

**УПРАВЛЕНИЕ ФЕДЕРАЛЬНОЙ СЛУЖБЫ ГОСУДАРСТВЕННОЙ  
СТАТИСТИКИ ПО СЕВЕРО - КАВКАЗСКОМУ ФЕДЕРАЛЬНОМУ ОКРУГУ  
(СЕВЕРО - КАВКАЗСТАТ)**

---

---

**СОЦИАЛЬНО-ЭКОНОМИЧЕСКОЕ ПОЛОЖЕНИЕ  
РЕСПУБЛИКИ СЕВЕРНАЯ ОСЕТИЯ-АЛАНИЯ**

---

---

**ЯНВАРЬ-МАЙ 2020 ГОДА**

---

---

**ВЛАДИКАВКАЗ  
2020**

22.06.2020г. № 326

## СОДЕРЖАНИЕ

<b>I. ОСНОВНЫЕ ЭКОНОМИЧЕСКИЕ И СОЦИАЛЬНЫЕ ПОКАЗАТЕЛИ.....</b>	<b>3</b>
<b>II. ПРОИЗВОДСТВО ТОВАРОВ И УСЛУГ .....</b>	<b>5</b>
2.1. ОБОРОТ ОРГАНИЗАЦИЙ .....	5
2.2. ПРОМЫШЛЕННОЕ ПРОИЗВОДСТВО .....	6
2.3. СЕЛЬСКОЕ ХОЗЯЙСТВО .....	11
2.4. СТРОИТЕЛЬСТВО .....	14
2.5. ТРАНСПОРТ .....	17
<b>III. РЫНКИ ТОВАРОВ И УСЛУГ .....</b>	<b>19</b>
3.1. РОЗНИЧНАЯ ТОРГОВЛЯ.....	19
3.2. ОБЩЕСТВЕННОЕ ПИТАНИЕ.....	22
3.3. ОПТОВАЯ ТОРГОВЛЯ.....	23
3.4. ПЛАТНЫЕ УСЛУГИ НАСЕЛЕНИЮ .....	24
<b>IV. ЦЕНЫ.....</b>	<b>26</b>
4.1. ПОТРЕБИТЕЛЬСКИЕ ЦЕНЫ.....	26
4.2. ЦЕНЫ ПРОИЗВОДИТЕЛЕЙ.....	31
<b>V. ФИНАНСЫ.....</b>	<b>33</b>
5.1. ГОСУДАРСТВЕННЫЕ ФИНАНСЫ (ПО ДАННЫМ МИНИСТЕРСТВА ФИНАНСОВ РСО-АЛАНИЯ).....	33
5.2. НАЛОГОВАЯ СТАТИСТИКА.....	35
5.3. ФИНАНСОВЫЕ РЕЗУЛЬТАТЫ ДЕЯТЕЛЬНОСТИ ОРГАНИЗАЦИЙ .....	36
5.4. СОСТОЯНИЕ ПЛАТЕЖЕЙ И РАСЧЕТОВ В ОРГАНИЗАЦИЯХ .....	37
<b>VI. УРОВЕНЬ ЖИЗНИ НАСЕЛЕНИЯ.....</b>	<b>40</b>
6.1.СОЦИАЛЬНО-ЭКОНОМИЧЕСКАЯ ДИФФЕРЕНЦИАЦИЯ НАСЕЛЕНИЯ .....	43
<b>VII. ЗАНЯТОСТЬ И БЕЗРАБОТИЦА.....</b>	<b>45</b>
<b>VIII. СОЦИАЛЬНАЯ СФЕРА.....</b>	<b>48</b>
8.1.ОКРУЖАЮЩАЯ СРЕДА .....	48
8.2.ЗАБОЛЕВАЕМОСТЬ .....	48
<b>IX. ДЕМОГРАФИЯ.....</b>	<b>49</b>
<b>X. ПРИЛОЖЕНИЯ.....</b>	<b>51</b>
<b>МЕТОДОЛОГИЧЕСКИЕ ПОЯСНЕНИЯ.....</b>	<b>59</b>

### Условные обозначения:

- явление отсутствует
- ... данных не имеется
- 0,0 небольшая величина

В отдельных случаях незначительные расхождения между итогом и суммой слагаемых объясняются округлением данных.

В соответствии с изменением макета ежемесячного доклада «Социально-экономическое положение Республики Северная Осетия-Алания» на 2020 год, из доклада исключен раздел «Правонарушения», (в соответствии с Федеральным Планом Статистических работ, ответственными за формирование и предоставление респондентам информации о правонарушениях являются правоохранительные органы, которые размещают ее в ЕМИСС и на официальных сайтах в информационно-телекоммуникационной сети «Интернет»).

# ОСНОВНЫЕ ЭКОНОМИЧЕСКИЕ И СОЦИАЛЬНЫЕ ПОКАЗАТЕЛИ

	Май 2020г.	В % к		Январь-май 2020г.	Январь-май 2020г. в % к январю-маю 2019г.	Справочно		
		маю 2019г.	апрелю 2020г.			май 2019г. в % к		январь-май 2019г. в % к январю-маю 2018г.
						маю 2018г.	апрелю 2019г.	
Индекс промышленного производства <sup>1)</sup>		134,1	125,2		115,9	70,6	120,2	81,0
Продукция сельского хозяйства, млн.рублей	210,1	271,3	22,7	4684,3	115,6	77,1	36,7	99,2
Грузооборот автомобильного транспорта <sup>2)</sup> , тыс. т-км	743,0	60,8	91,9	3732,1	68,7	139,1	146,0	152,1
Оборот розничной торговли, млн.рублей	6972,5	72,1	107,7	41323,1	88,5	101,9	100,0	100,5
Оборот общественного питания, млн.рублей	150,8	40,9	99,3	1414,9	78,1	104,2	98,1	100,4
Оборот оптовой торговли, млн.рублей	2411,9	81,6	99,7	12518,7	89,3	94,6	82,2	117,9
Объем платных услуг населению, млн.рублей	1046,5	43,1	103,2	8088,1	66,9	104,3	98,7	101,6
Объем работ, выполненных по виду деятельности «Строительство», млн.рублей	285,5	36,9	41,2	2308,6	52,7	26,7	135,9	57,9
Ввод в действие общей площади жилых домов, м <sup>2</sup>	20110/21927 <sup>3)</sup>	135,8 <sup>4)</sup>	140,3 <sup>4)</sup>	97441/99258 <sup>3)</sup>	108,0 <sup>4)</sup>	103,1	92,7	113,5
Индекс потребительских цен		102,0	100,2		101,6	104,9	100,4	104,7
Индекс цен производителей промышленных товаров <sup>5)</sup>		101,9	100,9		101,6	108,6	102,8	107,2
Среднемесячная начисленная заработная плата одного работника <sup>6)</sup>								
номинальная, рублей	28801,4	104,1	99,9	28460,5	105,9	104,1	99,5	103,8
реальная		101,8	98,6		104,4	99,5	99,2	99,2
Численность официально зарегистрированных безработных на конец периода, человек	10214	133,4	149,5			94,1	83,1	7655 <sup>7)</sup>

1) По видам экономической деятельности «Добыча полезных ископаемых», «Обрабатывающие производства», «Обеспечение электрической энергией, газом и паром; кондиционирование воздуха», «Водоснабжение; водоотведение, организация сбора и утилизации отходов, деятельность по ликвидации загрязнений»; В качестве весов используется структура валовой добавленной стоимости по видам экономической деятельности 2018 базисного года;

2) Данные по организациям, не относящимся к субъектам малого предпринимательства, средняя численность работников которых превышает 15 человек;

3) С учетом жилых домов, построенных на земельных участках, предназначенных для ведения гражданами садоводства;

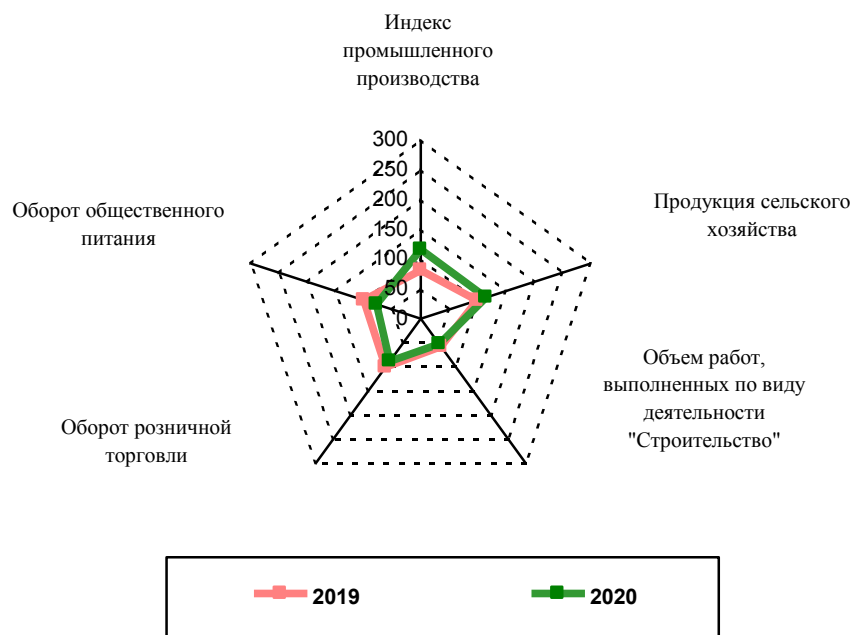
4) Без учета жилых домов, построенных на земельных участках, предназначенных для ведения гражданами садоводства;

5) На товары, предназначенные для реализации на внутреннем рынке;

6) Данные приведены за апрель и январь-апрель;

7) Человек, на конец мая 2019г.

**ИЗМЕНЕНИЕ ДИНАМИКИ ПРОИЗВЕДЕННЫХ ТОВАРОВ, ВЫПОЛНЕННЫХ РАБОТ И  
ОКАЗАННЫХ УСЛУГ СОБСТВЕННЫМИ СИЛАМИ В ЯНВАРЕ - МАЕ 2019-2020 ГГ.**  
(в % к соответствующему периоду предыдущего года)



## 2.1. ОБОРОТ ОРГАНИЗАЦИЙ

Оборот организаций отражает их коммерческую деятельность и включает стоимость отгруженных товаров собственного производства, выполненных собственными силами работ и услуг, а также выручку от продажи приобретенных на стороне товаров (без налога на добавленную стоимость, акцизов и других аналогичных обязательных платежей).

## ОБОРОТ ОРГАНИЗАЦИЙ ПО ВИДАМ ЭКОНОМИЧЕСКОЙ ДЕЯТЕЛЬНОСТИ

в действующих ценах

	Январь-май 2020г., млн. рублей	В % к январю-маю 2019г.
<b>Всего</b>	<b>48228,1</b>	<b>106,1</b>
в том числе организации с основным видом деятельности:		
<b>Сельское, лесное хозяйство, охота, рыболовство и рыбоводство</b>	<b>878,7</b>	<b>110,9</b>
<b>Добыча полезных ископаемых</b>	<b>192,2</b>	<b>75,8</b>
<b>Обрабатывающие производства</b>	<b>6443,5</b>	<b>98,1</b>
из них:		
производство пищевых продуктов	404,3	92,6
производство напитков	4290,6	112,8
производство табачных изделий	-	-
производство текстильных изделий	24,9	63,8
производство одежды	5,3	78,7
производство кожи и изделий из кожи	-	-
обработка древесины и производство изделий из дерева и пробки, кроме мебели, производство изделий из соломки и материалов для плетения	-	-
производство бумаги и бумажных изделий	-	-
деятельность полиграфическая и копирование носителей информации	55,3	73,7
производство кокса и нефтепродуктов	-	-
производство химических веществ и химических продуктов	-	-
производство лекарственных средств и материалов, применяемых в медицинских целях	-	-
производство резиновых и пластмассовых изделий	40,2	-
производство прочей неметаллической минеральной продукции	81,7	37,0
производство металлургическое	... <sup>1)</sup>	... <sup>1)</sup>
производство готовых металлических изделий, кроме машин и оборудования	... <sup>1)</sup>	66,1
производство компьютеров, электронных и оптических изделий	346,0	91,1
производство электрического оборудования	28,0	40,4
производство машин и оборудования, не включенных в другие группировки	-	-
производство автотранспортных средств, прицепов и полуприцепов	-	-
производство прочих транспортных средств и оборудования	... <sup>1)</sup>	92,6
производство мебели	147,5	75,2
производство прочих готовых изделий	15,0	146,2
ремонт и монтаж машин и оборудования	-	-
<b>Обеспечение электрической энергией, газом и паром; кондиционирование воздуха</b>	<b>9867,0</b>	<b>172,1</b>
<b>Водоснабжение; водоотведение, организация сбора и утилизации отходов, деятельность по ликвидации загрязнений</b>	<b>563,0</b>	<b>90,3</b>
<b>Строительство</b>	<b>2288,9</b>	<b>58,1</b>
<b>Торговля оптовая и розничная; ремонт автотранспортных средств и мотоциклов</b>	<b>18645,9</b>	<b>102,6</b>
<b>Транспортировка и хранение</b>	<b>1369,4</b>	<b>135,7</b>
<b>Деятельность гостиниц и предприятий общественного питания</b>	<b>673,3</b>	<b>74,2</b>
<b>Деятельность в области информации и связи</b>	<b>2600,0</b>	<b>102,8</b>
<b>Деятельность финансовая и страховая</b>	<b>10,0</b>	<b>47,6</b>
<b>Деятельность по операциям с недвижимым имуществом</b>	<b>471,6</b>	<b>63,1</b>
<b>Деятельность профессиональная, научная и техническая</b>	<b>466,0</b>	<b>123,8</b>
<b>Деятельность административная и сопутствующие дополнительные услуги</b>	<b>276,7</b>	<b>100,3</b>
<b>Государственное управление и обеспечение военной безопасности; социальное обеспечение</b>	<b>55,6</b>	<b>59,1</b>
<b>Образование</b>	<b>286,8</b>	<b>76,0</b>
<b>Деятельность в области здравоохранения и социальных услуг</b>	<b>2964,8</b>	<b>102,9</b>
<b>Деятельность в области культуры, спорта, организации досуга и развлечений</b>	<b>79,4</b>	<b>141,5</b>
<b>Предоставление прочих видов услуг</b>	<b>95,2</b>	<b>102,1</b>

1) Данные не публикуются в целях обеспечения конфиденциальности первичных статистических данных, полученных от организаций, в соответствии с Федеральным законом от 29.11.07 № 282-ФЗ «Об официальной статистическом учете и системе государственной статистики в Российской Федерации» (ст.4, п.5; ст.9, п.1).

## 2.2. ПРОМЫШЛЕННОЕ ПРОИЗВОДСТВО

Индекс промышленного производства<sup>1)</sup> (по оперативным данным) в мае 2020г. по сравнению с соответствующим периодом предыдущего года составил 134,1%, в январе-мае 2020г. 115,9%.

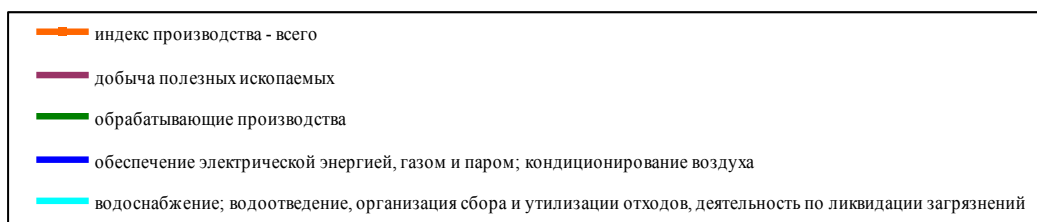
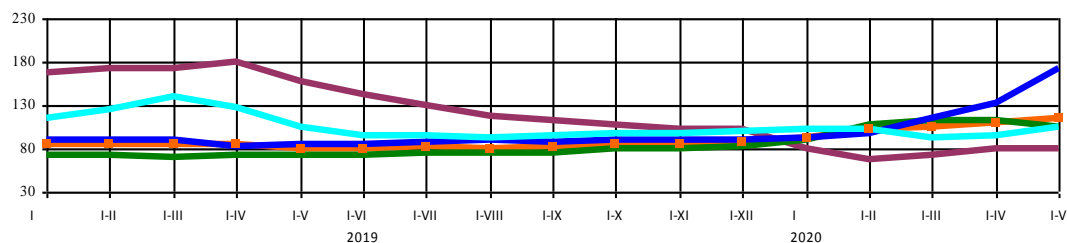
### ИНДЕКС ПРОМЫШЛЕННОГО ПРОИЗВОДСТВА

	В % к	
	соответствующему периоду предыдущего года	предыдущему периоду
<b>2019г.</b>		
Январь	84,5	66,0
Февраль	78,9	111,0
Март	86,8	111,3
<b>Январь-март</b>	<b>85,5</b>	
Апрель	74,1	91,3
Май	70,6	120,2
<b>Январь-май</b>	<b>81,0</b>	
Июнь	79,2	101,7
<b>I полугодие</b>	<b>80,5</b>	
Июль	86,9	110,0
Август	77,5	87,2
Сентябрь	84,5	85,2
<b>Январь-сентябрь</b>	<b>81,5</b>	
Октябрь	99,3	115,7
Ноябрь	103,1	96,6
Декабрь	105,8	111,1
<b>Год</b>	<b>87,6</b>	
<b>2020г.</b>		
Январь	93,0	60,8
Февраль	105,6	120,0
Март	107,1	113,1
<b>Январь-март</b>	<b>105,3</b>	
Апрель	123,8	103,1
Май	134,1	125,2
<b>Январь-май</b>	<b>115,9</b>	

1) Индекс промышленного производства исчисляется по видам экономической деятельности «Добыча полезных ископаемых», «Обработка производств», «Обеспечение электрической энергией, газом и паром; кондиционирование воздуха», «Водоснабжение; водоотведение, организация сбора и утилизации отходов, деятельность по ликвидации загрязнений» на основе данных о динамике производства важнейших товаров-представителей (в натуральном или стоимостном выражении). В качестве весов используется структура валовой добавленной стоимости по видам экономической деятельности 2018 базисного года.

### ИНДЕКС ПРОМЫШЛЕННОГО ПРОИЗВОДСТВА

в % к соответствующему периоду предыдущего года



**ИНДЕКСЫ ПРОМЫШЛЕННОГО ПРОИЗВОДСТВА ПО ОСНОВНЫМ ВИДАМ ДЕЯТЕЛЬНОСТИ**

	<i>Май 2020г. в % к маю 2019г.</i>	<i>Январь-май 2020г. в % к январю-маю 2019г.</i>
<b>Добыча полезных ископаемых</b>	<b>82,1</b>	<b>79,8</b>
из нее:		
добыча сырой нефти и природного газа	-	-
добыча металлических руд	-	-
добыча прочих полезных ископаемых	82,1	79,8
<b>Обрабатывающие производства</b>	<b>85,3</b>	<b>105,5</b>
из них:		
производство пищевых продуктов	150,9	128,2
производство напитков	59,5	95,0
производство табачных изделий	-	-
производство текстильных изделий	42,3	89,5
производство одежды	58,6	77,8
производство кожи и изделий из кожи	-	-
обработка древесины и производство изделий из дерева и пробки, кроме мебели, производство изделий из соломки и материалов для плетения	-	-
производство бумаги и бумажных изделий	100,0	100,0
деятельность полиграфическая	60,9	75,3
производство кокса и нефтепродуктов	66,7	133,3
производство химических веществ и химических продуктов	6,1р.	5,7р.
производство лекарственных средств и материалов, применяемых в медицинских целях	-	-
производство резиновых и пластмассовых изделий	127,2	95,5
производство прочей неметаллической минеральной продукции	116,8	107,2
производство металлургическое	70,0	73,4
производство готовых металлических изделий, кроме машин и оборудования	100,0	100,0
производство компьютеров, электронных и оптических изделий	71,6	78,0
производство электрического оборудования	40,9	54,6
производство машин и оборудования, не включенных в другие группировки	126,2	137,6
производство автотранспортных средств, прицепов и полуприцепов	-	-
производство прочих транспортных средств и оборудования	27,5	91,1
производство мебели	2,9р.	3р.
производство прочих готовых изделий	92,6	124,4
<b>Обеспечение электрической энергией, газом и паром; кондиционирование воздуха</b>	<b>2,6р.</b>	<b>171,8</b>
в том числе:		
производство, передача и распределение электроэнергии	3,1р.	2,5р.
производство и распределение газообразного топлива	-	-
производство, передача и распределение пара и горячей воды; кондиционирование воздуха	85,1	94,7
<b>Водоснабжение; водоотведение, организация сбора и утилизации отходов, деятельность по ликвидации загрязнений</b>	<b>144,0</b>	<b>105,6</b>

**ОБЪЕМ ОТГРУЖЕННЫХ ТОВАРОВ СОБСТВЕННОГО ПРОИЗВОДСТВА, ВЫПОЛНЕННЫХ РАБОТ И УСЛУГ СОБСТВЕННЫМИ СИЛАМИ ПО ВИДАМ ДЕЯТЕЛЬНОСТИ**

в действующих ценах

	<i>Май 2020г.</i>		<i>Январь-май 2020г.</i>	
	<i>млн.рублей</i>	<i>в % к маю 2019г.</i>	<i>млн.рублей</i>	<i>в % к январю - маю 2019г.</i>
<b>Добыча полезных ископаемых</b>	<b>58,4</b>	<b>119,0</b>	<b>192,2</b>	<b>75,9</b>
из нее:				
добыча сырой нефти и природного газа	-	-	-	-
добыча металлических руд	-	-	-	-
добыча прочих полезных ископаемых	58,4	119,4	192,2	76,2
<b>Обрабатывающие производства</b>	<b>1427,9</b>	<b>115,6</b>	<b>6013,7</b>	<b>98,1</b>
из них:				
производство пищевых продуктов	188,9	2,4р.	683,8	113,9
производство напитков	861,3	191,9	3277,0	101,4
производство табачных изделий	-	-	-	-
производство текстильных изделий	3,8	80,5	23,8	109,7
производство одежды	3,9	12,3р.	15,5	41,9
производство кожи и изделий из кожи	-	-	-	-
обработка древесины и производство изделий из дерева и пробки, кроме мебели, производство изделий из соломки и материалов для плетения	-	-	-	-
производство бумаги и бумажных изделий	10,0	25,0	28,1	69,7
деятельность полиграфическая и копирование носителей информации	... <sup>1)</sup>	10,6	60,2	61,3
производство кокса и нефтепродуктов	-	-	15,0	53,6

	Май 2020г.		Январь-май 2020г.	
	млн.рублей	в % к маю 2019г.	млн.рублей	в % к январю - маю 2019г.
производство химических веществ и химических продуктов	20,8	64,4	72,1	115,0
производство лекарственных средств и материалов, применяемых в медицинских целях	-	-	-	-
производство резиновых и пластмассовых изделий	4,5	16,1	115,5	116,2
производство прочей неметаллической минеральной продукции	74,0	35,0	257,0	79,4
производство металлургическое	... <sup>1)</sup>	... <sup>1)</sup>	... <sup>1)</sup>	... <sup>1)</sup>
производство готовых металлических изделий, кроме машин и оборудования	8,3	37,7	18,9	74,9
производство компьютеров, электронных и оптических изделий	108,3	168,1	359,1	93,0
производство электрического оборудования	... <sup>1)</sup>	27,0	... <sup>1)</sup>	49,8
производство машин и оборудования, не включенных в другие группировки	... <sup>1)</sup>	-	... <sup>1)</sup>	-
производство автотранспортных средств, прицепов и полуприцепов	-	-	-	-
производство прочих транспортных средств и оборудования	... <sup>1)</sup>	27,5	... <sup>1)</sup>	91,1
производство мебели	14,0	80,7	70,0	79,5
производство прочих готовых изделий	3,1	57,8	15,6	109,7
ремонт и монтаж машин и оборудования	-	-	-	-
<b>Обеспечение электрической энергией, газом и паром; кондиционирование воздуха</b>	<b>1114,7</b>	<b>2р.</b>	<b>5229,2</b>	<b>160,6</b>
в том числе:				
производство, передача и распределение электроэнергии	1056,3	2,3р.	4258,5	186,3
производство и распределение газообразного топлива	11,1	111,0	55,5	104,7
производство, передача и распределение пара и горячей воды; кондиционирование воздуха	47,3	57,3	915,2	99,9
<b>Водоснабжение; водоотведение, организация сбора и утилизации отходов, деятельность по ликвидации загрязнений</b>	<b>111,0</b>	<b>85,5</b>	<b>544,9</b>	<b>98,8</b>
в том числе				
забор, очистка и распределение воды	71,2	107,0	343,0	102,5
сбор и обработка сточных вод	19,8	106,1	90,0	94,0
сбор, обработка и утилизация	20,0	44,7	111,8	92,3
предоставление услуг в области ликвидации последствий загрязнений и прочих услуг, связанных с удалением отходов	7,0	35,0	14,0	70,0

1) Данные не публикуются в целях обеспечения конфиденциальности первичных статистических данных, полученных от организаций, в соответствии с Федеральным законом от 29.11.07 № 282-ФЗ «Об официальном статистическом учете и системе государственной статистики в Российской Федерации» (ст. 4, п.5; ст. 9, п.1).

**Производство важнейших видов продукции** (по полному кругу организаций с учетом малых предприятий и индивидуальных предпринимателей) в январе-мае 2020г. характеризуется данными:

#### ПРОИЗВОДСТВО ВАЖНЕЙШИХ ВИДОВ ПРОДУКЦИИ

	Январь-май 2020г.	в % к январю-маю 2019г.	Май 2020г. в % к	
			маю 2019г.	апрелю 2020г.
<b>Добыча полезных ископаемых</b>				
гранулы, крошка и порошок; галька, гравий, тыс. куб.м	593,9	117,5	82,4	108,0
щебень, тыс. куб.м	290,5	150,0	69,4	120,1
известняк, тыс. тонн	... <sup>1)</sup>	84,0	71,3	94,6
доломит некальцинированный, тыс.тонн	... <sup>1)</sup>	63,0	98,0	115,9
<b>Обрабатывающие производства</b>				
<i>Переработка и консервирование мяса и мясной пищевой продукции</i>				
мясо крупного рогатого скота (говядина и телятина) парное, остывшее или охлажденное, в том числе для детского питания, тонн	... <sup>1)</sup>	100,0	100,0	100,0
мясо птицы охлажденное, в том числе для детского питания, тонн	... <sup>1)</sup>	108,3	2,3р.	101,9
изделия колбасные, включая изделия колбасные для детского питания, тонн	1811,9	141,6	130,4	114,0
полуфабрикаты мясные, тонн	... <sup>1)</sup>	159,8	2,4р.	104,1
<i>Переработка и консервирование фруктов и овощей</i>				
плодоовощные консервы, тыс. усл. банок	... <sup>1)</sup>	100,0	100,0	100,0
<i>Производство молочной продукции</i>				
молоко, кроме сырого, тонн	883,2	100,0	103,2	102,5
масло сливочное и пасты масляные, тонн	2,3	78,0	82,1	82,1
сыры, тонн	72,1	2,8р.	2,9р.	98,0



	Январь-май 2020г.	в % к январю-маю 2019г.	Май 2020г. в % к	
			маю 2019г.	апрелю 2020г.
творог, тонн	100,5	2,1р.	2,1р.	100,5
продукты кисломолочные, тонн	781,0	123,7	123,6	99,1
мороженое, тонн	... <sup>1)</sup>	80,1	150,1	145,3
<i>Производство хлебобулочных и мучных кондитерских изделий</i>				
изделия хлебобулочные не длительного хранения, тонн	1054,0	75,8	74,3	100,8
изделия мучные кондитерские, торты и пирожные не длительного хранения, тонн	83,4	83,6	95,1	132,8
<i>Производство напитков<sup>2)</sup></i>				
спирт этиловый из пищевого сырья, тыс. дкл	4206,0	116,1	119,9	91,7
водка, тыс. дкл	100,2	149,8	120,3	25,7
коньяк, тыс. дкл	-	-	-	-
вина игристые и шампанские, тыс. дкл	137,9	184,4	3,5р.	81,1
пиво, кроме отходов пивоварения, тыс. дкл	611,2	74,2	26,7	84,5
воды минеральные и газированные неподслащенные и не ароматизированные, тыс. полулитров	45730	138,7	105,3	96,2
напитки безалкогольные, тыс. дкл	1281,0	93,8	84,8	125,0
<i>Производство текстильных изделий</i>				
белье постельное, тыс. штук	... <sup>1)</sup>	8,6р.	141,6	15,5
материалы нетканые, кроме ватинов, тыс. кв. м	... <sup>1)</sup>	100,0	100,0	100,0
полотно тюлевое, тыс. кв. м	... <sup>1)</sup>	54,4	30,9	100,0
<i>Производство одежды</i>				
костюмы и комплекты мужские или для мальчиков из текстильных материалов, кроме трикотажных или вязаных, тыс. штук	... <sup>1)</sup>	1,7	-	-
костюмы и комплекты женские или для девочек из текстильных материалов, кроме трикотажных или вязаных, тыс. штук	... <sup>1)</sup>	-	-	-
платья женские или для девочек из текстильных материалов, кроме трикотажных или вязаных, тыс. штук	... <sup>1)</sup>	91,7	43,3	100,0
брюки мужские или для мальчиков из текстильных материалов, кроме трикотажных или вязаных, тыс. штук	... <sup>1)</sup>	63,4	-	-
спецодежда, тыс. штук	... <sup>1)</sup>	2,4р.	3,8р.	26,8
<i>Производство бумаги и изделий из бумаги</i>				
ящики и коробки из гофрированной бумаги или гофрированного картона, тыс. кв. м	... <sup>1)</sup>	100,0	100,0	100,0
ярлыки и этикетки из бумаги или картона, млн. штук	... <sup>1)</sup>	50,0	100,0	-
<i>Производство нефтепродуктов</i>				
нефть, поступившая на переработку, тыс. тонн	... <sup>1)</sup>	48,1	80,0	-
в том числе:				
мазут топочный, тыс. тонн	... <sup>1)</sup>	133,3	66,7	50,0
<i>Производство основных химических веществ, удобрений и азотных соединений, пластмасс и синтетического каучука в первичных формах</i>				
олеум, кислота серная, тыс. тонн	-	-	-	-
<i>Производство изделий из пластмасс</i>				
плиты, листы, пленка и полосы (ленты) полимерные, неармированные или не комбинированные с другими материалами, тыс. тонн	... <sup>1)</sup>	79,8	80,4	127,3
блоки дверные пластмассовые и пороги для них, тыс. кв. м	1133,1	101,1	97,5	100,0
блоки оконные пластмассовые, тыс. кв. м	6425,4	101,1	84,6	100,0
<i>Производство минеральной неметаллической продукции</i>				
бутылки стеклянные, млн. штук	... <sup>1)</sup>	126,3	-	62,5
кирпич керамический неогнеупорный строительный, млн. усл. кирпичей	4,7	123,7	90,9	111,1
<i>Производство изделий из бетона, гипса и цемента</i>				
блоки и прочие изделия сборные строительные для зданий и сооружений из цемента, бетона, или искусственного камня, тыс. куб.м	8,7	95,2	96,8	64,6
<i>Производство абразивных и неметаллических минеральных изделий, не включенных в другие группировки</i>				
известь негашеная, тыс. тонн	-	-	-	-
бетон готовый для заливки, тыс. куб.м	59,1	98,6	96,0	102,8
смеси асфальтобетонные дорожные, аэродромные и асфальтобетон горячие, тонн	64472	111,2	135,8	116,3
<i>Производство компьютерного, электронного и оптического</i>				

	Январь-май 2020г.	в % к январю-маю 2019г.	Май 2020г. в % к	
			маю 2019г.	апрелю 2020г.
<i>оборудования</i>				
магнетроны, клистроны, приборы СВЧ и прочие электронные вакуумные или газонаполненные трубки, тыс. штук	... <sup>1)</sup>	77,8	66,7	12,4
аппаратура радиолокационная, радионавигационная и радиоаппаратура дистанционного управления, тыс. рублей	... <sup>1)</sup>	81,9	90,5	4,2р.
приборы для контроля прочих физических величин, тыс. рублей	... <sup>1)</sup>	11,5	-	-
приборы полупроводниковые прочие, тыс. штук	516,8	75,7	65,6	102,8
<i>Производство электрического оборудования</i>				
устройства коммутации или защиты электрических цепей на напряжение не более 1 кВ, тыс. рублей	... <sup>1)</sup>	59,6	46,7	108,2
<i>Производство мебели</i>				
столы кухонные, штук	1701	59,1	45,8	3,9р.
стулья, штук	13054	76,8	60,6	4,3р.
мебель всего, млн. рублей	70,1	78,1	65,3	2,5р.
мебель деревянная для офисов, млн. рублей	39,3	68,4р.	39,6р.	4,2р.
<b>Обеспечение электрической энергией, газом и паром; кондиционирование воздуха</b>				
<i>Производство, передача и распределение электроэнергии</i>				
электроэнергия, млн. кВт.ч	... <sup>1)</sup>	2,5р.	3,1р.	3,8р.
<i>Производство, передача и распределение пара и горячей воды; кондиционирование воздуха</i>				
энергия тепловая, тыс. Гкал	925,6	94,7	85,1	50,8
1) Данные не публикуются в целях обеспечения конфиденциальности первичных статистических данных, полученных от организаций, в соответствии с Федеральным законом от 29.11.07 № 282-ФЗ «Об официальном статистическом учете и системе государственной статистики в Российской Федерации» (ст.4, п.5; ст.9, п.1).				
2) По данным Росалкогольрегулирования.				

## 2.3. СЕЛЬСКОЕ ХОЗЯЙСТВО

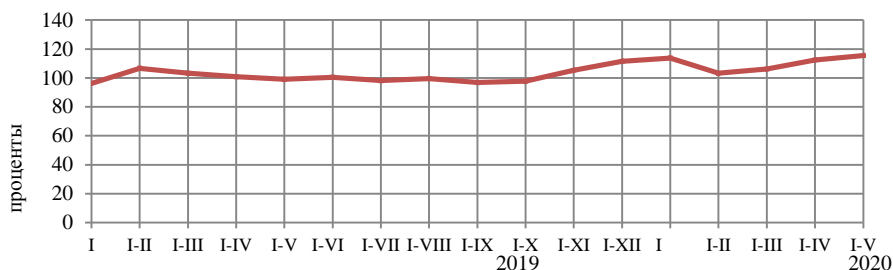
Объем производства продукции сельского хозяйства всех сельхозпроизводителей (сельхозорганизации, крестьянские (фермерские) хозяйства, население), по предварительным расчетам, в январе-мае 2020г. увеличился в сопоставимой оценке по сравнению с соответствующим периодом прошлого года на 15,6% и составил 4684,3 млн.рублей.

### ДИНАМИКА ПРОИЗВОДСТВА ПРОДУКЦИИ СЕЛЬСКОГО ХОЗЯЙСТВА

	Млн.рублей	В % к	
		соответствующему периоду предыдущего года	предыдущему периоду
<b>2019г.</b>			
Январь	876,7	96,2	8,7
Февраль	998,0	118,2	110,8
Март	1274,3	98,5	126,8
<b>I квартал</b>	<b>3149,0</b>	<b>103,2</b>	
Апрель	507,4	89,0	43,9
Май	174,1	77,1	36,7
<b>Январь-май</b>	<b>3830,5</b>	<b>99,2</b>	
Июнь	294,4	116,1	172,6
<b>II квартал</b>	<b>975,9</b>	<b>93,2</b>	
<b>I полугодие</b>	<b>4124,9</b>	<b>100,4</b>	
Июль	234,5	73,9	78,2
Август	2383,4	101,9	9р.
Сентябрь	1444,9	85,9	62,0
<b>III квартал</b>	<b>4062,8</b>	<b>93,4</b>	
<b>Январь-сентябрь</b>	<b>8187,7</b>	<b>96,8</b>	
Октябрь	5075,1	99,3	3,5р.
Ноябрь	7772,4	120,6	152,8
Декабрь	8955,3	127,8	129,3
<b>IV квартал</b>	<b>21802,8</b>	<b>117,9</b>	
<b>Год</b>	<b>29990,5</b>	<b>111,6</b>	
<b>2020г.</b>			
Январь	1052,4	113,7	11,1
Февраль	985,4	94,3	94,3
Март <sup>1)</sup>	1487,8	110,2	149,3
<b>I квартал<sup>1)</sup></b>	<b>3525,6</b>	<b>106,2</b>	
Апрель <sup>1)</sup>	948,6	145,6	63,0
Май	210,1	2,7р.	22,7
<b>Январь-май</b>	<b>4684,3</b>	<b>115,6</b>	

1) Уточненные данные.

### ИНДЕКС ПРОИЗВОДСТВА ПРОДУКЦИИ СЕЛЬСКОГО ХОЗЯЙСТВА в % к соответствующему периоду предыдущего года



**Растениеводство.** По состоянию на 1 июня 2020г. яровые зерновые и зернобобовые культуры (включая кукурузу) в хозяйствах всех категорий, по расчетам посеяны на площади 71,5 тыс. гектаров, картофель – 4,1 тыс. гектаров, овощи открытого грунта – 1,8 тыс. гектаров. По сравнению с соответствующим периодом 2019г. засеянные площади яровых зерновых и зернобобовых культур (включая кукурузу) уменьшились на 3,3%, картофеля на 5,2%, овощей открытого грунта увеличились на 7,1%.

**ХОД СЕВА ОСНОВНЫХ СЕЛЬСКОХОЗЯЙСТВЕННЫХ КУЛЬТУР ПО КАТЕГОРИЯМ ХОЗЯЙСТВ НА 1 ИЮНЯ 2020 ГОДА**

гектаров

	Хозяйства всех категорий	В том числе			Справочно площадь посевов в хозяйствах всех категорий на 1 июня 2019г.
		сельскохозяйственные организации	крестьянские (фермерские) хозяйства <sup>1)</sup>	хозяйства населения	
<b>Яровые зерновые и зернобобовые культуры (включая кукурузу)</b>	<b>71524</b>	<b>47244</b>	<b>22980</b>	<b>1300</b>	<b>73983</b>
в % к хозяйствам всех категорий	100	66,1	32,1	1,8	100
<b>Яровые зерновые и зернобобовые культуры (без кукурузы)</b>	<b>2563</b>	<b>1083</b>	<b>1280</b>	<b>200</b>	<b>5674</b>
в % к хозяйствам всех категорий	100	42,3	49,9	7,8	100
<b>Картофель</b>	<b>4095</b>	<b>1095</b>	<b>1000</b>	<b>2000</b>	<b>4322</b>
в % к хозяйствам всех категорий	100	26,7	24,4	48,8	100
<b>Овощи открытого грунта</b>	<b>1776</b>	<b>320</b>	<b>300</b>	<b>1156</b>	<b>1659</b>
в % к хозяйствам всех категорий	100	18,0	16,9	65,1	100

<sup>1)</sup>Включая индивидуальных предпринимателей.

**Животноводство.** На конец мая 2020г. поголовье крупного рогатого скота в хозяйствах всех категорий, по расчетам, составило 94,3 тыс.голов (на 5,6% больше, чем год назад), из него коров – 38,0 тыс.голов (на 11,1% больше), поголовье свиней – 21,1 тыс.голов (на 5,5% меньше), овец и коз – 131,6 тыс.голов (на 57,6% больше), птицы – 1002,2 тыс.голов (на 7,7% больше).

В структуре поголовья скота на хозяйства населения приходилось 73,5% поголовья крупного рогатого скота, 99,6% – свиней, 27,9% – овец и коз (на конец мая 2019г. соответственно – 74,3%, 99,1%, 42,1%).

**ДИНАМИКА ПОГОЛОВЬЯ СКОТА В ХОЗЯЙСТВАХ ВСЕХ КАТЕГОРИЙ**

на конец месяца; в процентах

	Крупный рогатый скот		Из него коровы		Свиньи		Овцы и козы	
	к соответствующей дате предыдущего года	к соответствующей дате предыдущего месяца	к соответствующей дате предыдущего года	к соответствующей дате предыдущего месяца	к соответствующей дате предыдущего года	к соответствующей дате предыдущего месяца	к соответствующей дате предыдущего года	к соответствующей дате предыдущего месяца
<b>2019г.</b>								
Январь	103,1	93,4	99,1	98,4	99,4	147,9	130,4	103,8
Февраль	107,3	103,5	106,5	107,0	100,3	100,4	136,2	99,1
Март	105,7	99,8	106,0	100,0	99,9	99,6	134,7	105,4
Апрель	106,1	100,2	102,7	94,6	102,5	100,1	131,9	101,6
Май	106,7	101,4	102,6	100,0	97,7	89,7	133,6	101,4
Июнь	105,6	99,7	103,7	99,9	105,1	100,0	135,3	99,5
Июль	104,6	99,7	107,3	102,3	115,5	100,0	135,7	99,9
Август	106,7	102,6	110,4	102,7	111,5	95,0	141,3	102,5
Сентябрь	105,7	99,9	112,3	101,6	120,9	100,2	148,6	104,6
Октябрь	105,0	100,8	108,4	100,3	117,0	100,0	139,5	99,6
Ноябрь	104,7	100,3	108,4	100,4	128,4	100,0	139,6	99,9
Декабрь	101,6	100,7	107,2	100,1	125,3	99,1	131,9	111,4
<b>2020г.</b>								
Январь	105,5	97,0	105,2	96,5	84,7	100,0	129,8	102,1
Февраль	101,8	99,9	98,9	100,6	84,4	100,0	132,1	100,8
Март	103,0	101,0	104,2	105,4	84,8	100,1	131,4	104,9
Апрель	107,3	104,3	111,0	100,8	84,7	100,0	155,1	119,9
Май	105,6	99,7	111,1	100,1	94,5	100,1	157,6	103,0

В сельскохозяйственных организациях на конец мая 2020г. по сравнению с соответствующей датой 2019г. уменьшилось поголовье крупного рогатого скота на 8,2%, в том числе коров – на 2,6%, овец и коз увеличилось на 17,9%, поголовье птицы уменьшилось на 4,8%, поголовье свиней полностью ликвидировано.

В январе-мае 2020г. в хозяйствах всех категорий, по расчетам, произведено **скота и птицы на убой** (в живом весе) 14,0 тыс.тонн, **молока** – 66,6 тыс.тонн, **яиц** – 33,6 млн.штук.

#### ПРОИЗВОДСТВО ОСНОВНЫХ ВИДОВ ПРОДУКЦИИ ЖИВОТНОВОДСТВА В ХОЗЯЙСТВАХ ВСЕХ КАТЕГОРИЙ

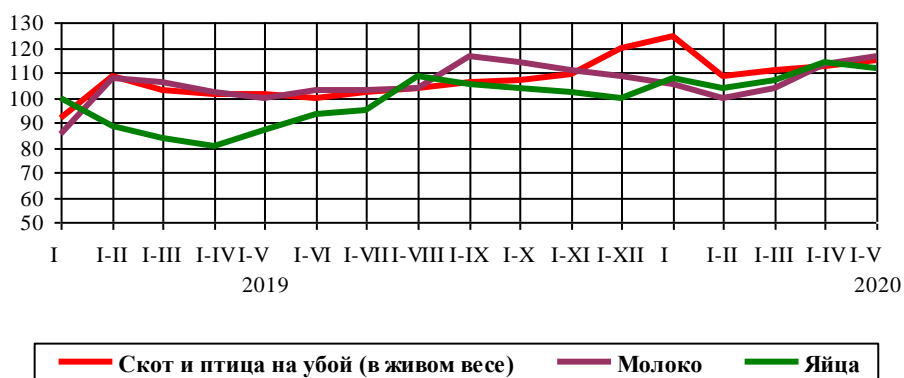
	Январь-май 2020г.	Январь-май 2020г. в % к январю-маю 2019г.	Справочно январь-май 2019г. в % к январю-маю 2018г.
Скот и птица на убой (в живом весе), тыс. тонн	14,0	114,8	101,5
Молоко, тыс. тонн	66,6	116,1	99,7
Яйца, млн. штук	33,6	111,4	86,9

В сельскохозяйственных организациях на конец мая 2020г. по сравнению с соответствующей датой 2019г. увеличилось производство скота и птицы на убой (в живом весе) на 34,2%, производство яиц – на 21,1%, производство молока сократилось на 16,9%.

Надои молока на одну корову в сельскохозяйственных организациях (с дорасчетом до полного круга) в январе-мае 2020г. составили 2389 кг (в январе-мае 2019г. – 2513 кг).

#### ПРОИЗВОДСТВО ПРОДУКТОВ ЖИВОТНОВОДСТВА В ХОЗЯЙСТВАХ ВСЕХ КАТЕГОРИЙ

в % к соответствующему периоду предыдущего года



В январе-мае 2020г. объем производства скота и птицы на убой (в живом весе) в сельскохозяйственных организациях, не относящихся к субъектам малого предпринимательства, уменьшился на 46,6%.

**Реализация сельскохозяйственной продукции.** В январе-мае 2020г., по сравнению с соответствующим периодом предыдущего года, продажа зерновых и зернобобовых культур, молока и молочных продуктов, яиц уменьшилась, а скота и птицы (в живом весе) – увеличилась.

#### ОБЪЕМ РЕАЛИЗАЦИИ ОСНОВНЫХ ВИДОВ СЕЛЬСКОХОЗЯЙСТВЕННОЙ ПРОДУКЦИИ

	Май 2020г., тонн	Май 2020г. в % к маю 2019г.	Январь-май 2020г., тонн	Январь-май 2020г. в % к январю-маю 2019г.	Справочно январь-май 2019г. в % к январю-маю 2018г.
Зерновые и зернобобовые культуры	35510,3	2,2р.	157925,8	96,8	108,3
Скот и птица (в живом весе)	454,1	2,5р.	1940,7	122,7	100,7
Молоко и молочные продукты	920,2	70,4	5122,6	81,5	113,9
Яйца, тыс.штук	338,0	6,8р.	1466,0	118,9	24,4

## 2.4. СТРОИТЕЛЬСТВО

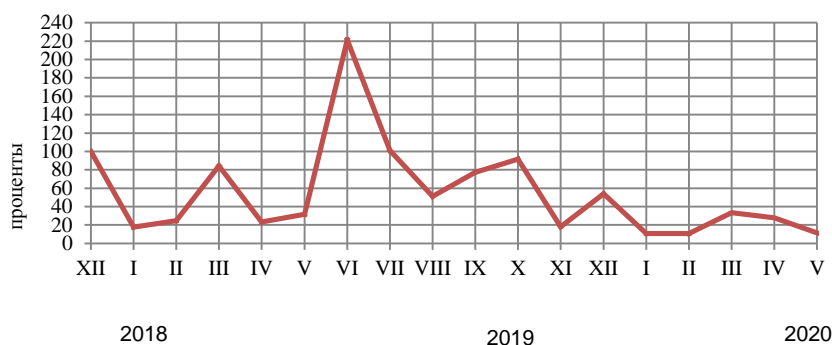
**Строительная деятельность.** Объем работ, выполненных по виду экономической деятельности "Строительство" в мае 2020г. составил 285,5 млн.рублей, в январе-мае 2020г.– 2308,6 млн.рублей, что в сопоставимых ценах составляет 52,7% к уровню соответствующего периода предыдущего года.

### ДИНАМИКА ОБЪЕМА РАБОТ, ВЫПОЛНЕННЫХ ПО ВИДУ ЭКОНОМИЧЕСКОЙ ДЕЯТЕЛЬНОСТИ "СТРОИТЕЛЬСТВО"

	Млн.рублей	В % к	
		соответствующему периоду предыдущего года	предыдущему периоду
<b>2019г.</b>			
Январь	375,3	88,8	17,8
Февраль	530,3	109,0	139,1
Март	1813,0	125,9	3,4р.
<b>I квартал</b>	<b>2718,6</b>	<b>115,5</b>	<b>56,0</b>
Апрель	500,0	27,1	27,7
Май	685,3	26,7	135,9
<b>Январь - май</b>	<b>3903,9</b>	<b>57,9</b>	
Июнь	4844,8	2,7р.	7р.
<b>II квартал</b>	<b>6030,1</b>	<b>96,7</b>	<b>2,2р.</b>
<b>I полугодие</b>	<b>8748,7</b>	<b>101,9</b>	
Июль	2228,9	53,9	45,6
Август	1133,3	44,6	50,8
Сентябрь	1733,8	91,6	150,7
<b>III квартал</b>	<b>5096,0</b>	<b>59,4</b>	<b>83,1</b>
<b>Январь - сентябрь</b>	<b>13844,7</b>	<b>80,9</b>	
Октябрь	2083,0	174,6	118,4
Ноябрь	416,5	24,6	19,8
Декабрь	1277,5	53,4	3р.
<b>IV квартал</b>	<b>3777,0</b>	<b>72,0</b>	<b>71,3</b>
<b>Год</b>	<b>17621,7</b>	<b>79,0</b>	
<b>2020г.</b>			
Январь	257,8	60,7	19,8
Февраль	258,1	43,2	99,0
Март	816,7	40,6	3,2р.
<b>I квартал</b>	<b>1332,6</b>	<b>44,0</b>	<b>33,9</b>
Апрель	690,5 <sup>1)</sup>	122,2	83,3
Май	285,5	36,9	41,2
<b>Январь - май</b>	<b>2308,6</b>	<b>52,7</b>	

<sup>1)</sup>Уточненные данные.

### ДИНАМИКА ОБЪЕМА РАБОТ, ВЫПОЛНЕННЫХ ПО ВИДУ ЭКОНОМИЧЕСКОЙ ДЕЯТЕЛЬНОСТИ «СТРОИТЕЛЬСТВО» (в % к декабрю 2018года)



**Жилищное строительство.** В мае 2020 г. организациями всех форм собственности введено 399 новых квартир общей площадью 21927 кв.метров, в январе-мае 2020г. - 1351 квартира общей площадью 99258 кв.метров (с учетом жилых домов, построенных на земельных участках для ведения садоводства), доля индивидуального жилищного строительства составила 25,6% от общего объема введенного жилья (25437 кв.метров общей площади (с учетом жилых домов, построенных на земельных участках для ведения садоводства) или на 11,5% больше уровня соответствующего периода 2019 г. (без учета домов, построенных на земельных участках для ведения садоводства).

#### ДИНАМИКА ВВОДА В ДЕЙСТВИЕ ОБЩЕЙ ПЛОЩАДИ ЖИЛЫХ ДОМОВ

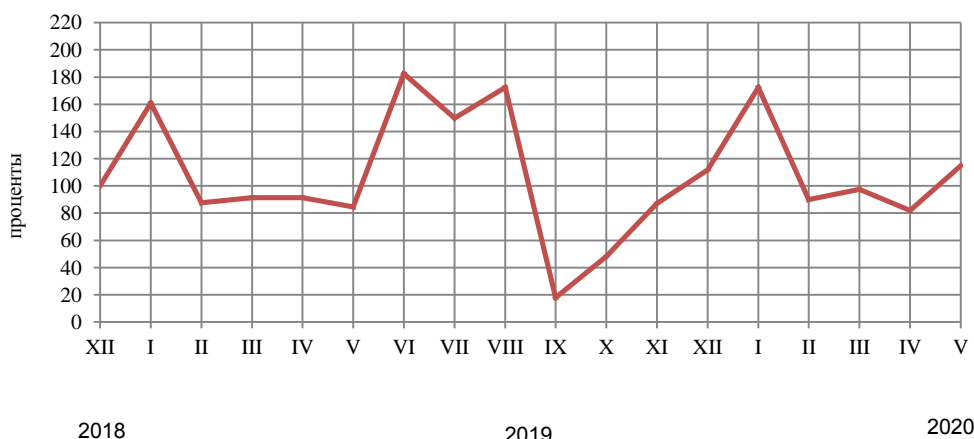
	Квадратных метров	В % к	
		соответствующему периоду предыдущего года	предыдущему периоду
<b>2019г.</b>			
Январь	28125	127,3	151,5
Февраль	15321	94,0	54,5
Март	15989	117,8	104,4
<b>I квартал</b>	<b>59435</b>	<b>114,4</b>	<b>118,8</b>
Апрель	15965	121,5	99,8
Май	14807	103,1	92,7
<b>Январь - май</b>	<b>90207</b>	<b>113,5</b>	
Июнь	31912	156,7	2,2 <sup>p</sup>
<b>II квартал</b>	<b>62684</b>	<b>131,0</b>	<b>105,5</b>
<b>I полугодие</b>	<b>122119</b>	<b>122,3</b>	
Июль	26226	141,7	82,2
Август	30042/30153 <sup>1)</sup>	103,9 <sup>2)</sup>	114,6 <sup>2)</sup>
Сентябрь	3139/3295 <sup>1)</sup>	24,8 <sup>2)</sup>	10,4 <sup>2)</sup>
<b>III квартал</b>	<b>59407/59674<sup>1)</sup></b>	<b>98,9<sup>2)</sup></b>	<b>94,8<sup>2)</sup></b>
<b>Январь - сентябрь</b>	<b>181526/181793<sup>1)</sup></b>	<b>113,5<sup>2)</sup></b>	
Октябрь	8435/8612 <sup>1)</sup>	59,3 <sup>2)</sup>	2,7 <sup>p, 2)</sup>
Ноябрь	15247/16289 <sup>1)</sup>	88,6 <sup>2)</sup>	180,8 <sup>2)</sup>
Декабрь	19576/21938 <sup>1)</sup>	105,3 <sup>2)</sup>	128,4 <sup>2)</sup>
<b>IV квартал</b>	<b>43258/46839<sup>1)</sup></b>	<b>86,5<sup>2)</sup></b>	<b>72,8<sup>2)</sup></b>
<b>Год</b>	<b>224784/228632<sup>1)</sup></b>	<b>107,1<sup>2)</sup></b>	
<b>2020г.</b>			
Январь	30156 <sup>1)</sup>	107,2 <sup>2)</sup>	167,6 <sup>2)</sup>
Февраль	15755 <sup>1)</sup>	102,8 <sup>2)</sup>	52,2 <sup>2)</sup>
Март	17086 <sup>1)</sup>	106,9 <sup>2)</sup>	108,4 <sup>2)</sup>
<b>I квартал</b>	<b>62997<sup>1)</sup></b>	<b>106,0<sup>2)</sup></b>	<b>145,6<sup>2)</sup></b>
Апрель	14334 <sup>1)</sup>	89,8 <sup>2)</sup>	83,9 <sup>2)</sup>
Май	20110/21927 <sup>1)</sup>	135,8 <sup>2)</sup>	140,3 <sup>2)</sup>
<b>Январь - май</b>	<b>97441/99258<sup>1)</sup></b>	<b>108,0<sup>2)</sup></b>	

<sup>1)</sup> С учетом жилых домов, построенных на земельных участках, предназначенных для ведения гражданами садоводства.

<sup>2)</sup> Без учета жилых домов, построенных на земельных участках, предназначенных для ведения гражданами садоводства.

#### ДИНАМИКА ВВОДА В ДЕЙСТВИЕ ЖИЛЫХ ДОМОВ

(в % к среднемесячному уровню 2018 года)



**Федеральная инвестиционная программа.** В соответствии с федеральной инвестиционной программой на 2020г., из федерального бюджета выделено 3668,9 млн. рублей, за счет которых в республике предусмотрено строительство 11 объектов.

В январе-мае 2020г., на реализацию этой программы использовано за счет всех источников финансирования 409 млн. рублей, или 10,9% от общего лимита, установленного на 2020г.

Строительство пусковых объектов по Федеральной инвестиционной программе характеризуется данными, приведенными в Приложении.



## 2.5. ТРАНСПОРТ

**Грузовые перевозки.** В январе-мае 2020 г. грузооборот автомобильного транспорта организаций всех видов деятельности составил 3732,1 тыс. тонно-километров.

### ПЕРЕВОЗКИ ГРУЗОВ И ГРУЗОБОРОТ АВТОМОБИЛЬНОГО ТРАНСПОРТА ОРГАНИЗАЦИЙ ВСЕХ ВИДОВ ДЕЯТЕЛЬНОСТИ <sup>1)</sup>

	Май 2020г.	В % к		Январь- май 2020г.	Январь- май 2020г. в % к январю- маю 2019	Справочно		
		маю 2019г.	апрелю 2020г.			май 2019г. в % к		январь- май 2019г. в % к январю- маю 2018
						маю 2018г.	апрелю 2019г.	
Перевезено грузов, тыс. тонн	17,1	31,6	82,6	96,3	28,3	101,1	96,4	137,8
Грузооборот транспорта, тыс. т-км	743,0	60,8	91,9	3732,1	68,7	139,1	146,0	152,1
<i>1) Данные по организациям, не относящимся к субъектам малого предпринимательства, средняя численность работников которых превышает 15 человек.</i>								

### ДИНАМИКА ГРУЗОБОРОТА АВТОМОБИЛЬНОГО ТРАНСПОРТА

	Тыс. т-км	В % к	
		соответствующему периоду предыдущего года	предыдущему периоду
<b>2019г.</b>			
Январь	1399,5	2,6р.	1,9р.
Февраль	1297,4	1,6р.	92,7
Март	675,7	120,4	52,1
<b>I квартал</b>	<b>3372,6</b>	<b>177,2</b>	
Апрель	837,4	106,0	123,9
Май	1222,9	139,1	146,0
<b>Январь-май</b>	<b>5432,9</b>	<b>152,1</b>	
<b>2020г.</b>			
Январь	719,2	51,4	56,5
Февраль	684,1	52,7	95,1
Март	776,9	115,0	113,6
<b>I квартал</b>	<b>2180,2</b>	<b>64,6</b>	
Апрель <sup>1)</sup>	808,9	96,6	104,1
Май	743,0	60,8	91,9
<b>Январь-май</b>	<b>3732,1</b>	<b>68,7</b>	

<sup>1)</sup> Уточненные данные.

**Пассажи́рские перево́зки.** В январе-мае 2020 г. автомобильным транспортом общего пользования перевезено 15057,5 тыс.человек, что на 41,7% меньше уровня соответствующего периода прошлого года.

**ПЕРЕВОЗКИ ПАССАЖИРОВ И ПАССАЖИРООБОРОТ АВТОМОБИЛЬНОГО ТРАНСПОРТА  
ОБЩЕГО ПОЛЬЗОВАНИЯ<sup>1)</sup>**

	Май 2020г.	В % к		Январь- май 2020г.	Январь- май 2020г. в % к январю- маю 2019	Справочно		
		маю 2019г.	апрелю 2020г.			май 2019г. в % к		январь- май 2019г. в % к январю- маю 2018
						маю 2018г.	апрелю 2019г.	
Перевезено пассажиров, тыс.человек	502,3	9,1	133,1	15057,5	58,3	98,5	99,7	99,0
Пассажи́рооборот, млн. пасс.-км	5,7	11,5	133,0	142,7	60,1	97,6	98,0	98,1

1) С учетом индивидуальных предпринимателей, занимающихся коммерческими перевозками.

**ДИНАМИКА ПАССАЖИРООБОРОТА АВТОМОБИЛЬНОГО ТРАНСПОРТА**

	Тыс. пасс.-км	В % к	
		соответствующему периоду предыдущего года	предыдущему периоду
<b>2019г.</b>			
Январь	45241,4	102,6	88,2
Февраль	42226,5	92,6	93,3
Март	49498,8	96,4	117,2
<b>I квартал</b>	<b>136966,7</b>	<b>97,1</b>	
Апрель	50708,8	101,4	102,4
Май	49705,9	97,6	98,0
<b>Январь-май</b>	<b>237381,4</b>	<b>98,1</b>	
Июнь	46231,6	98,9	93,0
<b>II квартал</b>	<b>146646,3</b>	<b>99,3</b>	
<b>I полугодие</b>	<b>283613,0</b>	<b>98,2</b>	
Июль	45561,2	102,0	98,5
Август	44876,5	100,4	98,5
Сентябрь	47411,3	102,3	105,6
<b>III квартал</b>	<b>137849,0</b>	<b>101,6</b>	
<b>Январь-сентябрь</b>	<b>421462,0</b>	<b>99,3</b>	
Октябрь	50746,4	101,6	107,0
Ноябрь	48738,6	96,3	96,0
Декабрь	53258,9	103,8	109,3
<b>IV квартал</b>	<b>152743,9</b>	<b>100,6</b>	
<b>Год</b>	<b>574205,9</b>	<b>99,6</b>	
<b>2020г.</b>			
Январь	43731,7	96,7	82,1
Февраль	43301,6	102,5	99,0
Март	45641,2	92,2	105,4
<b>I квартал</b>	<b>132674,5</b>	<b>96,9</b>	
Апрель	4314,9	8,5	9,5
Май	5738,7	11,5	133,0
<b>Январь-май</b>	<b>142728,1</b>	<b>60,1</b>	

## 3.1. РОЗНИЧНАЯ ТОРГОВЛЯ

Оборот розничной торговли в мае 2020г. составил 6972,5 млн.рублей, что в сопоставимых ценах составляет 72,1% к соответствующему периоду предыдущего года, в январе - мае 2020г. – 41323,1 млн.рублей и 88,5%.

## ДИНАМИКА ОБОРОТА РОЗНИЧНОЙ ТОРГОВЛИ

	Млн. рублей	В % к	
		соответствующему периоду предыдущего года	предыдущему периоду
<b>2019г.</b>			
Январь	8953,3	100,6	71,0
Февраль	8885,8	99,7	98,4
Март	9287,8	100,0	104,2
<b>I квартал</b>	<b>27126,9</b>	<b>100,1</b>	
Апрель	9406,3	100,2	101,0
Май	9451,3	101,9	100,0
<b>Январь - май</b>	<b>45984,5</b>	<b>100,5</b>	
Июнь	9557,6	100,7	102,2
<b>II квартал</b>	<b>28415,2</b>	<b>100,8</b>	
<b>I полугодие</b>	<b>55542,1</b>	<b>100,5</b>	
Июль	9814,4	100,0	103,4
Август	10000,6	99,2	102,7
Сентябрь	10221,0	99,1	102,3
<b>III квартал</b>	<b>30036,0</b>	<b>99,4</b>	
<b>Январь - сентябрь</b>	<b>85578,1</b>	<b>100,3</b>	
Октябрь	10418,2	101,3	101,9
Ноябрь	10447,4	100,5	99,2
Декабрь	12751,1	100,3	121,5
<b>IV квартал</b>	<b>33616,7</b>	<b>100,5</b>	
<b>Год</b>	<b>119194,8</b>	<b>100,4</b>	
<b>2020г.</b>			
Январь	9159,1	100,9	71,5
Февраль	8954,3	100,3	97,8
Март <sup>1)</sup>	9771,4	104,0	108,1
<b>I квартал<sup>1)</sup></b>	<b>27884,8</b>	<b>101,7</b>	
Апрель	6465,8	66,9	64,9
Май	6972,5	72,1	107,7
<b>Январь - май</b>	<b>41323,1</b>	<b>88,5</b>	

1) Уточненные данные.

В мае 2020г. оборот розничной торговли на 80,8% формировался торгующими организациями и индивидуальными предпринимателями, осуществляющими деятельность вне рынка, доля розничных рынков и ярмарок составила 19,2% (в мае 2019г. - 75,7% и 24,3% соответственно).

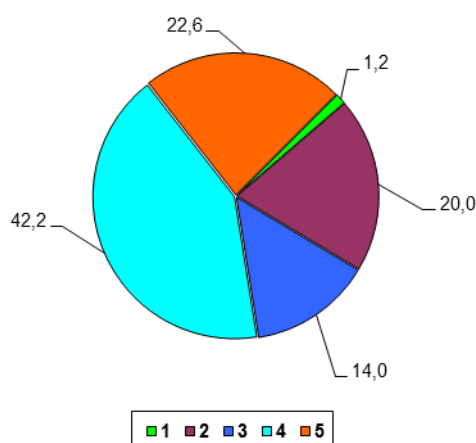
**ОБОРОТ РОЗНИЧНОЙ ТОРГОВЛИ ТОРГУЮЩИХ ОРГАНИЗАЦИЙ  
И ПРОДАЖА ТОВАРОВ НА РОЗНИЧНЫХ РЫНКАХ И ЯРМАРКАХ**

	Май 2020г.	В % к		Январь- май 2020г.	Январь- май 2020г. в % к январю- маю 2019г.	Справочно		
		маю 2019г.	апрелю 2020г.			май 2019г. в % к		январь- май 2019г. в % к январю- маю 2018г.
						маю 2018г.	апрелю 2019г.	
<b>Всего</b>	<b>6972,5</b>	<b>72,1</b>	<b>107,7</b>	<b>41323,1</b>	<b>88,5</b>	<b>101,9</b>	<b>100,0</b>	<b>100,5</b>
в том числе:								
оборот розничной торговли торгующих организаций <sup>1)</sup>	5632,2	77,0	107,5	31979,1	90,5	101,5	100,0	100,3
продажа товаров на рознич- ных рынках и ярмарках	1340,3	57,0	108,3	9344,0	82,3	103,2	100,1	101,2

*1) Включая индивидуальных предпринимателей, осуществляющих деятельность вне рынка.*

**СТРУКТУРА ФОРМИРОВАНИЯ ОБОРОТА РОЗНИЧНОЙ ТОРГОВЛИ  
В ЯНВАРЕ – МАЕ 2020 ГОДА**

(в % к итогу, в фактически действовавших ценах)



- 1 – субъекты среднего предпринимательства
- 2 – коммерческие предприятия, не относящиеся к субъектам малого и среднего предпринимательства
- 3 – малые предприятия
- 4 – индивидуальные предприниматели вне рынка
- 5 – продажа товаров на розничных рынках и ярмарках

В мае 2020г. в структуре оборота розничной торговли удельный вес **пищевых продуктов, включая напитки, и табачные изделия** составил 64%, **непродовольственных товаров** – 36%, (в мае 2019г. – 48,9% и 51,1% соответственно).

**ДИНАМИКА ОБОРОТА РОЗНИЧНОЙ ТОРГОВЛИ ПИЩЕВЫМИ ПРОДУКТАМИ, ВКЛЮЧАЯ НАПИТКИ,  
И ТАБАЧНЫМИ ИЗДЕЛИЯМИ, НЕПРОДОВОЛЬСТВЕННЫМИ ТОВАРАМИ**

	Пищевые продукты, напитки, и табачные изделия			Непродовольственные товары		
	млн. рублей	в % к		млн. рублей	в % к	
		соответствующему периоду предыдущего года	предыдущему периоду		соответствующему периоду предыдущего года	предыдущему периоду
<b>2019г.</b>						
Январь	4282,6	100,5	69,1	4670,7	100,7	72,8
Февраль	4296,7	99,4	98,5	4589,1	99,9	98,3
Март	4522,6	100,2	104,9	4765,2	99,8	103,7
<b>I квартал</b>	<b>13101,9</b>	<b>100,1</b>		<b>14025,0</b>	<b>100,2</b>	
Апрель	4578,8	100,2	100,9	4827,5	100,1	101,1
Май	4619,2	101,0	100,1	4832,1	102,7	100,0
<b>Январь - май</b>	<b>22299,9</b>	<b>100,3</b>		<b>23684,6</b>	<b>100,7</b>	
Июнь	4600,8	100,6	101,8	4956,8	100,8	102,5
<b>II квартал</b>	<b>13798,8</b>	<b>100,7</b>		<b>14616,4</b>	<b>101,1</b>	
<b>I полугодие</b>	<b>26900,7</b>	<b>100,4</b>		<b>28641,4</b>	<b>100,7</b>	
Июль	4700,5	100,0	103,9	5113,9	100,0	105,6
Август	4761,5	99,3	103,0	5239,1	99,2	102,4
Сентябрь	4866,2	99,2	102,5	5354,8	99,0	102,1
<b>III квартал</b>	<b>14328,2</b>	<b>99,6</b>		<b>15707,8</b>	<b>99,2</b>	
<b>Январь - сентябрь</b>	<b>41228,9</b>	<b>100,2</b>		<b>44349,2</b>	<b>100,4</b>	
Октябрь	4964,3	101,5	102,0	5453,9	101,1	101,8
Ноябрь	5032,7	100,0	99,3	5414,7	101,0	99,1
Декабрь	6229,7	100,1	122,9	6521,4	100,4	120,3
<b>IV квартал</b>	<b>16226,7</b>	<b>100,5</b>		<b>17390,0</b>	<b>100,6</b>	
<b>Год</b>	<b>57455,6</b>	<b>100,3</b>		<b>61739,2</b>	<b>100,5</b>	
<b>2020г.</b>						
Январь	4410,4	101,5	70,1	4748,7	100,2	72,8
Февраль	4305,9	100,7	97,7	4648,4	99,9	97,9
Март <sup>1)</sup>	4853,6	106,4	110,8	4917,8	101,8	105,6
<b>I квартал<sup>1)</sup></b>	<b>13569,9</b>	<b>102,9</b>		<b>14314,9</b>	<b>100,6</b>	
Апрель	4450,2	94,1	89,2	2015,6	41,1	40,8
Май	4462,8	94,1	100,1	2509,7	51,2	124,4
<b>Январь - май</b>	<b>22482,9</b>	<b>99,3</b>		<b>18840,2</b>	<b>78,4</b>	
<i>1) Уточненные данные.</i>						

На 1 июня 2020г. объем товарных запасов в организациях розничной торговли составил 5997,5 млн. руб, уровень запасов – 122 дня.

### 3.2. ОБЩЕСТВЕННОЕ ПИТАНИЕ

Оборот общественного питания<sup>1)</sup> в мае 2020г. составил по оценке 150,8 млн.рублей, что в сопоставимых ценах составляет 40,9% к соответствующему периоду предыдущего года, в январе-мае 2020г. – 1414,9 млн.рублей и 78,1%.

#### ДИНАМИКА ОБОРОТА ОБЩЕСТВЕННОГО ПИТАНИЯ

	Млн. рублей	В % к	
		соответствующему периоду предыдущего года	предыдущему периоду
<b>2019г.</b>			
Январь	341,9	87,9	73,9
Февраль	330,0	101,1	96,5
Март	340,4	103,7	103,1
<b>I квартал</b>	<b>1012,3</b>	<b>97,0</b>	
Апрель	363,6	107,1	104,7
Май	359,0	104,2	98,1
<b>Январь - май</b>	<b>1734,9</b>	<b>100,4</b>	
Июнь	361,7	100,7	101,0
<b>II квартал</b>	<b>1084,3</b>	<b>103,9</b>	
<b>I полугодие</b>	<b>2096,6</b>	<b>100,4</b>	
Июль	398,5	108,9	110,2
Август	409,9	107,9	102,4
Сентябрь	431,0	105,4	105,1
<b>III квартал</b>	<b>1239,4</b>	<b>107,3</b>	
<b>Январь - сентябрь</b>	<b>3336,0</b>	<b>102,9</b>	
Октябрь	441,7	105,3	102,5
Ноябрь	447,9	102,5	100,3
Декабрь	508,7	104,3	112,4
<b>IV квартал</b>	<b>1398,3</b>	<b>104,1</b>	
<b>Год</b>	<b>4734,3</b>	<b>103,3</b>	
<b>2020г.</b>			
Январь	372,1	103,2	73,1
Февраль	364,9	104,9	98,1
Март	375,3	104,6	102,9
<b>I квартал</b>	<b>1112,3</b>	<b>104,2</b>	
Апрель	151,8	40,4	40,5
Май	150,8	40,9	99,3
<b>Январь - май</b>	<b>1414,9</b>	<b>78,1</b>	

1) Оборот ресторанов, баров, кафе, столовых при предприятиях и учреждениях, а также организаций, осуществляющих поставку продуктов общественного питания.

### 3.3. ОПТОВАЯ ТОРГОВЛЯ

Оборот оптовой торговли организаций всех видов деятельности в мае 2020г. составил 2411,9 млн. рублей, что в сопоставимых ценах составляет 81,6% к соответствующему периоду предыдущего года, в январе-мае 2020г. - 12518,7 млн. рублей или 89,3%.

#### ДИНАМИКА ОБОРОТА ОПТОВОЙ ТОРГОВЛИ

	Млн. рублей	В % к	
		соответствующему периоду предыдущего года	предыдущему периоду
<b>2019г.</b>			
Январь	2135,2	105,0	55,4
Февраль	2608,6	157,3	122,0
Март	2695,2	115,6	102,2
<b>I квартал</b>	<b>7439,0</b>	<b>123,6</b>	
Апрель	3451,0	131,4	128,2
Май	2901,1	94,6	82,2
<b>Январь - май</b>	<b>13791,1</b>	<b>117,9</b>	
Июнь	2654,7	88,5	93,0
<b>II квартал</b>	<b>9006,8</b>	<b>103,6</b>	
<b>I полугодие</b>	<b>16445,8</b>	<b>111,8</b>	
Июль	3155,8	94,6	119,8
Август	3264,1	92,7	103,9
Сентябрь	3627,6	93,5	110,8
<b>III квартал</b>	<b>10047,5</b>	<b>93,5</b>	
<b>Январь – сентябрь</b>	<b>26493,3</b>	<b>103,7</b>	
Октябрь	3059,9	82,8	84,3
Ноябрь	3166,8	110,7	104,6
Декабрь	3706,5	96,2	116,5
<b>IV квартал</b>	<b>9933,2</b>	<b>95,4</b>	
<b>Год</b>	<b>36426,5</b>	<b>101,2</b>	
<b>2020г.</b>			
Январь <sup>1)</sup>	2173,9	100,6	58,0
Февраль <sup>1)</sup>	2616,4	98,1	119,6
Март <sup>1)</sup>	2914,5	106,3	111,6
<b>I квартал<sup>1)</sup></b>	<b>7704,8</b>	<b>101,7</b>	
Апрель <sup>1)</sup>	2402,0	68,2	82,3
Май	2411,9	81,6	99,7
<b>Январь - май</b>	<b>12518,7</b>	<b>89,3</b>	
<i>1) Уточненные данные.</i>			

В январе-мае 2020г. оборот оптовой торговли на 86,6% формировался организациями оптовой торговли, которые продали продукции и товаров на 10843,7 млн. рублей, что на 9,5% меньше соответствующего периода предыдущего года. Оборот крупных и средних организаций всех видов деятельности составил 5930,3 млн. рублей, на их долю приходилось 47,4% оборота оптовой торговли.

Доля оборота оптовой торговли малых предприятий всех видов деятельности, составила 52,6% от общего объема продажи. Субъекты малого предпринимательства в январе-мае 2020г. продали товаров на 6588,4 млн. рублей.

### 3.4. ПЛАТНЫЕ УСЛУГИ НАСЕЛЕНИЮ

Объем платных услуг населению в мае 2020 г., по оценке, составил 1046,5 млн. рублей, что в сопоставимых ценах составляет 43,1% к уровню соответствующего периода предыдущего года, в январе-мае 8088,1 млн. рублей и 66,9%.

#### ДИНАМИКА ОБЪЕМА ПЛАТНЫХ УСЛУГ НАСЕЛЕНИЮ

	Млн. рублей	В % к	
		соответствующему периоду предыдущего года	предыдущему периоду
<b>2019г.</b>			
Январь	2289,6	99,7	82,4
Февраль	2404,4	100,5	105,1
Март	2350,2	102,3	97,8
<b>I квартал</b>	<b>7044,2</b>	<b>101,3</b>	
Апрель	2377,4	100,8	100,6
Май	2349,7	104,3	98,7
<b>Январь-май</b>	<b>11771,3</b>	<b>101,6</b>	
Июнь	2409,7	98,8	101,5
<b>II квартал</b>	<b>7136,8</b>	<b>102,0</b>	
<b>I полугодие</b>	<b>14181,0</b>	<b>101,1</b>	
Июль	2570,6	99,2	105,0
Август	2707,7	101,9	102,2
Сентябрь	2684,9	102,6	101,7
<b>III квартал</b>	<b>7963,2</b>	<b>102,1</b>	
<b>Январь-сентябрь</b>	<b>22144,2</b>	<b>101,2</b>	
Октябрь	2600,7	104,2	97,7
Ноябрь	2557,5	104,4	98,8
Декабрь	2838,0	100,3	110,9
<b>IV квартал</b>	<b>7996,2</b>	<b>103,1</b>	
<b>Год</b>	<b>30140,4</b>	<b>101,6</b>	
<b>2020г.</b>			
Январь	2128,6	91,5	75,1
Февраль	2025,0	81,6	93,9
Март	1878,9	78,0	93,5
<b>I квартал</b>	<b>6032,5</b>	<b>83,6</b>	
Апрель <sup>1)</sup>	1009,1	41,1	53,6
Май	1046,5	43,1	103,2
<b>Январь-май</b>	<b>8088,1</b>	<b>66,9</b>	

<sup>1)</sup> Уточненные данные.

В структуре объема платных услуг населению в январе-мае 2020 г. продолжали преобладать услуги транспорта, связи, жилищные, коммунальные и бытовые, на их долю приходилось 76,2% общего объема.



**ОБЪЕМ ПЛАТНЫХ УСЛУГ НАСЕЛЕНИЮ ПО ВИДАМ**

	Май 2020г.				Январь-май 2020г. в % к январю-маю 2019г.
	млн. рублей	в % к			
		маю 2019г.	апрелю 2020г.	итогу	
<b>Платные услуги</b>	<b>1046,5</b>	<b>43,1</b>	<b>103,2</b>	<b>100</b>	<b>66,9</b>
в том числе:					
бытовые	60,7	24,4	180,6	5,8	62,0
транспортные	44,3	7,2	106,4	4,2	40,3
почтовой связи, курьерские услуги	12,2	111,6	104,3	1,2	113,4
услуги телекоммуникационные	446,1	84,9	90,8	42,6	93,8
жилищные	54,6	89,8	100,8	5,2	97,8
коммунальные	188,7	42,1	115,7	18,0	59,6
учреждений культуры	0,6	3,8	34,2	0,1	66,8
туристических агентств, туроператоров и прочие услуги по бронированию и сопутствующие им услуги	-	-	-	-	57,9
услуги гостиниц и аналогичные услуги по предоставлению временного жилья	38,0	108,2	119,5	3,6	113,4
физической культуры и спорта	0,4	4,0	76,7	0,1	57,2
медицинские	31,8	21,5	81,2	3,0	59,2
специализированных коллективных средств размещения	-	-	-	-	38,1
из них:					
санаторно-курортных организаций	-	-	-	-	15,2
ветеринарные	3,4	51,1	96,9	0,3	78,2
юридические	13,4	97,1	99,2	1,3	100
системы образования	80,5	55,4	145,6	7,7	75,2
предоставляемые гражданам пожилого возраста и инвалидам	6,5	91,4	100,8	0,6	102,0
прочие платные услуги	65,3	76,4	96,8	6,3	92,4

В январе-мае 2020 г. населению было оказано услуг бытового характера на 731,6 млн. руб., что на 38% меньше, чем в январе-мае 2019г.

**ОБЪЕМ БЫТОВЫХ УСЛУГ НАСЕЛЕНИЮ ПО ВИДАМ**

	Май 2020г.				Январь-май 2020г. в % к январю-маю 2019г.
	млн. рублей	в % к			
		маю 2019г.	апрелю 2020г.	итогу	
<b>Бытовые услуги</b>	<b>60,7</b>	<b>24,4</b>	<b>180,6</b>	<b>100</b>	<b>62,0</b>
в том числе:					
ремонт, окраска и пошив обуви	-	-	-	-	60,0
ремонт и пошив швейных, меховых и кожаных изделий, головных уборов и изделий текстильной галантереи, ремонт, пошив и вязание трикотажных изделий	7,4	42,0	21,1р	12,2	38,6
ремонт и техническое обслуживание бытовой радиоэлектронной аппаратуры, бытовых машин и приборов, ремонт и изготовление металлоизделий	5,0	38,7	172,5	8,3	56,7
техобслуживание и ремонт транспортных средств, машин и оборудования	-	-	-	-	60,0
изготовление и ремонт мебели	-	-	-	-	59,2
химическая чистка и крашение, услуги прачечных	-	-	-	-	59,7
ремонт и строительство жилья и других построек	-	-	-	-	60,0
услуги фотоателье	-	-	-	-	59,7
услуги бань и душевых	-	-	-	-	54,4
услуги парикмахерских	-	-	-	-	49,4
услуги предприятий по прокату	-	-	-	-	60,0
ритуальные услуги	48,3	148,9	159,1	79,5	105,1
прочие виды бытовых услуг	-	-	-	-	53,5

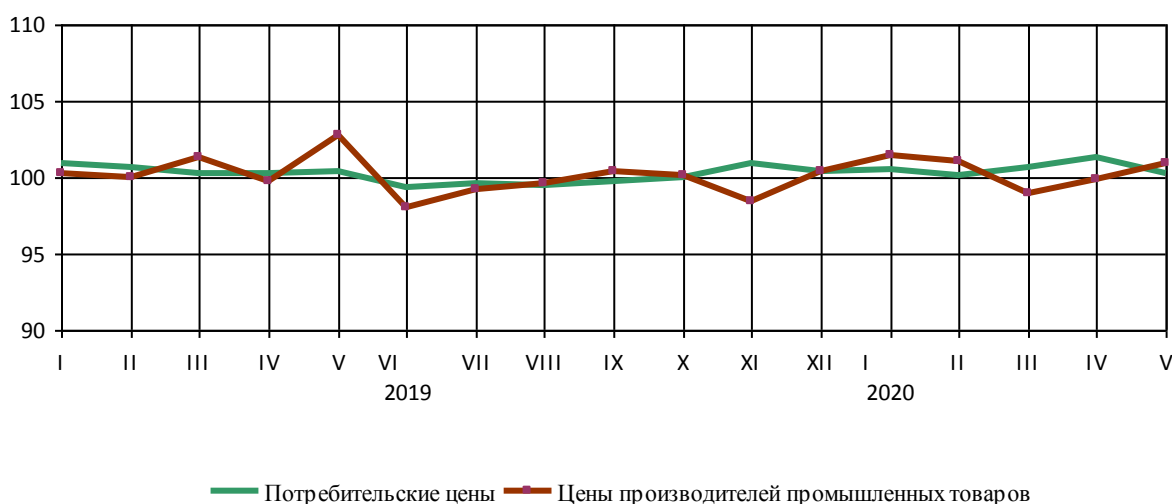
## ИНДЕКСЫ ЦЕН И ТАРИФОВ

на конец периода; в процентах

	К предыдущему месяцу			Май 2020 г. к		Январь - май 2020г. к январю - маю 2019г.	Справочно май 2019г. к декабрю 2018г.
	март 2020г.	апрель 2020г.	май 2020г.	декабрю 2019г.	маю 2019г.		
Индекс потребительских цен	100,6	101,3	100,2	102,7	102,0	101,6	102,5
Индекс цен производителей промышленных товаров <sup>1)</sup>	99,0	99,9	100,9	102,2	101,9	101,6	104,0

<sup>1)</sup> На товары, предназначенные для реализации на внутреннем рынке.

**ИНДЕКСЫ ПОТРЕБИТЕЛЬСКИХ ЦЕН  
И ЦЕН ПРОИЗВОДИТЕЛЕЙ ПРОМЫШЛЕННЫХ ТОВАРОВ**  
(на конец месяца, в % к предыдущему месяцу)

**4.1. ПОТРЕБИТЕЛЬСКИЕ ЦЕНЫ**

В мае 2020г. по сравнению с предыдущим месяцем индекс потребительских цен составил 100,2%, в том числе на продовольственные товары – 100,2%, непродовольственные товары – 100,1%, услуги – 100,3%.

## ИНДЕКСЫ ПОТРЕБИТЕЛЬСКИХ ЦЕН И ТАРИФОВ НА ТОВАРЫ И УСЛУГИ

на конец периода; в процентах

	Всего		В том числе на					
			продовольственные товары		непродовольственные товары		услуги	
	к предыдущему периоду	к декабрю предыдущего года	к предыдущему периоду	к декабрю предыдущего года	к предыдущему периоду	к декабрю предыдущего года	к предыдущему периоду	к декабрю предыдущего года
<b>2019г.</b>								
Январь	100,9	100,9	101,1	101,1	100,6	100,6	101,1	101,1
Февраль	100,7	101,6	101,8	102,8	100,0	100,6	100,0	101,2
Март	100,2	101,8	100,4	103,2	100,2	100,8	99,8	101,0
<b>I квартал</b>	<b>101,8</b>	<b>101,8</b>	<b>103,2</b>	<b>103,2</b>	<b>100,8</b>	<b>100,8</b>	<b>101,0</b>	<b>101,0</b>
Апрель	100,3	102,1	100,4	103,7	100,2	101,0	100,1	101,1
Май	100,4	102,5	100,8	104,5	100,1	101,0	100,3	101,4
Июнь	99,3	101,8	97,9	102,3	100,1	101,1	100,6	102,0
<b>II квартал</b>	<b>100,0</b>	<b>101,8</b>	<b>99,1</b>	<b>102,3</b>	<b>100,3</b>	<b>101,0</b>	<b>101,0</b>	<b>102,0</b>

	Всего		В том числе на					
			продовольственные товары		непродовольственные товары		услуги	
	к предыдущему периоду	к декабрю предыдущего года	к предыдущему периоду	к декабрю предыдущего года	к предыдущему периоду	к декабрю предыдущего года	к предыдущему периоду	к декабрю предыдущего года
Июль	99,6	101,4	98,4	100,6	100,3	101,4	100,6	102,6
Август	99,5	100,9	98,3	98,9	100,0	101,5	100,7	103,4
Сентябрь	99,7	100,6	99,7	98,6	100,1	101,6	99,1	102,4
<b>III квартал</b>	<b>98,8</b>	<b>100,6</b>	<b>96,4</b>	<b>98,6</b>	<b>100,5</b>	<b>101,6</b>	<b>100,4</b>	<b>101,3</b>
Октябрь	100,0	100,6	100,0	98,6	100,1	101,6	99,9	102,3
Ноябрь	100,9	101,5	102,1	100,7	100,2	101,8	100,0	102,3
Декабрь	100,4	101,9	100,8	101,5	100,1	101,9	100,2	102,4
<b>IV квартал</b>	<b>101,3</b>	<b>101,9</b>	<b>102,9</b>	<b>101,5</b>	<b>100,4</b>	<b>101,9</b>	<b>100,0</b>	<b>102,4</b>
<b>2020г.</b>								
Январь	100,5	100,5	101,0	101,0	100,2	100,2	100,0	100,0
Февраль	100,1	100,6	99,9	100,9	100,0	100,2	100,8	100,8
Март	100,6	101,2	101,6	102,6	100,2	100,4	99,4	100,2
<b>I квартал</b>	<b>101,2</b>	<b>101,2</b>	<b>102,6</b>	<b>102,6</b>	<b>100,4</b>	<b>100,4</b>	<b>100,2</b>	<b>100,2</b>
Апрель	101,3	102,5	102,7	105,3	100,4	100,8	100,2	100,3
Май	100,2	102,7	100,2	105,5	100,1	100,9	100,3	100,7

**Базовый индекс потребительских цен (БИПЦ)**, исключая изменения цен на отдельные товары, подверженные влиянию факторов административного или сезонного характера, в мае 2020г. составил 100,3%, (в мае 2019г. – 100,2%).

В мае 2020г. цены на **продовольственные товары** выросли на 0,2% (в мае 2019г. – на 0,8%).

#### ИНДЕКСЫ ЦЕН НА ОТДЕЛЬНЫЕ ГРУППЫ И ВИДЫ ПРОДОВОЛЬСТВЕННЫХ ТОВАРОВ

на конец периода, в процентах

	К предыдущему месяцу			Май 2020г.		Январь –май 2020г. к январю-маю 2019г.	Справочно май 2019г. к декабрю 2018г.
	март 2020г.	апрель 2020г.	май 2020г.	декабрю 2019г.	маю 2019г.		
<b>Продовольственные товары без алкогольных напитков</b>	<b>101,7</b>	<b>102,9</b>	<b>100,2</b>	<b>105,9</b>	<b>102,6</b>	<b>101,7</b>	<b>105,0</b>
Хлеб и хлебобулочные изделия	100,3	100,0	100,0	101,1	102,8	104,0	103,6
Крупа и бобовые	101,6	114,2	101,3	120,9	126,0	116,5	104,2
Макаронные изделия	100,6	103,9	103,5	107,0	103,8	101,0	105,1
Мясо и птица	99,9	100,0	99,1	99,2	99,0	100,6	102,5
Рыба и морепродукты	99,9	100,3	102,5	102,6	106,9	104,1	100,2
Молоко и молочная продукция	99,5	100,6	101,1	104,6	109,5	108,5	101,5
Масло сливочное	100,9	103,0	100,1	102,6	112,2	109,9	103,2
Масло подсолнечное	101,1	102,1	100,5	103,5	101,6	97,3	95,5
Яйца	99,3	111,7	93,7	95,1	101,9	95,7	89,9
Сахар	106,6	112,7	97,4	118,2	83,1	74,0	94,0
Флодоовощная продукция	106,9	109,2	99,8	121,3	95,1	93,7	119,4
<b>Алкогольные напитки</b>	<b>101,0</b>	<b>99,9</b>	<b>100,6</b>	<b>100,8</b>	<b>100,4</b>	<b>99,1</b>	<b>98,6</b>

В мае 2020г. наибольший рост цен наблюдался на картофель (на 26,2%), яблоки (на 10,1%), орехи (на 9,9%), свеклу столовую (на 8,8%), рыбу мороженую неразделанную (на 8,4%), чай зеленый (на 7,6%), крупу манную и сухие супы в пакетах (на 6,7%). Снизилась цены на лимоны (на 31,8%), огурцы свежие (на 18,2%), лук репчатый (на 16,7%), чеснок (на 12,4%), помидоры свежие (на 10,3%), яйца куриные (на 6,3%), напитки газированные (на 4%), куры охлажденные и мороженые (на 3,1%).

#### ИНДЕКСЫ ЦЕН НА ОТДЕЛЬНЫЕ ГРУППЫ НЕПРОДОВОЛЬСТВЕННЫХ ТОВАРОВ

на конец периода, в процентах

	К предыдущему месяцу			Май 2020г.		Январь - май 2020г. к январю - маю 2019г.	Справочно май 2019г. к декабрю 2018г.
	март 2020г.	апрель 2020г.	май 2020г.	декабрю 2019г.	маю 2019г.		
Ткани	100,0	100,0	100,0	101,1	102,6	102,6	100,0
Одежда и белье	99,9	100,0	100,0	99,9	101,7	102,5	101,3
Трикотажные изделия	100,0	100,0	100,0	100,0	100,2	100,1	100,1
Обувь	99,9	100,1	100,0	100,4	101,3	101,5	100,6
Моющие и чистящие средства	101,5	100,4	100,3	100,1	96,8	95,9	100,9
Табачные изделия	103,0	103,0	102,0	108,3	116,8	112,2	102,3
Электротовары и другие бытовые приборы	101,4	102,8	96,8	101,9	101,3	99,7	99,9
Телерадиотовары	101,4	100,7	100,2	103,6	100,5	98,7	97,6
Медикаменты	101,3	105,2	99,3	107,6	109,2	107,0	103,4
Бензин автомобильный	100,0	99,9	100,0	100,0	100,4	100,7	101,0
марки АИ-92	100,0	100,0	100,0	100,1	100,5	100,9	101,2
марки АИ-95	100,0	99,8	100,0	99,8	100,2	100,8	101,0

В мае 2020г. наибольшее повышение цен было отмечено на еврошифер (на 11,6%), крем для рук (на 8,9%), термометр медицинский ртутный (на 6,8%), мыло туалетное (на 5,9%), жидкие чистящие и моющие средства (на 4,6%), пасту зубную (на 3,8%). Снизилась цены на газовое моторное топливо (на 5,4%), порошок стиральный (на 3,7%), электроутюг с терморегулятором, пароувлажнителем (на 3,1%), холодильник двухкамерный, емкостью 250-360л. (на 2,7%), электропылесос напольный (на 2,5%), чашку чайную с блюдцем (на 2,1%). Из медикаментов подорожали: линекс (на 8,1%), поливитамины без минералов отечественные (на 3,8%), амброксол (на 3%), кетопрофен (на 2,2%), настойка пустырника (на 1,8%), лоратадин, валидол и поливитамины с макро и микроэлементами (на 1%); подешевели: корвалол (на 7,2%), флуоцинолона ацетонид 0,025% мазь (на 6%), дротаверин (Но-шпа) (на 3,3%), левомеколь (на 2,9%), нимесулид (на 2,7%), троксерутин, 2% гель (на 2,6%).

Индекс цен и тарифов на услуги в мае 2020г. составил 100,3% (в мае 2019г. – 100,3%).

ИНДЕКСЫ ЦЕН И ТАРИФОВ НА ОТДЕЛЬНЫЕ ГРУППЫ И ВИДЫ УСЛУГ

на конец периода, в процентах

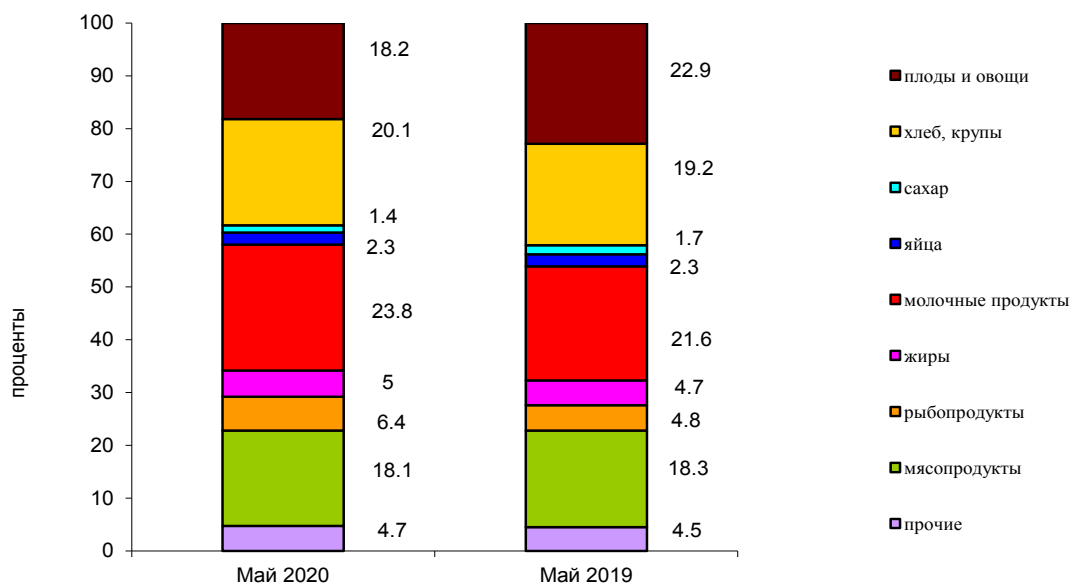
	К предыдущему месяцу			Май 2020г.		Январь - май 2020г. к январю - маю 2019г.	Справочно май 2019г. к декабрю 2018г.
	март 2020г.	апрель 2020г.	май 2020г.	декабрю 2019г.	маю 2019г.		
Жилищно-коммунальные услуги	99,3	100,0	99,9	99,2	99,7	100,2	102,9
жилищные услуги	99,5	100,0	99,7	99,2	98,2	98,4	100,4
оплата жилья в домах государственного и муниципального жилищных фондов	100,0	100,0	100,0	100,0	100,0	100,0	100,0
содержание и ремонт жилья (для граждан-собственников жилья в результате приватизации)	100,0	100,0	100,0	100,0	100,0	100,0	100,0
услуги по организации и выполнению работ по эксплуатации домов ЖК, ЖСК, ТСЖ	100,0	100,0	100,0	100,0	100,0	100,0	100,0
коммунальные услуги	99,2	100,0	100,0	99,2	100,1	100,7	103,8
водоснабжение холодное	100,0	100,0	100,0	100,0	100,5	100,5	101,7
водоотведение	100,0	100,0	100,0	100,0	100,8	100,8	101,7
водоснабжение горячее	100,0	100,0	100,0	100,0	101,0	101,0	101,7
отопление	100,0	100,0	100,0	100,0	101,0	101,0	101,7
газоснабжение	100,0	100,0	100,0	100,0	101,3	101,3	102,3
электроснабжение	100,0	100,0	100,0	100,0	101,0	102,0	101,7
Медицинские услуги	101,3	100,0	100,3	101,7	106,8	106,1	100,7
Услуги пассажирского транспорта	95,9	102,7	101,9	103,4	103,0	102,2	101,0
Услуги связи	100,0	100,0	100,9	104,5	106,1	104,6	101,0
Услуги организаций культуры	100,0	100,0	100,0	100,0	100,0	100,0	100,0
Санаторно-оздоровительные услуги	100,0	100,0	100,0	100,0	100,0	102,9	105,0
Услуги дошкольного воспитания	100,0	100,0	100,0	100,0	100,0	100,0	100,0
Услуги образования	100,0	100,0	100,0	100,0	107,8	107,8	100,0
Бытовые услуги	98,7	100,0	100,0	98,7	100,6	100,5	98,5
Услуги зарубежного туризма	103,4	100,0	100,0	102,2	98,9	102,9	104,6
Услуги физкультуры и спорта	100,0	100,0	100,0	100,0	100,0	100,0	100,0
Услуги страхования	100,0	100,0	100,0	100,0	100,0	100,0	100,0

В мае 2020г. повышение цен и тарифов было отмечено на проезд в плацкартном вагоне скорого нефиренного поезда дальнего следования (на 18,4%), в купейном вагоне (на 10,8%), полет в салоне экономического класса (на 2,9%), процентную ставку за пользование потребительским кредитом (на 1,6%). Понижение цен и тарифов наблюдалось на аренду двухкомнатной квартиры у частных лиц (на 1,4%).

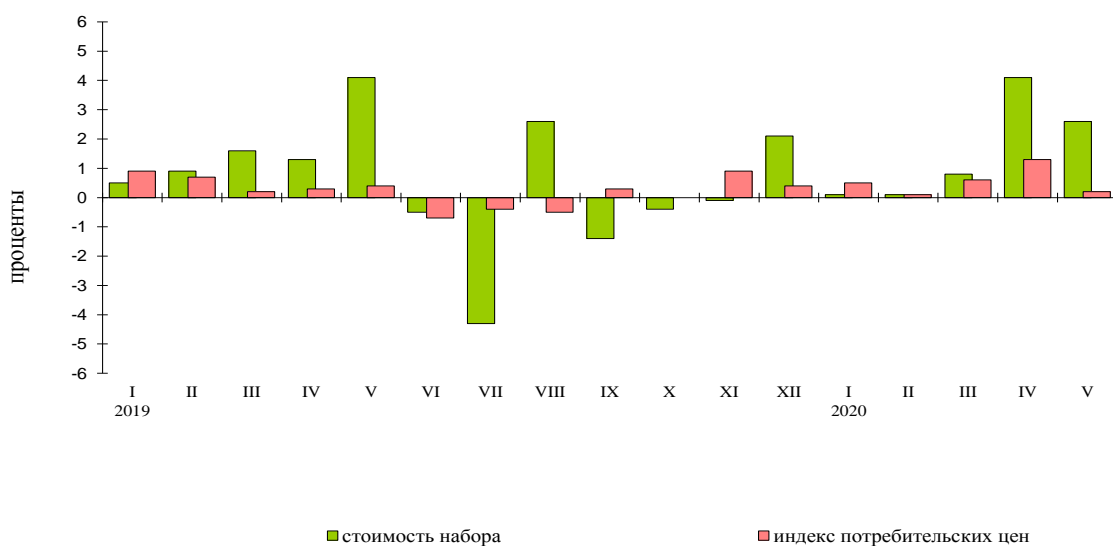
**Стоимость фиксированного набора потребительских товаров и услуг** для межрегиональных сопоставлений покупательной способности населения в расчете на месяц в среднем по республике в конце мая 2020г. составила 14405,08 руб. За месяц его стоимость выросла на 0,5%.

**Стоимость условного (минимального) набора продуктов питания** в расчете на месяц в среднем по республике в конце мая 2020г. составила 4027,28 руб. и по сравнению с предыдущим месяцем выросла на 2,6%.

**СТРУКТУРА СТОИМОСТИ МИНИМАЛЬНОГО НАБОРА ПРОДУКТОВ ПИТАНИЯ**  
(в %, в расчете на 1 человека)



**ДИНАМИКА ИЗМЕНЕНИЯ СТОИМОСТИ МИНИМАЛЬНОГО НАБОРА ПРОДУКТОВ ПИТАНИЯ И ПОТРЕБИТЕЛЬСКИХ ЦЕН НА ТОВАРЫ И УСЛУГИ в 2019 и 2020 ГОДАХ**  
(на конец месяца, в % к предыдущему месяцу)



## 4.2. ЦЕНЫ ПРОИЗВОДИТЕЛЕЙ

Индекс цен производителей промышленных товаров<sup>1)</sup> в мае 2020г. относительно предыдущего месяца, по предварительным данным, составил 100,9%.

### ИНДЕКСЫ ЦЕН ПРОИЗВОДИТЕЛЕЙ ПРОМЫШЛЕННЫХ ТОВАРОВ

на конец периода; в процентах

	Всего		Из него по видам деятельности					
	к предыдущему периоду	к декабрю предыдущего года	добыча полезных ископаемых		обрабатывающие производства		обеспечение электрической энергией, газом и паром; кондиционирование воздуха	
			к предыдущему периоду	к декабрю предыдущего года	к предыдущему периоду	к декабрю предыдущего года	к предыдущему периоду	к декабрю предыдущего года
<b>2019г.</b>								
Январь	100,2	100,2	100,0	100,0	100,1	100,1	100,7	100,7
Февраль	99,9 <sup>2)</sup>	100,2	100,0	100,0	100,6	100,7	97,0	97,6
Март	101,3	101,5	100,2	100,2	101,8	102,6	99,0	96,7
<b>I квартал</b>	<b>101,5</b>	<b>101,5</b>	<b>100,2</b>	<b>100,2</b>	<b>102,6</b>	<b>102,6</b>	<b>96,7</b>	<b>96,7</b>
Апрель	99,7	101,2	100,0	100,2	99,9	102,4	99,1	95,8
Май	102,8	104,0	100,0	100,2	103,3	105,8	100,5	96,3
Июнь	98,0	101,9	100,0	100,2	97,8	103,5	98,6	95,0
<b>II квартал</b>	<b>100,5</b>	<b>101,9</b>	<b>100,0</b>	<b>100,2</b>	<b>100,9</b>	<b>103,5</b>	<b>98,2</b>	<b>95,0</b>
Июль	99,2	101,2	100,0	100,2	99,0	102,5	100,2	95,2
Август	99,6	100,8	100,0	100,2	98,6	101,0	104,8	99,7
Сентябрь	100,4	101,2	100,0	100,2	100,3	101,3	100,8	100,6
<b>III квартал</b>	<b>99,3</b>	<b>101,2</b>	<b>100,0</b>	<b>100,2</b>	<b>97,9</b>	<b>101,3</b>	<b>105,9</b>	<b>100,6</b>
Октябрь	100,1	101,2	99,8	100,0	100,3	101,6	99,2	99,8
Ноябрь	98,4	99,5	100,0	100,0	97,7	99,2	101,2	100,9
Декабрь	100,4	100,0	100,0	100,0	100,5	99,7	100,1	101,0
<b>IV квартал</b>	<b>98,8</b>	<b>100,0</b>	<b>99,8</b>	<b>100,0</b>	<b>98,5</b>	<b>99,7</b>	<b>100,4</b>	<b>101,0</b>
<b>2020г.</b>								
Январь	101,4	101,4	100,0	100,0	101,6	101,6	101,1	101,1
Февраль	101,0	102,4	100,0	100,0	101,3	102,9	100,4	101,5
Март	99,0	101,4	100,0	100,0	99,9	102,7	96,8	98,2
<b>I квартал</b>	<b>101,4</b>	<b>101,4</b>	<b>100,0</b>	<b>100,0</b>	<b>102,7</b>	<b>102,7</b>	<b>98,2</b>	<b>98,2</b>
Апрель	99,9	101,3	101,1	101,1	99,8	102,5	100,1	98,3
Май	100,9	102,2	102,5	103,7	100,8	103,3	101,0	99,4

1) На товары, предназначенные для реализации на внутреннем рынке.

2) Уточненные данные.

**ИНДЕКСЫ ЦЕН ПРОИЗВОДИТЕЛЕЙ ПО ОТДЕЛЬНЫМ ВИДАМ ЭКОНОМИЧЕСКОЙ ДЕЯТЕЛЬНОСТИ<sup>1)</sup>**

на конец периода; в процентах

	<i>К предыдущему месяцу</i>			<i>Май 2020г. к</i>		<i>Январь - май 2020г. к январю - маю 2019г.</i>	<i>Справочно май 2019г. к декабрю 2018г.</i>
	<i>март 2020г.</i>	<i>апрель 2020г.</i>	<i>май 2020г.</i>	<i>декабрю 2019г.</i>	<i>маю 2019г.</i>		
<b>Добыча полезных ископаемых</b>	<b>100,0</b>	<b>101,1</b>	<b>102,5</b>	<b>103,7</b>	<b>102,5</b>	<b>100,2</b>	<b>100,2</b>
<b>Обрабатывающие производства</b>	<b>99,9</b>	<b>99,8</b>	<b>100,8</b>	<b>103,3</b>	<b>100,7</b>	<b>101,2</b>	<b>105,8</b>
из них:							
производство пищевых продуктов	100,5	100,2	99,8	100,4	95,6	95,6	101,4
производство напитков	99,8	100,3	102,3	109,1	102,9	103,1	106,6
производство молочной продукции	100,0	100,3	100,0	100,3	101,0	101,1	100,6
производство текстильных изделий	100,0	100,0	100,0	100,0	100,0	100,6	103,2
производство резиновых и пластмассовых изделий	100,0	100,0	100,0	100,0	100,0	102,7	115,0
производство прочей неметаллической минеральной продукции	99,6	100,7	100,1	101,4	103,4	104,2	104,8
производство электрического оборудования	99,1	104,3	105,7	116,4	114,8	111,1	105,9
производство мебели	100,0	100,0	100,0	100,0	100,0	100,0	100,0
<b>Обеспечение электрической энергией, газом и паром; кондиционирование воздуха</b>	<b>96,8</b>	<b>100,1</b>	<b>101,0</b>	<b>99,4</b>	<b>105,2</b>	<b>102,6</b>	<b>96,3</b>
производство, передача и распределение электроэнергии	100,4	96,8	101,0	99,4	105,2	102,6	96,3

1) На товары, предназначенные для реализации на внутреннем рынке.

**Сводный индекс цен на продукцию (затраты, услуги) инвестиционного назначения** в мае 2020г. составил 100%, в том числе индекс цен производителей на строительную продукцию – 100,4%, индекс цен приобретения машин и оборудования инвестиционного назначения – 98,7%, на прочую продукцию (затраты, услуги) инвестиционного назначения – 99,8%.

**Индекс цен производителей сельскохозяйственной продукции** в мае 2020г. составил 100,8%, в том числе индекс цен на продукцию растениеводства – 101,2%, на продукцию животноводства – 100%.

**Тарифы на грузовые перевозки** автомобильным транспортом в мае 2020г. по отношению к предыдущему месяцу не изменились.



### 5.1. ГОСУДАРСТВЕННЫЕ ФИНАНСЫ (по данным Министерства финансов РСО-Алания)

#### ИСПОЛНЕНИЕ КОНСОЛИДИРОВАННОГО БЮДЖЕТА<sup>1)</sup>

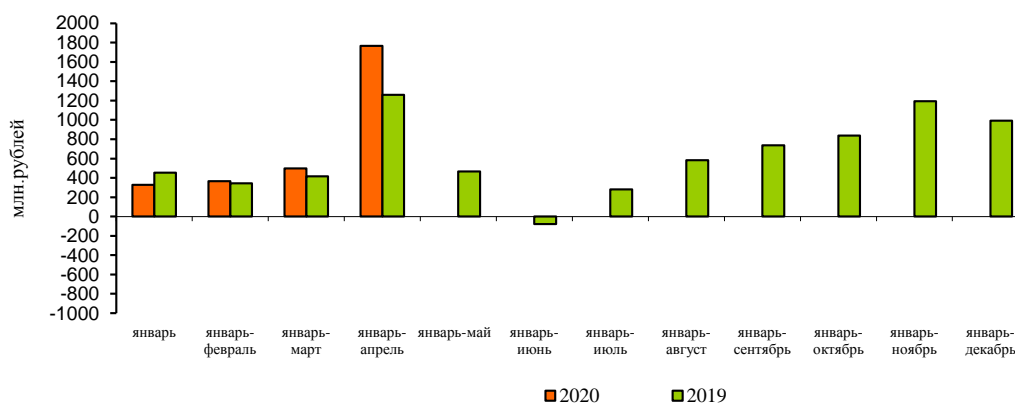
млн.рублей

	2020г.			Справочно 2019г.		
	доходы	расходы	профицит, дефицит(-)	доходы	расходы	профицит, дефицит(-)
Январь	2231,0	1903,1	327,8	1925,5	1470,2	455,3
Январь - февраль	4621,9	4256,4	365,6	4006,1	3663,6	342,5
Январь - март	7783,9	7287,5	496,4	6521,5	6105,8	415,7
Январь - апрель	12236,2	10470,0	1766,2	10030,0	8771,9	1258,1
Январь - май				11832,3	11366,1	466,2
Январь - июнь				15101,1	15179,5	-78,3
Январь - июль				18008,7	17729,1	279,7
Январь - август				21007,2	20425,1	582,2
Январь - сентябрь				24215,6	23477,3	738,3
Январь - октябрь				27988,4	27151,2	837,2
Январь - ноябрь				32025,9	30833,6	1192,2
Январь - декабрь				38512,8	37519,8	993,0

1) Без учета государственных внебюджетных фондов.

Незначительное расхождение итогов от суммы слагаемых объясняется округлением данных.

#### ДЕФИЦИТ (ПРОФИЦИТ) КОНСОЛИДИРОВАННОГО БЮДЖЕТА



**СТРУКТУРА КОНСОЛИДИРОВАННОГО БЮДЖЕТА НА 1 МАЯ 2020 ГОДА<sup>1)</sup>**

	<i>Млн.рублей</i>	<i>В % к итогу</i>
<b>Доходы (без внутренних оборотов)</b>	<b>12236,2</b>	<b>100</b>
из них:		
налог на прибыль организаций	579,9	4,7
налог на доходы физических лиц	2141,4	17,5
налог на добавленную стоимость	-	-
акцизы по подакцизным товарам (продукции)	1438,9	11,8
налоги на совокупный доход	289,7	2,4
налоги на имущество	443,2	3,6
налоги, сборы и регулярные платежи за пользование природными ресурсами	3,8	0,0
задолженность и пересчеты по отменным налогам, сборам и иным обязательным платежам	0,0	0,0
доходы от использования имущества, находящегося в государственной и муниципальной собственности	123,9	1,0
платежи при пользовании природными ресурсами	9,3	0,1
безвозмездные поступления	7058,9	57,7
из них:		
дотации на выравнивание уровня бюджетной обеспеченности	4872,0	39,8
возврат остатков субсидий и субвенций и иных межбюджетных трансфертов, имеющих целевое назначение, прошлых лет	-50,8	-
<b>Расходы (без внутренних оборотов)</b>	<b>10470,0</b>	<b>100</b>
из них на:		
общегосударственные вопросы	588,3	5,6
национальную безопасность и правоохранительную деятельность	58,6	0,6
национальную экономику	1123,5	10,7
в том числе:		
общеэкономические вопросы	28,0	0,3
топливно-энергетический комплекс	-	-
сельское хозяйство и рыболовство	93,0	0,9
транспорт	29,9	0,3
дорожное хозяйство	809,2	7,7
связь и информатика	4,0	0,0
прикладные научные исследования в области национальной экономики	-	-
другие вопросы в области национальной экономики	113,1	1,1
жилищно-коммунальное хозяйство	500,7	4,8
социально-культурные мероприятия	8140,2	77,7
из них на:		
образование	3381,3	32,3
культуру, кинематографию	411,9	3,9
средства массовой информации	80,7	0,8
здравоохранение	983,0	9,4
физическую культуру и спорт	254,4	2,4
социальную политику	3028,9	28,9
1) Без учета государственных внебюджетных фондов. Незначительное расхождение итогов от суммы слагаемых объясняется округлением данных.		

## 5.2. НАЛОГОВАЯ СТАТИСТИКА

### ПОСТУПЛЕНИЕ НАЛОГОВ, СБОРОВ И ИНЫХ ОБЯЗАТЕЛЬНЫХ ПЛАТЕЖЕЙ В БЮДЖЕТНУЮ СИСТЕМУ ПО ВИДАМ В ЯНВАРЕ-АПРЕЛЕ 2020 ГОДА<sup>1)</sup> (по оперативным данным Управления ФНС России по РСО-Алания)

	В бюджеты всех уровней			в т. ч. в консолидированный бюджет РСО - Алания		
	млн. рублей	удельный вес в общей сумме поступлений, %		млн. рублей	удельный вес в общей сумме поступлений, %	
		2020г.	2019г.		2020г.	2019г.
<b>Всего</b>	<b>5187,6</b>	<b>100</b>	<b>100</b>	<b>4174,0</b>	<b>100</b>	<b>100</b>
в том числе:						
налог на добавленную стоимость	878,1	16,9	14,7	-	-	-
налог на прибыль организаций	616,2	11,9	14,3	579,9	13,9	16,2
налог на доходы физических лиц	2141,4	41,3	44,1	2141,4	51,3	53,0
платежи за пользование природными ресурсами	6,0	0,1	0,2	3,8	0,1	0,1
акцизы	771,9	14,9	7,4	688,9	16,5	8,2
из них на:						
спирт этиловый из всех видов сырья	7,5	0,1	0,0	7,5	0,2	0,0
алкогольную продукцию с объемной долей этилового спирта свыше 9% (за исключением вин)	293,4	5,7	2,9	234,7	5,6	2,7
вина	376,4	7,3	3,0	376,4	9,0	3,6
пиво	69,3	1,3	1,5	69,3	1,7	1,8
автомобильный бензин	-	-	-	-	-	-
налоги на имущество	443,2	8,5	9,9	443,2	10,6	11,9
прочие	330,8	6,4	9,3	316,9	7,6	10,5

1) Незначительное расхождение итогов от суммы слагаемых объясняется округлением данных.

В январе-апреле 2020 г. в бюджетную систему России поступило налогов, сборов и иных обязательных платежей на сумму 5187,6 млн.рублей, что на 11,7% больше, чем в январе-апреле 2019г., в бюджет республики, соответственно, 4174 млн.рублей (рост на 7,9%).

Задолженность по налоговым платежам на 1 мая 2020г. составила 3432,6 млн.рублей и снизилась по сравнению с 1 мая 2019г. на 28,5%.

### СТРУКТУРА ЗАДОЛЖЕННОСТИ ПО НАЛОГОВЫМ ПЛАТЕЖАМ В БЮДЖЕТНУЮ СИСТЕМУ НА 1 МАЯ 2020 ГОДА<sup>1)</sup>

	Задолженность		в том числе:			
	млн. рублей	в % к итогу	недоимка	отсроченные (расроченные) платежи	реструктурированная задолженность	приостановленные к взысканию платежи
<b>Всего</b>	<b>3432,6</b>	<b>100</b>	<b>3431,8</b>	<b>-</b>	<b>0,0</b>	<b>0,8</b>
в том числе:						
налог на добавленную стоимость	555,7	16,2	555,7	-	-	-
налог на прибыль организаций	55,7	1,6	55,0	-	-	0,8
налоги, сборы и регулярные платежи за пользование природными ресурсами на доходы физических лиц	12,1	0,4	12,1	-	-	-
акцизы	205,5	6,0	205,5	-	-	-
из них на:						
спирт этиловый из всех видов сырья	74,0	2,2	74,0	-	-	-
алкогольную продукцию с объемной долей этилового спирта свыше 9% (за исключением вин)	-	-	-	-	-	-
вина	0,3	0,0	0,3	-	-	-
пиво	1,8	0,1	1,8	-	-	-
автомобильный бензин	0,8	0,0	0,8	-	-	-
прочие	2603,5	75,8	2603,5	-	0,0	-

1) Незначительное расхождение итогов от суммы слагаемых объясняется округлением данных.

Задолженность по налогам и сборам на 1 мая 2020г. составила 66,2% от суммы поступлений в бюджет, в том числе по налогу на добавленную стоимость – 63,3%, по налогу на прибыль организаций – 9%.

Недоимка по налоговым платежам на 1 мая 2020г. составила 100% от общего объема задолженности.

### 5.3. ФИНАНСОВЫЕ РЕЗУЛЬТАТЫ ДЕЯТЕЛЬНОСТИ ОРГАНИЗАЦИЙ (без субъектов малого предпринимательства)

**Сальдированный финансовый результат** (прибыль минус убыток) организаций (без субъектов малого предпринимательства, кредитных организаций, государственных (муниципальных) учреждений, некредитных финансовых организаций) в действующих ценах в январе-апреле 2020 года сложился отрицательно и составил 1846,6 млн.рублей.

#### САЛЬДИРОВАННЫЙ ФИНАНСОВЫЙ РЕЗУЛЬТАТ ОРГАНИЗАЦИЙ ПО ВИДАМ ЭКОНОМИЧЕСКОЙ ДЕЯТЕЛЬНОСТИ В ЯНВАРЕ-АПРЕЛЕ 2020 ГОДА

	Млн.рублей	Число прибыльных организаций в % к общему числу организаций	Сумма прибыли, млн.рублей	Число убыточных организаций в % к общему числу организаций	Сумма убытка, млн.рублей
<b>Всего</b>	<b>-1846,6</b>	<b>54,1</b>	<b>473,7</b>	<b>45,9</b>	<b>2320,3</b>
из них:					
Сельское, лесное хозяйство, охота, рыболовство и рыбоводство	-15,7	66,7	... <sup>1)</sup>	33,3	... <sup>1)</sup>
Добыча полезных ископаемых	... <sup>1)</sup>	100,0	... <sup>1)</sup>	-	-
Обрабатывающие производства	184,6	51,9	242,8	48,1	58,2
Обеспечение электрической энергией, газом и паром; кондиционирование воздуха	-2168,6	30,0	4,4	70,0	2173,1
Водоснабжение; водоотведение, организация сбора и утили- зации отходов, деятельность по ликвидации загрязнений	-9,8	38,5	3,7	61,5	13,5
Строительство	-4,7	85,7	5,7	14,3	... <sup>1)</sup>
Торговля оптовая и розничная; ремонт автотранспортных средств и мотоциклов	24,5	100,0	24,5	-	-
Транспортировка и хранение	120,5	27,3	140,3	72,7	19,8
Деятельность гостиниц и предприятий общественного питания	... <sup>1)</sup>	-	-	100,0	... <sup>1)</sup>
Деятельность в области информации и связи	18,4	57,1	24,3	42,9	5,9
Деятельность финансовая и страховая	-	-	-	-	-
Деятельность по операциям с недвижимым имуществом	... <sup>1)</sup>	66,7	... <sup>1)</sup>	33,3	... <sup>1)</sup>
Деятельность профессиональная, научная и техническая	... <sup>1)</sup>	50,0	... <sup>1)</sup>	50,0	... <sup>1)</sup>
Деятельность административная и сопутствующие дополнительные услуги	9,4	75,0	9,5	25,0	... <sup>1)</sup>
Государственное управление и обеспечение военной безопасности; социальное обеспечение	-	-	-	-	-
Образование	0,0	60,0	1,6	40,0	... <sup>1)</sup>
Деятельность в области здравоохранения и социальных услуг	-8,4	60,0	0,8	40,0	... <sup>1)</sup>
Деятельность в области культуры, спорта, организации досуга и развлечений	-	-	-	-	-
Предоставление прочих видов услуг	0,8	66,7	... <sup>1)</sup>	33,3	... <sup>1)</sup>

1) Данные не публикуются в целях обеспечения конфиденциальности первичных статистических данных, полученных от организаций в соответствии с Федеральным законом от 29.11.07 №282-ФЗ «Об официальном статистическом учете и системе государственной статистики в Российской Федерации» (ст. 4, п.5; ст.9, п.1).

Доля убыточных организаций в январе-апреле 2020 года увеличилась по сравнению с январем-апрелем 2019 года на 4,6 процентных пункта и составила 45,9%.

## 5.4. СОСТОЯНИЕ ПЛАТЕЖЕЙ И РАСЧЕТОВ В ОРГАНИЗАЦИЯХ

**Суммарная задолженность по обязательствам** (кредиторская, задолженность по кредитам банков и займам) организаций на 1 мая 2020 г. составила 48130,4 млн.рублей, из нее просроченная – 17309,8 млн.рублей или 36% от общей суммы задолженности.

**Кредиторская задолженность** на 1 мая 2020 г. составила 39256,7 млн.рублей, из нее просроченная – 17225,7 млн.рублей, или 43,9% от общей суммы кредиторской задолженности.

### РАЗМЕР И СТРУКТУРА ПРОСРОЧЕННОЙ КРЕДИТОРСКОЙ ЗАДОЛЖЕННОСТИ ПО ВИДАМ ЭКОНОМИЧЕСКОЙ ДЕЯТЕЛЬНОСТИ НА 1 МАЯ 2020 ГОДА

млн.рублей

	Просроченная кредиторская задолженность	из нее		
		поставщикам	в бюджет	по платежам в государственные внебюджетные фонды
<b>Всего</b>	<b>17225,7</b>	<b>15739,6</b>	<b>218,4</b>	<b>244,7</b>
из них:				
Сельское, лесное хозяйство, охота, рыболовство и рыбоводство	-	-	-	-
Добыча полезных ископаемых	-	-	-	-
Обрабатывающие производства	390,9	87,1	149,3	143,2
Обеспечение электрической энергией, газом и паром; кондиционирование воздуха	16108,4	15111,9	-	-
Водоснабжение; водоотведение, организация сбора и утилизации отходов, деятельность по ликвидации загрязнений	408,3	293,2	54,8	59,3
Строительство	... <sup>1)</sup>	... <sup>1)</sup>	-	-
Торговля оптовая и розничная; ремонт автотранспортных средств и мотоциклов	... <sup>1)</sup>	... <sup>1)</sup>	-	-
Транспортировка и хранение	156,6	... <sup>1)</sup>	13,5	42,1
Деятельность гостиниц и предприятий общественного питания	-	-	-	-
Деятельность в области информации и связи	-	-	-	-
Деятельность финансовая и страховая	-	-	-	-
Деятельность по операциям с недвижимым имуществом	... <sup>1)</sup>	-	... <sup>1)</sup>	-
Деятельность профессиональная, научная и техническая	-	-	-	-
Деятельность административная и сопутствующие дополнительные услуги	-	-	-	-
Государственное управление и обеспечение военной безопасности; социальное обеспечение	-	-	-	-
Образование	-	-	-	-
Деятельность в области здравоохранения и социальных услуг	-	-	-	-
Деятельность в области культуры, спорта, организации досуга и развлечений	-	-	-	-
Предоставление прочих видов услуг	-	-	-	-
1) Данные не публикуются в целях обеспечения конфиденциальности первичных статистических данных, полученных от организаций в соответствии с Федеральным законом от 29.11.07 №282-ФЗ «Об официальном статистическом учете и системе государственной статистики в Российской Федерации» (ст. 4, п.5; ст.9, п.1).				

**Задолженность организаций по полученным кредитам и займам** на 1 мая 2020г. составила 8873,7 млн.рублей, в том числе просроченная задолженность – 84,2 млн.рублей или 0,9% от объема задолженности по полученным кредитам и займам.

**РАЗМЕР И СТРУКТУРА ПРОСРОЧЕННОЙ ЗАДОЛЖЕННОСТИ ПО КРЕДИТАМ БАНКОВ  
И ЗАЙМАМ ПО ВИДАМ ЭКОНОМИЧЕСКОЙ ДЕЯТЕЛЬНОСТИ НА 1 МАЯ 2020 ГОДА**

млн.рублей

	Задолженность по полученным кредитам и займам		Структура просроченной задолженности по кредитам банков и займам, в % к итогу
	всего	в том числе просроченная	
<b>Всего</b>	<b>8873,7</b>	<b>84,2</b>	<b>100</b>
из них:			
Сельское, лесное хозяйство, охота, рыболовство и рыбоводство	4333,0	-	-
Добыча полезных ископаемых	... <sup>1)</sup>	-	-
Обрабатывающие производства	3316,1	28,4	33,7
Обеспечение электрической энергией, газом и паром; кондиционирование воздуха	52,0	... <sup>1)</sup>	61,5
Водоснабжение; водоотведение, организация сбора и утилизации отходов, деятельность по ликвидации загрязнений	-	-	-
Строительство	... <sup>1)</sup>	... <sup>1)</sup>	3,5
Торговля оптовая и розничная; ремонт автотранспортных средств и мотоциклов	898,7	-	-
Транспортировка и хранение	... <sup>1)</sup>	... <sup>1)</sup>	1,3
Деятельность гостиниц и предприятий общественного питания	-	-	-
Деятельность в области информации и связи	... <sup>1)</sup>	-	-
Деятельность финансовая и страховая	-	-	-
Деятельность по операциям с недвижимым имуществом	-	-	-
Деятельность профессиональная, научная и техническая	-	-	-
Деятельность административная и сопутствующие дополнительные услуги	... <sup>1)</sup>	-	-
Государственное управление и обеспечение военной безопасности; социальное обеспечение	-	-	-
Образование	6,1	-	-
Деятельность в области здравоохранения и социальных услуг	... <sup>1)</sup>	-	-
Деятельность в области культуры, спорта, организации досуга и развлечений	-	-	-
Предоставление прочих видов услуг	-	-	-
<i>1) Данные не публикуются в целях обеспечения конфиденциальности первичных статистических данных, полученных от организаций в соответствии с Федеральным законом от 29.11.07 №282-ФЗ «Об официальном статистическом учете и системе государственной статистики в Российской Федерации» (ст. 4, п.5; ст.9, п.1).</i>			

Дебиторская задолженность на 1 мая 2020г. составила 20971 млн.рублей, из нее просроченная – 6342,6 млн.рублей, или 30,2% от общей суммы дебиторской задолженности.

**РАЗМЕР И СТРУКТУРА ПРОСРОЧЕННОЙ ДЕБИТОРСКОЙ ЗАДОЛЖЕННОСТИ  
ПО ВИДАМ ЭКОНОМИЧЕСКОЙ ДЕЯТЕЛЬНОСТИ НА 1 МАЯ 2020 ГОДА**

млн.рублей

	Просроченная дебиторская задолженность	В том числе:		
		покупателей	из нее:	
			по полученным векселям	государственных заказчиков по оплате за поставленную продукцию
<b>Всего</b>	<b>6342,6</b>	<b>5408,3</b>	-	... <sup>1)</sup>
из них:				
Сельское, лесное хозяйство, охота, рыболовство и рыбоводство	-	-	-	-
Добыча полезных ископаемых	-	-	-	-
Обрабатывающие производства	142,7	17,2	-	-
Обеспечение электрической энергией, газом и паром; кондиционирование воздуха	5589,7	4786,4	-	-
Водоснабжение; водоотведение, организация сбора и утилизации отходов, деятельность по ликвидации загрязнений	347,5	347,5	-	-
Строительство	... <sup>1)</sup>	... <sup>1)</sup>	-	-
Торговля оптовая и розничная; ремонт автотранспортных средств и мотоциклов	... <sup>1)</sup>	... <sup>1)</sup>	-	... <sup>1)</sup>
Транспортировка и хранение	22,5	19,3	-	-
Деятельность гостиниц и предприятий общественного питания	-	-	-	-
Деятельность в области информации и связи	-	-	-	-
Деятельность финансовая и страховая	-	-	-	-
Деятельность по операциям с недвижимым имуществом	-	-	-	-
Деятельность профессиональная, научная и техническая	-	-	-	-
Деятельность административная и сопутствующие дополнительные услуги	... <sup>1)</sup>	... <sup>1)</sup>	-	... <sup>1)</sup>
Государственное управление и обеспечение военной безопасности; социальное обеспечение	-	-	-	-
Образование	-	-	-	-
Деятельность в области здравоохранения и социальных услуг	-	-	-	-
Деятельность в области культуры, спорта, организации досуга и развлечений	-	-	-	-
Предоставление прочих видов услуг	-	-	-	-
1) Данные не публикуются в целях обеспечения конфиденциальности первичных статистических данных, полученных от организаций в соответствии с Федеральным законом от 29.11.07 №282-ФЗ «Об официальном статистическом учете и системе государственной статистики в Российской Федерации» (ст. 4, п.5; ст.9, п.1).				

ОСНОВНЫЕ ПОКАЗАТЕЛИ,  
ХАРАКТЕРИЗУЮЩИЕ УРОВЕНЬ ЖИЗНИ НАСЕЛЕНИЯ<sup>1)</sup>

	Апрель 2020г.	В % к		Январь- апрель 2020г.	Январь- апрель 2020 г. в % к январю- апрелю 2019г.	Справочно		
		апрелю 2019г.	марту 2020г.			апрель 2019г. в % к		январь- апрель 2019 г. в % к январю- апрелю 2018г.
						апрелю 2018г.	марту 2019г.	
Среднемесячная начисленная заработная плата одного работника:								
номинальная, рублей	28801,4	104,1	99,9	28460,5	105,9	104,1	99,5	103,8
реальная		101,8	98,6		104,4	99,5	99,2	99,2

1) Предварительные данные.

**Заработная плата.** Среднемесячная номинальная начисленная заработная плата в апреле 2020г., по оценке, составила 28801,4 руб. и по сравнению с апрелем 2019г. увеличилась на 4,1%, в январе – апреле 2020г. – 28460,5 руб. и по сравнению с январем – апрелем 2019г. увеличилась на 5,9%.

ДИНАМИКА СРЕДНЕМЕСЯЧНОЙ НОМИНАЛЬНОЙ И РЕАЛЬНОЙ НАЧИСЛЕННОЙ  
ЗАРАБОТНОЙ ПЛАТЫ РАБОТНИКОВ ОРГАНИЗАЦИЙ

	Среднемесячная номинальная начисленная заработная плата, рублей	В % к <sup>1)</sup>		Реальная начисленная заработная плата в % к	
		соответствующему периоду предыдущего года	предыдущему периоду	соответствующему периоду предыдущего года	предыдущему периоду
<b>2019г.</b>					
Январь	25958,9	104,9	75,5	100,5	74,8
Февраль	25427,4	98,6	96,9	94,0	96,2
Март	27283,9	105,3	107,3	100,7	107,1
<b>I квартал</b>	<b>26311,5</b>	<b>103,3</b>		<b>98,7</b>	
Апрель	27567,5	104,1	99,5	99,5	99,2
<b>Январь – апрель</b>	<b>26718,7</b>	<b>103,8</b>		<b>99,2</b>	
Май	28872,5	104,1	104,7	99,3	104,3
Июнь	31415,2	101,9	108,8	98,0	109,6
<b>II квартал</b>	<b>29275,1</b>	<b>103,2</b>		<b>98,8</b>	
<b>I полугодие</b>	<b>27841,0</b>	<b>103,5</b>		<b>99,0</b>	
Июль	27614,7	105,0	88,1	101,3	88,5
Август	26291,0	105,4	95,2	102,2	95,7
Сентябрь	27199,6	104,6	103,5	101,6	103,8
<b>III квартал</b>	<b>27036,1</b>	<b>105,0</b>		<b>101,7</b>	
<b>Январь – сентябрь</b>	<b>27569,3</b>	<b>103,9</b>		<b>99,8</b>	
Октябрь	27633,7	105,3	101,4	102,6	101,4
Ноябрь	28587,5	106,2	103,5	103,4	102,6
Декабрь	37486,8	106,6	131,1	104,6	130,6
<b>IV квартал</b>	<b>31224,3</b>	<b>106,0</b>		<b>103,5</b>	
<b>Год</b>	<b>28750,7</b>	<b>106,7</b>		<b>102,9</b>	
<b>2020г.</b>					
Январь	27596,4	104,5	74,6	103,0	74,2
Февраль	28462,6	107,8	102,4	106,9	102,3
Март	28437,1	105,1	99,9	103,8	99,3
<b>I квартал</b>	<b>28228,5</b>	<b>106,0</b>		<b>104,7</b>	
Апрель	28801,4	104,1	99,9	101,8	98,6
<b>Январь – апрель</b>	<b>28460,5</b>	<b>105,9</b>		<b>104,4</b>	

1) Темпы роста (снижения) рассчитаны по сопоставимой совокупности организаций отчетного и предыдущего периодов.



**СРЕДНЕМЕСЯЧНАЯ НАЧИСЛЕННАЯ ЗАРАБОТНАЯ ПЛАТА РАБОТНИКОВ ОРГАНИЗАЦИЙ  
(БЕЗ ВЫПЛАТ СОЦИАЛЬНОГО ХАРАКТЕРА) ПО ВИДАМ ЭКОНОМИЧЕСКОЙ ДЕЯТЕЛЬНОСТИ**

	Апрель 2020г.			Январь-апрель 2020г.		
	рублей	в % к <sup>1)</sup>		рублей	в % к	
		апрелю 2019г.	марту 2020г.		январю-апрелю 2019г.	к уровню среднемесячной заработной платы по республике
<b>Всего</b>	<b>28801,4</b>	<b>104,1</b>	<b>99,9</b>	<b>28460,5</b>	<b>105,9</b>	<b>100</b>
из них:						
Сельское, лесное хозяйство, охота, рыболовство и рыбоводство	18343,2	147,7	112,5	15460,4	121,5	54,3
Добыча полезных ископаемых	25141,6	101,5	93,4	26036,4	100,8	91,5
Обрабатывающие производства	19599,2	92,7	96,5	19887,7	95,6	69,9
Обеспечение электрической энергией, газом и паром; кондиционирование воздуха	49907,3	114,8	134,7	41577,3	101,5	146,1
Водоснабжение; водоотведение, организация сбора и утилизации отходов, деятельность по ликвидации загрязнений	19762,1	97,7	95,6	20531,2	101,2	72,1
Строительство	19155,2	103,0	92,9	20609,7	116,2	72,4
Торговля оптовая и розничная; ремонт автотранспортных средств и мотоциклов	19759,5	109,1	93,3	20844,0	118,1	73,2
Транспортировка и хранение	25913,9	104,5	95,8	27411,9	107,5	96,3
Деятельность гостиниц и предприятий общественного питания	15745,0	98,1	106,0	14272,2	104,3	50,1
Деятельность в области информации и связи	40430,9	120,6	111,9	34149,7	113,1	120,0
Деятельность финансовая и страховая	35874,5	76,1	74,5	47455,0	105,9	166,7
Деятельность по операциям с недвижимым имуществом	15649,9	107,0	104,9	16770,0	99,4	58,9
Деятельность профессиональная, научная и техническая	21486,7	110,4	95,5	21430,7	111,2	75,3
Деятельность административная и сопутствующие дополнительные услуги	18711,0	105,0	92,9	21702,2	108,8	76,3
Государственное управление и обеспечение военной безопасности; социальное обеспечение	46785,6	102,3	101,4	45149,0	104,9	158,6
Образование	22413,1	105,2	96,5	22923,3	107,3	80,5
Деятельность в области здравоохранения и социальных услуг	26373,8	104,0	99,4	26425,5	102,5	92,8
Деятельность в области культуры, спорта, организации досуга и развлечений	19779,4	92,8	88,7	21518,4	99,3	75,6
Предоставление прочих видов услуг	20807,6	106,9	101,3	22547,3	102,3	79,2

1) Темпы роста (снижения) рассчитаны по сопоставимой совокупности организаций отчетного и предыдущего периодов.

**Просроченная задолженность по заработной плате (по данным, полученным от организаций, кроме субъектов малого предпринимательства).** Суммарная задолженность по заработной плате по кругу наблюдаемых видов экономической деятельности на 1 июня 2020г. составила 30,9 млн. рублей.

**ДИНАМИКА ПРОСРОЧЕННОЙ ЗАДОЛЖЕННОСТИ ПО ЗАРАБОТНОЙ ПЛАТЕ<sup>1)</sup>**

	Просроченная задолженность по заработной плате		В том числе задолженность				на начало месяца Численность работников, перед которыми имеется просроченная задолженность по заработной плате, человек
			из-за несвоевременного получения денежных средств из бюджетов всех уровней		из-за отсутствия собственных средств		
	тыс.рублей	в % к предыдущему месяцу	тыс.рублей	в % к предыдущему месяцу	тыс.рублей	в % к предыдущему месяцу	
<b>2019г.</b>							
Январь	32911	99,9	-	-	32911	99,9	230
Февраль	32985	100,2	-	-	32985	100,2	230
Март	23222	70,4	770,0	-	22452	68,1	276
Апрель	23448	101,0	-	-	23448	101,0	231
Май	23522	100,3	-	-	23522	100,3	231
Июнь	23596	100,3	-	-	23596	100,3	231
Июль	23300	98,7	-	-	23300	98,7	231
Август	23374	100,3	-	-	23374	100,3	231
Сентябрь	28752	123,0	-	-	28752	123,0	231
Октябрь	34696	120,7	-	-	34696	120,7	347
Ноябрь	33756	97,3	-	-	33756	97,3	518
Декабрь	32111	95,1	-	-	32111	95,1	479
<b>2020г.</b>							
Январь	29051	90,5	-	-	29051	90,5	231
Февраль	29126	100,3	-	-	29126	100,3	231
Март	29425	101,0	-	-	29425	101,0	249
Апрель	29500	100,3	-	-	29500	100,3	249
Май	29964	101,6	-	-	29964	101,6	256
Июнь	30854	103,0	-	-	30854	103,0	255

1) По кругу наблюдаемых видов экономической деятельности (без субъектов малого предпринимательства).

## 6.1. СОЦИАЛЬНО - ЭКОНОМИЧЕСКАЯ ДИФФЕРЕНЦИАЦИЯ НАСЕЛЕНИЯ

### ВЕЛИЧИНА ПРОЖИТОЧНОГО МИНИМУМА В 1 КВАРТАЛЕ 2020 ГОДА<sup>1)</sup>

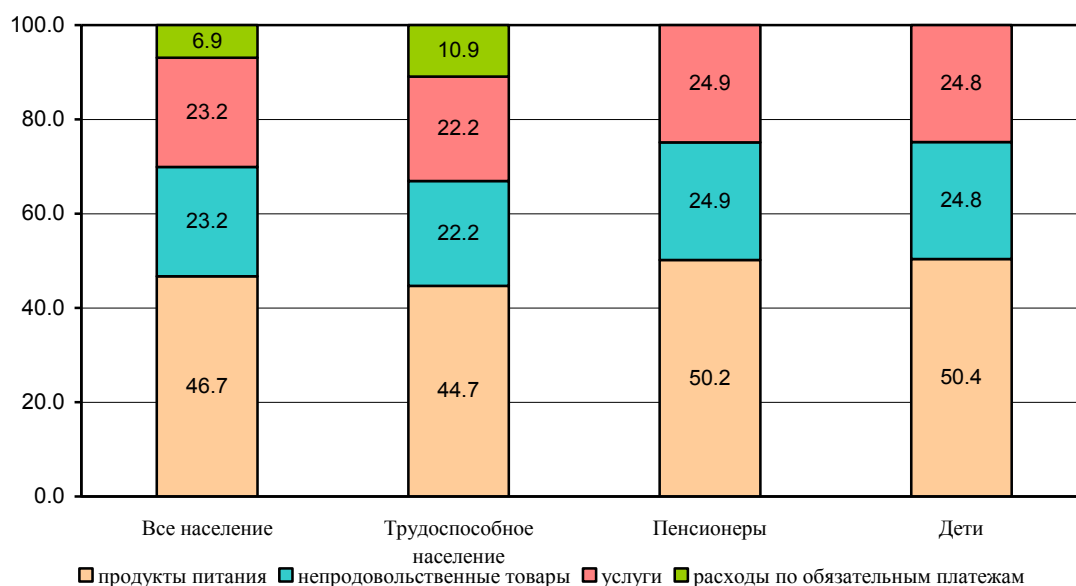
рублей в месяц, в расчете на душу населения

	Всего	в том числе по основным социально-демографическим группам населения		
		трудоспособное население	пенсионеры	дети
Величина прожиточного минимума	9480	10019	7652	9760
в том числе:				
стоимость потребительской корзины	8825	8920	7652	9760
из нее минимальный набор:				
продуктов питания	4432	4477	3839	4911
непродовольственных товаров	2197	2223	1907	2425
услуг	2196	2220	1906	2424
расходы по обязательным платежам и сборам <sup>2)</sup>	655	1099		

1) Установлена постановлением Правительства РСО - Алагия от 26 мая 2020 года № 170 "Об установлении величины прожиточного минимума на душу населения и по основным социально-демографическим группам населения по Республике Северная Осетия-Алагия за 1 квартал 2020года".  
2) Величина прожиточного минимума для пенсионеров и детей определяется без учета расходов по обязательным платежам и сборам.

### СТРУКТУРА ВЕЛИЧИНЫ ПРОЖИТОЧНОГО МИНИМУМА В 1 КВАРТАЛЕ 2020 ГОДА

(в %)



### ДИНАМИКА ВЕЛИЧИНЫ ПРОЖИТОЧНОГО МИНИМУМА

рублей в месяц, в расчете на душу населения

	Всего	в том числе по основным социально-демографическим группам населения		
		трудоспособное население	пенсионеры	дети
<b>2019г.</b>				
1 квартал	9435	9958	7671	9695
2 квартал	9860	10433	7986	10087
3 квартал	9414	9926	7618	9742
4 квартал	9231	9794	7468	9371
<b>Год<sup>1)</sup></b>	<b>9485</b>	<b>10028</b>	<b>7686</b>	<b>9724</b>
<b>2020г.</b>				
1 квартал	9480	10019	7652	9760

1) Оценка на основе данных, установленных Правительством РСО - Алагия за I-IV кварталы.

**СУММАРНАЯ ВЕЛИЧИНА ДОХОДА, ОБЕСПЕЧИВАЮЩЕГО ПРОЖИТОЧНЫЙ МИНИМУМ  
СЕМЬЯМ РАЗЛИЧНОГО СОСТАВА**

рублей в месяц

	1 квартал 2020г.	Справочно	
		4 квартал 2019г.	1 квартал 2019г.
<b>Семьи, состоящие из 2 человек:</b>			
2 трудоспособных	20038	19588	19916
2 пенсионеров	15304	14936	15342
1 трудоспособного и 1 ребенка	19779	19165	19653
<b>Семьи, состоящие из 3 человек:</b>			
3 трудоспособных	30057	29382	29874
2 трудоспособных и 1 ребенка	29798	28959	29611
2 трудоспособных и 1 пенсионера	27690	27056	27587
1 трудоспособного и 2 детей	29539	28536	29348
1 трудоспособного, 1 пенсионера и 1 ребенка	27431	26633	27324
<b>Семьи, состоящие из 4 человек:</b>			
2 трудоспособных и 2 пенсионеров	35342	34524	35258
2 трудоспособных и 2 детей	39558	38330	39306
2 трудоспособных, 1 пенсионера и 1 ребенка	37450	36427	37282
1 трудоспособного и 3 детей	39299	37907	39043
1 трудоспособного, 1 пенсионера и 2 детей	37191	36004	37019

**Численность рабочей силы** в возрасте 15 лет и старше в мае 2020г. составила 262,4 тыс. человек, в их числе 215,4 тыс. человек или 82,1% рабочей силы были заняты в экономике и 47 тыс. человек или 17,9% не имели занятия.

**ДИНАМИКА ЧИСЛЕННОСТИ РАБОЧЕЙ СИЛЫ В ВОЗРАСТЕ 15 ЛЕТ И СТАРШЕ**

	Численность рабочей силы, тыс. человек	В том числе		Уровень занятости, %	Уровень безработицы, %
		занятые	безработные		
<b>2019г.</b>					
Январь	338,6	300,7	38,0	53,5	11,2
Февраль	296,4	261,9	34,5	46,6	11,6
Март	316,8	284,0	32,9	50,5	10,4
Апрель	308,5	278,7	29,8	49,6	9,7
Май	294,7	260,5	34,2	46,4	11,6
Июнь	331,6	286,8	44,8	51,0	13,5
Июль	290,1	257,6	32,5	45,8	11,2
Август	318,8	277,9	40,9	49,4	12,8
Сентябрь	291,3	255,0	36,3	45,4	12,5
Октябрь	278,4	241,4	37,0	43,0	13,3
Ноябрь	330,8	286,2	44,6	50,9	13,5
Декабрь	333,2	288,4	44,8	51,3	13,4
<b>Год (в среднем за месяц)</b>	<b>310,8</b>	<b>273,3</b>	<b>37,5</b>	<b>48,6</b>	<b>12,1</b>
<b>2020г.</b>					
Январь	249,8	215,0	34,8	38,4	13,9
Февраль	303,7	261,0	42,7	46,7	14,1
Март	220,9	189,0	31,9	33,8	14,4
Апрель	271,7	224,7	47,0	40,2	17,3
Май	262,4	215,4	47,0	38,5	17,9

**Численность работников.** В апреле 2020г. численность штатных работников (без учета совместителей) организаций, не относящихся к субъектам малого предпринимательства, средняя численность работников которых превышает 15 человек, составила 96,4 тыс. человек. На условиях совместительства и по договорам гражданско-правового характера для работы в этих организациях привлекалось еще 7,2 тыс. человек (в эквиваленте полной занятости). Число замещенных рабочих мест работниками списочного состава, совместителями и лицами, выполнявшими работы по договорам гражданско-правового характера, в организациях в апреле 2020г. составило 103,6 тыс. человек.

**ДИНАМИКА ЧИСЛА ЗАМЕЩЕННЫХ РАБОЧИХ МЕСТ В ОРГАНИЗАЦИЯХ**  
(без субъектов малого предпринимательства)

	Апрель 2020г.	В % к		Январь-апрель 2020г.	Январь-апрель 2020г. в % к январю-апрелю 2019г.	Справочно		
		апрелю 2019г.	марту 2020г.			апрель 2019г. в % к		январь-апрель 2019г. в % к январю-апрелю 2018г.
						апрелю 2018г.	марту 2019г.	
<b>Всего замещенных рабочих мест</b>	103600	104,0	102,3	101523	104,4	101,5	100,7	100,4
в том числе:								
работниками списочного состава (без внешних совместителей)	96369	101,9	99,5	96502	103,4	100,7	99,8	100,3
внешними совместителями	2652	106,9	101,3	2577	106,6	95,6	100,1	92,9
работниками, выполнявшими работы по договорам гражданско-правового характера	4579	173,9	2,5р.	2445	159,9	162,1	154,5	122,9

**Безработица.** В мае 2020г. по итогам выборочного обследования рабочей силы 47 тыс. человек или 17,9% рабочей силы классифицировались как безработные (в соответствии с методологией Международной Организации Труда). По информации Комитета РСО - Алания по занятости населения в качестве безработных было зарегистрировано 10,2 тыс. человек, из них 8,2 тыс. человек получали пособие по безработице.

**ДИНАМИКА ЧИСЛЕННОСТИ НЕЗАНЯТЫХ И БЕЗРАБОТНЫХ ГРАЖДАН,  
ЗАРЕГИСТРИРОВАННЫХ В КОМИТЕТЕ РСО-АЛАНИЯ ПО ЗАНЯТОСТИ НАСЕЛЕНИЯ**

	<i>Число незанятых граждан, состоящих на учете в службах занятости,</i>	<i>Из них имеют статус безработного</i>			<i>Уровень зарегистрированной безработицы, %</i>
		<i>человек</i>	<i>в %</i>		
			<i>соответствующему месяцу предыдущего года</i>	<i>предыдущему месяцу</i>	
<b>2019г.</b>					
Январь	8285	7861	90,6	108,2	2,2
Февраль	9250	8940	99,3	113,7	2,5
Март	9665	9350	104,7	104,6	2,6
Апрель	9322	9208	104,6	98,5	2,6
Май	7906	7655	94,1	83,1	2,2
Июнь	7497	7006	92,9	91,5	2,0
Июль	6934	6475	89,1	92,4	2,0
Август	6620	6167	89,1	95,2	1,8
Сентябрь	6241	5995	85,6	97,2	1,7
Октябрь	6034	5827	87,4	97,2	1,7
Ноябрь	5698	5452	80,4	93,6	1,6
Декабрь	5512	5466	75,3	100,3	1,6
<b>2020г.</b>					
Январь	5482	5187	66,0	94,9	1,7
Февраль	5915	5623	62,9	108,4	1,8
Март	5449	5214	55,8	92,7	1,7
Апрель	7369	6830	74,2	131,0	2,2
Май	10570	10214	133,4	149,5	3,3

На конец мая 2020г. уровень официально регистрируемой безработицы составил 3,3% от численности рабочей силы, против 2,2% на соответствующую дату прошлого года.

**Потребность организаций в работниках.** В мае 2020 года в службу занятости за содействием в поиске подходящей работы обратились 3866 человека, из них незанятых граждан - 3824. Численность граждан, снятых с регистрационного учета в целях поиска подходящей работы составила 706 человек, из них 47 - в связи с трудоустройством.

**ДИНАМИКА ПОТРЕБНОСТИ ОРГАНИЗАЦИЙ В РАБОТНИКАХ, ЗАЯВЛЕННОЙ  
В КОМИТЕТ РСО - АЛАНИЯ ПО ЗАНЯТОСТИ НАСЕЛЕНИЯ**

на конец месяца

	Потребность организаций в работниках, заявленная в службу занятости населения, человек	Нагрузка незанятого трудовой деятельностью населения на одну заявленную вакансию		
		человек	в % к	
			соответствующему периоду предыдущего года	предыдущему периоду
<b>2019г.</b>				
Январь	874	9,5	93,1	130,1
Февраль	978	9,5	104,4	100,0
Март	1267	7,6	131,0	80,0
Апрель	1137	8,2	120,6	107,9
Май	1313	6,0	90,9	73,2
Июнь	1231	6,1	100,8	93,8
Июль	1300	5,3	85,5	86,9
Август	1368	4,8	88,9	90,6
Сентябрь	1154	5,4	112,5	112,5
Октябрь	1200	5,0	82,9	104,0
Ноябрь	1333	4,3	72,9	86,0
Декабрь	1226	4,5	61,6	104,7
<b>2020г.</b>				
Январь	1219	4,5	47,4	100,0
Февраль	1318	4,5	47,4	100,0
Март	1148	4,7	61,8	104,4
Апрель	1048	7,0	85,4	148,9
Май	571	18,5	3,1р.	2,6р.

Заявленная работодателями потребность в работниках на конец мая 2020г. составила 571 человек, из них – 35,9% по рабочим профессиям, 96,1% - с оплатой труда выше прожиточного минимума.

К концу мая 2020г. нагрузка не занятого трудовой деятельностью населения, состоящего на учете в Комитете РСО - Алания по занятости населения на одну заявленную вакансию составила 18,5 человек, что в 3,1р. больше, чем на соответствующую дату прошлого года.

## 8.1. ОКРУЖАЮЩАЯ СРЕДА

По наблюдениям Северо-Осетинского центра по гидрометеорологии и мониторингу окружающей среды республики за май 2020 г. в атмосфере г. Владикавказа среднемесячная концентрация диоксида азота составила 0,056 мг/м<sup>3</sup>, что соответствует 1,4 ПДК. Максимальная концентрация из разовых была зафиксирована на посту № 2 (угол ул. Коцоева и Кирова) и составила 0,149 мг/м<sup>3</sup>, что соответствует 0,74 ПДК.

## 8.2. ЗАБОЛЕВАЕМОСТЬ

По данным территориального управления Роспотребнадзора по РСО-Алания, заболеваемость населения отдельными инфекционными заболеваниями в январе-мае 2020г. имела следующую структуру:

## ЗАБОЛЕВАЕМОСТЬ НАСЕЛЕНИЯ ОТДЕЛЬНЫМИ ИНФЕКЦИОННЫМИ И ПАРАЗИТАРНЫМИ БОЛЕЗНЯМИ

	Январь-май 2020г., случаев	В % к соответствующему периоду 2019г.	На 100000 человек	
			январь-май 2020г.	в % к соответствующему периоду 2019г.
<b>Зарегистрировано заболеваний:</b>				
болезнь, вызванная вирусом иммунодефицита человека	51	56,7	17,6	56,6
острые кишечные инфекции <sup>1)</sup>	793	63,8	274,0	63,8
вирусные гепатиты	78	74,3	27,0	74,4
дифтерия	-	-	-	-
коклюш	5	166,7	1,7	170,0
корь	2	20,0	0,7	20,0
краснуха	-	-	-	-
паротит эпидемический	-	-	-	-
острые инфекции верхних дыхательных путей, тыс.	47,4	88,3	16,4	88,2
грипп	132	2,4р.	45,6	2,4р.
сифилис	48	54,5	16,6	54,6
гонорея	117	103,6	40,4	103,3
туберкулез	93	72,7	32,1	72,6
педикулез	18	69,2	6,2	68,9
<i>1) Включаются: бактериальная дизентерия (шигеллез), энтериты, колиты, гастроэнтериты, пищевые токсикоинфекции (за исключением ботулизма).</i>				

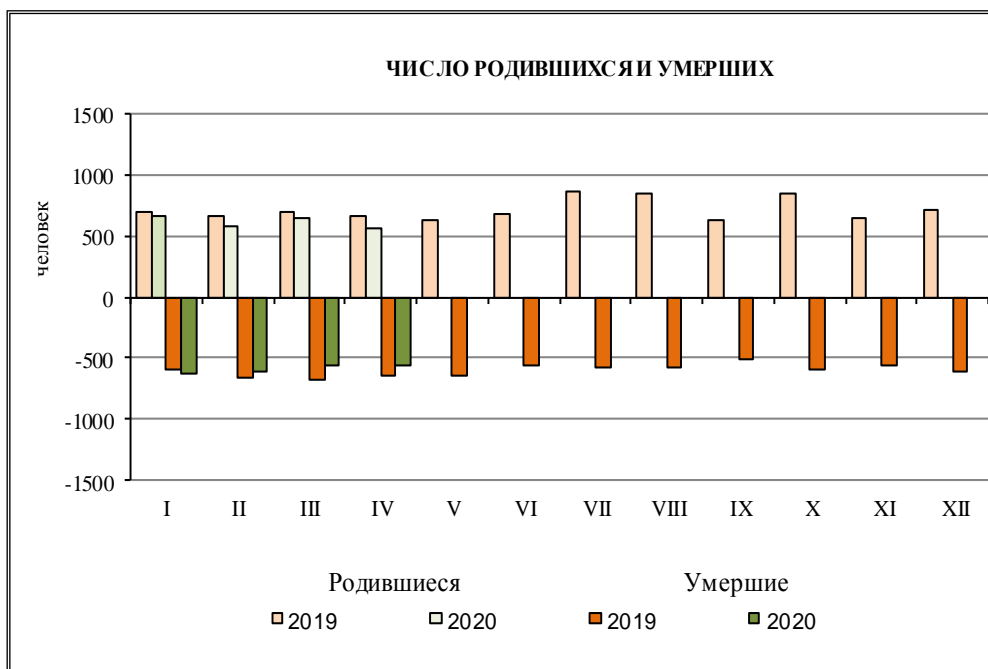


Демографическая ситуация в январе-апреле 2020г. характеризовалась следующими данными

ПОКАЗАТЕЛИ ЕСТЕСТВЕННОГО ДВИЖЕНИЯ НАСЕЛЕНИЯ<sup>1)</sup>

	Январь-апрель				
	человек			на 1000 человек населения	
	2020 г.	2019г.	прирост (+), снижение (-)	2020г.	2019г.
Родившихся	2473	2719	-246	10,7	11,8
Умерших	2373	2579	-206	10,3	11,2
из них детей в возрасте до 1 года	11	18	-7	3,9 <sup>2)</sup>	6,0 <sup>2)</sup>
Естественный прирост (+), убыль (-)	100	140	x	0,4	0,6
Браков	844	916	-72	3,7	4,0
Разводов	467	577	-110	2,0	2,5

1) Сведения выгружены из Единого государственного реестра записей актов гражданского состояния (ЕГР ЗАГС). Данные могут быть скорректированы.  
2) На 1000 родившихся живыми.



В январе-апреле 2020г. зарегистрирован естественный прирост населения 100 человек, против 140 человек в январе-апреле 2019г. Число родившихся снизилось на 9,0%, а число умерших - на 8,0%. Число родившихся превысило число умерших на 4,2%, против 5,4% в январе-апреле 2019г. Число браков по сравнению с январем-апрелем 2019г. сократилось на 7,9%, а число разводов - на 19,1%. На 1000 заключенных браков зарегистрировано 553 развода (в январе-апреле 2019г. - 630).

В январе-апреле 2020г. число умерших детей в возрасте до одного года составило 11 человек, в расчете на 1000 родившихся живыми 3,9 человека, что меньше прошлого года на 35%.

Миграционная ситуация в январе-апреле 2020г. характеризовалась следующими данными:

**ОБЩИЕ ИТОГИ МИГРАЦИИ**

	Январь-апрель 2020г.		Справочно январь-апрель 2019г.	
	человек	на 10 тыс. человек населения	человек	на 10 тыс. человек населения
<b>Миграция - всего</b>				
прибывшие	2289	99,4	3247	141,3
выбывшие	3063	133,0	4407	191,8
миграционный прирост (+), снижение (-)	-774	-33,6	-1160	-50,5
в том числе: <b>в пределах России</b>				
прибывшие	2092	90,8	2923	127,2
выбывшие	2847	123,6	4230	184,1
миграционный прирост (+), снижение (-)	-755	-32,8	-1307	-56,9
<b>международная миграция</b>				
прибывшие	197	8,6	324	14,1
выбывшие	216	9,4	177	7,7
миграционный прирост (+), снижение (-)	-19	-0,8	147	6,4
в том числе: <b>с государствами-участниками СНГ</b>				
прибывшие	102	4,5	188	8,2
выбывшие	113	4,9	87	3,8
миграционный прирост (+), снижение (-)	-11	-0,4	101	4,4
<b>со странами дальнего зарубежья</b>				
прибывшие	95	4,1	136	5,9
выбывшие	103	4,5	90	3,9
миграционный прирост (+), снижение (-)	-8	-0,4	46	2,0

В январе-апреле 2020 г. общая миграционная убыль населения республики снизилась на 386 человек (на 33,3%). Отрицательное сальдо миграции определил как отток населения из республики в другие регионы Российской Федерации, так и в зарубежные страны.

Число лиц, мигрирующих в пределах республики, в январе-апреле 2020г. по сравнению с январем-апрелем 2019г. уменьшилось на 376 человек или на 39,1%.

В межрегиональной миграции число прибывших из других регионов Российской Федерации уменьшилось на 455 человек (23,2%), а число выбывших из республики в другие регионы Российской Федерации - на 1007 человек (30,8%).

В международной миграции в январе-апреле 2020г. отмечен миграционный отток.

Заместитель руководителя



Быкадоров О.А.

## ВВОД В ДЕЙСТВИЕ ЖИЛЫХ ДОМОВ

	Январь – май 2020г. <sup>1)</sup>		В % к январю - маю 2019г. <sup>2)</sup>
	кв. метров общей площади	квартир	
<b>Всего</b>	<b>99258</b>	<b>1351</b>	<b>108,0</b>
Районы:			
Алагирский	4398	38	123,6
Ардонский	601	5	16,7
Дигорский	552	5	-
Ирафский	691	6	49,9
Кировский	690	11	3,9р.
Моздокский	7973	84	95,0
Правобережный	417	6	76,0
Пригородный	7791	71	2,3р.
г. Владикавказ	76145	1125	107,5
в том числе индивидуальное строительство			
<b>Всего</b>	<b>25437</b>	<b>206</b>	<b>111,5</b>
Районы:			
Алагирский	4398	38	123,6
Ардонский	601	5	16,7
Дигорский	552	5	-
Ирафский	691	6	49,9
Кировский	690	11	3,9р.
Моздокский	4986	36	103,2
Правобережный	417	6	76,0
Пригородный	7791	71	2,3р.
г. Владикавказ	5311	28	95,7
<sup>1)</sup> С учетом жилых домов, построенных на земельных участках, предназначенных для ведения гражданами садоводства. <sup>2)</sup> Без учета жилых домов, построенных на земельных участках, предназначенных для ведения гражданами садоводства.			

**СТРОИТЕЛЬСТВО ПУСКОВЫХ ОБЪЕКТОВ ЗА СЧЕТ СРЕДСТВ ФЕДЕРАЛЬНОГО БЮДЖЕТА  
В ЯНВАРЕ-МАЕ 2020 ГОДА**

тыс. рублей

	<i>Инвестиции в основной капитал</i>			
	<i>лимит, установ- ленный на год</i>	<i>освоено за от- четный период за счет всех источни- ков</i>	<i>%</i>	
			<i>освоения лимита</i>	<i>техниче- ской готовно- сти</i>
<b>Федеральные инвестиционные программы</b>				
<b><i>Строительство и реконструкция федеральных автомобильных дорог</i></b>				
Строительство автодороги Р-217 «Кавказ» автодорога М-4 «Дон» - Владикавказ – Грозный – Махачкала – граница с Азербайджанской Республикой, обход г. Владикавказ на участке км 10+500-км 25+150 (2 и 3 очереди, РСО-Алания (ПИР))	4156	-	-	-
Реконструкция мостового перехода через реку Ардон на км 33+500 автомобильной дороги Владикавказ – Алагир, РСО-Алания	1000000	207619	20,8	49,6
Строительство защитного дорожного сооружения на участке км 87+150 автодороги А-164 «Транскам» Карджин-Алагир-Нижний Зарамаг-граница с Республикой Южная Осетия, РСО-Алания (ПИР)	23886	-	-	-
Строительство защитного дорожного сооружения на участке км 92+100 автодороги А-164 «Транскам» Карджин-Алагир-Нижний Зарамаг-граница с Республикой Южная Осетия, РСО-Алания (ПИР)	20093	-	-	-
<b><i>Объекты, мероприятия (укрупненные инвестиционные проекты), не включенные в долгосрочные (федеральные) целевые программы</i></b>				
Всесезонный туристско-рекреационный комплекс «Мамисон», Пассажирская подвесная канатная дорога №1	1000000	-	-	-
Реконструкция Республиканского стадиона «Спартак»	550000	-	-	17,6
Строительство спортивного комплекса, г.Ардон (Ардонский район)	167200	6860	3,8	4,3
ГБУЗ «Республиканская детская клиническая больница Минздрава РСО-Алания, г. Владикавказ (реконструкция этап 1: строительство детской поликлиники на 150 посещений на месте сносимого корпуса старой инф. больницы, рек. соматического корпуса)	294500	185026	58,4	72,7
Реконструкция Цалькского магистрального канала и водозаборного сооружения, Правобережный район, РСО-Алания (ПИР)	17000	9500	55,9	-
Реконструкция Терско-Кумского канала (1-этап) Моздокский район, РСО-Алания (ПИР)	30000	-	-	-
Реконструкция автомобильного пункта пропуска через государственную границу РФ Верхний Ларс, РСО-Алания	562040	-	-	-

**ПОГОЛОВЬЕ ОСНОВНЫХ ВИДОВ СКОТА В СЕЛЬСКОХОЗЯЙСТВЕННЫХ ОРГАНИЗАЦИЯХ НА 1 ИЮНЯ**

ГОЛОВ

	Крупный рогатый скот-всего		в том числе коровы		Овцы и козы	
	2019	2020	2019	2020	2019	2020
<b>Всего</b>	<b>13469</b>	<b>12371</b>	<b>4474</b>	<b>4356</b>	<b>30358</b>	<b>35787</b>
Районы:						
Алагирский	2522	2481	754	1159	-	-
Ардонский	1759	1993	571	672	11989	14494
Дигорский	1369	1083	159	126	5309	6402
Ирафский	863	952	426	475	250	-
Кировский	2698	2695	873	623	7332	8880
Моздокский	643	624	334	320	-	-
Правобережный	965	1003	228	389	1805	2271
Пригородный	2212	1133	939	409	3673	3740
г. Владикавказ	438	407	190	183	-	-

**ПРОИЗВОДСТВО ОСНОВНЫХ ВИДОВ ПРОДУКЦИИ ЖИВОТНОВОДСТВА В СЕЛЬСКОХОЗЯЙСТВЕННЫХ ОРГАНИЗАЦИЯХ НА 1 ИЮНЯ**

	Производство мяса (реализовано на убой в живой массе), т		Производство молока, т		Производство куриных яиц, тыс. штук	
	2019	2020	2019	2020	2019	2020
<b>Всего</b>	<b>1627,9</b>	<b>2184,3</b>	<b>6899,2</b>	<b>5733,7</b>	... <sup>1)</sup>	... <sup>1)</sup>
Районы:						
Алагирский	53,0	4,3	1743,1	1670,9	-	-
Ардонский	130,3	128,8	256,1	119,4	-	-
Дигорский	77,8	49,9	247,3	192,3	-	-
Ирафский	44,5	80,0	-	-	-	-
Кировский	213,3	344,9	359,5	197,2	-	-
Моздокский	13,8	35,4	729,6	710,5	-	-
Правобережный	161,1	142,6	284,8	300,5	-	-
Пригородный	863,3	1398,4	2817,2	2145,1	... <sup>1)</sup>	... <sup>1)</sup>
г. Владикавказ	70,8	-	461,6	397,8	-	-

*1) Данные не публикуются в целях обеспечения конфиденциальности первичных статистических данных, полученных от организаций, в соответствии с Федеральным законом от 29.11.07 № 282-ФЗ «Об официальном статистическом учете и системе государственной статистики в Российской Федерации» (ст.4, п.5; ст.9, п.1).*

**ЦЕНЫ И ТАРИФЫ НА ЖИЛИЩНО-КОММУНАЛЬНЫЕ УСЛУГИ ПО РЕГИОНАМ СКФО  
В МАЕ 2020 ГОДА**

рублей

	<i>Республика Северная Осетия-Алания</i>	<i>Кабардино- Балкарская Республика</i>	<i>Республика Дагестан</i>	<i>Карачаево- Черкесская Республика</i>	<i>Ставрополь- ский край</i>	<i>Республика Ингушетия</i>	<i>Чеченская Республика</i>
Содержание и ремонт жилья в государственном и муниципальном жилищных фондах, м <sup>2</sup> общей площади	12,68	10,02	11,35	10,65	17,58	-	-
Наем жилых помещений в государственном и муниципальном жилищных фондах, м <sup>2</sup> общей площади	1,0	6,42	2,65	0,83	9,27	-	-
Содержание и ремонт жилья для граждан-собственников жилья в результате приватизации, граждан-собственников жилых помещений по иным основаниям, м <sup>2</sup> общей площади	12,68	10,02	11,35	11,12	19,13	5,49	11,54
Услуги по организации и выполнению работ по эксплуатации домов ЖК, ЖСК, ТСЖ, м <sup>2</sup> общей площади	11,30	9,46	13,32	12,61	14,35	5,49	10,09
Проживание в студенческом общежитии, месяц с человека	589,41	436,02	403,38	618,01	721,45	61,00	450,00
Водоснабжение холодное, м <sup>3</sup>	17,13	14,88	9,25	22,52	48,72	23,95	26,07
Водоотведение, м <sup>3</sup>	7,88	13,97	4,33	13,91	24,44	12,02	16,40
Отопление, Гкал	1785,79	2076,48	1233,73	1933,84	2355,66	1353,90	1739,13
Водоснабжение горячее, м <sup>3</sup>	97,32	112,48	57,69	103,07	199,25	-	142,47
Электроэнергия в квартирах без электроплит, 100 кВт. ч	406,0	378,0	258,0	405,0	463,0	356,0	268,0
Газ сетевой, месяц с человека	67,70	57,79	126,76	51,11	59,70	139,40	70,83
Обращение с твердыми коммунальными отходами, месяц с человека	54,94	62,34	59,07	90,37	121,51	70,00	61,94

**СОСТОЯНИЕ РАСЧЕТОВ В КРУПНЫХ И СРЕДНИХ ОРГАНИЗАЦИЯХ  
НА 1 МАЯ 2020 ГОДА**

тыс.рублей

	Дебиторская задолженность		Кредиторская задолженность				Задолженность по полученным кредитам и займам
	всего	из нее покупателей	всего	из нее:			
				поставщикам	по платежам в бюджет	в государственные внебюджетные фонды	
<b>Всего</b>	<b>20971043</b>	<b>16628129</b>	<b>39256700</b>	<b>34573818</b>	<b>1242511</b>	<b>483755</b>	<b>8873678</b>
Районы:							
Алагирский	132261	130157	764425	555993	86427	63395	... <sup>1)</sup>
Ардонский	... <sup>1)</sup>	... <sup>1)</sup>	325175	233410	44394	46687	-
Дигорский	44191	44191	132102	... <sup>1)</sup>	8949	16973	... <sup>1)</sup>
Ирафский	... <sup>1)</sup>	... <sup>1)</sup>	... <sup>1)</sup>	... <sup>1)</sup>	-	... <sup>1)</sup>	-
Кировский	... <sup>1)</sup>	... <sup>1)</sup>	... <sup>1)</sup>	... <sup>1)</sup>	-	-	-
Моздокский	197805	197579	191989	149329	20974	6793	... <sup>1)</sup>
Правобережный	1653568	1262675	2152583	1980376	33158	9340	... <sup>1)</sup>
Пригородный	1464152	565220	719878	499921	66178	54741	... <sup>1)</sup>
г. Владикавказ	17400691	14349955	34969033	31049762	982431	285380	4284082

*1) Данные не публикуются в целях обеспечения конфиденциальности первичных статистических данных, полученных от организаций в соответствии с Федеральным законом от 29.11.07 №282-ФЗ «Об официальном статистическом учете и системе государственной статистики в Российской Федерации» (ст. 4, п.5; ст.9, п.1).*

**ПРОСРОЧЕННАЯ ЗАДОЛЖЕННОСТЬ КРУПНЫХ И СРЕДНИХ ОРГАНИЗАЦИЙ  
НА 1 МАЯ 2020 ГОДА**

тыс.рублей

	Дебиторская задолженность		Кредиторская задолженность				Задолженность по полученным кредитам и займам
	всего	из нее покупателей	Всего	из нее:			
				поставщикам	по платежам в бюджет	в государственные внебюджетные фонды	
<b>Всего</b>	<b>6342567</b>	<b>5408258</b>	<b>17225667</b>	<b>15739641</b>	<b>218428</b>	<b>244671</b>	<b>84160</b>
Районы:							
Алагирский	... <sup>1)</sup>	... <sup>1)</sup>	142379	... <sup>1)</sup>	... <sup>1)</sup>	... <sup>1)</sup>	-
Ардонский	... <sup>1)</sup>	... <sup>1)</sup>	... <sup>1)</sup>	... <sup>1)</sup>	... <sup>1)</sup>	... <sup>1)</sup>	-
Дигорский	... <sup>1)</sup>	... <sup>1)</sup>	... <sup>1)</sup>	... <sup>1)</sup>	... <sup>1)</sup>	... <sup>1)</sup>	... <sup>1)</sup>
Ирафский	-	-	-	-	-	-	-
Кировский	-	-	-	-	-	-	-
Моздокский	... <sup>1)</sup>	... <sup>1)</sup>	... <sup>1)</sup>	... <sup>1)</sup>	-	-	-
Правобережный	... <sup>1)</sup>	... <sup>1)</sup>	97816	83940	... <sup>1)</sup>	... <sup>1)</sup>	-
Пригородный	227846	... <sup>1)</sup>	71428	... <sup>1)</sup>	... <sup>1)</sup>	... <sup>1)</sup>	-
г. Владикавказ	5865254	5025709	16605293	15392490	97309	99638	83110

*1) Данные не публикуются в целях обеспечения конфиденциальности первичных статистических данных, полученных от организаций в соответствии с Федеральным законом от 29.11.07 №282-ФЗ «Об официальном статистическом учете и системе государственной статистики в Российской Федерации» (ст. 4, п.5; ст.9, п.1).*

**ФИНАНСОВЫЕ РЕЗУЛЬТАТЫ ДЕЯТЕЛЬНОСТИ КРУПНЫХ И СРЕДНИХ ОРГАНИЗАЦИЙ  
НА 1 МАЯ 2020 ГОДА**

тыс.рублей

	<i>Сальдо прибылей и убытков(-)<sup>1)</sup></i>	<i>Прибыль</i>	<i>Число прибыльных организаций в % к общему числу организаций</i>	<i>Убыток(-)</i>	<i>Число убыточных организаций в % к общему числу организаций</i>
<b>Всего</b>	<b>-1846618</b>	<b>473688</b>	<b>54,1</b>	<b>2320306</b>	<b>45,9</b>
Районы:					
Алагирский	-29719	2790	50,0	32509	50,0
Ардонский	... <sup>2)</sup>	... <sup>2)</sup>	80,0	... <sup>2)</sup>	20,0
Дигорский	-3823	-	-	3823	100,0
Ирафский	... <sup>2)</sup>	-	-	... <sup>2)</sup>	100,0
Кировский	... <sup>2)</sup>	... <sup>2)</sup>	100,0	-	-
Моздокский	-2857	4798	37,5	7655	62,5
Правобережный	18702	35406	50,0	16704	50,0
Пригородный	115487	120624	62,5	5137	37,5
г. Владикавказ	-1943899	309856	56,1	2253755	43,9

<sup>1)</sup> Сальдо прибылей и убытков рассчитано как разница между прибылями (+) и убытками (-) организаций.  
<sup>2)</sup> Данные не публикуются в целях обеспечения конфиденциальности первичных статистических данных, полученных от организаций в соответствии с Федеральным законом от 29.11.07 №282-ФЗ «Об официальном статистическом учете и системе государственной статистики в Российской Федерации» (ст. 4, п.5; ст.9, п.1).

**СРЕДНЕМЕСЯЧНАЯ НОМИНАЛЬНАЯ ЗАРАБОТНАЯ ПЛАТА РАБОТНИКОВ (БЕЗ ВЫПЛАТ СОЦИАЛЬНОГО ХАРАКТЕРА) ОРГАНИЗАЦИЙ, НЕ ОТНОСЯЩИХСЯ К СУБЪЕКТАМ МАЛОГО ПРЕДПРИНИМАТЕЛЬСТВА**

	<i>Апрель 2020г.</i>		
	<i>рублей</i>	<i>в % к</i>	
		<i>апрелю 2019г.</i>	<i>марту 2020г.</i>
<b>Всего</b>	<b>31168,8</b>	<b>104,8</b>	<b>100,5</b>
Районы:			
Алагирский	23347,8	94,5	97,8
Ардонский	24006,0	100,2	97,4
Дигорский	25218,2	98,1	106,0
Ирафский	24857,3	105,9	99,2
Кировский	26279,8	104,1	99,8
Моздокский	34748,2	99,8	100,2
Правобережный	26451,1	102,7	100,8
Пригородный	27430,6	103,6	100,3
г. Владикавказ	32632,1	105,9	100,8

**ЧИСЛЕННОСТЬ НЕ ЗАНЯТЫХ ТРУДОВОЙ ДЕЯТЕЛЬНОСТЬЮ ГРАЖДАН, СОСТОЯЩИХ НА УЧЕТЕ В КОМИТЕТЕ ПО ЗАНЯТОСТИ НАСЕЛЕНИЯ РСО-АЛАНИЯ НА 1 ИЮНЯ 2020 ГОДА**

человек

	<i>Численность незанятых трудовой деятельностью граждан</i>	<i>Численность безработных</i>	<i>Численность безработных, которым назначено пособие</i>	<i>Заявленная предприятиями и организациями потребность в работниках</i>
<b>Всего</b>	<b>10570</b>	<b>10214</b>	<b>8241</b>	<b>571</b>
Районы:				
Алагирский	871	806	649	38
Ардонский	557	521	433	89
Дигорский	648	612	506	26
Ирафский	597	546	444	11
Кировский	616	588	494	38
Моздокский	1156	1108	1080	209
Правобережный	883	844	658	32
Пригородный	1263	1252	691	78
г. Владикавказ	3979	3937	3286	50



**ПРОСРОЧЕННАЯ ЗАДОЛЖЕННОСТЬ ПО ЗАРАБОТНОЙ ПЛАТЕ НА 1 ИЮНЯ 2020 ГОДА**

	Просроченная задолженность по заработной плате		Из нее:	
	тыс.рублей	в % к фонду зарплаты работников	просроченная задолженность из-за недостаточного финансирования из бюджетов всех уровней	
			тыс.рублей	в % к общему объему задолженности
<b>Всего</b>	<b>30854</b>	<b>20569,3</b>	<b>-</b>	<b>-</b>
Районы:				
Алагирский				
Ардонский				
Дигорский				
Ирафский				
Кировский				
Моздокский				
Правобережный	22980	30640	-	-
Пригородный				
г. Владикавказ	7874	10498,7	-	-

**СРЕДНЕСПISОЧНАЯ ЧИСЛЕННОСТЬ РАБОТНИКОВ (БЕЗ ВНЕШНИХ СОВМЕСТИТЕЛЕЙ) В ОРГАНИЗАЦИЯХ, НЕ ОТНОСЯЩИХСЯ К СУБЪЕКТАМ МАЛОГО ПРЕДПРИНИМАТЕЛЬСТВА**

	Апрель 2020г.		
	человек	в % к	
		апрелю 2019г.	марту 2020г.
<b>Всего</b>	<b>96369</b>	<b>101,9</b>	<b>99,5</b>
Районы:			
Алагирский	3593	80,1	99,3
Ардонский	2717	107,2	100,1
Дигорский	1705	97,2	99,3
Ирафский	1520	100,3	100,6
Кировский	1688	97,9	98,9
Моздокский	8020	104,9	99,6
Правобережный	5262	97,5	99,6
Пригородный	6437	108,1	99,9
г. Владикавказ	65427	103,0	99,5

1) Данные приведены по сопоставимой совокупности организаций, с учетом ликвидированных и перешедших в категорию малых и микропредприятий (согласно ФЗ от 24.07.2007 № 209-ФЗ и постановления правительства РФ от 13.07.2015г. № 702).

**РОДИВШИЕСЯ, УМЕРШИЕ, ЕСТЕСТВЕННЫЙ ПРИРОСТ НАСЕЛЕНИЯ**

	<i>Январь-апрель, человек</i>							
	<i>родившиеся</i>		<i>умершие</i>		<i>из них, умершие в возрасте до 1 года</i>		<i>естественный прирост (+), убыль(-)</i>	
	<i>2019г.</i>	<i>2020 г.</i>	<i>2019г.</i>	<i>2020 г.</i>	<i>2019г.</i>	<i>2020 г.</i>	<i>2019г.</i>	<i>2020 г.</i>
<b>Всего</b>	<b>2719</b>	<b>2473</b>	<b>2579</b>	<b>2373</b>	<b>18</b>	<b>11</b>	<b>140</b>	<b>100</b>
Районы:								
Алагирский	134	153	154	166	1	1	-20	-13
Ардонский	91	108	120	100	1	-	-29	8
Дигорский	98	76	73	79	1	-	25	-3
Ирафский	71	61	62	55	-	1	9	6
Кировский	108	95	94	103	1	1	14	-8
Моздокский	425	365	351	292	1	1	74	73
Правобережный	235	240	252	222	5	-	-17	18
Пригородный	358	304	287	279	3	1	71	25
г. Владикавказ и подчиненные ему населенные пункты	1199	1071	1186	1077	5	6	13	-6

## МЕТОДОЛОГИЧЕСКИЕ ПОЯСНЕНИЯ

**В оборот организаций** включается стоимость отгруженных товаров собственного производства, выполненных работ и услуг собственными силами, а также выручка от продажи приобретенных на стороне товаров (без налога на добавленную стоимость, акцизов и аналогичных обязательных платежей).

**Объем отгруженных товаров** собственного производства представляет собой стоимость тех товаров, которые произведены юридическим лицом и фактически в отчетном периоде отгружены или отпущены им в порядке продажи, а также прямого обмена на сторону (другим юридическим и физическим лицам), независимо от того, поступили деньги на счет продавца или нет.

Данные по этому показателю представляют совокупность организаций с соответствующим основным видом деятельности и отражают коммерческую деятельность организаций.

**Индекс производства** - относительный показатель, характеризующий изменение масштабов производства в сравниваемых периодах. Различают индивидуальные и сводные индексы производства. Индивидуальные индексы отражают изменение выпуска одного продукта и исчисляются как отношение объемов производства данного вида продукта в натурально-вещественном выражении в сравниваемых периодах. Сводный индекс производства характеризует совокупные изменения производства всех видов продукции и отражает изменение создаваемой в процессе производства стоимости в результате изменения только физического объема производимой продукции. Для исчисления сводного индекса производства индивидуальные индексы по конкретным видам продукции поэтапно агрегируются в индексы по видам деятельности, подгруппам, группам, подклассам, классам, подразделам и разделам. Индекс промышленного производства - агрегированный индекс производства по видам деятельности "Добыча полезных ископаемых", "Обрабатывающие производства", "Обеспечение электрической энергией, газом и паром; кондиционирование воздуха" «водоснабжение; водоотведение, организация сбора и утилизации отходов, деятельность по ликвидации загрязнений».

Формирование индекса производства осуществляется согласно Официальной статистической методологии исчисления индекса промышленного производства, утвержденной приказом Росстата от 08.05.2014 № 301.

Начиная с отчета за январь 2014 года при формировании индексов производства в качестве базового года принимается 2010 год.

Расчет осуществляется в соответствии с Общероссийским классификатором видов экономической деятельности ОК 029-2014 (КДЕС ред.2) и Общероссийским классификатором продукции по видам экономической деятельности ОК 034-2014 (КПЕС 2008).

**Объем отгруженных товаров** представляет собой стоимость тех товаров, которые произведены данным юридическим лицом и фактически отгружены (переданы) в отчетном периоде на сторону (другим юридическим и физическим лицам), включая товары, сданные по акту заказчику на месте, независимо от того, поступили деньги на счет продавца или нет.

Объем работ и услуг, выполненных собственными силами, представляет собой стоимость работ и услуг, оказанных (выполненных) организацией другим юридическим и физическим лицам.

Данные приводятся в фактических отпускных ценах без налога на добавленную стоимость, акцизов и других аналогичных платежей.

Группировки по видам деятельности представляют собой совокупность соответствующих фактических видов деятельности, осуществляемых организациями, независимо от их основного вида деятельности.

**Объем производства продукции сельского хозяйства всеми сельхозпроизводителями** (сельхозорганизации, крестьянские (фермерские) хозяйства, индивидуальные предприниматели, население) формируется как объем производства готовой продукции растениеводства и животноводства и изменение стоимости незавершенного производства продукции растениеводства и животноводства по видам деятельности "Растениеводство", "Животноводство".

**Индекс производства продукции сельского хозяйства** - относительный показатель, характеризующий изменение объема производства сельскохозяйственной продукции в сравниваемых периодах. Для исчисления индекса производства продукции сельского хозяйства используется показатель ее объема в сопоставимых ценах предыдущего года.

В связи с внедрением Общероссийского классификатора продукции по видам экономической деятельности (ОКПД) в информационную систему государственной статистики, данные **о посевных площадях зерновых и зернобобовых культур** приведены без учета кормовых зернобобовых; учет их производится по группе кормовых культур.

Данные о поголовье скота, производстве и реализации основных сельскохозяйственных продуктов по всем сельхозпроизводителям определяются: **по сельскохозяйственным организациям** - на основании сведений форм федерального статистического наблюдения (по субъектам малого предпринимательства - с применением выборочного метода наблюдения); **по хозяйствам населения, крестьянским (фермерским) хозяйствам и индивидуальным предпринимателям** - по материалам выборочных обследований.

**Производство скота и птицы на убой** (в живом весе) включает проданные сельхозпроизводителями скот и птицу для забоя на мясо, а также забитые в сельскохозяйственных организациях, крестьянских (фермерских) хозяйствах, у индивидуальных предпринимателей, в хозяйствах населения.

**Производство молока** характеризуется фактически надоемным коровьим и козьим молоком. Молоко, высосанное молодняком при подсосном его содержании, в продукцию не включается.

**Производство яиц** включает их сбор от всех видов сельскохозяйственной птицы, в том числе и яйца, пошедшие на воспроизводство птицы (инкубация и др.).

**Объем выполненных работ по виду деятельности "Строительство"** - это работы, выполненные организациями собственными силами по виду деятельности "Строительство" на основании договоров и (или) контрактов, заключаемых с заказчиками. В стоимость этих работ включаются работы по строительству новых объектов, капитальному и текущему ремонту, реконструкции, модернизации жилых и нежилых зданий и инженерных сооружений.

Данные приводятся с учетом объемов, выполненных субъектами малого предпринимательства, организациями министерств и ведомств, имеющих воинские подразделения, и объемов скрытой и неформальной деятельности в строительстве.

**Обеспеченность строительных организаций договорами, заказами** (в месяцах) определяется исходя из общего объема заказов (контрактов) на последующие месяцы и объема произведенных работ, услуг за последний отчетный месяц по виду деятельности "Строительство".

**Ввод в действие мощностей** - показатель мощности (производительности, вместимости, пропускной способности, площади, протяженности и т.д.), созданной в результате осуществления инвестиций в основной капитал.

**Число построенных квартир** - количество квартир в законченных строительством жилых домах квартирного, гостиничного типа и общежитиях, квартир в нежилых зданиях, а так же в индивидуальных жилых домах.

**Общая площадь жилых домов** определяется как сумма площадей всех частей жилых помещений, включая площадь помещений вспомогательного использования, предназначенных для удовлетворения гражданами бытовых и иных нужд, связанных с их проживанием в жилом помещении, площадей лоджий, балконов, веранд, террас, подсчитываемых с соответствующими понижающими коэффициентами, а также жилых и вспомогательных помещений в индивидуальных жилых домах. К помещениям вспомогательного использования относятся кухни, передние, холлы, внутриквартирные коридоры, ванные или душевые, туалеты, кладовые или хозяйственные встроенные шкафы. В домах-интернатах для престарелых и инвалидов, ветеранов, специальных домах для одиноких престарелых, детских домах к подсобным помещениям относятся столовые, буфеты, клубы, читальни, спортивные залы, приемные пункты бытового обслуживания и медицинского обслуживания.

**Объем перевозок (погрузка) грузов** - количество грузов в тоннах, перевезенных транспортом организаций всех видов экономической деятельности, на коммерческой основе - включая предпринимателей (физических лиц)-владельцев грузовых автомобилей, осуществляющих коммерческие перевозки грузов.

**Грузооборот транспорта** - объем работы транспорта организаций всех видов экономической деятельности по перевозкам грузов, на коммерческой основе - включая предпринимателей (физических лиц). Единицей измерения является тонно-километр, т.е. перемещение 1 тонны груза на 1 километр. Исчисляется суммированием произведений массы перевезенных грузов каждой перевозки в тоннах на расстояние перевозки в километрах.

**Пассажиروоборот транспорта общего пользования** - объем работы транспорта по перевозкам пассажиров, включая оценку перевозок пассажиров, пользующихся правом бесплатного проезда. Единицей измерения является пассажиро-километр, т.е. перемещение одного пассажира на 1 километр. Исчисляется суммированием произведений количества пассажиров каждой перевозки на расстояние перевозки в километрах.

**Объем услуг связи** - объем работ по приему, обработке, передаче и доставке почтовых отправлений или сообщений электросвязи в денежном выражении, определяется на основании данных о деятельности крупных и средних операторов связи.

**Оборот розничной торговли** - выручка от продажи товаров населению для личного потребления или использования в домашнем хозяйстве за наличный расчет или оплаченных по кредитным карточкам, расчетным чекам банков, по перечислениям со счетов вкладчиков, по поручению физического лица без открытия счета, посредством платежных карт.

Стоимость товаров, проданных (отпущенных) отдельным категориям населения со скидкой, или полностью оплаченных органами социальной защиты, включается в оборот розничной торговли в полном объеме. В оборот розничной торговли не включается стоимость товаров, отпущенных из розничной торговой сети юридическим лицам (в том числе организациям социальной сферы, спецпотребителям и т.п.) и индивидуальным предпринимателям, и оборот общественного питания.

Оборот розничной торговли включает данные как по организациям, для которых эта деятельность является основной, так и по организациям других видов деятельности, осуществляющим продажу товаров населению через собственные торговые заведения, или с оплатой через свою кассу. Оборот розничной торговли

также включает стоимость товаров, проданных населению индивидуальными предпринимателями и физическими лицами на розничных рынках и ярмарках.

Оборот розничной торговли формируется по данным ежемесячного сплошного федерального статистического наблюдения за коммерческими организациями, не относящимися к субъектам малого предпринимательства, выборочных обследований малых предприятий розничной торговли (за исключением микропредприятий), розничных рынков, которые проводятся с квартальной периодичностью, а также ежегодных выборочных обследований индивидуальных предпринимателей и микропредприятий с распространением полученных данных на генеральную совокупность объектов наблюдения.

Оборот розничной торговли приводится в фактических продажных ценах, включающих торговую наценку, налог на добавленную стоимость и аналогичные обязательные платежи.

**Оборот общественного питания** - выручка от продажи собственной кулинарной продукции и покупных товаров без кулинарной обработки населению для потребления, главным образом, на месте, а также организациям и индивидуальным предпринимателям для организации питания различных контингентов населения.

В оборот общественного питания включается стоимость кулинарной продукции и покупных товаров, отпущенных: работникам организаций с последующим удержанием из заработной платы; на дом по заказам населения; на рабочие места по заказам организаций и индивидуальных предпринимателей; транспортным организациям в пути следования сухопутного, воздушного, водного транспорта; для обслуживания приемов, банкетов и т. п.; организациями общественного питания организациям социальной сферы (школам, больницам, санаториям, домам престарелых и т.п.) в объеме фактической стоимости питания; по абонеентам, талонам и т.п. в объеме фактической стоимости питания; учащимся школ за счет родительской платы, а также в столовых школ, техникумов, высших учебных заведений и других образовательных учреждениях за наличный расчет.

Оборот общественного питания включает данные как по организациям, для которых эта деятельность является основной, так и по организациям других видов деятельности, осуществляющим продажу кулинарной продукции и покупных товаров для потребления, главным образом, на месте через собственные заведения общественного питания.

Оборот общественного питания формируется по данным сплошного федерального статистического наблюдения за коммерческими организациями, не относящимися к субъектам малого предпринимательства, которые проводятся с месячной периодичностью, ежеквартального выборочного обследования малых предприятий (за исключением микропредприятий), а также ежегодных выборочных обследований индивидуальных предпринимателей и микропредприятий с распространением полученных данных на генеральную совокупность объектов наблюдения.

Оборот общественного питания приводится в фактических продажных ценах, включающих наценку общественного питания, налог на добавленную стоимость и аналогичные обязательные платежи.

В соответствии с требованиями системы национальных счетов оборот розничной торговли и общественного питания организаций досчитываются на объемы скрытой деятельности.

Динамику оборота розничной торговли и общественного питания характеризует **индекс физического объема**, который определяется путем сопоставления величины оборота в сравниваемых периодах в сопоставимых ценах.

**Информация о качестве товаров, поступивших на потребительский рынок**, приводится на основании материалов о результатах контрольно-надзорных мероприятий, проводимых органами Роспотребнадзора. Объектами контроля являются юридические лица и индивидуальные предприниматели, осуществляющие торговую деятельность без образования юридического лица, реализующие товары в предприятиях розничной торговли, кроме рынков.

**Объем платных услуг населению** отражает общий объем денежных средств, уплаченных самим потребителем за оказанную ему (или членам его семьи) услугу или организацией (предприятием), в которой он работает. Производителями услуг выступают исключительно резиденты российской экономики (организации, предприятия, индивидуальные предприниматели различных видов деятельности, зарегистрированные на территории Российской Федерации). Потребителями услуг являются граждане Российской Федерации, а также граждане других государств (нерезиденты), потребляющие те или иные услуги на территории Российской Федерации. Объем платных услуг включает объемы услуг, оказанных населению юридическими лицами, гражданами, занимающимися предпринимательской деятельностью без образования юридического лица на индивидуальной основе. Этот показатель формируется на основании данных форм федерального статистического наблюдения и экспертной оценки скрытой и неформальной деятельности на рынке услуг по утвержденной методике.

**Оборот оптовой торговли** - стоимость отгруженных товаров, приобретенных ранее на стороне в целях перепродажи юридическим лицам и индивидуальным предпринимателям для профессионального использования (переработки или дальнейшей продажи).

Оборот оптовой торговли приводится в фактических продажных ценах, включающих торговую наценку, налог на добавленную стоимость, акциз, экспортную пошлину, таможенные сборы и аналогичные обязательные платежи. Сумма вознаграждения комиссионеров (поверенных, агентов) отражается по фактической стоимости, включая НДС.

Оборот оптовой торговли включает данные по организациям с основным видом экономической деятельности "оптовая торговля, включая торговлю через агентов, кроме торговли автотранспортными средствами и мотоциклами" и по организациям других видов деятельности, осуществляющих оптовую торговлю.

Оборот оптовой торговли формируется по данным федерального статистического наблюдения за коммерческими организациями (предприятиями), не относящимися к субъектам малого предпринимательства, выборочного обследования малых предприятий оптовой торговли (кроме микропредприятий), которые проводятся с месячной периодичностью, ежеквартальных выборочных обследований малых предприятий всех видов деятельности (кроме микропредприятий), а также годовых выборочных обследований микропредприятий и индивидуальных предпринимателей с распространением полученных по выборочным обследованиям данных на генеральную совокупность объектов наблюдения.

Кроме того, в соответствии с требованиями системы национальных счетов оборот оптовой торговли досчитывается на объемы скрытой деятельности.

Объемы оборота оптовой торговли могут уточняться.

Удельный вес продажи отдельных товаров организациями оптовой торговли в ресурсах данного товара определяется как отношение величины продажи к суммарному объему производства и импорта каждого товара.

С 2008 г. в соответствии с Федеральным законом от 24 июля 2007 г. № 209-ФЗ (ред. от 29.06.2015) «О развитии малого и среднего предпринимательства в Российской Федерации» (статья 4) **к субъектам малого и среднего предпринимательства** относятся внесенные в единый государственный реестр юридических лиц потребительские кооперативы и коммерческие организации (за исключением государственных и муниципальных унитарных предприятий), а также физические лица, внесенные в единый государственный реестр индивидуальных предпринимателей и осуществляющие предпринимательскую деятельность без образования юридического лица (далее - индивидуальные предприниматели), крестьянские (фермерские) хозяйства, соответствующие следующим условиям:

1) для юридических лиц - суммарная доля участия Российской Федерации, субъектов Российской Федерации, муниципальных образований, общественных и религиозных организаций (объединений), благотворительных и иных фондов в уставном (складочном) капитале (паевом фонде) указанных юридических лиц не должна превышать двадцать пять процентов (за исключением суммарной доли участия, входящей в состав активов акционерных инвестиционных фондов, состав имущества закрытых паевых инвестиционных фондов, состав общего имущества инвестиционных товариществ), а суммарная доля участия иностранных юридических лиц, суммарная доля участия, принадлежащая одному или нескольким юридическим лицам, не являющимся субъектами малого и среднего предпринимательства, не должны превышать сорок девять процентов каждая. Указанное ограничение в отношении суммарной доли участия иностранных юридических лиц, суммарной доли участия, принадлежащей одному или нескольким юридическим лицам, не являющимся субъектами малого и среднего предпринимательства, не распространяется на хозяйственные общества, хозяйственные партнерства, деятельность которых заключается в практическом применении (внедрении) результатов интеллектуальной деятельности (программ для электронных вычислительных машин, баз данных, изобретений, полезных моделей, промышленных образцов, селекционных достижений, топологий интегральных микросхем, секретов производства (ноу-хау), исключительные права на которые принадлежат учредителям (участникам) соответственно таких хозяйственных обществ, хозяйственных партнерств - бюджетным, автономным научным учреждениям либо являющимся бюджетными учреждениями, автономными учреждениями образовательным организациям высшего образования, на юридические лица, получившие статус участника проекта в соответствии с Федеральным [законом](#) от 28 сентября 2010 года N 244-ФЗ "Об инновационном центре "Сколково", на юридические лица, учредителями (участниками) которых являются юридические лица, включенные в утвержденный Правительством Российской Федерации перечень юридических лиц, предоставляющих государственную поддержку инновационной деятельности в формах, установленных Федеральным [законом](#) от 23 августа 1996 года N 127-ФЗ "О науке и государственной научно-технической политике". Юридические лица включаются в данный перечень в [порядке](#), установленном Правительством Российской Федерации, при условии соответствия одному из следующих критериев:

(в ред. Федерального [закона](#) от 29.06.2015 N 156-ФЗ)

а) юридические лица являются открытыми акционерными обществами, не менее пятидесяти процентов акций которых находится в собственности Российской Федерации, или хозяйственными обществами, в которых данные открытые акционерные общества имеют право прямо и (или) косвенно распоряжаться более чем пятьюдесятью процентами голосов, принадлежащих на голосующие акции (доли), составляющие уставные капиталы таких хозяйственных обществ, либо имеют возможность назначать единоличный исполнительный орган и (или) более половины состава коллегиального исполнительного органа, а также возможность определять избрание более половины состава совета директоров (наблюдательного совета);

б) юридические лица являются государственными корпорациями, учрежденными в соответствии с Федеральным [законом](#) от 12 января 1996 года N 7-ФЗ "О некоммерческих организациях";  
(п. 1 в ред. Федерального [закона](#) от 23.07.2013 N 238-ФЗ)

2) средняя численность работников за предшествующий календарный год не должна превышать следующие предельные значения средней численности работников для каждой категории субъектов малого и среднего предпринимательства:

а) от ста одного до двухсот пятидесяти человек включительно для **средних предприятий**;

б) до ста человек включительно для **малых предприятий**; среди малых предприятий выделяются **микропредприятия** – до пятнадцати человек включительно.

Средняя численность работников микропредприятия, малого предприятия или среднего предприятия за календарный год определяется с учетом всех его работников, в том числе работников, работающих по гражданско-правовым договорам или по совместительству с учетом реально отработанного времени, работников представительств, филиалов и других обособленных подразделений указанных предприятий.

3) предельные значения выручки от реализации товаров (работ, услуг) для каждой категории субъектов малого и среднего предпринимательства не превышают пороговые значения, установленные постановлением Правительства Российской Федерации от 13 июля 2015 г. № 702.

Категория субъекта малого или среднего предпринимательства определяется в соответствии с наибольшим по значению условием по средней численности работников или по выручке от реализации товаров (работ, услуг).

Типизация организаций проводится на основании данных государственной регистрации, статистической и бухгалтерской отчетности (о средней численности работников и выручке). В случае отсутствия необходимой информации типизация отдельных предприятий носит условный характер.

Типизация индивидуальных предпринимателей по категориям малого или среднего предпринимательства в связи с отсутствием соответствующей информации не проводится.

**Число средних предприятий** – число действующих на конец отчетного года хозяйствующих субъектов среднего предпринимательства - юридических лиц, средняя численность работников которых от ста одного до двухсот пятидесяти человек, выручка от реализации товаров (работ, услуг) за предшествующий год без учета НДС должна составлять не более 2 млрд. рублей.

**Число малых предприятий** – число действующих на конец отчетного года юридических лиц – субъектов малого предпринимательства (включая временно приостановивших хозяйственную деятельность сроком не более 2 лет), средняя численность работников которых до ста человек включительно, выручка от реализации товаров (работ, услуг) за предшествующий год без учета НДС должна составлять не более 800 млн. рублей.

**Число микропредприятий** – число действующих на конец отчетного года юридических лиц – субъектов малого предпринимательства (включая временно приостановивших хозяйственную деятельность сроком не более 2 лет), средняя численность работников которых до 15 человек включительно, выручка от реализации товаров (работ, услуг) за предшествующий год без учета НДС должна составлять не более 120 млн. рублей.

Статистическое наблюдение за деятельностью малых предприятий осуществляется в режиме выборочных наблюдений.

Порядок проведения выборочных статистических наблюдений за деятельностью субъектов малого и среднего предпринимательства установлен постановлением Правительства Российской Федерации от 16 февраля 2008 г. № 79.

При осуществлении выборочного наблюдения за малыми предприятиями используется 20-процентная расслоенная случайная выборка с последующим распространением полученных данных на генеральную совокупность малых предприятий.

**Экспорт** - вывоз товаров с таможенной территории Российской Федерации без обязательства об обратном ввозе. Экспорт включает вывоз из страны товаров отечественного производства, а также реэкспорт товаров. К товарам отечественного производства относятся также товары иностранного происхождения, ввезенные в страну и подвергшиеся существенной переработке, изменяющей основные качественные или технические характеристики товаров. К реэкспортным товарам относятся товары, ранее ввезенные на таможенную территорию Российской Федерации, а затем вывезенные с этой территории без уплаты или с возвратом уплаченных сумм ввозных таможенных пошлин, налогов и без применения к товарам запретов и ограничений экономического характера.

**Импорт** - ввоз товаров на таможенную территорию Российской Федерации без обязательств об обратном вывозе. В импорт включаются ввезенные товары, предназначенные для потребления в экономике страны и товары, ввозимые на территорию государства в соответствии с режимом реимпорта. К реимпортным товарам относятся товары, ранее вывезенные с таможенной территории Российской Федерации, а затем ввезенные на ее территорию без уплаты таможенных пошлин, налогов и без применения к товарам запретов и ограничений экономического характера.

**Внешнеторговый оборот** - сумма экспорта и импорта.

**Сальдо торгового баланса** - разница между экспортом и импортом. Положительное сальдо - экспорт превышает импорт, отрицательное сальдо (ставится знак "минус") - импорт превышает экспорт.

**Инвестиции в основной капитал** - совокупность затрат, направленных на воспроизводство основных фондов (новое строительство, расширение, а также реконструкция и модернизация объектов, которые приводят к увеличению их первоначальной стоимости, приобретение машин, оборудования, транспортных средств, на формирование основного стада, многолетние насаждения и т.д.).

Затраты на приобретение основных средств, бывших в употреблении у других организаций, и объектов незавершенного строительства в объеме инвестиций в основной капитал не учитываются.

Данные об инвестициях в основной капитал определены с учетом инвестиционной деятельности субъектов малого предпринимательства и досчетов объемов скрытой и неформальной деятельности.

Инвестиции в основной капитал учитываются без налога на добавленную стоимость.

Индекс физического объема инвестиций в основной капитал рассчитан в сопоставимых ценах.

**Индекс потребительских цен и тарифов на товары и услуги населению (ИПЦ)** характеризует изменение во времени общего уровня цен и тарифов на товары и услуги, приобретаемые населением для непроизводственного потребления. Измеряет отношение стоимости фиксированного набора товаров и услуг в ценах текущего периода к его стоимости в ценах предыдущего периода.

Индекс потребительских цен рассчитывается на базе данных регистрации цен на 483 товар (услугу)-представитель и осуществляется 21-25 числа каждого месяца в 366 организациях торговли и сферы услуг.

**Стоимость минимального набора продуктов питания** определена на основе минимального набора продуктов питания для мужчины трудоспособного возраста (приведен в Методических рекомендациях по определению потребительской корзины для основных социально-демографических групп населения в целом по Российской Федерации и в субъектах Российской Федерации, в редакции постановления Правительства Российской Федерации от 17 февраля 1999г. № 192). Данные о стоимости набора приведены в расчете на месяц.

**Индекс цен производителей промышленных товаров** рассчитывается на основании регистрации цен на товары-представители в базовых организациях. Наблюдение за ценами производителей осуществляется в 35 организациях. Расчет средних цен и индексов цен производится более чем по 55 товарам-представителям. Цены производителей представляют собой фактически сложившиеся на момент регистрации цены указанных организаций на произведенную продукцию, предназначенную для реализации на внутреннем рынке (без косвенных товарных налогов - налога на добавленную стоимость, акциза и т.п.). Рассчитанные по товарам-представителям индексы цен производителей последовательно агрегируются в индексы цен соответствующих видов, групп, классов, разделов экономической деятельности. В качестве весов используются данные об объеме производства в стоимостном выражении базисного периода.

**Индекс цен производителей сельскохозяйственной продукции** исчисляется на основании регистрации в отобранных для наблюдения сельскохозяйственных организациях цен на основные виды товаров-представителей, реализуемых заготовительным, перерабатывающим организациям, на рынке, через собственную торговую сеть, населению непосредственно с транспортных средств, на ярмарках, биржах, аукционах, организациям, коммерческим структурам и т.п. Цены производителей сельскохозяйственной продукции приводятся с учетом надбавок и скидок за качество реализованной продукции без расходов на транспортировку, экспедирование, погрузку и разгрузку продукции, а также без налога на добавленную стоимость.

**Сводный индекс цен на продукцию (затраты, услуги) инвестиционного назначения** отражает общее изменение цен в строительстве объектов различных видов экономической деятельности и рассчитывается как агрегированный показатель из индексов цен производителей на строительную продукцию, на приобретение машин и оборудования инвестиционного назначения, и на прочую продукцию (затраты, услуги) инвестиционного назначения, взвешенных по доле этих элементов в общем объеме инвестиций в основной капитал.

**Индекс тарифов на грузовые перевозки** характеризует изменение фактически действующих тарифов на грузовые перевозки за отчетный период без учета изменения за этот период структуры перевезенных грузов по разнообразным признакам: по виду и размеру отправки груза, скорости доставки, расстоянию перевозки, территории перевозки, типу подвижного состава, степени использования его грузоподъемности и др.

**Индекс тарифов на услуги связи для юридических лиц** характеризует общее изменение тарифов на услуги связи для различных категорий пользователей (бюджетных и коммерческих организаций).

**Консолидированный бюджет субъекта Российской Федерации** образуют бюджет субъекта Российской Федерации и свод бюджетов муниципальных образований, находящихся на его территории.

**Доходы бюджета** - денежные средства, поступающие в безвозмездном и безвозвратном порядке в соответствии с законодательством Российской Федерации в распоряжение органов государственной власти Российской Федерации, органов государственной власти субъектов РФ и органов местного самоуправления.

**Расходы бюджета** - денежные средства, направляемые на финансовое обеспечение задач и функций государства и местного самоуправления.

**Дефицит бюджета** - превышение расходов бюджета над его доходами.

**Профицит бюджета** - превышение доходов бюджета над его расходами.

**Задолженность по налогам и сборам** - невыплаченные в оговоренные законом сроки налоговые суммы в силу субъективных и объективных причин.

**Недоимка** - сумма налога или сумма сбора, не уплаченная в установленный законодательством о налогах и сборах срок.



**Отсроченные (рассроченные) платежи** - суммы налогов и сборов, по которым уполномоченными органами принято решение об изменении сроков уплаты в форме отсрочки (рассрочки), налогового кредита, инвестиционного налогового кредита в соответствии с налоговым законодательством.

**Сальдированный финансовый результат (прибыль (+) убыток (-))** - конечный финансовый результат, выявленный на основании бухгалтерского учета всех хозяйственных операций организаций, представляет собой сумму сальдированного финансового результата (прибыль (+), убыток (-)) от продажи товаров, продукции (работ, услуг), основных средств, иного имущества организаций и прочих доходов, уменьшенных на сумму прочих расходов.

**Суммарная задолженность по обязательствам** - кредиторская задолженность и задолженность по кредитам банков и займам.

**Кредиторская задолженность** - задолженность по расчетам с поставщиками и подрядчиками за поступившие материальные ценности, выполненные работы и оказанные услуги, в том числе задолженность, обеспеченная векселями выданными; задолженность по расчетам с дочерними и зависимыми обществами по всем видам операций; с рабочими и служащими по оплате труда, представляющая собой начисленные, но не выплаченные суммы оплаты труда; задолженность по отчислениям на государственное социальное страхование, пенсионное обеспечение и медицинское страхование работников организации, задолженность по всем видам платежей в бюджет и внебюджетные фонды; задолженность организации по платежам по обязательному и добровольному страхованию имущества и работников организации и другим видам страхования, в которых организация является страхователем; авансы полученные, включающие сумму полученных авансов от сторонних организаций по предстоящим расчетам по заключенным договорам, а также штрафы, пени и неустойки, признанные организацией или по которым получены решения суда (арбитражного суда) или другого органа, имеющего в соответствии с законодательством Российской Федерации право на принятие решения об их взыскании, и отнесенные на финансовые результаты организации, непогашенные суммы заемных средств, подлежащие погашению в соответствии с договорами.

**Дебиторская задолженность** - задолженность по расчетам с покупателями и заказчиками за товары, работы и услуги, в том числе задолженность, обеспеченная векселями полученными; задолженность по расчетам с дочерними и зависимыми обществами; суммы уплаченных другим организациям авансов по предстоящим расчетам в соответствии с заключенными договорами; задолженность по расчетам с прочими дебиторами, включающая в себя задолженность финансовых и налоговых органов (в том числе по переплате по налогам, сборам и прочим платежам в бюджет); задолженность работников организации по предоставленным им ссудам и займам за счет средств этой организации или кредита (ссуды на индивидуальное и кооперативное жилищное строительство, приобретение и благоустройство садовых участков, беспроцентные ссуды молодым семьям на улучшение жилищных условий или обзаведение домашним хозяйством и др.); задолженность подотчетных лиц; поставщиков по недостачам товарно-материальных ценностей, обнаруженным при приемке; задолженность по государственным заказам, федеральным программам за поставленные товары, работы и услуги, а также штрафы, пени и неустойки, признанные должником, или по которым получены решения суда (арбитражного суда) или другого органа, имеющего в соответствии с законодательством Российской Федерации право на принятие решения об их взыскании, и отнесенные на финансовые результаты организации.

**Кредитные организации, имеющие право на осуществление банковских операций**, (действующие кредитные организации) - кредитные организации, зарегистрированные Банком России до 01.07.2002г. или уполномоченным регистрирующим органом и имеющие право на осуществление банковских операций.

**Филиалы действующих кредитных организаций** - обособленные подразделения кредитных организаций, расположенные вне местонахождения кредитной организации и осуществляющие от ее имени все или часть банковских операций, предусмотренных лицензией Банка России, выданной кредитной организации.

По строке "филиалы Сбербанка России" указываются филиалы Сбербанка России, внесенные в Книгу государственной регистрации кредитных организаций и получившие порядковые номера.

**Кредиты, депозиты и прочие размещенные средства, предоставленные организациям, физическим лицам и кредитным организациям - всего** - задолженность клиентов (включая просроченную задолженность) перед кредитными организациями по всем предоставленным им средствам указанных видов. В общую величину задолженности, кроме соответствующих сумм, выделенных в том числе из общего итога (физическим лицам, организациям, кредитным организациям), включаются также кредиты иностранным государствам и задолженность (включая просроченную) по операциям с драгоценными металлами (кроме операций с кредитными организациями).

**Денежные доходы населения** включают доходы лиц, занятых предпринимательской деятельностью, выплаченную заработную плату (начисленную заработную плату, скорректированную на изменение задолженности) наемных работников, социальные выплаты (пенсии, пособия, стипендии и другие выплаты), доходы от собственности в виде процентов по вкладам, ценным бумагам, дивидендов и другие доходы. При публикации объема денежных доходов и расходов населения за отчетный месяц производится уточнение предварительных показателей за предыдущий период. Пересмотр месячных и квартальных данных осуществляется по итогам разработки годового баланса денежных доходов и расходов населения.

**Среднедушевые денежные доходы** исчисляются делением общей суммы денежных доходов на численность постоянного населения.

**Реальные располагаемые денежные доходы** рассчитываются как доходы за вычетом обязательных платежей, скорректированные на индекс потребительских цен.

**Среднемесячная номинальная заработная плата** исчисляется делением фонда начисленной заработной платы работников на среднесписочную численность работников и на количество месяцев в периоде.

**В фонд заработной платы** включаются начисленные суммы в денежной и неденежной формах за отработанное и неотработанное время, доплаты и надбавки, премии и единовременные поощрения, компенсационные выплаты, связанные с режимом работы и условиями труда, а также оплата питания и проживания, имеющая систематический характер.

**Реальная заработная плата** характеризует покупательную способность заработной платы в отчетном периоде в связи с изменением цен на потребительские товары и услуги по сравнению с базисным периодом. Для этого рассчитывается индекс реальной заработной платы путем деления индекса номинальной заработной платы на индекс потребительских цен за один и тот же временной период.

**Просроченной задолженностью по заработной плате** считаются фактически начисленные работникам суммы заработной платы, но не выплаченные в срок, установленный коллективным договором или договором на расчетно-кассовое обслуживание, заключенным с банком. Число дней задержки считается, начиная со следующего дня после истечения этого срока.

**Средний размер назначенных месячных пенсий** определяется делением общей суммы назначенных месячных пенсий на численность пенсионеров (по данным отделения Пенсионного фонда Российской Федерации по РСО - Алания).

**Реальный размер назначенных пенсий** рассчитывается путем корректировки среднего размера назначенных месячных пенсий на индекс потребительских цен.

**Денежные расходы населения** - расходы на покупку товаров и оплату услуг, обязательные платежи и разнообразные взносы (налоги и сборы, платежи по страхованию, взносы в общественные и кооперативные организации, проценты за кредиты и др.), покупку иностранной валюты, а также сбережения.

**Распределение общего объема денежных доходов** по различным группам населения выражается через долю общего объема денежных доходов, которая приходится на каждую из 20 (10)-процентных групп населения, ранжированного по мере возрастания среднедушевых денежных доходов.

**Коэффициент Джини** (индекс концентрации доходов) характеризует степень отклонения линии фактического распределения общего объема доходов населения от линии их равномерного распределения. Величина коэффициента может варьировать от 0 до 1, при этом чем выше значение показателя, тем более неравномерно распределены доходы в обществе.

**Коэффициент фондов** (коэффициент дифференциации доходов) - характеризует степень социального расслоения и определяется как соотношение между средними уровнями денежных доходов 10% населения с самыми высокими доходами и 10% населения с самыми низкими доходами.

**Распределение населения по величине среднедушевых денежных доходов** характеризует дифференциацию населения по уровню материального достатка и представляет собой показатели численности (или долей) постоянного населения, сгруппированные в заданных интервалах по уровню среднедушевых денежных доходов.

Расчеты рядов распределения населения по величине среднедушевых денежных доходов и основанных на них показателей производятся с использованием результатов выборочного обследования бюджетов домашних хозяйств, проводимого ежеквартально органами государственной статистики с охватом в РСО-Алания 480 домашних хозяйств.

**Покупательная способность среднедушевых денежных доходов населения** отражает потенциальные возможности населения по приобретению товаров и услуг и выражается через товарный эквивалент среднедушевых денежных доходов. Под товарным эквивалентом понимается количество какого-либо одного товара (услуги) с конкретными потребительскими свойствами, которое может быть приобретено при условии, что вся сумма денежных доходов будет направлена только на эти цели. Показатель рассчитывается нарастающим итогом с начала года.

**Величина прожиточного минимума** представляет собой стоимостную оценку потребительской корзины (включающей минимальные наборы продуктов питания, непродовольственных товаров и услуг, необходимых для сохранения здоровья человека и обеспечения его жизнедеятельности), а также обязательные платежи и сборы. Потребительская корзина в целом по Российской Федерации установлена Федеральным законом от 31 марта 2006г. № 44-ФЗ "О потребительской корзине в целом по Российской Федерации", в РСО-Алания она установлена Законом РСО-Алания от 6 июня 2013года № 24-рз "О потребительской корзине для основных социально-демографических групп населения РСО - Алания".

Величина прожиточного минимума определяется ежеквартально и устанавливается Правительством Российской Федерации - в целом по Российской Федерации; в РСО - Алания – Правительством РСО - Алания.

**Численность экономически активного населения** - лица в возрасте, установленном для измерения экономической активности населения, которые в рассматриваемый период (обследуемую неделю) считаются занятыми или безработными.

**Занятые в экономике** - лица, которые в рассматриваемый период: а) выполняли оплачиваемую работу по найму, а также приносящую доход работу не по найму как с привлечением, так и без привлечения наемных работников; б) временно отсутствовали на работе из-за болезни или травмы, ухода за больными; ежегодного отпуска или выходных дней; обучения вне своего рабочего места; отпуска без сохранения или с сохранением содержания по инициативе администрации (продолжительностью менее 6 месяцев); забастовки; других подобных причин; в) выполняли работу в качестве помогающих на семейном предприятии. Занятыми считаются также лица, занятые выполнением работ по производству в домашнем хозяйстве продукции, предназначенной для реализации (полностью или частично).

**К безработным** (в соответствии со стандартами Международной Организации Труда - МОТ) относятся лица в возрасте, установленном для измерения экономической активности населения, которые в рассматриваемый период удовлетворяли одновременно следующим критериям: а) не имели работы (доходного занятия); б) занимались поиском работы, т.е. обращались в государственную или коммерческую службы занятости, использовали или помещали объявления в печати, непосредственно обращались к администрации организации или работодателю, использовали личные связи или предпринимали шаги к организации собственного дела (поиск земли, зданий, машин и оборудования, сырья, финансовых ресурсов, обращение за разрешениями, лицензиями и т.п.); в) были готовы приступить к работе в течение обследуемой недели. Учащиеся, студенты, пенсионеры и инвалиды учитывались в качестве безработных, если они занимались поиском работы и были готовы приступить к ней.

Информация об общей численности безработных (применительно к стандартам МОТ) подготавливается по материалам выборочных обследований населения по проблемам занятости (обследований рабочей силы), которые в 1992-1998гг. проводились статистическими органами Российской Федерации с периодичностью один раз в год (в 1995г. было проведено два обследования). С 1999г. по август 2009г. обследование населения по проблемам занятости проводилось с квартальной периодичностью, по состоянию на последнюю неделю второго месяца квартала, т.е. февраля, мая, августа, ноября. Начиная с сентября 2009г. обследование проводится ежемесячно.

В период между обследованиями Федеральная служба государственной статистики проводит ежемесячные оценки общей численности безработных, которые уточняются после получения итогов очередного обследования.

**Безработные, зарегистрированные в государственных учреждениях службы занятости населения**, - трудоспособные граждане, не имеющие работы и заработка (трудового дохода), проживающие на территории Российской Федерации, зарегистрированные в государственных учреждениях службы занятости населения по месту жительства в целях поиска подходящей работы, ищущие работу и готовые приступить к ней. Информация о численности безработных, получивших официальный статус в государственных учреждениях службы занятости населения, разрабатывается Федеральной службой по труду и занятости.

**Уровень безработицы** - отношение численности безработных к численности экономически активного населения (занятых и безработных), рассчитанный в процентах.

**Уровень зарегистрированной безработицы** - отношение численности безработных, зарегистрированных в государственных учреждениях службы занятости населения, к численности экономически активного населения в рассматриваемом периоде, в процентах.

**Число замещенных рабочих мест** в организациях определяется как суммарное количество среднесписочной численности работников, средней численности внешних совместителей и средней численности работников, выполнявших работы по договорам гражданско-правового характера. При суммировании числа рабочих мест по организациям каждый работник учитывается по числу замещаемых им рабочих мест (без учета внутреннего совместительства).

**В численность принятых работников** включаются лица, зачисленные в отчетном периоде в организацию приказом (распоряжением) о приеме на работу, переведенные на работу из другой организации.

**В численность работников, принятых на дополнительно введенные рабочие места**, включаются работники, принятые на вновь образованные в отчетном периоде рабочие места в результате расширения, реорганизации производства, увеличения сменности работы и т.п.

**В численность выбывших работников** включаются все работники, оставившие работу в организации независимо от оснований (расторжение трудового договора по инициативе работника, инициативе работодателя, истечение срока трудового договора, соглашению сторон, призыв или поступление на военную службу и др.), уход или перевод которых оформлен приказом (распоряжением).

**Число вакантных рабочих мест (требуемых работников)** выражается в количестве работников, требующихся в организации, при условии обеспечения их полной занятости.

**В численность работников, работавших неполное рабочее время по инициативе работодателя**, включаются работники списочного состава, работавшие в отчетном периоде неполное рабочее время по причи-

нам, связанным с изменением организационных или технологических условий труда в соответствии со статьей 74 Трудового кодекса Российской Федерации.

**В численность работников, работавших неполное рабочее время по соглашению между работником и работодателем**, включаются работники, работавшие в режиме неполного рабочего дня (недели), установленному как при приеме на работу, так и переведенные по причинам производственно-экономического характера на условия неполного рабочего времени по письменному заявлению работника.

**В численность работников, имевших отпуска с частичным сохранением заработной платы по инициативе работодателя**, включаются работники, находившиеся в отчетном периоде в простое по вине работодателя и в простое по причинам, не зависящим от работодателя и работника.

**В численность работников, имевших отпуска без сохранения заработной платы по заявлению работника**, включаются работники, которым были предоставлены по их письменному заявлению отпуска без сохранения заработной платы по семейным обстоятельствам или другим уважительным причинам, в случаях, предусмотренных законодательством Российской Федерации, по причинам производственно-экономического характера.

**Нагрузка незанятого населения на одну заявленную вакансию** рассчитывается как отношение численности лиц, не занятых трудовой деятельностью, состоящих на учете в государственных учреждениях службы занятости населения, к числу вакансий, сообщенных работодателями в эти учреждения.

**Заявленная работодателями потребность в работниках** - число вакансий (требуемых работников), сообщенных работодателями в государственные учреждения службы занятости населения.

Под **забастовкой** подразумевается временная остановка работы, преднамеренно осуществленная группой работников с целью удовлетворения различных требований.

Началом забастовки или окончанием забастовки считается дата принятия решения о начале или окончании забастовки на собрании трудового коллектива. Забастовкой не считается остановка работы из-за недопоставки оборудования, сырья, материалов, комплектующих деталей по причине забастовки в организациях-поставщиках.

**Естественное движение населения** - обобщенное название совокупности рождений и смертей, изменяющих численность населения так называемым естественным путем. К естественному движению населения относят также браки и разводы, хотя они не меняют численность населения, но учитываются в том же порядке, что и рождения и смерти.

Сведения о **рождениях, смертях, браках, разводах** получают на основании статистической разработки данных, содержащихся в записях актов о рождении, смерти, составляемых органами записи актов гражданского состояния. Браки и разводы – на основании статистических форм месячной и годовой периодичности. В число родившихся включены только родившиеся живыми.

Источником информации о **причинах смерти** являются записи в медицинских свидетельствах о смерти, составляемых врачом относительно заболевания, несчастного случая, убийства, самоубийства и другого внешнего воздействия, послужившего причиной смерти, а также записи актов о смерти.

С 1 января 1999г. разработка записей актов о смерти по причинам производится применительно к краткой номенклатуре причин смерти, основанной на Международной статистической классификации болезней и проблем, связанных со здоровьем, X пересмотра (1989г.).

**Общие коэффициенты рождаемости и смертности** - отношение соответственно числа родившихся (живыми) и числа умерших к среднегодовой численности населения. Исчисляются на 1000 человек населения.

**Коэффициент естественного прироста** - разность общих коэффициентов рождаемости и смертности.

**Общие коэффициенты брачности и разводимости** - отношение числа зарегистрированных браков и разводов к среднегодовой численности населения. Исчисляются на 1000 человек населения.

**Коэффициенты смертности по причинам смерти** - отношение числа умерших от указанных причин смерти к среднегодовой численности населения. Исчисляются на 100000 человек населения.

**Коэффициент младенческой смертности** исчисляется как сумма двух составляющих, первая из которых - отношение числа умерших в возрасте до одного года из поколения родившихся в том году, для которого вычисляется коэффициент, к общему числу родившихся в том же году; а вторая - отношение числа умерших в возрасте до одного года из поколения родившихся в предыдущем году, к общему числу родившихся в предыдущем году. Исчисляется на 1000 родившихся живыми.

Все коэффициенты приведены в пересчете на год.

Данные о **миграции** населения получены в результате разработки поступающих от территориальных органов Федеральной миграционной службы документов статистического учета прибытия и убытия, которые составляются при регистрации и снятии с регистрационного учета населения по месту жительства.