

**УПРАВЛЕНИЕ ФЕДЕРАЛЬНОЙ СЛУЖБЫ ГОСУДАРСТВЕННОЙ СТАТИСТИКИ
ПО СЕВЕРО - КАВКАЗСКОМУ ФЕДЕРАЛЬНОМУ ОКРУГУ (СЕВЕРО – КАВКАЗСТАТ)**

СЕВЕРО – КАВКАЗСТАТ ПО РЕСПУБЛИКЕ СЕВЕРНАЯ ОСЕТИЯ – АЛАНИЯ

**СОЦИАЛЬНО - ЭКОНОМИЧЕСКОЕ ПОЛОЖЕНИЕ
РЕСПУБЛИКИ СЕВЕРНАЯ ОСЕТИЯ - АЛАНИЯ**

ЯНВАРЬ-ОКТЯБРЬ 2021 ГОДА

**ВЛАДИКАВКАЗ
2021**

07.12.2021 г. № 647

СОДЕРЖАНИЕ

I. ОСНОВНЫЕ ЭКОНОМИЧЕСКИЕ И СОЦИАЛЬНЫЕ ПОКАЗАТЕЛИ	3
II. ПРОИЗВОДСТВО ТОВАРОВ И УСЛУГ	5
2.1. ОБОРОТ ОРГАНИЗАЦИЙ	5
2.2. ПРОМЫШЛЕННОЕ ПРОИЗВОДСТВО	6
2.3. СЕЛЬСКОЕ ХОЗЯЙСТВО	11
2.4. СТРОИТЕЛЬСТВО	15
2.5. ТРАНСПОРТ	18
III. РЫНКИ ТОВАРОВ И УСЛУГ	20
3.1. РОЗНИЧНАЯ ТОРГОВЛЯ	20
3.2. ОБЩЕСТВЕННОЕ ПИТАНИЕ	23
3.3. ОПТОВАЯ ТОРГОВЛЯ	24
3.4. ПЛАТНЫЕ УСЛУГИ НАСЕЛЕНИЮ	25
IV. ИНВЕСТИЦИИ	27
V. ЦЕНЫ	29
5.1. ПОТРЕБИТЕЛЬСКИЕ ЦЕНЫ	29
5.2. ЦЕНЫ ПРОИЗВОДИТЕЛЕЙ	34
VI. ФИНАНСЫ	36
6.1. ГОСУДАРСТВЕННЫЕ ФИНАНСЫ	36
6.2. НАЛОГОВАЯ СТАТИСТИКА	38
6.3. ФИНАНСОВЫЕ РЕЗУЛЬТАТЫ ДЕЯТЕЛЬНОСТИ ОРГАНИЗАЦИЙ	39
6.4. СОСТОЯНИЕ ПЛАТЕЖЕЙ И РАСЧЕТОВ В ОРГАНИЗАЦИЯХ	40
VII. УРОВЕНЬ ЖИЗНИ НАСЕЛЕНИЯ	43
VIII. ЗАНЯТОСТЬ И БЕЗРАБОТИЦА	48
IX. СОЦИАЛЬНАЯ СФЕРА	51
9.1. ОКРУЖАЮЩАЯ СРЕДА	51
9.2. ЗАБОЛЕВАЕМОСТЬ	51
9.3. ЖИЛИЩНО-КОММУНАЛЬНОЕ ХОЗЯЙСТВО	52
X. ДЕМОГРАФИЯ	53
XI. ПРИЛОЖЕНИЯ	55
МЕТОДОЛОГИЧЕСКИЕ ПОЯСНЕНИЯ	62

Условные обозначения:

- явление отсутствует
- ... данных не имеется
- 0,0 небольшая величина

В отдельных случаях незначительные расхождения между итогом и суммой слагаемых объясняются округлением данных.

ОСНОВНЫЕ ЭКОНОМИЧЕСКИЕ И СОЦИАЛЬНЫЕ ПОКАЗАТЕЛИ

	Октябрь 2021 г.	В % к		Январь- октябрь 2021 г.	Январь- октябрь 2021 г. в % к январю- октябрю 2020 г.	Справочно		
		октябрю 2020 г.	сентяб- рю 2021 г.			октябрь 2020 г. в % к		январь - октябрь 2020 г. в % к январю - октябрю 2019 г.
						октябрю 2019 г.	сентябрю 2020 г.	
Индекс промышленного производства ¹		165.4	102.0		132.1	97.8	66.4	133.8
Продукция сельского хозяйства, млн рублей	8368.6	119.3	в 4.4 р.	18995.0	111.3	117.7	в 4.3 р.	110,2
Грузооборот автомобильного транспорта ² , тыс. т-км	1245.1	123.1	68.9	9201.6	108.2	62.8	106.1	68.5
Оборот розничной торговли, млн рублей	12437.3	104.9	101.2	109672.2	114.8	97.6	104.9	89.4
Оборот общественного питания, млн рублей	515.5	141.4	98.6	4568.0	157.2	77.2	105.8	72.7
Оборот оптовой торговли, млн рублей	5559.3	173.8	85.6	62712.9	в 2.3 р.	104.8	104.3	91.6
Объем платных услуг населению, млн рублей	2366.6	94.2	93.0	22301.3	115.6	103.8	90.9	85.1
Объем работ, выполненных по виду деятельности «Строительство», млн руб.	466.2	11.9	50.1	10348.5	71.8	146.0	в 3 р.	70.1
Ввод в действие общей площади жилых домов, м ²	28360 ³	в 3.5 р ³	146.8 ³	269067 ³	125.3 ³	93.7 ³	155.4 ³	112.8 ³
Инвестиции в основной капитал ⁴ , млн рублей				16921.9	128.9			82.1
Индекс потребительских цен		109.3	102.1		102.5	104.5	100.8	102.5
Индекс цен производителей промышленных товаров ⁵		102.3	97.8		101.1	99.8	101.1	101.1
Реальные располагаемые денежные доходы населения, процентов ⁶					101.9			94.0
Среднемесячная начисленная заработная плата одного работника ⁷								
номинальная, рублей	31414.8	106.6	107.7	31437.1	106.1	106.6	103.1	106.5
реальная		98.8	106.7		99.7	102.8	103.1	104.1
Численность официально зарегистрированных безработных на конец периода, человек	7157	27.7	82.2			87.4	97.2	25824 ⁸

1) По видам экономической деятельности «Добыча полезных ископаемых», «Обрабатывающие производства», «Обеспечение электрической энергией, газом и паром; кондиционирование воздуха», «Водоснабжение; водоотведение, организация сбора и утилизации отходов, деятельность по ликвидации загрязнений»;

2) Данные по организациям, не относящимся к субъектам малого предпринимательства, средняя численность работников которых превышает 15 человек;

3) С учетом жилых домов, построенных на земельных участках, предназначенных для ведения гражданами садоводства;

4) За январь - сентябрь 2021 г.; январь - сентябрь 2021 г. в % к январю - сентябрю 2020 г.; январь - сентябрь 2020 г. в % к январю - сентябрю 2019 г.

5) На товары, предназначенные для реализации на внутреннем рынке;

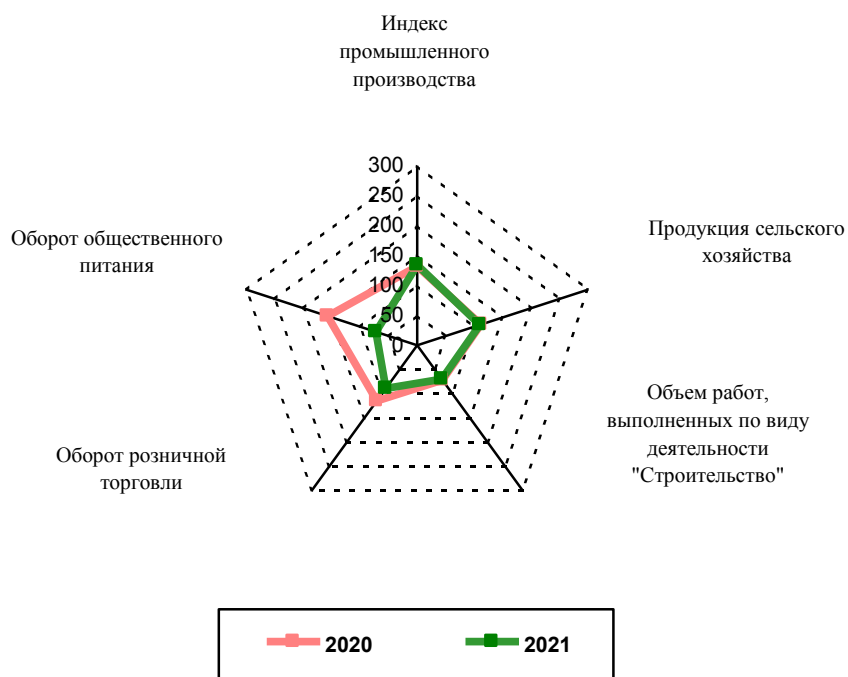
6) За январь - сентябрь 2021 г. в % к январю - сентябрю 2020 г.; январь - сентябрь 2020 г. в % к январю - сентябрю 2019 г.

7) Данные приведены за сентябрь 2021 г.;

8) Человек, на конец октября 2020 г.

**ИЗМЕНЕНИЕ ДИНАМИКИ ПРОИЗВЕДЕННЫХ ТОВАРОВ,
ВЫПОЛНЕННЫХ РАБОТ И ОКАЗАННЫХ УСЛУГ СОБСТВЕННЫМИ СИЛАМИ
В ЯНВАРЕ - ОКТЯБРЕ 2020-2021 ГОДОВ.**

(в % к соответствующему периоду предыдущего года)



2.1. ОБОРОТ ОРГАНИЗАЦИЙ

Оборот организаций отражает их коммерческую деятельность и включает стоимость отгруженных товаров собственного производства, выполненных собственными силами работ и услуг, а также выручку от продажи приобретенных на стороне товаров (без налога на добавленную стоимость, акцизов и других аналогичных обязательных платежей).

ОБОРОТ ОРГАНИЗАЦИЙ ПО ВИДАМ ЭКОНОМИЧЕСКОЙ ДЕЯТЕЛЬНОСТИ

в действующих ценах

	Январь-октябрь 2021г., млн рублей	В % к январю-октябрю 2020 г.
Всего	115431.8	111.3
в том числе организации с основным видом деятельности:		
Сельское, лесное хозяйство, охота, рыболовство и рыбоводство	3121.0	105.0
Добыча полезных ископаемых	508.6	113.7
Обрабатывающие производства	14462.5	87.6
из них:		
производство пищевых продуктов	1378.7	143.3
производство напитков	6677.0	66.7
производство табачных изделий	-	-
производство текстильных изделий	57.0	102.5
производство одежды	60.0	в 4.9 р.
производство кожи и изделий из кожи	-	-
обработка древесины и производство изделий из дерева и пробки, кроме мебели, производство изделий из соломки и материалов для плетения	-	-
производство бумаги и бумажных изделий	-	-
деятельность полиграфическая и копирование носителей информации	36.6	52.9
производство кокса и нефтепродуктов	-	-
производство химических веществ и химических продуктов	65.0	-
производство лекарственных средств и материалов, применяемых в медицинских целях	-	-
производство резиновых и пластмассовых изделий	300.0	130.2
производство прочей неметаллической минеральной продукции	871.9	127.3
производство металлургическое	... ¹	... ¹
производство готовых металлических изделий, кроме машин и оборудования	91.6	в 2.1 р.
производство компьютеров, электронных и оптических изделий	912.8	124.5
производство электрического оборудования	... ¹	114.8
производство машин и оборудования, не включенных в другие группировки	-	-
производство автотранспортных средств, прицепов и полуприцепов	-	-
производство прочих транспортных средств и оборудования	... ¹	91.6
производство мебели	295.7	88.5
производство прочих готовых изделий	29.7	117.6
ремонт и монтаж машин и оборудования	-	-
Обеспечение электрической энергией, газом и паром; кондиционирование воздуха	21918.2	109.9
Водоснабжение; водоотведение, организация сбора и утилизации отходов, деятельность по ликвидации загрязнений	1857.6	162.1
Строительство	4679.6	67.8
Торговля оптовая и розничная; ремонт автотранспортных средств и мотоциклов	45015.7	123.8
Транспортировка и хранение	2908.2	115.5
Деятельность гостиниц и предприятий общественного питания	2152.3	186.7
Деятельность в области информации и связи	5642.9	107.0
Деятельность финансовая и страховая	25.0	76.9
Деятельность по операциям с недвижимым имуществом	960.4	95.5
Деятельность профессиональная, научная и техническая	1427.9	152.6
Деятельность административная и сопутствующие дополнительные услуги	1068.9	127.1
Государственное управление и обеспечение военной безопасности; социальное обеспечение	118.8	112.4
Образование	915.6	121.2
Деятельность в области здравоохранения и социальных услуг	8174.4	127.5
Деятельность в области культуры, спорта, организации досуга и развлечений	165.7	85.7
Предоставление прочих видов услуг	308.5	147.8

...¹ Данные не публикуются в целях обеспечения конфиденциальности первичных статистических данных, полученных от организаций, в соответствии с Федеральным законом от 29.11.07 № 282-ФЗ «Об официальном статистическом учете и системе государственной статистики в Российской Федерации» (ст.4, п.5; ст.9, п.1).

2.2. ПРОМЫШЛЕННОЕ ПРОИЗВОДСТВО

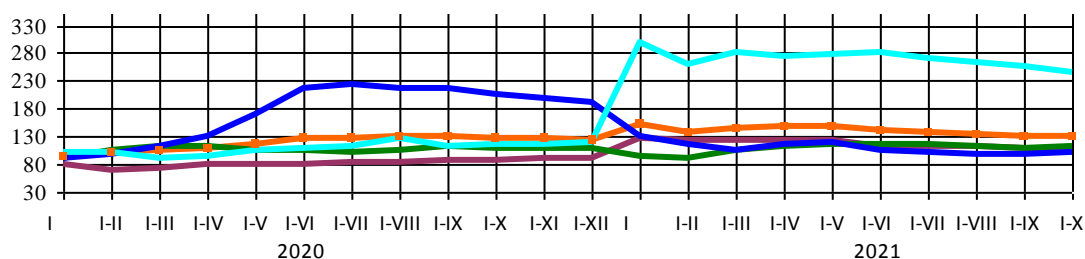
Индекс промышленного производства¹⁾ (по оперативным данным) в октябре 2021 г. по сравнению с соответствующим периодом предыдущего года составил 165,4%, в январе-октябре 2021 г. - 132,1%.

ИНДЕКС ПРОМЫШЛЕННОГО ПРОИЗВОДСТВА

	В % к	
	соответствующему периоду предыдущего года	предыдущему периоду
2020г.		
Январь	106.6	65.8
Февраль	108.8	113.3
Март	118.1	116.7
Январь-март	112.1	
Апрель	124.4	106.5
Май	128.5	115.4
Июнь	155.9	125.2
I полугодие	126.9	
Июль	134.0	91.9
Август	169.9	113.1
Сентябрь	177.5	94.3
Январь-сентябрь	138.5	
Октябрь	97.8	66.4
Январь-октябрь	133.8	
Ноябрь	106.0	100.8
Декабрь	105.1	105.5
Год	129.7	
2021г.		
Январь	151.4	80.9
Февраль	124.9	97.2
Март	157.0	140.8
Январь-март	144.6	
Апрель	160.2	106.4
Май	151.3	115.0
Июнь	123.9	105.4
I полугодие	139.9	
Июль	125.6	96.4
Август	112.3	100.3
Сентябрь	105.1	88.3
Январь-сентябрь	129.1	
Октябрь	165.4	102.0
Январь-октябрь	132.1	

¹⁾ Данные уточнены в соответствии с регламентом разработки публикации данных по производству и отгрузке продукции и динамики промышленного производства (Приказ Росстата от 18.08.2020 №470)

ИНДЕКС ПРОМЫШЛЕННОГО ПРОИЗВОДСТВА
(в % к соответствующему периоду предыдущего года)



—	индекс производства - всего
—	добыча полезных ископаемых
—	обрабатывающие производства
—	обеспечение электрической энергией, газом и паром; кондиционирование воздуха
—	водоснабжение; водоотведение, организация сбора и утилизации отходов, деятельность по ликвидации загрязнений

ИНДЕКСЫ ПРОМЫШЛЕННОГО ПРОИЗВОДСТВА ПО ОСНОВНЫМ ВИДАМ ДЕЯТЕЛЬНОСТИ

	<i>Октябрь 2021г. в % к октябрю 2020 г.</i>	<i>Январь-октябрь 2021г. в % к январю-октябрю 2020 г.</i>
Добыча полезных ископаемых	80.5	105.8
из нее:		
добыча сырой нефти и природного газа	-	-
добыча металлических руд	-	-
добыча прочих полезных ископаемых	80.5	105.8
Обрабатывающие производства	154.1	114.0
из них:		
производство пищевых продуктов	97.5	95.5
производство напитков	123.1	110.6
производство табачных изделий	100.0	100.0
производство текстильных изделий	105.8	105.3
производство одежды	в 3.6 р.	в 4.2 р.
производство кожи и изделий из кожи	-	-
обработка древесины и производство изделий из дерева и пробки, кроме мебели, производство изделий из соломки и материалов для плетения	-	-
производство бумаги и бумажных изделий	100.1	100.0
деятельность полиграфическая	119.9	44.4
производство кокса и нефтепродуктов	-	-
производство химических веществ и химических продуктов	в 2.0 р.	69.8
производство лекарственных средств и материалов, применяемых в медицинских целях	-	-
производство резиновых и пластмассовых изделий	в 6.7 р.	в 3.2 р.
производство прочей неметаллической минеральной продукции	110.9	110.7
производство металлургическое
производство готовых металлических изделий, кроме машин и оборудования	в 2.4 р.	164.0
производство компьютеров, электронных и оптических изделий	85.0	98.9
производство электрического оборудования	188.5	107.8
производство машин и оборудования, не включенных в другие группировки	92.9	90.6
производство автотранспортных средств, прицепов и полуприцепов	-	-
производство прочих транспортных средств и оборудования	69.3	88.5
производство мебели	57.8	39.9
производство прочих готовых изделий	в 5.1 р.	101.0
Обеспечение электрической энергией, газом и паром; кондиционирование воздуха	в 3.0 р	103.2
в том числе:		
производство, передача и распределение электроэнергии	в 4.8 р	104.9
производство и распределение газообразного топлива	91.4	93.5
производство, передача и распределение пара и горячей воды; кондиционирование воздуха	152.8	95.2
Водоснабжение; водоотведение, организация сбора и утилизации отходов, деятельность по ликвидации загрязнений	163.6	в 2.5 р.

**ОБЪЕМ ОТГРУЖЕННЫХ ТОВАРОВ СОБСТВЕННОГО ПРОИЗВОДСТВА, ВЫПОЛНЕННЫХ РАБОТ И УСЛУГ
СОБСТВЕННЫМИ СИЛАМИ ПО ВИДАМ ДЕЯТЕЛЬНОСТИ**

в действующих ценах

	Октябрь 2021 г.		Январь-октябрь 2021 г.	
	млн рублей	в % к октябрю 2020 г.	млн рублей	в % к январю-октябрю 2020 г.
Добыча полезных ископаемых	62.5	118.9	508.6	113.7
из нее:				
добыча сырой нефти и природного газа	-	-	-	-
добыча металлических руд	-	-	-	-
добыча прочих полезных ископаемых	62.5	118.9	508.6	113.7
Обрабатывающие производства	1965.4	96.4	13726.2	90.6
из них:				
производство пищевых продуктов	247.5	154.7	1678.3	118.4
производство напитков	860.6	76.5	5502.1	70.7
производство табачных изделий	-	-	-	-
производство текстильных изделий	7.7	117.3	56.4	109.8
производство одежды	4.5	38.4	57.8	100.1
обработка древесины и производство изделий из дерева и пробки, кроме мебели, производство изделий из соломки и материалов для плетения	-	-	-	-
производство бумаги и бумажных изделий	10.2	51.0	88.7	100.4
деятельность полиграфическая и копирование носителей информации	3.5	138.2	36.3	50.5
производство кокса и нефтепродуктов	5.0	16.7	50.0	76.9
производство химических веществ и химических продуктов	6.1	9.3	93.4	37.3
производство резиновых и пластмассовых изделий	30.0	77.2	376.5	125.2
производство прочей неметаллической минеральной продукции	95.0	54.3	944.0	119.6
производство металлургическое	... ¹⁾	... ¹⁾	... ¹⁾	... ¹⁾
производство готовых металлических изделий, кроме машин и оборудования	21.3	116.5	135.1	160.8
производство компьютеров, электронных и оптических изделий	57.9	81.7	893.3	121.0
производство электрического оборудования	... ¹⁾	154.8	... ¹⁾	120.8
производство машин и оборудования, не включенных в другие группировки	... ¹⁾	100.0	... ¹⁾	90.9
производство прочих транспортных средств и оборудования	... ¹⁾	69.3	... ¹⁾	88.5
производство мебели	21.0	109.3	206.5	131.0
производство прочих готовых изделий	... ¹⁾	в 4.2 п.	... ¹⁾	111.4
ремонт и монтаж машин и оборудования	3.0	43.0	42.6	112.2
Обеспечение электрической энергией, газом и паром; кондиционирование воздуха	843.2	56.3	13654.0	110.7
в том числе:				
производство, передача и распределение электроэнергии	655.8	48.3	12266.0	111.9
производство и распределение газообразного топлива	10.3	92.7	105.1	94.6
производство, передача и распределение пара и горячей воды; кондиционирование воздуха	177.1	135.9	1282.9	101.7
Водоснабжение; водоотведение, организация сбора и утилизации отходов, деятельность по ликвидации загрязнений	151.0	134.0	1793.0	156.1
в том числе				
забор, очистка и распределение воды	70.2	119.1	712.7	104.0
сбор и обработка сточных вод	24.0	103.1	253.3	120.1
сбор, обработка и утилизация	56.8	186.2	827.0	в 3.3 п.
... ¹⁾ Данные не публикуются в целях обеспечения конфиденциальности первичных статистических данных, полученных от организаций, в соответствии с Федеральным законом от 29.11.07 № 282-ФЗ «Об официальном статистическом учете и системе государственной статистики в Российской Федерации» (ст.4, п.5; ст.9, п.1).				

Производство важнейших видов продукции (по полному кругу организаций с учетом малых предприятий и индивидуальных предпринимателей) в январе-октябре 2021 г. характеризуется данными:

ПРОИЗВОДСТВО ВАЖНЕЙШИХ ВИДОВ ПРОДУКЦИИ

	Январь-октябрь 2021 г.	в % к январю-октябрю 2020 г.	Октябрь 2021 г. в % к	
			октябрю 2020 г.	сентябрю 2021 г.
Добыча полезных ископаемых				
гранулы, крошка и порошок; галька, гравий, тыс. куб.м	1828.4	101.6	89.8	90.1
щебень, тыс. куб.м	351.7	97.9	73.4	72.3
известняк, тыс. тонн	125.9	110.5	72.2	92.9
доломит некальцинированный, тыс.тонн	... ¹	102.4	83.1	197.5
Обрабатывающие производства				
<i>Переработка и консервирование мяса и мясной пищевой продукции</i>				
мясо крупного рогатого скота (говядина и телятина) парное, остывшее или охлажденное, в том числе для детского питания, тонн	-	-	-	-
мясо птицы охлажденное, в том числе для детского питания, тонн	... ¹	80.2	-	-
изделия колбасные, включая изделия колбасные для детского питания, тонн	4592.3	110.0	96.9	101.9
полуфабрикаты мясные, тонн	981.4	93.6	81.1	95.7
<i>Переработка и консервирование фруктов и овощей</i>				
плодоовощные консервы, тыс. усл. банок	2243.9	100.0	100.0	51.0
<i>Производство молочной продукции</i>				
молоко, кроме сырого, тонн	1889.0	107.9	115.5	102.3
масло сливочное и пасты масляные, тонн	62.0	в 7.9 р.	в 19.2 р.	95.4
сыры, тонн	171.5	106.0	114.2	104.1
творог, тонн	302.4	111.5	119.0	101.4
продукты кисломолочные, тонн	2296.4	113.1	129.5	102.3
мороженое, тонн	... ¹	118.3	-	-
<i>Производство хлебобулочных и мучных кондитерских изделий</i>				
изделия хлебобулочные недлительного хранения, тонн	2495.4	104.9	85.9	98.2
изделия мучные кондитерские, торты и пирожные недлительного хранения, тонн	168.8	96.9	65.6	101.6
<i>Производство напитков</i>				
спирт этиловый из пищевого сырья, тыс. дкл ²⁾	8462.8	92.0	117.2	131.8
водка, тыс. дкл ²⁾	123.6	66.7	173.0	в 5.0 р.
коньяк, тыс. дкл ²⁾	-	-	-	-
вина игристые и шампанские, тыс. дкл ²⁾	966.4	в 2.0 р.	160.5	99.4
пиво, кроме отходов пивоварения, тыс. дкл	1628.4	116.2	96.2	108.4
воды минеральные и газированные неподслащенные и не ароматизированные, тыс. полулитров	102234	105.8	149.6	116.2
напитки безалкогольные, тыс. дкл	4821.9	147.4	95.4	76.2
<i>Производство текстильных изделий</i>				
белье постельное, тыс.штук	4.7	75.4	100.0	97.1
материалы нетканые, кроме вабинов, тыс. кв. м	... ¹	100.0	100.0	130.2
полотно тюлевое, тыс. кв. м	... ¹	104.4	102.0	119.0
<i>Производство одежды</i>				
костюмы и комплекты мужские или для мальчиков из текстильных материалов, кроме трикотажных или вязаных, тыс. штук	... ¹	в 146.8р.	-	145.2
костюмы и комплекты женские или для девочек из текстильных материалов, кроме трикотажных или вязаных, тыс. штук	... ¹	66.7	-	-
платья женские или для девочек из текстильных материалов, кроме трикотажных или вязаных, тыс. штук	... ¹	137.8	в 206.5 р	135.0
брюки мужские или для мальчиков из текстильных материалов, кроме трикотажных или вязаных, тыс. штук	... ¹	в 15.6 р.	в 235.5р.	102.6
спецодежда, тыс. штук	387.6	81.6	43.4	в 2.3 р.
<i>Производство бумаги и изделий из бумаги</i>				
ящики и коробки из гофрированной бумаги или гофрированного картона, тыс. кв. м	... ¹	100.0	100.0	103.5
ярлыки и этикетки из бумаги или картона, млн. штук	... ¹	140.0	в 4.0 р.	в 4.0 р.
<i>Производство нефтепродуктов</i>				
нефть, поступившая на переработку, тыс. тонн	... ¹	24.3	-	-
в том числе:				
мазут топочный, тыс. тонн	-	-	-	-
<i>Производство основных химических веществ, удобрений и азотных соединений, пластмасс и синтетического каучука в первичных формах</i>				

	Январь-октябрь 2021 г.	в % к январю-октябрю 2020 г.	Октябрь 2021 г. в % к	
			октябрю 2020 г.	сентябрю 2021 г.
водород, тыс. куб.м	... ¹	153.7	в 3.3 р.	106.3
кислород, тыс. куб.м	... ¹	101.7	53.1	94.8
<i>Производство изделий из пластмасс</i>				
плиты, листы, пленка и полосы (ленты) полимерные, неармированные или не комбинированные с другими материалами, тыс. тонн	430.1	105.1	91.8	150.5
блоки дверные пластмассовые и пороги для них, тыс. кв. м	2353.4	89.6	58.7	86.4
блоки оконные пластмассовые, тыс. кв. м	5767.9	81.1	81.2	90.3
<i>Производство минеральной неметаллической продукции</i>				
бутылки стеклянные, млн. штук	... ¹	111.9	112.9	105.0
кирпич керамический неогнеупорный строительный, млн. усл. кирпичей	... ¹	в 2.3 р.	в 2.7 р.	94.1
<i>Производство изделий из бетона, гипса и цемента</i>				
блоки и прочие изделия сборные строительные для зданий и сооружений из цемента, бетона, или искусственного камня, тыс. куб.м	36.0	104.9	116.8	91.3
<i>Производство абразивных и неметаллических минеральных изделий, не включенных в другие группировки</i>				
известь негашеная, тыс. тонн	-	-	-	-
бетон готовый для заливки, тыс. куб.м	123.9	91.0	89.2	в 2.3 р.
смеси асфальтобетонные дорожные, аэродромные и асфальтобетон горячие, тонн	232742	94.0	100.4	75.1
<i>Производство компьютерного, электронного и оптического оборудования</i>				
магнетроны, клистроны, приборы СВЧ и прочие электронные вакуумные или газонаполненные трубки, тыс. штук	... ¹	99.2	85.4	166.7
аппаратура радиолокационная, радионавигационная и радиоаппаратура дистанционного управления, тыс. рублей	... ¹	92.6	82.2	52.7
приборы для контроля прочих физических величин, тыс. рублей	... ¹	95.3	-	-
приборы полупроводниковые прочие, тыс. штук	1356.7	114.8	90.9	162.6
<i>Производство электрического оборудования</i>				
устройства коммутации или защиты электрических цепей на напряжение не более 1 кВ, тыс. рублей	... ¹	119.3	в 2.1 р.	168.2
<i>Производство мебели</i>				
столы кухонные, штук	... ¹	124.8	82.0	98.9
стулья, штук	... ¹	104.1	106.7	102.3
мебель всего, млн. рублей	208.0	127.4	107.3	107.9
мебель деревянная для офисов, млн. рублей	118.1	127.5	113.1	103.9
Обеспечение электрической энергией, газом и паром; кондиционирование воздуха				
<i>Производство, передача и распределение электроэнергии</i>				
электроэнергия, млн. кВт.ч	... ¹	104.9	в 4.8 р.	103.7
<i>Производство, передача и распределение пара и горячей воды; кондиционирование воздуха</i>				
энергия тепловая, тыс. Гкал	1330.2	95.2	152.8	в 2.1 р.
... ¹ Данные не публикуются в целях обеспечения конфиденциальности первичных статистических данных, полученных от организаций, в соответствии с Федеральным законом от 29.11.07 № 282-ФЗ «Об официальном статистическом учете и системе государственной статистики в Российской Федерации» (ст.4, п.5; ст.9, п.1).				
2) По данным Росалкогольрегулирования.				

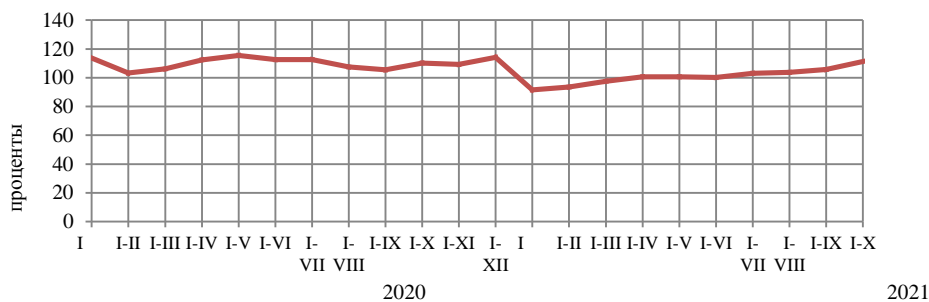
2.3. СЕЛЬСКОЕ ХОЗЯЙСТВО

Объем производства продукции сельского хозяйства всех сельхозпроизводителей (сельхозорганизации, крестьянские (фермерские) хозяйства, население), по предварительным расчетам, в январе-октябре 2021 года увеличился в сопоставимой оценке по сравнению с соответствующим периодом прошлого года на 11,3% и составил 18995,0 млн руб.

ДИНАМИКА ПРОИЗВОДСТВА ПРОДУКЦИИ СЕЛЬСКОГО ХОЗЯЙСТВА

	Млн руб.	В % к	
		соответствующему периоду предыдущего года	предыдущему периоду
2020 г.			
Январь	1052.4	113.7	11.1
Февраль	985.4	94.3	94.3
Март	1487.8	110.2	149.3
I квартал	3525.6	106.2	
Апрель	948.6	145.6	63.0
Май	210.1	в 2.7 р.	22.7
Июнь	261.2	75.5	110.6
II квартал	1419.9	134.0	
I полугодие	4945.5	112.7	
Июль	229.0	109.7	115.7
Август	2484.3	98.1	в 9.1 р.
Сентябрь	1499.2	96.7	59.8
III квартал	4212.5	98.3	
Январь-сентябрь	9158.0	105.6	
Октябрь	6419.8	117.7	в 4.3 р.
Январь-октябрь	15577.8	110.2	
Ноябрь	9113.3	107.7	140.2
Декабрь	14471.9	123.4	161.1
IV квартал	30005.0	117.0	
Год	39163.0	114.1	
2021 г.			
Январь	1067.3	91.6	6.7
Февраль	1011.0	95.6	97.8
Март	1711.5	103.2	162.9
I квартал	3789.8	97.6	
Апрель	1134.4	112.4	69.5
Май	212.9	98.7	19.4
Июнь	256.9	89.4	112.6
II квартал	1604.2	106.2	
I полугодие	5394.0	100.1	
Июль	431.7	169.5	166.2
Август	2892.2	104.9	в 6.7 р.
Сентябрь	1908.5	115.7	66.6
III квартал	5232.4	112.2	
Январь-сентябрь	10626.4	105.7	
Октябрь	8368.6	119.3	в 4.4 р.
Январь-октябрь	18995.0	111.3	

ИНДЕКС ПРОИЗВОДСТВА ПРОДУКЦИИ СЕЛЬСКОГО ХОЗЯЙСТВА
(в % к соответствующему периоду предыдущего года)



Растениеводство. В хозяйствах всех категорий на 1 ноября 2021 года, по расчетам, зерновые и зернобобовые культуры (без кукурузы) обмолочены на площади 35,7 тыс.га (на 7,4% больше, чем на 1 ноября 2020 г), что составляет 82,1% посевов зерновых и зернобобовых культур (без кукурузы).

Зерновых и зернобобовых культур (без кукурузы) намолочено 103,2 тыс.тонн (в первоначально-оприходованном весе), что на 2,2% меньше, чем на аналогичную дату предыдущего года. Картофеля накопано 46,8 тыс.тонн (на 31,1% меньше, чем на 1 ноября 2020 г.), собрано 17,3 тыс.тонн овощей открытого и защищенного грунта (на 1,3% больше). Основная часть зерновых и зернобобовых культур (без кукурузы) (67,2%) выращена в сельскохозяйственных организациях, картофеля и овощей – в хозяйствах населения (71,8% и 58,6% соответственно).

Животноводство. На конец октября 2021 года поголовье крупного рогатого скота в хозяйствах всех категорий, по расчетам, составило 101,0 тыс.голов (на 6,5% больше, чем год назад), из него коров – 40,8 тыс.голов (на 6,2% больше), поголовье свиней – 22,2 тыс.голов (на 4,0% больше), овец и коз – 141,9 тыс.голов (на 16,2% больше), птицы – 1088,8 тыс.голов (на 6,5% больше).

В структуре поголовья скота на хозяйства населения приходится 72,8% поголовья крупного рогатого скота, 100,0% – свиней, 27,7% – овец и коз (на конец октября 2020 г. соответственно – 73,1%, 99,9%, 30,8%).

ДИНАМИКА ПОГОЛОВЬЯ СКОТА В ХОЗЯЙСТВАХ ВСЕХ КАТЕГОРИЙ

на конец месяца; в процентах

	Крупный рогатый скот		Из него коровы		Свиньи		Овцы и козы	
	к соответствующей дате предыдущего года	к соответствующей дате предыдущего месяца	к соответствующей дате предыдущего года	к соответствующей дате предыдущего месяца	к соответствующей дате предыдущего года	к соответствующей дате предыдущего месяца	к соответствующей дате предыдущего года	к соответствующей дате предыдущего месяца
2020 г.								
Январь	105.5	97.0	105.2	96.5	84.7	100.0	129.8	102.1
Февраль	101.8	99.9	98.9	100.6	84.4	100.0	132.1	100.8
Март	103.0	101.0	104.2	105.4	84.8	100.1	131.4	104.9
Апрель	107.3	104.3	111.0	100.8	84.7	100.0	155.1	119.9
Май	105.6	99.7	111.1	100.1	94.5	100.1	157.6	103.0
Июнь	105.4	99.5	110.7	99.5	94.6	100.1	147.6	93.2
Июль	106.1	100.4	108.5	100.3	94.6	100.0	147.5	99.9
Август	103.7	100.3	106.4	100.7	100.4	100.9	144.7	100.5
Сентябрь	103.9	100.1	105.1	100.4	100.2	100.0	137.7	99.6
Октябрь	103.3	100.2	105.1	100.3	100.2	100.0	137.7	99.6
Ноябрь	102.4	99.4	105.4	100.7	100.2	100.0	136.7	99.2
Декабрь	103.5	101.7	108.2	102.7	125.8	124.5	112.4	91.6
2021 г.								
Январь	107.2	100.5	112.1	100.1	125.8	100.0	109.4	99.4
Февраль	107.3	100.0	111.2	99.8	125.8	100.0	108.1	99.6
Март	106.5	100.2	106.6	101.0	125.7	100.0	120.7	117.2
Апрель	99.2	97.2	100.3	94.8	109.6	87.2	106.0	105.3
Май	99.4	99.9	100.3	100.1	109.5	100.0	105.3	102.3

	Крупный рогатый скот		Из него коровы		Свины		Овцы и козы	
	к соответствующей дате предыдущего года	к соответствующей дате предыдущего месяца	к соответствующей дате предыдущего года	к соответствующей дате предыдущего месяца	к соответствующей дате предыдущего года	к соответствующей дате предыдущего месяца	к соответствующей дате предыдущего года	к соответствующей дате предыдущего месяца
Июнь	101.5	101.6	102.0	101.2	104.5	95.5	111.4	98.5
Июль	101.3	100.2	104.0	102.3	104.5	100.0	111.2	99.7
Август	102.9	101.9	105.3	101.9	103.5	100.0	115.8	104.7
Сентябрь	102.8	100.1	105.3	100.5	103.5	100.0	120.2	103.3
Октябрь	106.5	103.7	106.2	101.2	104.0	100.4	116.2	96.3

В сельскохозяйственных организациях на конец октября 2021 года по сравнению с соответствующей датой 2020 года уменьшилось поголовье крупного рогатого скота на 3,7%, в том числе коров увеличилось – на 11,6%, поголовье птицы – на 2,3%, поголовье овец и коз уменьшилось на 4,7%.

В январе-октябре 2021 года в хозяйствах всех категорий, по расчетам, произведено **скота и птицы на убой** (в живом весе) 33,8 тыс.тонн, **молока** – 166,5 тыс.тонн, **яиц** – 64,3 млн штук.

ПРОИЗВОДСТВО ОСНОВНЫХ ВИДОВ ПРОДУКЦИИ ЖИВОТНОВОДСТВА В ХОЗЯЙСТВАХ ВСЕХ КАТЕГОРИЙ

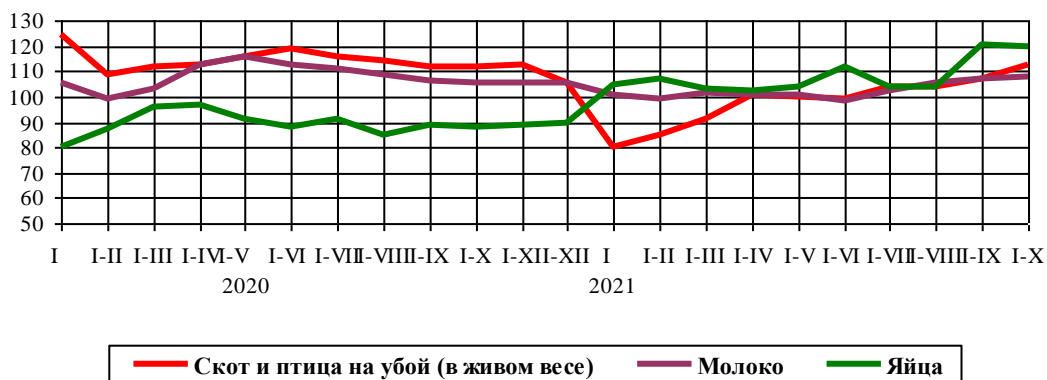
	Январь-октябрь 2021 г.	Январь-октябрь 2021 г. в % к январю-октябрю 2020 г.	Справочно январь-октябрь 2020 г. в % к январю-октябрю 2019 г.
Скот и птица на убой (в живом весе), тыс.тонн	33.8	112.5	112.1
Молоко, тыс.тонн	166.5	108.0	105.5
Яйца, млн штук	64.3	119.4	88.1

В сельскохозяйственных организациях на конец октября 2021 года по сравнению с соответствующей датой 2020 года сократилось производство скота и птицы на убой (в живом весе) на 17,5%, производство молока – на 17,4%, производство яиц – на 47,3%.

Надой молока на одну корову в сельскохозяйственных организациях (с дорасчетом до полного круга) в январе-октябре 2021 года составили 4555 кг (в январе-октябре 2020 г. – 4836 кг).

ПРОИЗВОДСТВО ПРОДУКТОВ ЖИВОТНОВОДСТВА В ХОЗЯЙСТВАХ ВСЕХ КАТЕГОРИЙ

(в % к соответствующему периоду предыдущего года)



В январе-октябре 2021 года объем производства скота и птицы на убой (в живом весе) в сельскохозяйственных организациях, не относящихся к субъектам малого предпринимательства, уменьшился на 59,5%.

Реализация сельскохозяйственной продукции. В январе-октябре 2021 года, по сравнению с соответствующим периодом предыдущего года, продажа зерна, скота и птицы (в живом весе), молока и молочных продуктов сельскохозяйственными организациями и яиц — уменьшилась.

ОБЪЕМ РЕАЛИЗАЦИИ ОСНОВНЫХ ВИДОВ СЕЛЬСКОХОЗЯЙСТВЕННОЙ ПРОДУКЦИИ

	<i>Октябрь 2021 г., т</i>	<i>Октябрь 2021 г. в % к октябрю 2020 г.</i>	<i>Январь-октябрь 2021 г., т</i>	<i>Январь- октябрь 2021 г. в % к январю- октябрю 2020 г.</i>	<i>Справочно январь-октябрь 2020 г. в % к январю-октябрю 2019 г.</i>
Зерновые и зернобобовые культуры	26078.2	121.7	281779.1	99.0	110.2
Скот и птица (в живом весе)	346.4	112.3	3051.6	79.2	115.6
Молоко и молочные продукты	804.6	104.1	7923.5	85.7	69.8
Яйца, тыс.штук	131.0	35.3	1734.0	48.4	117.5

2.4. СТРОИТЕЛЬСТВО

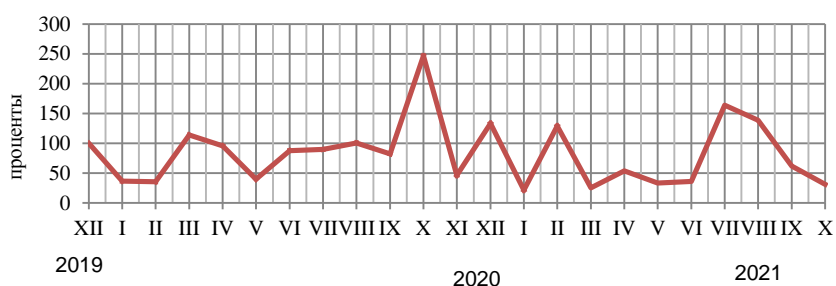
Строительная деятельность. Объем работ, выполненных по виду экономической деятельности "Строительство" в октябре 2021 года составил 466,2 млн рублей, в январе-октябре 2021 года – 10348,5 млн рублей, что в сопоставимых ценах составляет 71,8% к уровню соответствующего периода предыдущего года.

ДИНАМИКА ОБЪЕМА РАБОТ, ВЫПОЛНЕННЫХ ПО ВИДУ ЭКОНОМИЧЕСКОЙ ДЕЯТЕЛЬНОСТИ «СТРОИТЕЛЬСТВО»

	Млн рублей	В % к	
		соответствующему периоду предыдущего года	предыдущему периоду
2020 г.			
Январь	581.0	112.4	36.3
Февраль	575.9	79.0	98.0
Март	1823.2	74.2	в 3.2 р.
I квартал	2980.1	80.6	61.9
Апрель	1556.2	в 2.3 р.	84.1
Май	651.2	69.1	41.7
Июнь	1426.4	21.8	в 2.2 р.
II квартал	3633.8	44.4	119.6
I полугодие	6613.9	55.8	
Июль	1451.1	48.6	101.9
Август	1628.2	107.2	112.1
Сентябрь	1318.6	58.3	82.0
III квартал	4397.9	64.9	121.6
Январь - сентябрь	11011.8	59.1	
Октябрь	3858.8	146.0	в 3 р.
Январь - октябрь	14870.6	70.1	
Ноябрь	708.5	137.1	18.6
Декабрь	2050.4	131.2	в 2.9 р.
IV квартал	6617.7	140.0	155.4
Год	17629.5	75.9	
2021 г.			
Январь	322.1	56.9	15.8
Февраль	1921.1	в 3.5 р.	в 6.1 р.
Март	382.9	22.0	19.7
I квартал	2626.1	92.9	41.0
Апрель	774.3	52.7	в 2 р.
Май	527.4	84.3	66.7
Июнь	528.8	41.4	107.9
II квартал	1830.5	53.9	69.6
I полугодие	4456.6	71.0	
Июль	2436.5	173.0	в 4.6 р.
Август	2062.5	129.7	84.1
Сентябрь ¹⁾	926.7	70.7	44.8
III квартал¹⁾	5425.7	126.1	в 2.9 р.
Январь - сентябрь¹⁾	9882.3	93.2	
Октябрь	466.2	11.9	50.1
Январь - октябрь	10348.5	71.8	

1) Данные изменены за счет уточнения респондентами ранее представленной информации..

**ДИНАМИКА ОБЪЕМА РАБОТ, ВЫПОЛНЕННЫХ
ПО ВИДУ ЭКОНОМИЧЕСКОЙ ДЕЯТЕЛЬНОСТИ «СТРОИТЕЛЬСТВО»**
(в % к декабрю 2019 года)



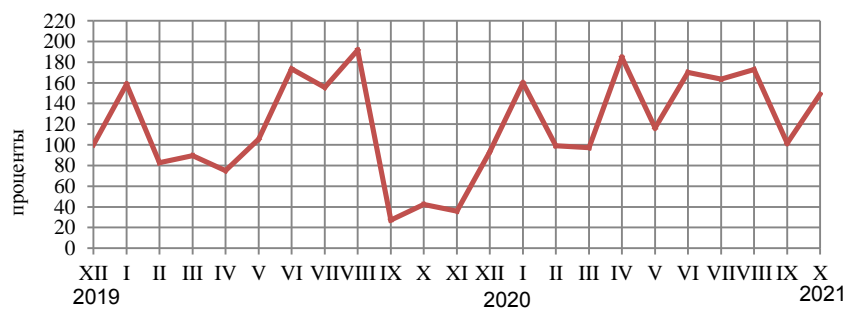
Жилищное строительство. В октябре 2021 года организациями всех форм собственности и индивидуальными застройщиками введено 269 новых квартир общей площадью 28360 кв. метров, в январе-октябре 2021 года 2929 квартир общей площадью 269067 кв. метров, доля индивидуального жилищного строительства составила 68,1% от общего объема введенного жилья (183265 кв. метров общей площади) или в 2,8 раза больше уровня соответствующего периода 2020 года.

ДИНАМИКА ВВОДА В ДЕЙСТВИЕ ОБЩЕЙ ПЛОЩАДИ ЖИЛЫХ ДОМОВ

	Квадратных метров	В % к	
		соответствующему периоду предыдущего года	предыдущему периоду
2020 г.			
Январь	30156 ¹⁾	107.2 ²⁾	167.6 ²⁾
Февраль	15755 ¹⁾	102.8 ²⁾	52.2 ²⁾
Март	17086 ¹⁾	106.9 ²⁾	108.4 ²⁾
I квартал	62997¹⁾	106.0²⁾	145.6²⁾
Апрель	14334 ¹⁾	89.8 ²⁾	83.9 ²⁾
Май	20110/21927 ¹⁾	135.8 ²⁾	140.3 ²⁾
Июнь	32990/34886 ¹⁾	103.4 ²⁾	164.0 ²⁾
II квартал	67434/71147¹⁾	107.6²⁾	107.4²⁾
I полугодие	130431/134144¹⁾	106.8²⁾	
Июль	29584/30957 ¹⁾	112.8 ²⁾	89.7 ²⁾
Август	32693/36465 ¹⁾	108.4 ^{2)/120.9¹⁾}	110.5 ^{2)/117.8¹⁾}
Сентябрь	5191/5191 ¹⁾	157.5 ^{2)/157.5¹⁾}	15.9 ^{2)/14.2¹⁾}
III квартал	67468/72613¹⁾	113.1^{2)/121.7¹⁾}	100.0^{2)/102.1¹⁾}
Январь - сентябрь	197899/206757¹⁾	108.9^{2)/113.7¹⁾}	
Октябрь	8066 ¹⁾	93.7 ¹⁾	155.4 ¹⁾
Январь - октябрь	214823¹⁾	112.8¹⁾	
Ноябрь	6813 ¹⁾	41.9 ¹⁾	84.5 ¹⁾
Декабрь	17750 ¹⁾	80.9 ¹⁾	2.6р. ¹⁾
IV квартал	32629¹⁾	69.7¹⁾	44.9¹⁾
Год	239386¹⁾	104.7¹⁾	
2021 г.¹⁾			
Январь	30450	101.0	171.5
Февраль	18906	120.0	62.1
Март	18525	108.4	98.0
I квартал	67881	107.8	в 2.1 р.
Апрель	35083	в 2.4 р	в 1.9 р.
Май	22150	101.0	63.1
Июнь	32298	92.6	145.8
II квартал	89531	125.8	131.9
I полугодие	157412	117.3	
Июль	31117	100.5	96.3
Август	32860	90.1	105.6
Сентябрь	19318	в 3.7 р.	58.8
III квартал	83295	114.7	93.0
Январь - сентябрь	240707	116.4	
Октябрь	28360	в 3.5 р.	146.8
Январь - октябрь	269067	125.3	

1) С учетом жилых домов, построенных на земельных участках, предназначенных для ведения гражданами садоводства.
2) Без учета жилых домов, построенных на земельных участках, предназначенных для ведения гражданами садоводства.

ДИНАМИКА ВВОДА В ДЕЙСТВИЕ ЖИЛЫХ ДОМОВ
(в % к среднемесячному уровню 2019 года)



Федеральная инвестиционная программа. В соответствии с федеральной инвестиционной программой на 2021 года из федерального бюджета выделено 6876,6 млн рублей, за счет которых в республике предусмотрено строительство 14 объектов.

В январе - октябре 2021 года на реализацию этой программы использовано за счет всех источников финансирования 1707 млн рублей или 24,5% от общего лимита, установленного на 2021 год.

Строительство пусковых объектов по Федеральной инвестиционной программе характеризуется данными, приведенными в Приложении.

2.5. ТРАНСПОРТ

Грузовые перевозки. В январе-октябре 2021 г. грузооборот автомобильного транспорта организаций всех видов деятельности составил 9201,6 тыс. тонно-километров.

ПЕРЕВОЗКИ ГРУЗОВ И ГРУЗОБОРОТ АВТОМОБИЛЬНОГО ТРАНСПОРТА ОРГАНИЗАЦИЙ ВСЕХ ВИДОВ ДЕЯТЕЛЬНОСТИ¹⁾

	Октябрь 2021 г.	В % к		Январь-октябрь 2021 г.	Январь-октябрь 2021 г. в % к январю-октябрю 2020 г.	Справочно		
		октябрю 2020 г.	сентябрю 2021 г.			октябрь 2020 г. в % к		январь-октябрь 2020 г. в % к январю-октябрю 2019 г.
						октябрю 2019 г.	сентябрю 2020 г.	
Перевезено грузов, тыс. тонн	27.5	112.7	90.1	221.6	106.3	53.2	109.4	34.6
Грузооборот транспорта, тыс. т-км	1245.1	123.1	68.9	9201.6	108.2	62.8	106.1	68.5
1) Данные по организациям, не относящимся к субъектам малого предпринимательства, средняя численность работников которых превышает 15 человек.								

ДИНАМИКА ГРУЗОБОРОТА АВТОМОБИЛЬНОГО ТРАНСПОРТА

	Тыс. т-км	В % к	
		соответствующему периоду предыдущего года	предыдущему периоду
2020 г.			
Январь	719.2		51.4
Февраль	684.1		52.7
Март	776.9		115.0
I квартал	2180.2		64.6
Апрель	808.9		96.6
Май	743.0		60.8
Июнь	885.0		60.7
II квартал	2436.9		69.3
I полугодие	4617.1		67.0
Июль	994.9		71.8
Август	927.6		79.5
Сентябрь	954.1		71.0
III квартал	2876.6		73.4
Январь-сентябрь	7493.7		69.3
Октябрь	1011.8		62.8
Январь-октябрь	8505.5		68.5
Ноябрь	873.0		60.0
Декабрь	770.3		60.5
IV квартал	2655.1		61.2
Год	10148.8		67.0
2021 г.			
Январь	515.2		71.6
Февраль	482.3		70.5
Март	660.1		85.0
I квартал	1657.6		76.0
Апрель	646.4		79.9
Май	540.8		72.8
Июнь	943.6		106.6
II квартал	2130.8		87.4
I полугодие	3788.4		82.0
Июль	1133.9		114.0
Август	1226.8		132.3
Сентябрь ¹⁾	1807.5		189.4
III квартал¹⁾	4168.2		144.9
Январь-сентябрь¹⁾	7956.6		106.2
Октябрь	1245.1		123.1
Январь-октябрь	9201.6		108.2
1) Данные изменены за счет уточнения респондентами ранее представленной информации.			

Пассажирские перевозки. В январе-октябре 2021 г. автомобильным транспортом общего пользования перевезено 28672,3 тыс. человек, что на 29,8% больше уровня прошлого года.

**ПЕРЕВОЗКИ ПАССАЖИРОВ И ПАССАЖИРООБОРОТ АВТОМОБИЛЬНОГО ТРАНСПОРТА
ОБЩЕГО ПОЛЬЗОВАНИЯ¹⁾**

	Октябрь 2021 г.	В % к		Январь- октябрь 2021 г.	Январь- октябрь 2021 г. в % к январю- октябрю 2020 г.	Справочно		
		октябрю 2020 г.	сентябрю 2021 г.			октябрь 2020 г. в % к		январь- октябрь 2020 г. в % к январю- октябрю 2019 г.
						октябрю 2019 г.	сентябрю 2020 г.	
Перевезено пассажиров, тыс. человек	3105.7	177.2	103.2	28672.3	129.8	32.1	97.4	42.7
Пассажирооборот, млн. пасс.-км	45.2	в 2.3 р.	103.6	408.3	181.3	39.5	94.6	47.7

1) С учетом индивидуальных предпринимателей, занимающихся коммерческими перевозками.

ДИНАМИКА ПАССАЖИРООБОРОТА АВТОМОБИЛЬНОГО ТРАНСПОРТА

	Тыс. пасс.-км	В % к	
		соответствующему периоду предыдущего года	предыдущему периоду
2020 г.			
Январь	43731.7	96.7	82.1
Февраль	43301.6	102.5	99.0
Март	45641.2	92.2	105.4
I квартал	132674.5	96.9	
Апрель	4314.9	8.5	9.5
Май	5738.7	11.5	133.0
Июнь	8620.3	18.6	150.2
II квартал	18673.9	12.7	
I полугодие	151348.4	53.4	
Июль	15176.9	33.3	176.1
Август	17446.5	38.9	115.0
Сентябрь	21213.2	44.7	121.6
III квартал	53836.6	39.1	
Январь-сентябрь	205185.0	48.7	
Октябрь	20068.4	39.5	94.6
Январь-октябрь	225253.4	47.7	
Ноябрь	19713.2	40.4	98.2
Декабрь	27880.8	52.3	141.4
IV квартал	67662.4	125.7	
Год	272847.4	47.5	
2021 г.			
Январь	34708.3	79.4	124.5
Февраль	35521.2	82.0	102.3
Март	41461.7	90.8	116.7
I квартал	111691.2	84.2	
Апрель	40535.4	в 9.4 р.	97.8
Май	41330.0	в 7.2 р.	102.0
Июнь	43445.1	в 5 р.	104.0
II квартал	125310.5	в 6.7 р.	
I полугодие	237001.7	156.6	
Июль	41695.3	в 2.8 р.	96.0
Август	40732.5	в 2.3 р.	97.7
Сентябрь	43650.5	в 2.1 р.	107.2
III квартал	126078.3	в 2.3 р.	
Январь-сентябрь	363080.0	177.0	
Октябрь	45225.9	в 2.3 р.	103.6
Январь-октябрь	408305.9	181.3	

3.1. РОЗНИЧНАЯ ТОРГОВЛЯ

Оборот розничной торговли в октябре 2021 года составил 12437,3 млн рублей, что в сопоставимых ценах составляет 104,9% к соответствующему периоду предыдущего года, в январе-октябре 2021 года – 109672,2 млн рублей и 114,8%.

ДИНАМИКА ОБОРОТА РОЗНИЧНОЙ ТОРГОВЛИ

	Млн рублей	В % к	
		соответствующему периоду предыдущего года	предыдущему периоду
2020			
Январь	9159.1	100.9	71.5
Февраль	8954.3	100.3	97.8
Март	9771.4	104.0	108.1
I квартал	27884.8	101.7	
Апрель	6465.8	66.9	64.9
Май	6972.5	72.1	107.7
Июнь	7433.3	74.9	106.3
II квартал	20871.6	71.5	
I полугодие	48756.4	86.2	
Июль	8917.4	87.7	121.0
Август	9890.4	95.1	111.3
Сентябрь	10117.8	94.8	102.0
III квартал	28925.6	92.5	
Январь - сентябрь	77682.0	88.4	
Октябрь	10722.9	97.6	104.9
Январь - октябрь	88404.9	89.4	
Ноябрь	11360.9	103.2	104.9
Декабрь	13838.9	102.0	120.2
IV квартал	35922.7	100.9	
Год	113604.7	92.0	
2021			
Январь	9856.4	101.3	70.8
Февраль	9684.5	100.7	97.3
Март	10402.0	98.3	105.5
I квартал	29942.9	100.0	
Апрель	10466.3	151.2	100.3
Май	10802.3	144.0	102.5
Июнь	10964.4	137.3	101.2
II квартал	32233.0	143.5	
I полугодие	62175.9	118.8	
Июль	11351.7	117.6	103.5
Август	11681.3	109.1	103.2
Сентябрь	12026.0	108.9	101.7
III квартал	35059.0	111.3	
Январь - сентябрь	97234.9	116.1	
Октябрь	12437.3	104.9	101.2
Январь - октябрь	109672.2	114.8	

В январе-октябре 2021 года оборот розничной торговли на 76,0% формировался **торгующими организациями и индивидуальными предпринимателями**, осуществляющими деятельность вне рынка, доля **розничных рынков и ярмарок** составила 24,0% (в январе-октябре 2020 года – 77,7% и 22,3% соответственно).

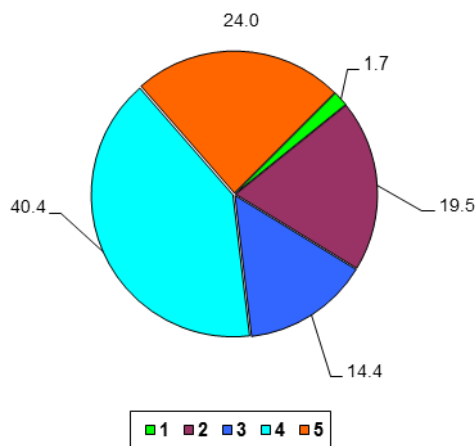
**ОБОРОТ РОЗНИЧНОЙ ТОРГОВЛИ ТОРГУЮЩИХ ОРГАНИЗАЦИЙ
И ПРОДАЖА ТОВАРОВ НА РОЗНИЧНЫХ РЫНКАХ И ЯРМАРКАХ**

	Октябрь, 2021 г.	В % к		Январь- октябрь 2021 г.	Январь- октябрь 2021 г. в % к январю- октябрю 2020 г.	Справочно		
		октябрю 2020 г.	сентябрю 2021 г.			октябрь 2020 г. в % к		январь- октябрь 2020 г. в % к январю- октябрю 2019 г.
						октябрю 2019 г.	сентябрю 2020 г.	
Всего	12437.3	104.9	101.2	109672.2	114.8	97.6	104.9	89.4
в том числе:								
оборот розничной торговли торгующих организаций ¹⁾	9424.6	103.5	100.6	83398.0	112.3	98.0	104.9	91.7
продажа товаров на розничных рынках и ярмарках	3012.7	109.5	103.0	26274.2	123.4	96.2	104.8	82.4

1) Включая индивидуальных предпринимателей, осуществляющих деятельность вне рынка.

**СТРУКТУРА ФОРМИРОВАНИЯ ОБОРОТА РОЗНИЧНОЙ ТОРГОВЛИ
В ЯНВАРЕ-ОКТЯБРЕ 2021 ГОДА**

(в % к итогу, в фактически действовавших ценах)



- 1 – субъекты среднего предпринимательства
- 2 – коммерческие предприятия, не относящиеся к субъектам малого и среднего предпринимательства
- 3 – малые предприятия
- 4 – индивидуальные предприниматели вне рынка
- 5 – продажа товаров на розничных рынках и ярмарках

В январе-октябре 2021 года в структуре оборота розничной торговли удельный вес **пищевых продуктов, включая напитки, и табачные изделия** составил 49,4%, **непродовольственных товаров** – 50,6% (в январе-октябре 2020 года – 53,2% и 46,8% соответственно).

**ДИНАМИКА ОБОРОТА РОЗНИЧНОЙ ТОРГОВЛИ ПИЩЕВЫМИ ПРОДУКТАМИ, ВКЛЮЧАЯ НАПИТКИ,
И ТАБАЧНЫМИ ИЗДЕЛИЯМИ, НЕПРОДОВОЛЬСТВЕННЫМИ ТОВАРАМИ**

	Пищевые продукты, напитки, и табачные изделия			Непродовольственные товары		
	млн рублей	в % к		млн рублей	в % к	
		соответствующему периоду предыдущего года	предыдущему периоду		соответствующему периоду предыдущего года	предыдущему периоду
2020 г.						
Январь	4410.4	101.5	70.1	4748.7	100.2	72.8
Февраль	4305.9	100.7	97.7	4648.4	99.9	97.9
Март	4853.6	106.4	110.8	4917.8	101.8	105.6
I квартал	13569.9	102.9		14314.9	100.6	
Апрель	4450.2	94.1	89.2	2015.6	41.1	40.8
Май	4462.8	94.1	100.1	2509.7	51.2	124.4
Июнь	4565.0	94.4	102.2	2868.3	56.7	113.7
II квартал	13478.0	94.4		7393.6	49.6	
I полугодие	27047.9	98.5		21708.5	74.7	
Июль	4833.0	98.1	107.9	4084.4	78.1	141.8
Август	4914.0	97.7	102.6	4976.4	92.7	121.6
Сентябрь	4940.4	95.6	100.3	5177.4	94.1	103.6
III квартал	14687.4	97.3		14238.2	88.3	
Январь - сентябрь	41735.3	98.0		35946.7	79.5	
Октябрь	5259.7	98.3	104.8	5463.2	97.0	104.9
Январь - октябрь	46995.0	98.0		41409.9	81.4	
Ноябрь	5539.8	102.7	103.7	5821.1	103.6	106.0
Декабрь	6989.5	102.8	123.0	6849.4	101.2	117.5
IV квартал	17789.0	101.6		18133.7	100.6	
Год	59524.3	98.9		54080.4	85.5	
2021 г.						
Январь	4935.5	102.6	70.0	4920.9	100.0	71.7
Февраль	4862.0	102.0	97.1	4822.5	99.5	97.4
Март	5287.6	97.2	105.6	5114.4	99.3	105.4
I квартал	15085.1	100.5		14857.8	99.6	
Апрель	5253.3	108.0	99.1	5213.0	в 2.5 р.	101.5
Май	5330.5	108.6	100.6	5471.8	в 2.1 р.	104.4
Июнь	5378.6	107.2	100.9	5585.8	185.1	101.6
II квартал	15962.4	108.0		16270.6	в 2.1 р.	
I полугодие	31047.5	104.2		31128.4	137.1	
Июль	5556.8	102.7	103.4	5794.9	135.2	103.6
Август	5613.0	102.6	102.5	6068.3	115.5	103.8
Сентябрь	5781.0	103.3	101.0	6245.0	114.2	102.4
III квартал	16950.8	103.2		18108.2	120.5	
Январь - сентябрь	47998.3	103.7		49236.6	130.6	
Октябрь	6133.6	100.7	102.2	6303.7	109.0	100.2
Январь - октябрь	54131.9	103.4		55540.3	127.7	

1) Данные изменены за счет уточнения респондентами ранее представленной информации.

На 1 ноября 2021 года объем товарных запасов в организациях розничной торговли составил 5868,2 млн руб. уровень запасов – 75 дней.

3.2. ОБЩЕСТВЕННОЕ ПИТАНИЕ

Оборот общественного питания¹⁾ в октябре 2021 года составил по оценке 515,5 млн рублей, что в сопоставимых ценах составляет 141,4% к соответствующему периоду предыдущего года, в январе-октябре 2021 года – 4568,0 млн рублей и 157,2%.

ДИНАМИКА ОБОРОТА ОБЩЕСТВЕННОГО ПИТАНИЯ

	Млн рублей	В % к	
		соответствующему периоду предыдущего года	предыдущему периоду
2020			
Январь	372.1	103.2	73.1
Февраль	364.9	104.9	98.1
Март	375.3	104.6	102.9
I квартал	1112.3	104.2	
Апрель	151.8	40.4	40.5
Май	150.8	40.9	99.3
Июнь	159.6	43.0	105.8
II квартал	462.2	41.5	
I полугодие	1574.5	72.1	
Июль	275.8	67.5	172.9
Август	310.0	73.9	112.2
Сентябрь	329.7	74.8	106.4
III квартал	915.5	72.1	
Январь – сентябрь	2490.0	72.1	
Октябрь	348.9	77.2	105.8
Январь - октябрь	2838.9	72.7	
Ноябрь	368.6	81.3	105.6
Декабрь	433.0	84.9	117.5
IV квартал	1150.5	81.3	
Год	3640.5	74.7	
2021			
Январь	392.1	105.1	90.5
Февраль	387.5	104.9	97.8
Март	422.6	111.1	108.9
I квартал	1202.2	107.0	
Апрель	436.8	в 2.8 р.	103.4
Май	449.2	в 2.9 р.	101.6
Июнь	449.4	в 2.7 р.	100.1
II квартал	1335.4	в 2.8 р.	
I полугодие	2537.6	158.6	
Июль	486.7	172.0	108.3
Август	505.6	159.3	103.9
Сентябрь	522.6	151.6	101.3
III квартал	1514.9	160.4	
Январь - сентябрь	4052.5	159.4	
Октябрь	515.5	141.4	98.6
Январь - октябрь	4568.0	157.2	

1) Оборот ресторанов, баров, кафе, столовых при предприятиях и учреждениях, а также организаций, осуществляющих поставку продуктов общественного питания.

3.3. ОПТОВАЯ ТОРГОВЛЯ

Оборот оптовой торговли организаций всех видов деятельности в октябре 2021 г. составил 5559,3 млн рублей, что в сопоставимых ценах составляет 173,8% к соответствующему периоду предыдущего года, в январе-октябре 2021 года – 62712,9 млн рублей, больше в 2,3 раза соответственно.

ДИНАМИКА ОБОРОТА ОПТОВОЙ ТОРГОВЛИ

	Млн рублей	В % к	
		соответствующему периоду предыдущего года	предыдущему периоду
2020 г.			
Январь	1828.6	90.8	53.9
Февраль	2208.2	90.0	120.0
Март	2499.7	99.6	113.4
I квартал	6536.5	93.7	
Апрель	2111.3	64.1	84.3
Май	2220.2	81.6	104.4
Июнь	2700.3	107.4	121.5
II квартал	7031.8	82.4	
I полугодие	13568.3	87.7	
Июль	3136.2	104.4	117.2
Август	2771.5	93.0	90.5
Сентябрь	2944.2	90.1	106.2
III квартал	8851.9	95.3	
Январь – сентябрь	22420.2	90.5	
Октябрь	3072.9	104.8	104.3
Январь – октябрь	25493.1	91.6	
Ноябрь	3043.7	101.0	98.1
Декабрь	3788.8	110.3	122.6
IV квартал	9905.4	107.7	
Год	32325.6	95.2	
2021 г.			
Январь	3113.7	153.4	81.4
Февраль	4770.3	196.9	152.3
Март	5201.7	187.1	108.3
I квартал	13085.7	180.9	
Апрель	11672.8	в 5.0 р.	в 2.3 р.
Май	7478.8	в 3.1 р.	64.9
Июнь	5920.2	в 2.1 р.	80.9
II квартал	25071.8	в 3.3 р	
I полугодие	38157.5	в 2.6 р	
Июль	5723.0	168.9	95.7
Август	6701.2	в 2.3 р.	115.4
Сентябрь ¹⁾	6571.9	в 2.1 р.	97.7
III квартал¹⁾	18996.1	199.4	
Январь – сентябрь¹⁾	57153.6	в 2.3 р.	
Октябрь	5559.3	173.8	85.6
Январь – октябрь	62712.9	в 2.3 р.	

1) Данные изменены за счет уточнения респондентами ранее представленной информации.

В январе-октябре 2021 г. оборот оптовой торговли на 88,2% формировался организациями оптовой торговли, которые продали продукции и товаров на 55316,9 млн рублей, что в 2,3 раза больше соответствующего периода предыдущего года. Оборот крупных и средних организаций всех видов деятельности составил 15759,8 млн рублей, на их долю приходилось 25,1% оборота оптовой торговли.

Доля оборота оптовой торговли малых предприятий всех видов деятельности составила 74,9% от общего объема продажи. Субъекты малого предпринимательства в январе-октябре 2021 г. продали товаров на 46953,1 млн рублей.

3.4. ПЛАТНЫЕ УСЛУГИ НАСЕЛЕНИЮ

Объем платных услуг населению в октябре 2021 года по оценке, составил 2366,6 млн рублей, что в сопоставимых ценах составляет 94,2% к уровню соответствующего периода предыдущего года, в январе-октябре 2021 года 22301,3 млн рублей и 115,6%.

ДИНАМИКА ОБЪЕМА ПЛАТНЫХ УСЛУГ НАСЕЛЕНИЮ

	Млн рублей	В % к	
		соответствующему периоду предыдущего года	предыдущему периоду
2020 г.			
Январь	2094.3	98.7	81.8
Февраль	2193.9	98.4	100.3
Март	2072.7	95.4	95.7
I квартал	6360.9	97.3	
Апрель	972.8	43.9	46.9
Май	1028.6	47.2	105.1
Июнь	1478.4	66.5	144.0
II квартал	3479.8	52.6	
I полугодие	9840.7	74.8	
Июль	1803.9	78.2	121.4
Август	2387.3	100.6	129.4
Сентябрь	2640.6	113.5	114.3
III квартал	6831.8	97.6	
Январь-сентябрь	16672.5	82.9	
Октябрь	2382.1	103.8	90.9
Январь-октябрь	19054.6	85.1	
Ноябрь	2098.2	91.4	88.3
Декабрь	2272.4	88.2	108.7
IV квартал	6752.7	91.2	
Год	23425.2	85.9	
2021 г.			
Январь	1916.6	91.3	84.1
Февраль	2040.6	93.2	106.1
Март	2155.7	103.9	105.3
I квартал	6112.9	96.2	
Апрель	2071.3	209.6	96.8
Май	2041.8	199.4	98.5
Июнь	2454.0	165.0	119.8
II квартал	6567.1	194.1	
I полугодие	12680.0	128.7	
Июль	2357.1	129.9	95.5
Август	2417.9	98.7	98.8
Сентябрь ¹⁾	2479.8	91.7	105.6
III квартал¹⁾	7254.8	104.4	
Январь-сентябрь¹⁾	19934.7	118.7	
Октябрь	2366.6	94.2	93.0
Январь-октябрь	22301.3	115.6	
<i>1) Данные изменены за счет уточнения респондентами ранее представленной информации.</i>			

В структуре объема платных услуг населению в январе-октябре 2021 года преобладали услуги транспорта, телекоммуникационные, коммунальные, медицинские, образования и бытовые, на их долю приходилось 88,7% общего объема.

ОБЪЕМ ПЛАТНЫХ УСЛУГ НАСЕЛЕНИЮ ПО ВИДАМ

	Октябрь 2021 г.				Январь-октябрь 2021 г. в % к январю-октябрю 2020 г.
	млн рублей	в % к			
		октябрю 2020 г.	сентябрю 2021 г.	итогу	
Платные услуги	2366.6	94.2	93.0	100	115.6
в том числе:					
бытовые	191.1	98.2	100.5	8.1	111.9
транспортные	466.7	70.4	77.0	19.7	113.4
почтовой связи. курьерские услуги	11.9	97.9	96.9	0.5	95.3
услуги телекоммуникационные	513.5	106.0	99.0	21.7	106.8
жилищные	57.3	117.1	99.7	2.4	109.1
коммунальные	501.2	92.6	91.6	21.2	117.7
учреждений культуры	18.9	170.9	137.3	0.8	180.2
туристических агентств. туроператоров и прочие услуги по бронированию и сопутствующие им услуги	15.9	101.3	101.5	0.7	116.8
услуги гостиниц и аналогичные услуги по предоставлению временного жилья	45.0	в 4.3 р.	100.0	1.9	в 2.4 р.
физической культуры и спорта	11.4	110.6	101.9	0.5	125.8
медицинские	165.7	86.5	98.9	7.0	159.6
специализированных коллективных средств размещения	12.6	36.4	116.9	0.5	171.8
из них:					
санаторно-курортных организаций	5.5	35.5	107.9	0.2	174.6
ветеринарные	5.2	в 2.3 р.	82.3	0.2	156.3
юридические	16.4	93.8	100.0	0.7	101.3
системы образования	233.2	133.4	99.6	9.9	124.3
предоставляемые гражданам пожилого возраста и инвалидам	5.6	190.9	100.5	0.2	143.7
прочие платные услуги	95.0	73.6	95.5	4.0	92.3

В январе-октябре 2021 года населению было оказано услуг бытового характера на 1811,9 млн рублей, что на 11,9% больше, чем в январе-октябре 2020 года.

ОБЪЕМ БЫТОВЫХ УСЛУГ НАСЕЛЕНИЮ ПО ВИДАМ

	Октябрь 2021 г.				Январь-октябрь 2021 г. в % к январю-октябрю 2020 г.
	млн рублей	в % к			
		октябрю 2020 г.	сентябрю 2021 г.	итогу	
Бытовые услуги	191.1	98.2	100.5	100	111.9
в том числе:					
ремонт. окраска и пошив обуви	4.0	97.0	100.0	2.1	107.9
ремонт и пошив швейных. меховых и кожаных изделий. головных уборов и изделий текстильной галантереи. ремонт. пошив и вязание трикотажных изделий	4.2	88.6	88.1	2.2	115.3
ремонт и техническое обслуживание бытовой радиоэлектронной аппаратуры. бытовых машин и приборов. ремонт и изготовление металлоизделий	6.8	62.6	100.5	3.6	114.8
техобслуживание и ремонт транспортных средств. машин и оборудования	38.2	94.8	101.2	20.0	115.6
изготовление и ремонт мебели	9.6	87.6	99.0	5.0	103.0
химическая чистка и крашение. услуги прачечных	6.9	97.5	100.0	3.6	106.0
ремонт и строительство жилья и других построек	24.5	104.3	100.0	12.8	106.2
услуги фотоателье	3.8	129.6	100.0	2.0	143.0
услуги бань и душевых	2.5	88.3	102.7	1.3	104.6
услуги парикмахерских	41.3	104.1	100.1	21.6	121.2
услуги предприятий по прокату	5.6	94.3	100.2	2.9	107.4
ритуальные услуги	32.6	97.8	105.6	17.1	96.2
прочие виды бытовых услуг	11.1	132.2	94.1	5.8	147.6

Инвестиции в нефинансовые активы (без субъектов малого предпринимательства и объема инвестиций, не наблюдаемого прямыми статистическими методами) в январе-сентябре 2021 года, составили 11385,4 млн рублей, из них 98,3% приходилось на инвестиции в основной капитал.

Инвестиции в основной капитал в январе-сентябре 2021 года, по полному кругу организаций, включая досчеты на инвестиции не наблюдаемые прямыми статистическими методами, использованы в объеме 16921,9 млн рублей, что составляет 128,9% к соответствующему периоду 2020 года.

ДИНАМИКА ИНВЕСТИЦИЙ В ОСНОВНОЙ КАПИТАЛ

	Млн рублей	В % к соответствующему периоду предыдущего года
2020 г.		
I квартал	2754.6	94.5
I полугодие	6620.9	83.7
Январь-сентябрь	13117.0	82.1
Год¹⁾	30128.6	82.4
2021 г.¹⁾		
I квартал	3081.1	110.8
I полугодие	9350,8	141,3
Январь-сентябрь	16921.9	128.9

1) Предварительные данные.

В видовой структуре инвестиций в основной капитал наибольший объем приходился на здания (кроме жилых) и сооружения (64,9%).

ВИДОВАЯ СТРУКТУРА ИНВЕСТИЦИЙ В ОСНОВНОЙ КАПИТАЛ¹⁾

	Январь-сентябрь 2021 г.		Справочно январь-сентябрь 2020 г. в % к итогу
	Млн рублей	в % к итогу	
Инвестиции в основной капитал	11194.0	100	100
в том числе в:			
жилища	... ²⁾	... ²⁾	... ²⁾
здания (кроме жилых) и сооружения	7261.2	64.9	65.1
машины, оборудование, транспортные средства			
производственный и хозяйственный инвентарь	3117.8	27.9	28.2
объекты интеллектуальной собственности	70.4	0.6	0.8
прочие	693.1	6.2	5.5

1) Без субъектов малого предпринимательства и объема инвестиций, не наблюдаемого прямыми статистическими методами.
2) Данные не публикуются в целях обеспечения конфиденциальности первичных статистических данных, полученных от организаций, в соответствии с Федеральным законом от 29.11.07 № 282-ФЗ «Об официальном статистическом учете и системе государственной статистики в Российской Федерации» (ст.4, п.5; ст.9, п.1).

ИНВЕСТИЦИИ В ОСНОВНОЙ КАПИТАЛ ПО ВИДАМ ЭКОНОМИЧЕСКОЙ ДЕЯТЕЛЬНОСТИ¹⁾

	Январь-сентябрь 2021 г.		Справочно январь-сентябрь 2020 г. в % к итогу
	млн рублей	в % к итогу	
Инвестиции в основной капитал	11194.0	100	100
в том числе:			
сельское, лесное хозяйство, охота, рыболовство и рыбоводство	2499.2	22.3	8.4
добыча полезных ископаемых	... ²⁾	... ²⁾	... ²⁾
обрабатывающие производства	233.9	2.1	0.8
обеспечение электрической энергией, газом и паром; кондиционирование воздуха	1016.7	9.1	4.1
водоснабжение; водоотведение, организация сбора и утилизации отходов, деятельность по ликвидации загрязнений	544.0	4.9	7.4
строительство	58.7	0.5	0.1
торговля оптовая и розничная; ремонт автотранспортных средств и	200.3	1.8	2.0

	Январь-сентябрь 2021 г.		Справочно январь-сентябрь 2020 г. в % к итогу
	млн рублей	в % к итогу	
мотоциклов			
транспортирование и хранение	2261.5	20.2	24.1
деятельность гостиниц и предприятий общественного питания	... ²⁾	... ²⁾	-
деятельность в области информации и связи	532.9	4.8	9.3
деятельность финансовая и страховая	16.8	0.2	1.0
деятельность по операциям с недвижимым имуществом	58.8	0.5	... ²⁾
деятельность профессиональная, научная и техническая	14.9	0.1	0.1
деятельность административная и сопутствующие дополнительные услуги	22.7	0.2	0.0
государственное управление и обеспечение военной безопасности; социальное обеспечение	1700.4	15.2	13.7
образование	1127.7	10.1	11.3
деятельность в области здравоохранения и социальных услуг	702.2	6.3	14.5
деятельность в области культуры, спорта, организации досуга и развлечений	193.4	1.7	2.7
предоставление прочих видов услуг	... ²⁾	... ²⁾	... ²⁾
1) Без субъектов малого предпринимательства и объема инвестиций, не наблюдаемого прямыми статистическими методами.			
2) Данные не публикуются в целях обеспечения конфиденциальности первичных статистических данных, полученных от организаций, в соответствии с Федеральным законом от 29.11.07 № 282-ФЗ «Об официальном статистическом учете и системе государственной статистики в Российской Федерации» (ст.4, п.5; ст.9, п.1).			

СТРУКТУРА ИНВЕСТИЦИЙ В ОСНОВНОЙ КАПИТАЛ ПО ИСТОЧНИКАМ ФИНАНСИРОВАНИЯ¹⁾

	Январь-сентябрь 2020 г.		Справочно январь-сентябрь 2020 г. в % к итогу
	млн.рублей	в % к итогу	
Инвестиции в основной капитал	11194.0	100	100
в том числе по источникам финансирования:			
собственные средства	2062.5	18.4	17.8
привлеченные средства	9131.5	81.6	82.2
в том числе:			
кредиты банков	... ²⁾	... ²⁾	... ²⁾
из них кредиты иностранных банков	-	-	-
заемные средства других организаций	-	-	-
инвестиции из-за рубежа	-	-	-
бюджетные средства (средства консолидированного бюджета)	6101.5	54.5	69.9
в том числе из:			
федерального бюджета	5321.1	47.5	62.2
республиканского и местных бюджетов	780.4	7.0	7.7
средства внебюджетных фондов	73.4	0.7	0.8
средства организаций и населения, привлеченные для долевого строительства	-	-	-
прочие	404.2	3.6	3.7
1) Без субъектов малого предпринимательства и объема инвестиций, не наблюдаемого прямыми статистическими методами.			
2) Данные не публикуются в целях обеспечения конфиденциальности первичных статистических данных, полученных от организаций, в соответствии с Федеральным законом от 29.11.07 № 282-ФЗ «Об официальном статистическом учете и системе государственной статистики в Российской Федерации» (ст.4, п.5; ст.9, п.1).			

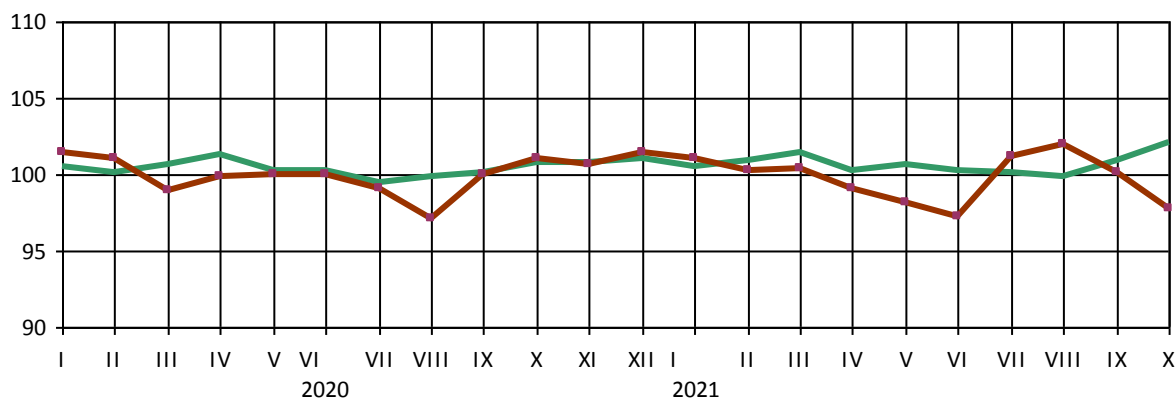
ИНДЕКСЫ ЦЕН И ТАРИФОВ

на конец периода; в процентах

	К предыдущему месяцу			Октябрь 2021 г. к		Январь - октябрь 2021 г. к январю - октябрю 2020 г.	Справочно октябрь 2020 г. к декабрю 2019 г.
	август 2021 г.	сентябрь 2021 г.	октябрь 2021 г.	декабрю 2020 г.	октябрю 2020 г.		
Индекс потребительских цен	99.9	100.9	102.1	107.3	109.3	106.7	103.1
Индекс цен производителей промышленных товаров ¹⁾	102.0	100.1	97.8	97.4	102.3	108.2	99.5

¹⁾ На товары, предназначенные для реализации на внутреннем рынке.

**ИНДЕКСЫ ПОТРЕБИТЕЛЬСКИХ ЦЕН
И ЦЕН ПРОИЗВОДИТЕЛЕЙ ПРОМЫШЛЕННЫХ ТОВАРОВ**
(на конец месяца, в % к предыдущему месяцу)



— Потребительские цены — Цены производителей промышленных товаров

5.1. ПОТРЕБИТЕЛЬСКИЕ ЦЕНЫ

В октябре 2021 года по сравнению с предыдущим месяцем индекс потребительских цен составил 102,1%, в том числе на продовольственные товары – 103,8%, непродовольственные товары – 100,7%, услуги – 100,7%.

ИНДЕКСЫ ПОТРЕБИТЕЛЬСКИХ ЦЕН И ТАРИФОВ НА ТОВАРЫ И УСЛУГИ

на конец периода; в процентах

	Всего		В том числе на:					
	к предыдущему периоду	к декабрю предыдущего года	продовольственные товары		непродовольственные товары		услуги	
			к предыдущему периоду	к декабрю предыдущего года	к предыдущему периоду	к декабрю предыдущего года	к предыдущему периоду	к декабрю предыдущего года
2020 г.								
Январь	100.5	100.5	101.0	101.0	100.2	100.2	100.0	100.0
Февраль	100.1	100.6	99.9	100.9	100.0	100.2	100.8	100.8
Март	100.6	101.2	101.6	102.6	100.2	100.4	99.4	100.2
I квартал	101.2	101.2	102.6	102.6	100.4	100.4	100.2	100.2
Апрель	101.3	102.5	102.7	105.3	100.4	100.8	100.2	100.3
Май	100.2	102.7	100.2	105.5	100.1	100.9	100.3	100.7
Июнь	100.2	102.9	100.1	105.7	100.5	101.4	99.8	100.4
II квартал	101.7	102.9	103.0	105.7	101.0	101.4	100.3	100.4

	Всего		В том числе на:					
			продовольственные товары		непродовольственные товары		услуги	
	к предыдущему периоду	к декабрю предыдущего года	к предыдущему периоду	к декабрю предыдущего года	к предыдущему периоду	к декабрю предыдущего года	к предыдущему периоду	к декабрю предыдущего года
Июль	99.5	102.4	98.2	103.7	100.4	101.9	100.6	101.0
Август	99.9	102.3	99.1	102.8	100.2	102.1	100.7	101.7
Сентябрь	100.1	102.4	100.2	103.1	100.4	102.5	99.2	100.9
III квартал	99.5	102.4	97.5	103.1	101.1	102.5	100.4	100.9
Октябрь	100.8	103.1	101.5	104.6	100.5	103.1	99.8	100.7
Ноябрь	100.8	104.0	101.5	106.2	100.6	103.6	99.9	100.6
Декабрь	101.1	105.1	102.5	108.9	100.1	103.8	99.9	100.4
IV квартал	102.6	105.1	105.6	108.9	101.2	103.8	99.6	100.4
2021 г.								
Январь	100.5	100.5	100.9	100.9	100.1	100.1	100.1	100.1
Февраль	100.9	101.4	101.4	102.4	100.6	100.7	100.4	100.5
Март	101.5	103.0	102.9	105.4	100.6	101.4	100.1	100.7
I квартал	103.0	103.0	105.4	105.4	101.4	101.4	100.7	100.7
Апрель	100.3	103.2	100.3	105.6	100.4	101.8	100.1	100.8
Май	100.6	103.8	100.9	106.5	100.5	102.3	100.1	100.8
Июнь	100.3	104.1	100.1	106.6	100.5	102.8	100.5	101.3
II квартал	101.1	104.1	101.2	106.6	101.4	102.8	100.7	101.3
Июль	100.1	104.3	99.8	106.3	100.4	103.2	100.6	101.9
Август	99.9	104.2	98.6	104.8	100.8	104.0	101.3	103.2
Сентябрь	100.9	105.1	102.0	106.9	100.5	104.6	99.2	102.4
III квартал	101.0	105.1	100.3	106.9	101.7	104.6	101.1	102.4
Октябрь	102.1	107.3	103.8	110.9	100.7	105.3	100.7	103.2

Базовый индекс потребительских цен (БИПЦ), исключая изменения цен на отдельные товары, подверженные влиянию факторов административного или сезонного характера, в октябре 2021 года составил 101,7% (в октябре 2020 года – 100,8%).

В октябре 2021 года цены на **продовольственные товары** выросли на 3,8% (в октябре 2020 года – на 1,5%).

ИНДЕКСЫ ЦЕН НА ОТДЕЛЬНЫЕ ГРУППЫ И ВИДЫ ПРОДОВОЛЬСТВЕННЫХ ТОВАРОВ

на конец периода, в процентах

	К предыдущему месяцу			Октябрь 2021 г.		Январь – октябрь 2021 г. к январю-октябрю 2020 г.	Справочно октябрь 2020 г. к декабрю 2019 г.
	август 2021 г.	сентябрь 2021 г.	октябрь 2021 г.	декабрь 2020 г.	октябрю 2020 г.		
Продовольственные товары без алкогольных напитков	98.5	102.2	104.1	111.7	116.7	111.7	104.8
Хлеб и хлебобулочные изделия	100.2	99.8	106.3	107.7	109.0	110.8	110.3
Крупа и бобовые	99.7	101.5	100.8	108.0	107.0	109.4	121.7
Макаронные изделия	100.0	100.0	103.1	110.6	112.4	109.0	104.0
Мясо и птица	100.6	103.9	104.8	122.9	124.0	112.8	100.6
Рыба и морепродукты	100.3	101.3	99.4	109.0	111.0	110.1	105.2
Молоко и молочная продукция	99.7	101.3	102.3	106.1	104.7	102.8	105.2
Масло сливочное	100.8	99.8	100.5	102.1	102.7	103.9	103.8
Масло подсолнечное	99.9	100.1	99.4	101.4	114.8	127.4	115.5
Яйца	94.6	105.2	118.1	106.6	130.5	128.7	97.4
Сахар	98.9	101.0	103.4	104.0	103.9	148.6	184.6
Флодоовощная продукция	91.7	106.8	109.0	120.2	140.2	121.6	103.4
Алкогольные напитки	99.5	99.0	99.6	100.8	100.2	102.7	102.3

В октябре 2021 года наибольший рост цен наблюдался на помидоры свежие (на 61,9%), огурцы свежие (на 58,1%), картофель (на 30,1%), булочные изделия сдобные из муки высшего сорта (на 18,4%), яйца куриные (на 18,1%), чеснок (на 16,2%). Снизилась цена на лук репчатый (на 12,8%), виноград (на 9,6%), майонез (на 6,3%), воду минеральную и питьевую (на 4,4%), лимоны (на 4,2%), какао (на 3,7%).

ИНДЕКСЫ ЦЕН НА ОТДЕЛЬНЫЕ ГРУППЫ НЕПРОДОВОЛЬСТВЕННЫХ ТОВАРОВ

на конец периода, в процентах

	К предыдущему месяцу			Октябрь 2021 г.		Январь - октябрь 2021 г. к январю - октябрю 2020 г.	Справочно октябрь 2020 г. к декабрю 2019 г.
	август 2021 г.	сентябрь 2021 г.	октябрь 2021 г.	декабрю 2020 г.	октябрю 2020 г.		
Ткани	100.0	100.1	100.0	100.1	100.1	100.1	101.2
Одежда и белье	100.3	100.3	100.3	102.1	103.0	103.1	101.5
Трикотажные изделия	100.1	100.5	100.8	101.2	101.8	101.1	100.3
Обувь	100.0	100.6	100.5	101.0	101.2	102.3	102.7
Моющие и чистящие средства	102.3	99.4	100.1	104.0	107.5	107.3	102.8
Табачные изделия	100.0	100.0	100.0	117.9	118.2	109.4	107.0
Электротовары и другие бытовые приборы	100.2	100.9	100.9	102.2	103.3	102.7	104.2
Телерадиотовары	103.2	101.5	100.7	115.3	115.5	98.5	89.3
Медикаменты	99.0	100.2	101.8	103.9	106.8	109.7	111.5
Бензин автомобильный	101.5	99.8	100.1	107.1	107.1	105.5	102.0
марки АИ-92	101.7	99.6	100.0	107.2	107.2	105.6	101.9
марки АИ-95	101.6	99.7	100.1	107.8	107.8	106.0	102.2

В октябре 2021 года наибольшее повышение цен было отмечено на шины для легкового автомобиля (на 8,9%), крем для рук (на 6,8%), шампунь (на 6,5%), печь микроволновую (на 5,8%), пленки для новорожденных (на 5,7%). Снизилась цена на плиты древесностружечные (на 6,5%), газовое моторное топливо (на 3,9%), туалетную воду (на 3,2%), бумагу туалетную (на 2,9%), туфли женские закрытые с верхом из натуральной кожи (на 2,8%). Из медикаментов подорожали: валидол (на 8,8%), комбинированные анальгетики (на 7,3%), метамизол натрия (анальгин отечественный) (на 7%), корвалол (на 6,1%), ацетилсалициловая кислота (аспирин отечественный) (на 4,8%); подешевели: йод (на 2,8%), смекта (на 2%), азитромицин (на 1,5%), амброксол (на 1%), эналаприл (на 0,7%).

Индекс цен и тарифов на услуги в октябре 2021 года составил 100,7% (в октябре 2020 года – 99,8%).

ИНДЕКСЫ ЦЕН И ТАРИФОВ НА ОТДЕЛЬНЫЕ ГРУППЫ И ВИДЫ УСЛУГ

на конец периода, в процентах

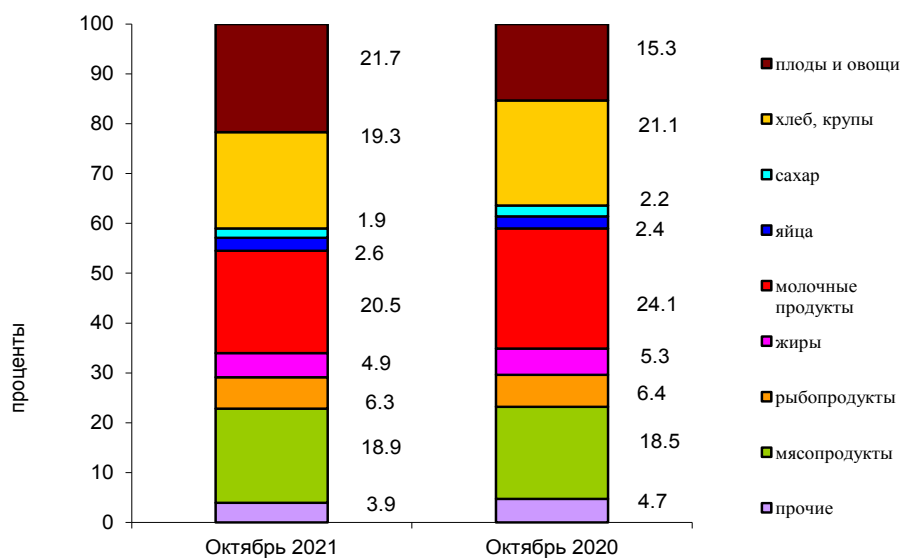
	К предыдущему месяцу			Октябрь 2021 г.		Январь - октябрь 2021 г. к январю - октябрю 2020 г.	Справочно октябрь 2020 г. к декабрю 2019 г.
	август 2021 г.	сентябрь 2021 г.	октябрь 2021 г.	декабрю 2020 г.	октябрю 2020 г.		
Жилищно-коммунальные услуги	100.1	100.1	100.0	103.2	103.3	102.7	101.4
жилищные услуги	100.5	100.6	100.1	103.4	103.8	102.3	99.4
оплата жилья в домах государственного и муниципального жилищных фондов	100.0	100.0	100.0	100.0	100.0	100.0	100.0
содержание и ремонт жилья (для граждан-собственников жилья в результате приватизации)	100.0	100.0	100.0	100.0	100.0	100.0	100.0
услуги по организации и выполнению работ по эксплуатации домов ЖК. ЖСК. ТСЖ	100.0	100.0	100.0	100.0	100.0	100.0	100.0
коммунальные услуги	100.0	100.0	100.0	103.0	103.0	102.9	102.1
водоснабжение холодное	100.0	100.0	100.0	100.9	100.9	102.5	103.6
водоотведение	100.0	100.0	100.0	100.0	100.0	102.0	103.3
водоснабжение горячее	100.0	100.0	100.0	103.1	103.1	102.3	101.7
отопление	100.0	100.0	100.0	103.2	103.2	102.3	101.7
газоснабжение	100.0	100.0	100.0	102.8	102.8	103.1	102.8
электроснабжение	100.0	100.0	100.0	104.5	104.5	104.6	104.7
Медицинские услуги	100.0	100.0	101.1	101.2	101.3	101.8	103.8
Услуги пассажирского транспорта	120.0	87.1	114.3	125.9	125.9	104.0	97.8
Услуги связи	100.0	100.0	100.0	99.2	96.2	95.4	100.9
Услуги организаций культуры	100.0	100.0	100.0	100.0	100.0	100.0	100.0
Санаторно-оздоровительные услуги	100.0	100.0	100.0	109.1	104.4	106.4	109.5
Услуги дошкольного воспитания	100.0	100.0	100.0	100.0	100.0	100.0	100.0
Услуги образования	100.0	102.8	100.0	102.8	102.8	102.1	101.9
Бытовые услуги	100.0	100.0	100.0	100.1	101.6	101.7	99.1
Услуги зарубежного туризма	103.6	96.5	89.7	105.1	105.1	111.6	102.2
Услуги физкультуры и спорта	100.0	100.0	100.0	100.0	100.0	100.0	100.0
Услуги страхования	100.0	100.0	100.0	100.0	100.0	100.0	100.0

В октябре 2021 года повышение цен и тарифов наблюдалось на проезд в маршрутном такси (на 33,3%), удаление зуба под местным обезболиванием (на 5,8%), изготовление коронки (на 4,7%), плату за пересылку простой посылки внутри России (на 3%), изготовление съемного протеза (на 2,3%). Понижение цен и тарифов наблюдалось на поездку на отдых в Турцию (на 29,1%), полет в салоне экономического класса (на 28,3%), проезд в купейном вагоне скорого нефирменного поезда дальнего следования (на 11%), проезд в плацкартном вагоне скорого нефирменного поезда дальнего следования (на 4,8%), процентную ставку за пользование потребительским кредитом (на 1,1%).

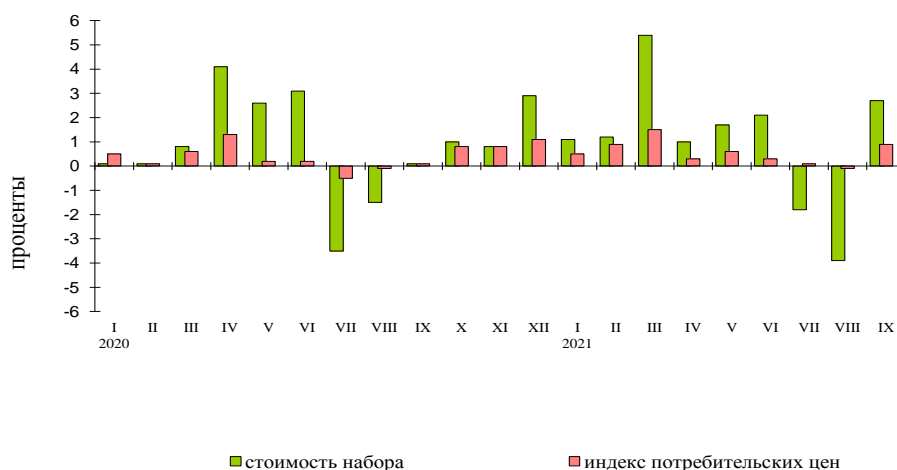
Стоимость фиксированного набора потребительских товаров и услуг для межрегиональных сопоставлений покупательной способности населения в расчете на месяц в среднем по республике в конце октября 2021 года составила 15824,49 руб. За месяц его стоимость выросла на 1,8%.

Стоимость условного (минимального) набора продуктов питания в расчете на месяц в среднем по республике в конце октября 2021 года составила 4822,26 руб, и по сравнению с предыдущим месяцем выросла на 6,3%.

СТРУКТУРА СТОИМОСТИ МИНИМАЛЬНОГО НАБОРА ПРОДУКТОВ ПИТАНИЯ
(в %, в расчете на 1 человека)



ДИНАМИКА ИЗМЕНЕНИЯ СТОИМОСТИ МИНИМАЛЬНОГО НАБОРА ПРОДУКТОВ ПИТАНИЯ И ПОТРЕБИТЕЛЬСКИХ ЦЕН НА ТОВАРЫ И УСЛУГИ в 2020 и 2021 ГОДАХ
(на конец месяца, в % к предыдущему месяцу)



5.2. ЦЕНЫ ПРОИЗВОДИТЕЛЕЙ

Индекс цен производителей промышленных товаров¹⁾ в октябре 2021 года относительно предыдущего месяца по предварительным данным, составил 97,8%.

ИНДЕКСЫ ЦЕН ПРОИЗВОДИТЕЛЕЙ ПРОМЫШЛЕННЫХ ТОВАРОВ

на конец периода; в процентах

	Всего		Из него по видам деятельности					
	к предыдущему периоду	к декабрю предыдущего года	добыча полезных ископаемых		обрабатывающие производства		обеспечение электрической энергией, газом и паром; кондиционирование воздуха	
			к предыдущему периоду	к декабрю предыдущего года	к предыдущему периоду	к декабрю предыдущего года	к предыдущему периоду	к декабрю предыдущего года
2020 г.								
Январь	101.4	101.4	100.0	100.0	101.6	101.6	101.1	101.1
Февраль	101.0	102.4	100.0	100.0	101.3	102.9	100.4	101.5
Март	99.0	101.4	100.0	100.0	99.9	102.7	96.8	98.2
I квартал	101.4	101.4	100.0	100.0	102.7	102.7	98.2	98.2
Апрель	99.9	101.3	101.1	101.1	99.8	102.5	100.1	98.3
Май	100.9	102.2	102.5	103.7	100.8	103.3	101.0	99.4
Июнь	100.0	102.3	103.2	107.0	100.7	104.1	97.9	97.2
II квартал	100.8	102.3	107.0	107.0	101.3	104.1	99.0	97.2
Июль	99.1	101.3	101.2	108.3	100.6	104.7	94.8	92.1
Август	97.1	98.4	100.4	108.7	91.0	95.2	115.1	106.0
Сентябрь	100.0	98.4	100.0	108.7	100.3	95.5	99.4	105.4
III квартал	96.2	98.4	101.6	108.7	91.7	95.5	108.4	105.4
Октябрь	101.1	99.5	100.0	108.7	101.3	96.7	100.7	106.1
Ноябрь	100.6	100.0	97.2	105.6	101.5	98.1	98.6	104.7
Декабрь	101.5	101.5	96.9	102.3	101.5	99.6	101.7	106.5
IV квартал	103.1	101.5	94.1	102.3	104.3	99.6	101.1	106.5
2021 г.								
Январь	101.1	101.1	101.3	101.3	100.9	100.8	101.9	101.9
Февраль	100.3	101.5	100.0	101.3	100.3	101.2	100.3	102.3
Март	100.4	101.9	100.0	101.3	100.4	101.6	100.6	102.9
I квартал	101.9	101.9	101.3	101.3	101.6	101.6	102.9	102.9
Апрель	99.1	101.0	100.0	101.3	99.3	100.8	98.7	101.6
Май	98.1	99.1	100.0	101.3	99.8	100.6	93.3	94.8
Июнь	97.2	96.3	100.0	101.3	98.7	99.3	92.2	87.4
II квартал	94.5	96.3	100.0	101.3	97.7	99.3	84.9	87.4
Июль	101.2	97.5	100.0	101.3	99.8	99.1	106.1	92.7
Август	102.0	99.4	100.0	101.3	98.2	97.3	113.8	105.5
Сентябрь	100.1	99.5	100.0	101.3	99.7	97.0	101.3	106.8
III квартал	103.3	99.5	100.0	101.3	97.7	97.0	122.2	106.8
Октябрь	97.8	97.4	100.0	101.3	98.8	95.8	95.2	101.6

1) На товары, предназначенные для реализации на внутреннем рынке.

ИНДЕКСЫ ЦЕН ПРОИЗВОДИТЕЛЕЙ ПО ОТДЕЛЬНЫМ ВИДАМ ЭКОНОМИЧЕСКОЙ ДЕЯТЕЛЬНОСТИ¹⁾

на конец периода; в процентах

	К предыдущему месяцу			Октябрь 2021 г.		Январь - октябрь 2021 г. к январю - октябрю 2020 г.	Справочно октябрь 2020 г. к декабрю 2019 г.
	август 2021 г.	сентябрь 2021 г.	октябрь 2021 г.	декабрю 2020 г.	октябрю 2020 г.		
Добыча полезных ископаемых	100.0	100.0	100.0	101.3	101.6	100.7	108.7
Обрабатывающие производства	98.2	99.7	98.8	95.8	101.0	108.5	96.7
из них:							
производство пищевых продуктов	99.9	107.5	100.9	112.9	115.7	108.0	100.8
производство напитков	97.0	98.4	98.1	89.6	96.1	109.0	113.4
производство молочной продукции	100.0	100.0	100.0	109.1	109.1	107.7	100.3
производство текстильных изделий	100.0	100.0	100.0	112.4	112.4	109.9	100.0
производство резиновых и пластмассовых изделий	102.6	100.0	100.0	113.0	113.0	108.0	100.0
производство прочей неметал- лической минеральной продукции	101.5	100.0	100.0	113.6	114.0	108.2	101.6
производство электрического оборудования	100.7	94.9	99.3	98.1	96.4	107.3	105.7
производство мебели	100.0	100.0	100.0	100.0	100.0	100.0	100.0
Обеспечение электрической энергией, газом и паром; кондиционирование воздуха	113.8	101.3	95.2	101.6	106.2	108.1	106.1
производство, передача и распределение электроэнергии	113.8	101.3	95.2	101.6	106.2	108.1	106.1

1) На товары, предназначенные для реализации на внутреннем рынке.

Сводный индекс цен на продукцию (затраты, услуги) инвестиционного назначения в октябре 2021 года составил 100,3%, в том числе индекс цен производителей на строительную продукцию – 100,3%, индекс цен приобретения машин и оборудования инвестиционного назначения – 100%, на прочую продукцию (затраты, услуги) инвестиционного назначения – 101,1%.

Индекс цен производителей сельскохозяйственной продукции в октябре 2021 года составил 98,9% в том числе индекс цен на продукцию растениеводства – 97,5%, на продукцию животноводства – 113,9%.

Тариф на грузовые перевозки автомобильным транспортом в октябре 2021 года составил 100%.

6.1. ГОСУДАРСТВЕННЫЕ ФИНАНСЫ (по данным Министерства финансов РСО-Алания)

ИСПОЛНЕНИЕ КОНСОЛИДИРОВАННОГО БЮДЖЕТА¹⁾

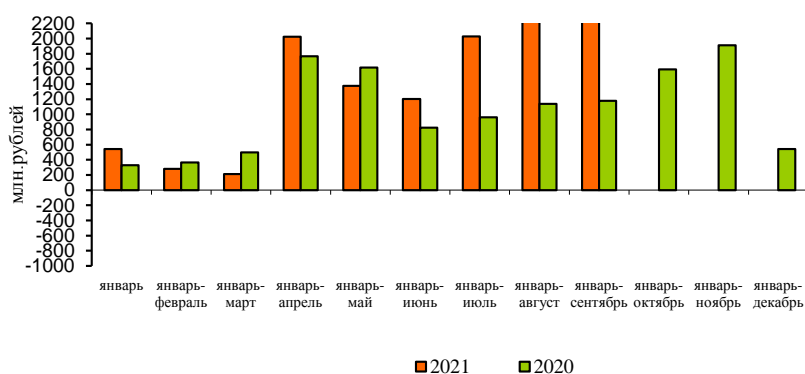
млн рублей

	2021 г.			Справочно 2020 г.		
	доходы	расходы	профицит, дефицит(-)	доходы	расходы	профицит, дефицит(-)
Январь	2201.7	1658.6	543.2	2231.0	1903.1	327.8
Январь - февраль	4742.6	4461.8	280.8	4621.9	4256.4	365.6
Январь - март	8737.1	8524.2	212.9	7783.9	7287.5	496.4
Январь - апрель	14079.6	12056.9	2022.7	12236.2	10470.0	1766.2
Январь - май	16731.5	15356.1	1375.5	15451.4	13835.5	1615.8
Январь - июнь	20774.6	19570.1	1204.5	18959.1	18134.6	824.5
Январь - июль	25206.8	23179.1	2027.7	23181.0	22221.8	959.2
Январь - август	29533.4	26977.2	2556.2	26959.8	25820.4	1139.4
Январь - сентябрь	33537.2	30833.3	2703.9	31090.4	29913.4	1177.0
Январь - октябрь				36107.1	34515.4	1591.7
Январь - ноябрь				40648.6	38735.3	1913.3
Январь - декабрь				48855.0	48314.5	540.5

1) Без учета государственных внебюджетных фондов.

Незначительное расхождение итогов от суммы слагаемых объясняется округлением данных.

ДЕФИЦИТ (ПРОФИЦИТ) КОНСОЛИДИРОВАННОГО БЮДЖЕТА



СТРУКТУРА КОНСОЛИДИРОВАННОГО БЮДЖЕТА НА 1 ОКТЯБРЯ 2021 ГОДА¹⁾

	<i>Млн рублей</i>	<i>В % к итогу</i>
Доходы (без внутренних оборотов)	33537.2	100
из них:		
налог на прибыль организаций	2235.5	6.7
налог на доходы физических лиц	5204.7	15.5
налог на добавленную стоимость	-	-
акцизы по подакцизным товарам (продукции)	3034.5	9.0
налоги на совокупный доход	986.3	2.9
налоги на имущество	1822.0	5.4
налоги, сборы и регулярные платежи за пользование природными ресурсами	15.5	0.0
задолженность и пересчеты по отменным налогам, сборам и иным обязательным платежам	-0.0	-
доходы от использования имущества, находящегося в государственной и муниципальной собственности	420.2	1.3
платежи при пользовании природными ресурсами	23.1	0.1
безвозмездные поступления	19199.5	57.2
из них:		
дотации на выравнивание уровня бюджетной обеспеченности	7869.6	23.5
возврат остатков субсидий и субвенций и иных межбюджетных трансфертов, имеющих целевое назначение, прошлых лет	-135.7	-
Расходы (без внутренних оборотов)	30833.3	100
из них на:		
общегосударственные вопросы	1507.9	4.9
национальную безопасность и правоохранительную деятельность	129.0	0.4
национальную экономику	4099.3	13.3
в том числе:		
общеэкономические вопросы	75.8	0.2
топливно-энергетический комплекс	-	-
сельское хозяйство и рыболовство	535.4	1.7
транспорт	128.5	0.4
дорожное хозяйство	2824.2	9.2
связь и информатика	21.5	0.1
прикладные научные исследования в области национальной экономики	-	-
другие вопросы в области национальной экономики	264.0	0.9
жилищно-коммунальное хозяйство	1913.9	6.2
социально-культурные мероприятия	23043.4	74.7
из них на:		
образование	8916.0	28.9
культуру, кинематографию	1122.9	3.6
средства массовой информации	205.4	0.7
здравоохранение	2470.7	8.0
физическую культуру и спорт	712.2	2.3
социальную политику	9616.2	31.2
1) Без учета государственных внебюджетных фондов. Незначительное расхождение итогов от суммы слагаемых объясняется округлением данных.		

6.2. НАЛОГОВАЯ СТАТИСТИКА

ПОСТУПЛЕНИЕ НАЛОГОВ, СБОРОВ И ИНЫХ ОБЯЗАТЕЛЬНЫХ ПЛАТЕЖЕЙ В БЮДЖЕТНУЮ СИСТЕМУ ПО ВИДАМ В ЯНВАРЕ-СЕНТЯБРЕ 2021 ГОДА ¹⁾ (по оперативным данным Управления ФНС России по РСО-Алания)

	В бюджеты всех уровней			в т. ч. в консолидированный бюджет РСО - Алания		
	млн рублей	удельный вес в общей сумме поступлений, %		млн рублей	удельный вес в общей сумме поступлений, %	
		2021 г.	2020 г.		2021 г.	2020 г.
Всего	13908.8	100	100	11382.2	100	100
в том числе:						
налог на добавленную стоимость	2037.0	14.6	14.8	-	-	-
налог на прибыль организаций	2327.9	16.7	10.7	2235.5	19.6	12.3
налог на доходы физических лиц	5209.3	37.5	41.9	5204.7	45.7	51.3
платежи за пользование природными ресурсами	38.4	0.3	0.1	15.5	0.1	0.1
акцизы	1345.4	9.7	14.4	1044.1	9.2	14.5
из них на:						
спирт этиловый из всех видов сырья	5.7	0.0	0.1	5.7	0.1	0.1
алкогольную продукцию с объемной долей этилового спирта свыше 9% (за исключением вин)	300.8	2.2	4.0	240.6	2.1	3.9
вина	357.8	2.6	6.3	357.8	3.1	7.7
пиво	418.7	3.0	2.2	418.7	3.7	2.8
автомобильный бензин	-	-	-	-	-	-
налоги на имущество	1822.0	13.1	11.4	1822.0	16.0	14.0
прочие	1128.8	8.1	6.7	1060.4	9.3	7.7

1) Незначительное расхождение итогов от суммы слагаемых объясняется округлением данных.

В январе-сентябре 2021 года в бюджетную систему России поступило налогов, сборов и иных обязательных платежей на сумму 13908,8 млн руб. что на 20% больше, чем в январе-сентябре 2020 года в бюджет республики, соответственно, 11382,2 млн руб. (рост на 20,4%).

Задолженность по налоговым платежам на 1 октября 2021 года составила 3646,2 млн руб. и выросла по сравнению с 1 октября 2020 года на 3,2%.

СТРУКТУРА ЗАДОЛЖЕННОСТИ ПО НАЛОГОВЫМ ПЛАТЕЖАМ В БЮДЖЕТНУЮ СИСТЕМУ НА 1 ОКТЯБРЯ 2021 ГОДА ¹⁾

	Задолженность		в том числе:			
	млн рублей	в % к итогу	недоимка	отсроченные (рассроченные) платежи	реструктурированная задолженность	приостановленные к взысканию платежи
Всего	3646.2	100	3646.2	-	0.0	-
в том числе:						
налог на добавленную стоимость	660.1	18.1	660.1	-	-	-
налог на прибыль организаций	71.7	2.0	71.7	-	-	-
налоги, сборы и регулярные платежи за пользование природными ресурсами на доходы физических лиц	16.5	0.5	16.5	-	-	-
акцизы	283.4	7.8	283.4	-	-	-
из них на:						
спирт этиловый из всех видов сырья	77.9	2.1	77.9	-	-	-
алкогольную продукцию с объемной долей этилового спирта свыше 9% (за исключением вин)	28.8	0.8	28.8	-	-	-
вина	0.1	0.0	0.1	-	-	-
пиво	11.4	0.3	11.4	-	-	-
автомобильный бензин	4.0	0.1	4.0	-	-	-
прочие	2614.5	71.7	2614.5	-	0.0	-

1) Незначительное расхождение итогов от суммы слагаемых объясняется округлением данных.

Задолженность по налогам и сборам на 1 октября 2021 года составила 26,2% от суммы поступлений в бюджет, в том числе по налогу на добавленную стоимость – 32,4%, по налогу на прибыль 3,1%.

Недоимка по налоговым платежам на 1 октября 2021 года составила 100% от общего объема задолженности.

6.3. ФИНАНСОВЫЕ РЕЗУЛЬТАТЫ ДЕЯТЕЛЬНОСТИ ОРГАНИЗАЦИЙ

(без субъектов малого предпринимательства)

Сальдированный финансовый результат (прибыль минус убыток) организаций (без субъектов малого предпринимательства, кредитных организаций, государственных (муниципальных) учреждений, не кредитных финансовых организаций) в действующих ценах в январе-сентябре 2021 года сложился отрицательно и составил 2191,2 млн рублей.

САЛЬДИРОВАННЫЙ ФИНАНСОВЫЙ РЕЗУЛЬТАТ ОРГАНИЗАЦИЙ ПО ВИДАМ ЭКОНОМИЧЕСКОЙ ДЕЯТЕЛЬНОСТИ В ЯНВАРЕ-СЕНТЯБРЕ 2021 ГОДА

	Млн рублей	Число прибыльных организаций в % к общему числу организаций	Сумма прибыли, млн рублей	Число убыточных организаций в % к общему числу организаций	Сумма убытка, млн рублей
Всего	-2191.2	55.2	1469.1	44.8	3660.3
из них:					
Сельское, лесное хозяйство, охота, рыболовство и рыбоводство	... ¹⁾	50.0	... ¹⁾	50.0	... ¹⁾
Добыча полезных ископаемых	... ¹⁾	100.0	... ¹⁾	-	-
Обрабатывающие производства	717.7	56.5	964.5	43.5	246.8
Обеспечение электрической энергией, газом и паром; кондиционирование воздуха	-3010.1	10.0	... ¹⁾	90.0	3011.1
Водоснабжение; водоотведение, организация сбора и утилизации отходов, деятельность по ликвидации загрязнений	... ¹⁾	54.5	28.5	45.5	35.7
Строительство	81.0	66.7	88.5	33.3	... ¹⁾
Торговля оптовая и розничная; ремонт автотранспортных средств и мотоциклов	52.0	71.4	114.6	28.6	... ¹⁾
Транспортировка и хранение	-81.5	30.0	157.9	70.0	239.4
Деятельность гостиниц и предприятий общественного питания	... ¹⁾	100.0	... ¹⁾	-	-
Деятельность в области информации и связи	-3.8	40.0	... ¹⁾	60.0	4.3
Деятельность финансовая и страховая	-	-	-	-	-
Деятельность по операциям с недвижимым имуществом	... ¹⁾	50.0	-	50.0	... ¹⁾
Деятельность профессиональная, научная и техническая	-	-	-	-	-
Деятельность административная и сопутствующие дополнительные услуги	0.7	100.0	0.7	-	-
Государственное управление и обеспечение военной безопасности; социальное обеспечение	-	-	-	-	-
Образование	3.0	83.3	4.2	16.7	... ¹⁾
Деятельность в области здравоохранения и социальных услуг	2.2	80.0	2.2	20.0	... ¹⁾
Деятельность в области культуры, спорта, организации досуга и развлечений	-	-	-	-	-
Предоставление прочих видов услуг	... ¹⁾	100.0	... ¹⁾	-	-
1) Данные не публикуются в целях обеспечения конфиденциальности первичных статистических данных, полученных от организаций в соответствии с Федеральным законом от 29.11.07 №282-ФЗ «Об официальном статистическом учете и системе государственной статистики в Российской Федерации» (ст. 4, п.5; ст.9, п.1).					

Доля убыточных организаций в январе-сентябре 2021 года увеличилась по сравнению с январем-сентябрем 2020 года на 5,2 процентных пункта и составила 44,8%.

6.4. СОСТОЯНИЕ ПЛАТЕЖЕЙ И РАСЧЕТОВ В ОРГАНИЗАЦИЯХ

Суммарная задолженность по обязательствам (кредиторская, задолженность по кредитам банков и займам) организаций на 1 октября 2021 года составила 60443,9 млн рублей, из нее просроченная – 26442,8 млн руб. или 43,7% от общей суммы задолженности.

Кредиторская задолженность на 1 октября 2021 года составила 47188,4 млн рублей, из нее просроченная – 26384,5 млн рублей или 55,9% от общей суммы кредиторской задолженности.

РАЗМЕР И СТРУКТУРА ПРОСРОЧЕННОЙ КРЕДИТОРСКОЙ ЗАДОЛЖЕННОСТИ ПО ВИДАМ ЭКОНОМИЧЕСКОЙ ДЕЯТЕЛЬНОСТИ НА 1 ОКТЯБРЯ 2021 ГОДА

млн рублей

	Просроченная кредиторская задолженность	из нее		
		поставщикам	в бюджет	по платежам в государственные внебюджетные фонды
Всего	26384.5	24676.4	320.7	302.9
из них:				
Сельское, лесное хозяйство, охота, рыболовство и рыбоводство	-	-	-	-
Добыча полезных ископаемых	-	-	-	-
Обрабатывающие производства	516.3	186.6	... ¹⁾	... ¹⁾
Обеспечение электрической энергией, газом и паром; кондиционирование воздуха	24784.8	23702.6	... ¹⁾	... ¹⁾
Водоснабжение; водоотведение, организация сбора и утилизации отходов, деятельность по ликвидации загрязнений	637.6	431.1	80.7	96.0
Строительство	... ¹⁾	... ¹⁾	-	-
Торговля оптовая и розничная; ремонт автотранспортных средств и мотоциклов	... ¹⁾	... ¹⁾	-	-
Транспортировка и хранение	179.8	111.1	18.2	49.5
Деятельность гостиниц и предприятий общественного питания	-	-	-	-
Деятельность в области информации и связи	-	-	-	-
Деятельность финансовая и страховая	-	-	-	-
Деятельность по операциям с недвижимым имуществом	... ¹⁾	... ¹⁾	... ¹⁾	... ¹⁾
Деятельность профессиональная, научная и техническая	-	-	-	-
Деятельность административная и сопутствующие дополнительные услуги	-	-	-	-
Государственное управление и обеспечение военной безопасности; социальное обеспечение	-	-	-	-
Образование	-	-	-	-
Деятельность в области здравоохранения и социальных услуг	-	-	-	-
Деятельность в области культуры, спорта, организации досуга и развлечений	-	-	-	-
Предоставление прочих видов услуг	-	-	-	-
1) Данные не публикуются в целях обеспечения конфиденциальности первичных статистических данных, полученных от организаций в соответствии с Федеральным законом от 29.11.07 №282-ФЗ «Об официальном статистическом учете и системе государственной статистики в Российской Федерации» (ст. 4, п.5; ст.9, п.1).				

Задолженность организаций по полученным кредитам и займам на 1 октября 2021 года составила 13255,5 млн рублей, в том числе просроченная задолженность – 58,2 млн рублей или 0,4% от объема задолженности по полученным кредитам и займам.

**РАЗМЕР И СТРУКТУРА ПРОСРОЧЕННОЙ ЗАДОЛЖЕННОСТИ ПО КРЕДИТАМ БАНКОВ
И ЗАЙМАМ ПО ВИДАМ ЭКОНОМИЧЕСКОЙ ДЕЯТЕЛЬНОСТИ НА 1 ОКТЯБРЯ 2021 ГОДА**

млн рублей

	Задолженность по полученным кредитам и займам		Структура просроченной задолженности по кредитам банков и займам, в % к итогу
	всего	в том числе просроченная	
Всего	13255.5	58.2	100
из них:			
Сельское, лесное хозяйство, охота, рыболовство и рыбоводство	... ¹⁾	-	-
Добыча полезных ископаемых	... ¹⁾	-	-
Обрабатывающие производства	3029.9	... ¹⁾	... ¹⁾
Обеспечение электрической энергией, газом и паром; кондиционирование воздуха	... ¹⁾	... ¹⁾	... ¹⁾
Водоснабжение; водоотведение, организация сбора и утилизации отходов, деятельность по ликвидации загрязнений	-	-	-
Строительство	123.6	... ¹⁾	... ¹⁾
Торговля оптовая и розничная; ремонт автотранспортных средств и мотоциклов	550.7	-	-
Транспортировка и хранение	382.8	... ¹⁾	... ¹⁾
Деятельность гостиниц и предприятий общественного питания	-	-	-
Деятельность в области информации и связи	-	-	-
Деятельность финансовая и страховая	-	-	-
Деятельность по операциям с недвижимым имуществом	... ¹⁾	... ¹⁾	... ¹⁾
Деятельность профессиональная, научная и техническая	-	-	-
Деятельность административная и сопутствующие дополнительные услуги	-	-	-
Государственное управление и обеспечение военной безопасности; социальное обеспечение	-	-	-
Образование	5.2	-	-
Деятельность в области здравоохранения и социальных услуг	67.7	-	-
Деятельность в области культуры, спорта, организации досуга и развлечений	-	-	-
Предоставление прочих видов услуг	-	-	-
1) Данные не публикуются в целях обеспечения конфиденциальности первичных статистических данных, полученных от организаций в соответствии с Федеральным законом от 29.11.07 №282-ФЗ «Об официальном статистическом учете и системе государственной статистики в Российской Федерации» (ст. 4, п.5; ст.9, п.1).			

Дебиторская задолженность на 1 октября 2021 года составила 16978,2 млн рублей, из нее просроченная – 3693,6 млн рублей или 21,8% от общей суммы дебиторской задолженности.

**РАЗМЕР И СТРУКТУРА ПРОСРОЧЕННОЙ ДЕБИТОРСКОЙ ЗАДОЛЖЕННОСТИ
ПО ВИДАМ ЭКОНОМИЧЕСКОЙ ДЕЯТЕЛЬНОСТИ НА 1 ОКТЯБРЯ 2021 ГОДА**

млн рублей

	Просроченная дебиторская задолженность	В том числе:		
		покупателей	из нее:	
			по полученным векселям	государственных заказчиков по оплате за поставленную продукцию
Всего	3693.6	2562.2	-	... ¹⁾
из них:				
Сельское, лесное хозяйство, охота, рыболовство и рыбоводство	-	-	-	-
Добыча полезных ископаемых	-	-	-	-
Обрабатывающие производства	131.6	83.4	-	-
Обеспечение электрической энергией, газом и паром; кондиционирование воздуха	2733.5	1652.7	-	-
Водоснабжение; водоотведение, организация сбора и утилизации отходов, деятельность по ликвидации загрязнений	472.1	472.1	-	-
Строительство	... ¹⁾	... ¹⁾	-	-
Торговля оптовая и розничная; ремонт автотранспортных средств и мотоциклов	... ¹⁾	... ¹⁾	-	... ¹⁾
Транспортировка и хранение	34.2	34.2	-	-
Деятельность гостиниц и предприятий общественного питания	-	-	-	-
Деятельность в области информации и связи	... ¹⁾	... ¹⁾	-	-
Деятельность финансовая и страховая	-	-	-	-
Деятельность по операциям с недвижимым имуществом	-	-	-	-
Деятельность профессиональная, научная и техническая	-	-	-	-
Деятельность административная и сопутствующие дополнительные услуги	... ¹⁾	... ¹⁾	-	... ¹⁾
Государственное управление и обеспечение военной безопасности; социальное обеспечение	-	-	-	-
Образование	-	-	-	-
Деятельность в области здравоохранения и социальных услуг	-	-	-	-
Деятельность в области культуры, спорта, организации досуга и развлечений	-	-	-	-
Предоставление прочих видов услуг	... ¹⁾	... ¹⁾	-	-
1) Данные не публикуются в целях обеспечения конфиденциальности первичных статистических данных, полученных от организаций в соответствии с Федеральным законом от 29.11.07 №282-ФЗ «Об официальном статистическом учете и системе государственной статистики в Российской Федерации» (ст. 4, п.5; ст.9, п.1).				

**ОСНОВНЫЕ ПОКАЗАТЕЛИ,
ХАРАКТЕРИЗУЮЩИЕ УРОВЕНЬ ЖИЗНИ НАСЕЛЕНИЯ¹⁾**

	Сентябрь 2021г.	В % к		Январь- сентябрь 2021г.	Январь- сентябрь 2021 г. в % к январю- сентябрю 2020г.	Справочно		
		сентябрю 2020г.	августу 2021г.			сентябрь 2020г. в % к		Январь- сентябрь 2020 г. в % к январю- сентябрю 2019г.
						сентябрю 2019г.	августу 2020г.	
Денежные доходы (в среднем на душу населения), рублей				24148.6	108.8			97.3
Реальные располагаемые денежные доходы					101.9			94.0
Среднемесячная начисленная заработная плата одного работника:								
номинальная, рублей	31414.8	106.6	107.7	31437.1	106.1	106.6	103.1	106.5
реальная		98.8	106.7		99.7	102.8	103.1	104.1
<i>1)Предварительные данные.</i>								

7.1 ДЕНЕЖНЫЕ ДОХОДЫ

Реальные денежные доходы населения по предварительной оценке за январь-сентябрь 2021 года составили 101,6%.

РЕАЛЬНЫЕ ДЕНЕЖНЫЕ ДОХОДЫ НАСЕЛЕНИЯ^{1,2)}

	В % к	
	предыдущему периоду	соответствующему периоду предыдущего года
2020		
I квартал	72,0	107,7
II квартал	95,5	84,2
I полугодие	x	94,7
III квартал	116,2	94,8
Январь-сентябрь	x	94,8
2021		
I квартал	73,6	95,6
II квартал	106,1	106,3
I полугодие	x	100,8
III квартал	112,4	102,9
Январь-сентябрь	x	101,6
<i>1) Предварительные данные.</i>		
<i>2) Оценка показателя за указанные периоды рассчитана в соответствии с Методологическими положениями по расчету показателей денежных доходов и расходов населения (приказ № 465 от 02.07.2014 с изменениями № 680 от 20.11.2018).</i>		

ДЕНЕЖНЫЕ ДОХОДЫ^{1,2)}
(в среднем на душу населения)

	Денежные доходы, рублей	В % к	
		предыдущему периоду	соответствующему периоду предыдущего года
2020г.			
I квартал	21496,6	73,2	109,4
II квартал	20906,9	97,3	86,5
I полугодие	21201,8	х	96,8
III квартал	24212,2	115,8	98,3
Январь-сентябрь	22205,3	х	97,3
2021г.			
I квартал	21889,3	75,9	101,8
II квартал	23697,0	108,3	113,3
I полугодие	22793,1	х	107,5
III квартал	26859,5	113,3	110,9
Январь-сентябрь	24148,6	х	108,8

1) Предварительные данные.
2) Оценка показателя за указанные периоды рассчитана в соответствии с Методологическими положениями по расчету показателей денежных доходов и расходов населения (приказ № 465 от 02.07.2014 с изменениями № 680 от 20.11.2018).

Заработная плата. Среднемесячная номинальная начисленная заработная плата в сентябре 2021 г., по оценке, составила 31414,8 рубля и по сравнению с сентябрем 2020 г. увеличилась на 6,6%, в январе – сентябре 2021 г. – 31437,1 рубля и по сравнению с январем – сентябрем 2020 г. увеличилась на 6,1%.

**ДИНАМИКА СРЕДНЕМЕСЯЧНОЙ НОМИНАЛЬНОЙ И РЕАЛЬНОЙ
НАЧИСЛЕННОЙ ЗАРАБОТНОЙ ПЛАТЫ РАБОТНИКОВ ОРГАНИЗАЦИЙ**

	Среднемесячная номинальная начисленная заработная плата, рублей	В % к ¹⁾		Реальная начисленная заработная плата в % к	
		соответ- ствующему периоду предыдущего года	предыдущему периоду	соответствующему периоду предыдущего года	предыдущему периоду
2020					
Январь	27596,4	104,5	74,6	103,0	74,2
Февраль	28462,6	107,8	102,4	106,9	102,3
Март	28437,1	105,1	99,9	103,8	99,3
I квартал	28228,5	106,0		104,7	
Апрель	28801,4	104,1	99,9	101,8	98,6
Май	32912,2	112,9	114,3	110,6	114,1
Июнь	32720,9	102,8	99,4	99,8	99,2
II квартал	31473,1	106,5		104,0	
I полугодие	29888,6	106,5		104,6	
Июль	29868,4	107,5	91,4	104,4	91,8
Август	28258,1	107,3	96,3	103,9	96,4
Сентябрь	29128,5	106,6	103,1	102,8	103,1
III квартал	28915,5	106,5		103,1	
Январь – сентябрь	29565,1	106,5		104,1	
Октябрь	29881,7	108,1	102,0	103,5	101,2
Ноябрь	29134,0	101,7	96,8	97,5	96,1
Декабрь	40572,0	107,5	139,2	102,3	137,7
IV квартал	33284,2	106,1	114,9	101,4	113,0
Год	30479,0	106,0		103,0	
2021					
Январь	29595,1	105,0	72,6	100,0	72,3
Февраль	29822,3	106,0	100,5	100,2	99,6
Март	30820,4	108,3	103,3	101,4	101,7
I квартал	30104,3	106,5		100,6	
Апрель	31555,2	109,6	101,7	103,6	101,4
Май	32916,2	99,8	104,7	94,0	104,1
Июнь	36492,7	110,4	111,3	103,9	111,0
II квартал	33659,0	106,8		100,7	109,3
I полугодие	31904,6	106,8		100,8	
Июль	30423,8	103,1	83,3	96,4	83,2
Август	28681,4	100,9	92,9	93,5	92,1
Сентябрь	31414,8	106,6	107,7	98,8	106,7

	Среднемесячная номинальная начисленная заработная плата, рублей	В % к ¹⁾		Реальная начисленная заработная плата в % к	
		соответствующему периоду предыдущего года	предыдущему периоду	соответствующему периоду предыдущего года	предыдущему периоду
III квартал	30484.5	104.6		97.5	
Январь – сентябрь	31437.1	106.1		99.7	

1) Темпы роста (снижения) рассчитаны по сопоставимой совокупности организаций отчетного и предыдущего периодов.

**СРЕДНЕМЕСЯЧНАЯ НАЧИСЛЕННАЯ ЗАРАБОТНАЯ ПЛАТА РАБОТНИКОВ ОРГАНИЗАЦИЙ
(БЕЗ ВЫПЛАТ СОЦИАЛЬНОГО ХАРАКТЕРА) ПО ВИДАМ ЭКОНОМИЧЕСКОЙ ДЕЯТЕЛЬНОСТИ**

	Сентябрь 2021 г.			Январь-сентябрь 2021 г.		
	рублей	в % к ¹⁾		рублей	в % к	
		сентябрю 2020г.	августу 2021г.		январю-сентябрю 2020г.	к уровню среднемесячной заработной платы по республике
Всего	31414.8	106.6	107.7	31437.1	106.1	100
из них:						
Сельское, лесное хозяйство, охота, рыболовство и рыбоводство	21006.7	116.7	93.2	21440.3	125.1	68.2
Добыча полезных ископаемых	24897.3	85.5	84.7	29675.5	112.9	94.4
Обрабатывающие производства	24849.2	114.1	94.9	23788.7	115.8	75.7
Обеспечение электрической энергией, газом и паром; кондиционирование воздуха	36639.1	95.5	86.7	42312.4	105.0	134.6
Водоснабжение; водоотведение, организация сбора и утилизации отходов, деятельность по ликвидации загрязнений	22276.8	81.5	100.0	22149.0	104.5	70.5
Строительство	19588.8	102.0	87.3	20740.2	106.1	66.0
Торговля оптовая и розничная; ремонт автотранспортных средств и мотоциклов	20408.1	94.5	76.2	24092.1	113.5	76.6
Транспортировка и хранение	31508.4	113.3	91.5	31845.8	109.0	101.3
Деятельность гостиниц и предприятий общественного питания	19391.4	134.7	113.3	17773.4	133.9	56.5
Деятельность в области информации и связи	29387.5	101.0	81.1	34788.0	105.1	110.7
Деятельность финансовая и страховая	43420.5	96.7	85.5	49978.8	111.9	159.0
Деятельность по операциям с недвижимым имуществом	17844.7	118.8	114.7	17620.0	109.8	56.0
Деятельность профессиональная, научная и техническая	24237.8	148.3	100.1	24593.5	119.4	78.2
Деятельность административная и сопутствующие дополнительные услуги	16088.6	93.1	88.1	18214.4	90.2	57.9
Государственное управление и обеспечение военной безопасности; социальное обеспечение	54888.9	118.4	111.3	50204.0	106.9	159.7
Образование	25250.0	105.6	184.6	25103.8	109.6	79.9
Деятельность в области здравоохранения и социальных услуг	27475.3	91.7	95.1	29186.5	94.1	92.8
Деятельность в области культуры, спорта, организации досуга и развлечений	22960.4	103.9	129.5	23050.6	107.5	73.3
Предоставление прочих видов услуг	20995.2	150.4	98.8	21030.6	104.4	66.9

¹⁾ Темпы роста (снижения) рассчитаны по сопоставимой совокупности организаций отчетного и предыдущего периодов.

Просроченная задолженность по заработной плате (по данным, полученным от организаций, кроме субъектов малого предпринимательства). Суммарная задолженность по заработной плате по кругу наблюдаемых видов экономической деятельности на 1 ноября 2021 г. составила 9,3 млн рублей.

ДИНАМИКА ПРОСРОЧЕННОЙ ЗАДОЛЖЕННОСТИ ПО ЗАРАБОТНОЙ ПЛАТЕ¹⁾

на начало месяца

	Просроченная задолженность по заработной плате		В том числе задолженность				Численность работников, перед которыми имеется просроченная задолженность по заработной плате, человек
			из-за несвоевременного получения денежных средств из бюджетов всех уровней		из-за отсутствия собственных средств		
	тыс.рублей	в % к предыдущему месяцу	тыс.рублей	в % к предыдущему месяцу	тыс.рублей	в % к предыдущему месяцу	
2020							
Январь	29051	90.5	-	-	29051	90.5	231
Февраль	29126	100.3	-	-	29126	100.3	231
Март	29425	101.0	-	-	29425	101.0	249
Апрель	29500	100.3	-	-	29500	100.3	249
Май	29964	101.6	-	-	29964	101.6	256
Июнь	30854	103.0	-	-	30854	103.0	255
Июль	30929	100.2	-	-	30929	100.2	255
Август	31004	100.2	-	-	31004	100.2	255
Сентябрь	31079	100.2	-	-	31079	100.2	255
Октябрь	31154	100.2	-	-	31154	100.2	255
Ноябрь	31229	100.2	-	-	31229	100.2	255
Декабрь	31304	100.2	-	-	31304	100.2	255
2021							
Январь	31379	100.2	-	-	31379	100.2	255
Февраль	31454	100.2	-	-	31454	100.2	255
Март	11333	36.0	-	-	11333	36.0	110
Апрель	8626	76.1	-	-	8626	76.1	7
Май	8702	100.9	-	-	8702	100.9	7
Июнь	8778	100.9	-	-	8778	100.9	7
Июль	8854	100.9	-	-	8854	100.9	7
Август	8930	100.9	-	-	8930	100.9	7
Сентябрь	9006	100.9	-	-	9006	100.9	7
Октябрь	9082	100.8	-	-	9082	100.8	7
Ноябрь	9281	102.2	-	-	9281	102.2	16

¹⁾ По кругу наблюдаемых видов экономической деятельности (без субъектов малого предпринимательства).

Пенсии. По данным отделения Пенсионного фонда Российской Федерации по Республике Северная Осетия-Алания численность пенсионеров по состоянию на 1 октября 2021 года составила 196,1 тыс. человек. Средний размер назначенных пенсий составил 13823 рубля и увеличился по сравнению с 1 октября 2020 года на 4,8%. Реальный размер назначенных пенсий, рассчитанный с учетом индекса потребительских цен, составил 95,9%.

ДИНАМИКА СРЕДНЕГО РАЗМЕРА НАЗНАЧЕННЫХ ПЕНСИЙ

	Средний размер назначенных пенсий, рублей	Реальный размер назначенных пенсий, в % к соответствующей дате предыдущего года	Средний размер назначенных пенсий в % к	
			среднему размеру начисленной заработной платы	величине прожиточного минимума
2020				
на 1 января	13175,6	103,8	47,7	176,4
на 1 апреля	13198,8	103,1	45,8	172,5
на 1 июля	13201,1	102,5	45,0	164,1
на 1 октября	13186,0	100,8	44,1	165,4
2021				
на 1 января	13840,5	100,0	46,8	173,8
на 1 апреля	13834,9	99,1	43,8	165,4
на 1 июля	13814,0	97,9	45,4	165,1
на 1 октября	13823,0	95,9	... ¹⁾	165,2

1) Данные для расчета отсутствуют.

Численность рабочей силы в возрасте 15 лет и старше в октябре 2021 года составила 311,0 тыс. человек, в их числе 273,5 тыс. человек, или 87,9% рабочей силы были заняты в экономике и 37,5 тыс. человек или 12,1% не имели занятия.

ДИНАМИКА ЧИСЛЕННОСТИ РАБОЧЕЙ СИЛЫ В ВОЗРАСТЕ 15 ЛЕТ И СТАРШЕ

	Численность рабочей силы, тыс. человек	В том числе		Уровень занятости, %	Уровень безработицы, %
		заняты	безработные		
2020					
Январь	249.8	215.0	34.8	38.4	13.9
Февраль	303.7	261.0	42.7	46.7	14.1
Март	220.9	189.0	31.9	33.8	14.4
Апрель	271.7	224.7	47.0	40.2	17.3
Май	262.4	215.4	47.0	38.5	17.9
Июнь	266.3	218.4	47.9	39.0	18.0
Июль	298.9	251.2	47.7	44.9	16.0
Август	314.0	266.5	47.5	47.6	15.1
Сентябрь	285.1	243.1	42.0	43.5	14.7
Октябрь	293.8	251.1	42.7	44.9	14.5
Ноябрь	319.7	272.6	47.1	48.7	14.7
Декабрь	335.6	285.5	50.1	51.0	14.9
<i>Год (в среднем за месяц)¹⁾</i>	285.2	241.1	44.0	43.1	15.4
2021					
Январь	327.4	277.9	49.4	49.9	15.1
Февраль	302.1	256.8	45.3	46.1	14.9
Март	325.1	277.8	47.4	49.8	14.6
Апрель	308.4	264.3	44.1	47.4	14.3
Май	307.4	263.6	43.8	47.3	14.2
Июнь	316.6	273.0	43.5	49.0	13.8
Июль	310.5	269.3	41.2	48.3	13.3
Август	312.5	273.1	39.4	49.0	12.6
Сентябрь	312.2	273.4	38.8	49.1	12.4
Октябрь	311.0	273.5	37.5	49.1	12.1
<i>1) Предварительные данные</i>					

Численность работников. В сентябре 2021 года численность штатных работников (без учета совместителей) организаций, не относящихся к субъектам малого предпринимательства, средняя численность работников которых превышает 15 человек, составила 96,0 тыс. человек. На условиях совместительства и по договорам гражданско-правового характера для работы в этих организациях привлекалось еще 4,9 тыс. человек (в эквиваленте полной занятости). Число замещенных рабочих мест работниками списочного состава, совместителями и лицами, выполнявшими работы по договорам гражданско-правового характера, в организациях в сентябре 2021 года составило 100,9 тыс. человек.

ДИНАМИКА ЧИСЛА ЗАМЕЩЕННЫХ РАБОЧИХ МЕСТ В ОРГАНИЗАЦИЯХ
(без субъектов малого предпринимательства)

	Сентябрь 2021 г.	В % к		Январь- сентябрь 2021 г.	Январь- сентябрь 2021 г. в % к январю- сентябрю 2020 г.	Справочно		
		сентябрю 2020 г.	августу 2021 г.			сентябрь 2020г. в % к		январь- сентябрь 2020 г. в % к январю- сентябрю 2019 г.
						сентябрю 2019 г.	августу 2020 г.	
Всего замещенных рабочих мест	100920	100.1	100.5	101073	100.8	103.1	102.2	105.1
в том числе:								
работниками списочного состава (без внешних совместителей)	96017	100.2	100.1	96294	100.9	102.4	101.6	104.5
внешними совместителями	2898	108.5	104.1	2900	110.5	108.9	108.6	112.9
работниками, выполнявшими работы по договорам гражданско- правового характера	2004	87.2	114.4	1879	86.8	132.8	124.2	131.1

Безработица. В октябре 2021 года по итогам выборочного обследования рабочей силы 37,5 тыс. человек или 12,1% рабочей силы классифицировались как безработные (в соответствии с методологией Международной Организации Труда). По информации Комитета РСО-Алания по занятости населения в качестве безработных было зарегистрировано 7,2 тыс. человек, из них 3,5 тыс. человек получали пособие по безработице.

**ДИНАМИКА ЧИСЛЕННОСТИ НЕЗАНЯТЫХ И БЕЗРАБОТНЫХ ГРАЖДАН,
ЗАРЕГИСТРИРОВАННЫХ В КОМИТЕТЕ РСО-АЛАНИЯ ПО ЗАНЯТОСТИ НАСЕЛЕНИЯ**

	Число незанятых граждан, состоящих на учете в службах занятости,	Из них имеют статус безработного		Уровень зарегистрированной безработицы, %	
		человек	в %		
			соответствующему месяцу предыдущего года		предыдущему месяцу
2020					
Январь	5482	5187	66.0	1.7	
Февраль	5915	5623	62.9	1.8	
Март	5449	5214	55.8	1.7	
Апрель	7369	6830	74.2	2.2	
Май	10570	10214	133.4	3.3	
Июнь	15967	15353	в 2.2 р.	4.9	
Июль	21932	21648	в 3.3 р.	7.0	
Август	25363	25217	в 4.1 р.	8.1	
Сентябрь	27214	27118	в 4.5 р.	8.7	
Октябрь	25961	25824	в 4.4 р.	8.3	
Ноябрь	22071	21911	в 4.0 р.	7.0	
Декабрь	19539	19404	в 3.5 р.	6.2	
2021					
Январь	18692	18530	в 3.6 р.	6.5	
Февраль	17786	17611	в 3.1 р.	6.2	
Март	16591	16435	в 3.2 р.	5.8	
Апрель	15692	15560	в 2.3 р.	5.5	
Май	14355	14154	138.6	5.0	
Июнь	13142	12962	84.4	4.6	
Июль	11479	11278	52.1	4.0	
Август	10813	10677	42.3	3.8	
Сентябрь	8786	8706	32.1	3.1	
Октябрь	7235	7157	27.7	2.5	

На конец октября 2021 года уровень официально регистрируемой безработицы составил 2,5% от численности рабочей силы, против 8,3 % на соответствующую дату прошлого года.

В октябре 2021 года в службу занятости за содействием в поиске подходящей работы обратились 1043 человека, из них незанятых граждан 928. Численность граждан, снятых с регистрационного учета в целях поиска подходящей работы составила 2511 человек, из них 242 в связи с трудоустройством.

**ДИНАМИКА ПОТРЕБНОСТИ ОРГАНИЗАЦИЙ В РАБОТНИКАХ, ЗАЯВЛЕННОЙ
В КОМИТЕТ РСО-АЛАНИЯ ПО ЗАНЯТОСТИ НАСЕЛЕНИЯ**

на конец месяца

	Потребность организаций в работниках, заявленная в службу занятости населения, человек	Нагрузка незанятого трудовой деятельностью населения на одну заявленную вакансию		
		человек	в % к	
			соответствующему периоду предыдущего года	предыдущему периоду
2020				
Январь	1219	4.5	47.4	100.0
Февраль	1318	4.5	47.4	100.0
Март	1148	4.7	61.8	104.4
Апрель	1048	7.0	85.4	148.9
Май	571	18.5	в 3.1 р.	в 2.6 р.
Июнь	960	16.6	в 2.7 р.	89.7
Июль	1101	19.9	в 3.8 р.	119.9
Август	1542	16.4	в 5.1 р.	122.6
Сентябрь	1389	19.6	в 3.6 р.	80.3
Октябрь	1597	16.3	в 3.3 р.	83.2
Ноябрь	1489	14.8	в 3.4 р.	90.8
Декабрь	1366	14.3	в 3.2 р.	96.6
2021				
Январь	1329	14.1	в 3.1 р.	98.6
Февраль	1443	12.3	в 2.7 р.	87.2
Март	1721	9.6	в 2.0 р.	78.1
Апрель	1442	10.9	155.7	113.5
Май	1469	9.8	в 2.6 р.	101.9
Июнь	1501	8.8	156.4	102.2
Июль	1133	10.1	50.8	114.8
Август	1268	8.5	51.8	84.2
Сентябрь	1313	6.7	34.2	78.8
Октябрь	1263	5.7	35.0	85.0

Заявленная работодателями потребность в работниках на конец октября 2021 года составила 1263 человека, из них 49,6% по рабочим профессиям, 93,9% с оплатой труда выше прожиточного минимума.

Потребность организаций в работниках. К концу октября 2021 года нагрузка не занятого трудовой деятельностью населения, состоящего на учете в Комитете по занятости населения РСО-Алания, на одну заявленную вакансию составила 5,7 человека, что в 2,9 раза меньше, чем на соответствующую дату прошлого года.

9.1. ОКРУЖАЮЩАЯ СРЕДА

По наблюдениям Северо-Осетинского центра по гидрометеорологии и мониторингу окружающей среды республики за октябрь 2021 г. в атмосфере г. Владикавказ среднемесячная концентрация диоксида азота составила 0,116 мг/м³, что соответствует 1,2 ПДК. Максимальная концентрация из разовых была зафиксирована на посту № 2 (угол улиц Коцоева и Кирова) и составила 0,226 мг/м³, что соответствует 1,1 ПДК.

9.2. ЗАБОЛЕВАЕМОСТЬ

По данным территориального управления Роспотребнадзора по РСО - Алания, заболеваемость населения отдельными инфекционными заболеваниями в январе - октябре 2021 года имела следующую структуру:

ЗАБОЛЕВАЕМОСТЬ НАСЕЛЕНИЯ ОТДЕЛЬНЫМИ ИНФЕКЦИОННЫМИ И ПАРАЗИТАРНЫМИ БОЛЕЗНЯМИ¹⁾

	Январь-октябрь 2021 г., случаев	В % к соответствующему периоду 2020 г.	На 100000 человек	
			Январь-октябрь 2021 г.	в % к соответствующему периоду 2020 г.
Зарегистрировано заболеваний:				
болезнь, вызванная вирусом иммунодефицита человека	96	88.9	16.6	89.2
острые кишечные инфекции ²⁾	2409	145.0	417.3	145.9
вирусные гепатиты	45	46.9	7.8	47.3
дифтерия	-	-	-	-
коклюш	1	16.7	0.2	20.0
корь	-	-	-	-
краснуха	-	-	-	-
паротит эпидемический	-	-	-	-
острые инфекции верхних дыхательных путей множественной и неуточненной локализации, тыс.	84.1	104.2	14.6	105.0
грипп	-	-	-	-
сифилис	58	73.4	10.0	73.5
гонорея	153	62.2	26.5	62.5
туберкулез	160	80.8	27.7	81.2
педикулез	31	93.9	5.4	94.7

1) Данные являются предварительными и могут быть пересчитаны.
2) Включаются: бактериальная дизентерия (шигеллез), энтериты, колиты, гастроэнтериты, пищевые токсикоинфекции (за исключением ботулизма).

9.3. ЖИЛИЩНО-КОММУНАЛЬНОЕ ХОЗЯЙСТВО

Рост платы за жилое помещение и коммунальные услуги происходит одновременно с принятием мер по социальной защите населения республики в виде предоставления субсидий и социальной поддержки по оплате жилого помещения и коммунальных услуг.

В январе-сентябре 2021г., как и в предыдущем году, установлена максимально допустимая доля собственных расходов населения на оплату жилого помещения и коммунальных услуг в совокупном доходе семьи 21%.

В случае превышения этого показателя семья вправе рассчитывать на получение субсидий на оплату жилого помещения и коммунальных услуг.

За январь-сентябрь 2021 г. **субсидии на оплату жилого помещения и коммунальных услуг** получили 4103 тыс. семей, или 2% от числа семей, проживающих в жилищном фонде, на которых распространяется право на получение субсидий.

Общая сумма начисленных населению субсидий на оплату жилого помещения и коммунальных услуг возмещена на 100% за счет бюджетных средств (с учетом прошлых периодов).

СУБСИДИИ НА ОПЛАТУ ЖИЛОГО ПОМЕЩЕНИЯ И КОММУНАЛЬНЫХ УСЛУГ

	Январь-сентябрь 2021 г.	Справочно январь-сентябрь 2020 г.
Число семей, получавших субсидии на оплату жилого помещения и коммунальных услуг, единиц	4103	3720
Общая сумма субсидий населению на оплату жилого помещения и коммунальных услуг, тыс. рублей		
начисленных	76694.9	75454.1
возмещенных	76694.9	75454.1
Установленная максимально допустимая доля собственных расходов граждан на оплату жилья и коммунальных услуг в совокупном семейном доходе, %	21	21
Среднемесячный размер субсидий на семью, рублей	2076.9	2253.7

Наряду с предоставлением субсидий часть населения республики пользовалась социальной поддержкой по оплате жилого помещения и коммунальных услуг, предоставляемой на основе действующего законодательства.

За январь-сентябрь 2021 года право на **социальную поддержку по оплате жилого помещения и коммунальных услуг** (с учетом членов семей) имели 95851 человек или 13,8% населения республики.

СОЦИАЛЬНАЯ ПОДДЕРЖКА ПО ОПЛАТЕ ЖИЛЬЯ И КОММУНАЛЬНЫХ УСЛУГ

	Январь-сентябрь 2021 г.		Справочно январь-сентябрь 2020 г.	
	численность граждан, пользующихся социальной поддержкой, человек	объем средств, предусмотренных на предоставление социальной поддержки по оплате жилого помещения и коммунальных услуг, тыс. рублей	численность граждан, пользующихся социальной поддержкой, человек	объем средств, предусмотренных на предоставление социальной поддержки по оплате жилого помещения и коммунальных услуг, тыс. рублей
Всего	95851	547853.8	102749	557784.2
в том числе:				
категории граждан, меры соц.поддержки которых осуществляются по обязательствам Российской Федерации	58630	292966.6	62760	303123.3
категории граждан, меры соц.поддержки которых осуществляются по обязательствам РСО - Алания	37221	254887.2	39989	254660.9

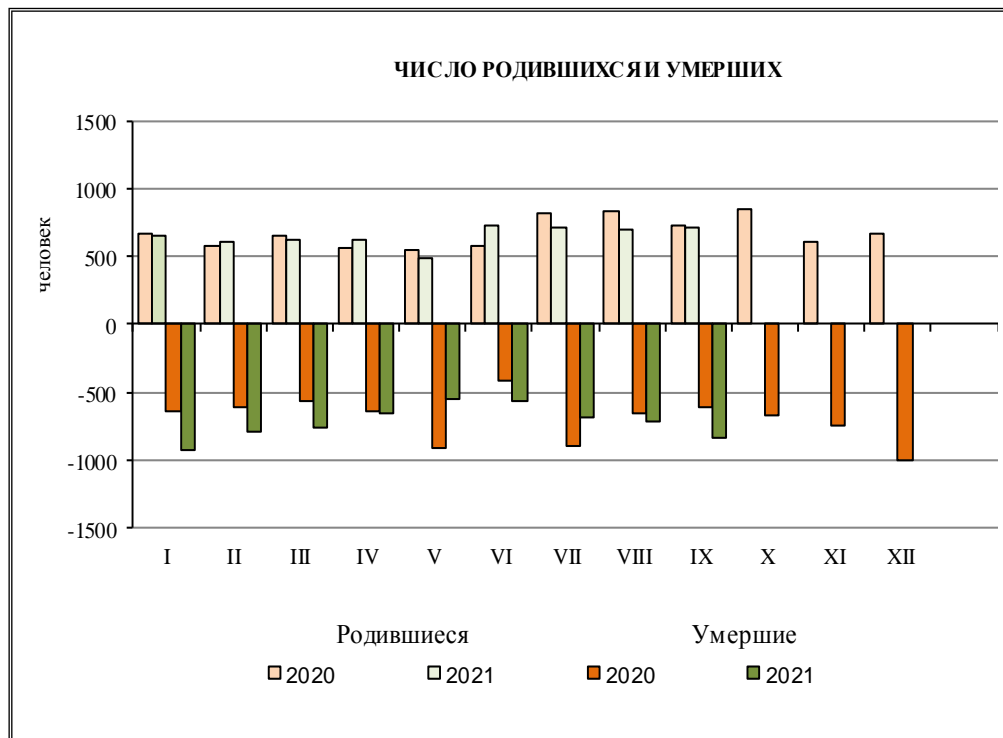
Возмещение средств на предоставление социальной поддержки по оплате жилья и коммунальных услуг в республике осуществляется за счет бюджетов всех уровней. За январь-сентябрь 2021 года фактически было возмещено 521017.8 тыс. рублей, в том числе за прошлые периоды – 71278,5 тыс. рублей. Среднемесячный размер социальной поддержки на одного пользователя составил 635 руб.

Демографическая ситуация в январе-сентябре 2021 года характеризовалась следующими данными

ПОКАЗАТЕЛИ ЕСТЕСТВЕННОГО ДВИЖЕНИЯ НАСЕЛЕНИЯ ¹⁾

	Человек			на 1000 человек населения	
	Январь-сентябрь 2021г.	Январь-сентябрь 2020 г.	прирост (+), снижение (-)	Январь-сентябрь 2021г.	Январь-сентябрь 2020 г.
Родившихся	5853	6017	-164	11,3	11,5
Умерших	6512	5936	576	12,6	11,4
из них детей в возрасте до 1 года	28	26	2	4,6 ²⁾	4,2 ²⁾
Естественный прирост (+), убыль (-)	-659	81	x	-1,3	0,1
Браков	2075	2014	61	4,0	3,9
Разводов	2104	1176	928	4,1	2,3

1) Сведения выгружены из Единого государственного реестра записей актов гражданского состояния (ЕГР ЗАГС).
Данные могут быть скорректированы.
2) На 1000 родившихся живыми.



В январе-сентябре 2021 года зарегистрирована убыль населения в количестве 659 человек против естественного прироста 81 человека в январе-сентябре 2020 года. Число родившихся снизилось на 2,7%, а число умерших выросло на 9,7%. Число умерших превысило число родившихся на 11,3%, против превышения числа родившихся над умершими на 1,4% в январе-сентябре 2020 года. Число браков по сравнению с январем-сентябрем 2020 года выросло на 3,0%, а число разводов – в 1,8 раза. На 1000 заключенных браков зарегистрировано 1014 развода (в январе-сентябре 2020 года - 584).

Миграционная ситуация в январе-сентябре 2021 года характеризовалась следующими данными:

ОБЩИЕ ИТОГИ МИГРАЦИИ

	Январь-сентябрь 2021 г.		Справочно январь-сентябрь 2020 г.	
	человек	на 10 тыс. ¹⁾ человек населения	человек	на 10 тыс. человек населения
Миграция - всего				
прибывшие	5241	101.1	6119	117.5
выбывшие	7889	152.2	8161	156.7
миграционный прирост (+), снижение (-)	-2648	-51.1	-2042	-39.2
в том числе: в пределах России				
прибывшие	4686	90.4	5732	110.1
выбывшие	7377	142.3	7546	144.9
миграционный прирост (+), снижение (-)	-2691	-51.9	-1814	-34.8
международная миграция				
прибывшие	555	10.7	387	7.4
выбывшие	512	9.9	615	11.8
миграционный прирост (+), снижение (-)	43	0.8	-228	-4.4
в том числе: с государствами-участниками СНГ				
прибывшие	335	6.5	187	3.6
выбывшие	326	6.3	356	6.8
миграционный прирост (+), снижение (-)	9	0.2	-169	-3.2
со странами дальнего зарубежья				
прибывшие	220	4.2	200	3.8
выбывшие	186	3.6	259	5.0
миграционный прирост (+), снижение (-)	34	0.6	-59	-1.2

1) Данные являются предварительными и могут быть пересчитаны

В январе-сентябре 2021 года по сравнению с соответствующим периодом 2020 года общая миграционная убыль населения республики выросла на 606 человек (на 29,7%). Отрицательное сальдо миграции определил отток населения из республики как в другие регионы Российской Федерации, так и в зарубежные страны.

Число лиц, мигрирующих в пределах республики, в январе-сентябре 2021 года по сравнению с январем-сентябрем 2020 года снизилось на 13,6%.

В межрегиональной миграции число прибывших из других регионов Российской Федерации уменьшилось на 851 человек (19,8%), а число выбывших из республики в другие регионы Российской Федерации увеличилось на 26 человек (0,4%).

Начальник отдела
государственной
статистики в РСО - Алания



Ф.Х. Цалагова

ВВОД В ДЕЙСТВИЕ ЖИЛЫХ ДОМОВ¹⁾

	Январь-октябрь 2021 г.		В % к январю-октябрю 2020 г.
	кв. метров общей площади	квартир	
Всего	269067	2929	125.3
Районы:			
Алагирский	20186	173	в 2.6 р.
Ардонский	9277	99	в 4.1 р.
Дигорский	7317	83	в 4.7 р.
Ирафский	13370	113	в 5.3 р.
Кировский	6840	79	в 6 р.
Моздокский	19101	232	135.5
Правобережный	10319	108	в 14.5 р.
Пригородный	44427	374	в 2.1 р.
г. Владикавказ	138230	1668	84.6
в том числе индивидуальное строительство			
Всего	183265	1574	в 2.8 р.
Районы:			
Алагирский	20186	173	в 2.6 р.
Ардонский	9277	99	в 4.1 р.
Дигорский	7317	83	в 4.7 р.
Ирафский	13370	113	в 5.3 р.
Кировский	6840	79	в 6 р.
Моздокский	15514	157	139.6
Правобережный	10319	108	в 14.5 р.
Пригородный	44427	374	в 2.1 р.
г. Владикавказ	56015	388	в 3.4 р.

1) С учетом жилых домов, построенных на земельных участках, предназначенных для ведения гражданами садоводства.

**СТРОИТЕЛЬСТВО ПУСКОВЫХ ОБЪЕКТОВ ЗА СЧЕТ СРЕДСТВ ФЕДЕРАЛЬНОГО БЮДЖЕТА
В ЯНВАРЕ-ОКТАБРЕ 2021 ГОДА**

тыс. рублей

	<i>Инвестиции в основной капитал</i>			
	<i>лимит, установ- ленный на год</i>	<i>освоено за отчетный период за счет всех источников</i>	<i>%</i>	
			<i>освоения лимита</i>	<i>технической готовности</i>
Федеральные инвестиционные программы				
<i>Строительство и реконструкция федеральных автомобильных дорог</i>				
Строительство автодороги Р-217 «Кавказ» автодорога М-4 «Дон» - Владикавказ – Грозный – Махачкала – граница с Азербайджанской Республикой, обход г. Владикавказ на участке км 10+500-км 25+150 (2 и 3 очереди, РСО-Алания)	2100000	1456695	69.4	10.0
Реконструкция мостового перехода через реку Ардон на км 33+500 автомобильной дороги Владикавказ – Алагир, РСО-Алания	161240.7	161240.7	100.0	99.0
Строительство защитного дорожного сооружения на участке км 87+150 автодороги А-164 «Транскам» Карджин-Алагир-Нижний Зарамаг-граница с Республикой Южная Осетия, РСО-Алания (ПИР)	11749.7	-	-	-
Строительство защитного дорожного сооружения на участке км 92+100 автодороги А-164 «Транскам» Карджин-Алагир-Нижний Зарамаг-граница с Республикой Южная Осетия, РСО-Алания (ПИР)	10770.9	-	-	-
Реконструкция автодороги Р-217 «Кавказ» автодорога М-4 «Дон»- Владикавказ-Грозный-Махачкала-граница с Азербайджанской Республикой на участке км507+000-км517+000, РСО-Алания (ПИР)	2199.5	-	-	-
<i>Объекты, мероприятия (укрупненные инвестиционные проекты), не включенные в долгосрочные (федеральные) целевые программы</i>				
Реконструкция Республиканского стадиона «Спартак» (II этап)	1128100	31204.7	2.6	6.9
Реконструкция автомобильного пункта пропуска через государственную границу Российской Федерации Верхний Ларс, РСО-Алания (1 этап)	813602.1	27907.3	3.4	2.0
Реконструкция автомобильного пункта пропуска через государственную границу Российской Федерации Верхний Ларс, РСО-Алания (2 этап)	255698.6	-	-	-
Разработка проектной документации объектов ВТРК «Мамисон», пос. Калак (1 этап)	2168698.2	-	-	-
Всесезонный туристско-рекреационный комплекс «Мамисон», РСО-Алания, инженерная инфраструктура пос. Калак (1 этап), (ПИР)	84413.7	-	-	-
Всесезонный туристско-рекреационный комплекс «Мамисон», РСО-Алания, система искусственного снегообразования (1 этап), (ПИР)	53525.1	-	-	-
Всесезонный туристско-рекреационный комплекс «Мамисон», РСО-Алания, горнолыжные трассы 1а, 1е, (ПИР)	7801.3	-	-	-
Реконструкция Цалькского магистрального канала и водозаборного сооружения, Правобережный район, РСО-Алания (ПИР)	50000	30000	60.0	12.5
Реконструкция Терско-Кумского канала (1-этап) Моздокский район, РСО-Алания (ПИР)	28800.1	-	-	9.6

ПОГОЛОВЬЕ ОСНОВНЫХ ВИДОВ СКОТА В СЕЛЬСКОХОЗЯЙСТВЕННЫХ ОРГАНИЗАЦИЯХ НА 1 НОЯБРЯ

ГОЛОВ

	Крупный рогатый скот-всего		в том числе коровы		Овцы и козы	
	2020	2021	2020	2021	2020	2021
Всего	12344	11886	4110	4587	33513	31945
Районы:						
Алагирский	2218	2135	897	793	-	-
Ардонский	2236	2206	771	1003	14494	16297
Дигорский	1008	714	125	57	6128	5088
Ирафский	1120	1424	553	701	-	-
Кировский	2413	2022	696	795	6627	6053
Моздокский	667	704	331	294	-	-
Правобережный	1179	1150	386	411	2610	1795
Пригородный	1104	1088	167	341	3654	2712
г. Владикавказ	399	443	184	192	-	-

ПРОИЗВОДСТВО ОСНОВНЫХ ВИДОВ ПРОДУКЦИИ ЖИВОТНОВОДСТВА В СЕЛЬСКОХОЗЯЙСТВЕННЫХ ОРГАНИЗАЦИЯХ НА 1 НОЯБРЯ

	Производство мяса (реализовано на убой в живой массе), т		Производство молока, т		Производство куриных яиц, тыс. шт.	
	2020	2021	2020	2021	2020	2021
Всего	3956.9	3263.4	10422.0	8605.3	... ¹⁾	... ¹⁾
Районы:						
Алагирский	25.8	154.6	3422.2	3129.2	-	-
Ардонский	327.6	533.3	241.2	191.1	-	-
Дигорский	121.1	287.6	397.2	139.1	-	-
Ирафский	81.2	97.4	134.4	324.1	-	-
Кировский	706.5	396.2	357.8	193.2	-	-
Моздокский	57.4	57.8	1208.0	1000.7	-	-
Правобережный	350.0	608.1	592.0	629.1	-	-
Пригородный	2287.3	1128.4	3278.7	2275.2	... ¹⁾	... ¹⁾
г. Владикавказ	-	-	790.5	723.6	-	-

1) Данные не публикуются в целях обеспечения конфиденциальности первичных статистических данных, полученных от организаций, в соответствии с Федеральным законом от 29.11.07 № 282-ФЗ «Об официальном статистическом учете и системе государственной статистики в Российской Федерации» (ст.4, п.5; ст.9, п.1).

**ЦЕНЫ И ТАРИФЫ НА ЖИЛИЩНО-КОММУНАЛЬНЫЕ УСЛУГИ ПО РЕГИОНАМ СКФО
В ОКТЯБРЕ 2021 ГОДА**

рублей

	<i>Республика Северная Осетия-Алания</i>	<i>Кабардино- Балкарская Республика</i>	<i>Республика Дагестан</i>	<i>Карачаево- Черкесская Республика</i>	<i>Ставрополь- ский край</i>	<i>Республика Ингушетия</i>	<i>Чеченская Республика</i>
Содержание и ремонт жилья в государственном и муниципальном жилищных фондах, м ² общей площади	12.68	9.91	11.71	10.65	18.46	-	-
Наем жилых помещений в государственном и муниципальном жилищных фондах, м ² общей площади	1.0	6.82	2.64	0.83	9.67	-	-
Содержание и ремонт жилья для граждан-собственников жилья в результате приватизации, граждан-собственников жилых помещений по иным основаниям, м ² общей площади	12.68	9.91	11.71	11.11	19.63	5.52	11.54
Услуги по организации и выполнению работ по эксплуатации домов ЖК, ЖСК, ТСЖ, м ² общей площади	11.30	10.89	13.32	12.57	14.40	5.52	10.09
Проживание в студенческом общежитии, месяц с человека	597.30	454.56	431.19	635.40	916.21	61.00	500.00
Водоснабжение холодное, м ³	17.90	15.36	9.38	24.28	51.79	26.09	28.09
Водоотведение, м ³	8.14	12.78	4.23	14.97	27.05	12.06	17.90
Отопление, Гкал	1873.19	2101.33	1316.47	2082.23	2559.01	1283.26	1954.09
Водоснабжение горячее, м ³	102.08	144.84	61.35	110.98	215.31	-	157.21
Электроэнергия в квартирах без электроплит, 100 кВт. ч	444.00	415.00	283.00	444.00	506.00	391.00	295.00
Газ сетевой, месяц с человека	71.58	61.10	134.46	54.07	63.90	149.02	79.59
Обращение с твердыми коммунальными отходами, месяц с человека	57.48	57.81	59.85	93.33	125.90	70.00	61.51

**СОСТОЯНИЕ РАСЧЕТОВ В КРУПНЫХ И СРЕДНИХ ОРГАНИЗАЦИЯХ
НА 1 ОКТЯБРЯ 2021 ГОДА**

тыс.рублей

	Дебиторская задолженность		Кредиторская задолженность				Задолженность по полученным кредитам и займам
	всего	из нее покупателей	всего	из нее:			
				поставщикам	по платежам в бюджет	в государственные внебюджетные фонды	
Всего	16978234	12112607	47188403	40340212	1328911	602268	13255532
Районы:							
Алагирский	340901	253813	927659	694123	115709	71432	... ¹⁾
Ардонский	... ¹⁾	... ¹⁾	... ¹⁾	270599	53990	59100	-
Дигорский	81645	81645	182714	... ¹⁾	9186	25277	... ¹⁾
Ирафский	-	-	-	-	-	-	-
Кировский	... ¹⁾	... ¹⁾	... ¹⁾	... ¹⁾	-	-	-
Моздокский	166526	164974	167251	119889	20134	9558	-
Правобережный	1615823	1260168	1973743	1857225	16037	9568	... ¹⁾
Пригородный	2835760	857109	931160	688302	47479	73239	9049696
г. Владикавказ	11832430	9389772	42620848	36561701	1066376	354094	3405020

1) Данные не публикуются в целях обеспечения конфиденциальности первичных статистических данных, полученных от организаций в соответствии с Федеральным законом от 29.11.07 №282-ФЗ «Об официальном статистическом учете и системе государственной статистики в Российской Федерации» (ст. 4, п.5; ст.9, п.1).

**ПРОСРОЧЕННАЯ ЗАДОЛЖЕННОСТЬ КРУПНЫХ И СРЕДНИХ ОРГАНИЗАЦИЙ
НА 1 ОКТЯБРЯ 2021 ГОДА**

тыс.рублей

	Дебиторская задолженность		Кредиторская задолженность				Задолженность по полученным кредитам и займам
	всего	из нее покупателей	Всего	из нее:			
				поставщикам	по платежам в бюджет	в государственные внебюджетные фонды	
Всего	3693551	2562172	26384542	24676373	320663	302875	58215
Районы:							
Алагирский	... ¹⁾	... ¹⁾	179029	... ¹⁾	73176	... ¹⁾	-
Ардонский	... ¹⁾	... ¹⁾	... ¹⁾	... ¹⁾	... ¹⁾	... ¹⁾	-
Дигорский	... ¹⁾	... ¹⁾	35614	... ¹⁾	8915	16196	... ¹⁾
Ирафский	-	-	-	-	-	-	-
Кировский	-	-	-	-	-	-	-
Моздокский	... ¹⁾	... ¹⁾	-	-	-	-	-
Правобережный	152225	152225	172955	157493	... ¹⁾	... ¹⁾	-
Пригородный	206808	206808	... ¹⁾	... ¹⁾	... ¹⁾	... ¹⁾	-
г. Владикавказ	3073499	1942120	25496395	24179672	159444	105970	... ¹⁾

1) Данные не публикуются в целях обеспечения конфиденциальности первичных статистических данных, полученных от организаций в соответствии с Федеральным законом от 29.11.07 №282-ФЗ «Об официальном статистическом учете и системе государственной статистики в Российской Федерации» (ст. 4, п.5; ст.9, п.1).

**ФИНАНСОВЫЕ РЕЗУЛЬТАТЫ ДЕЯТЕЛЬНОСТИ КРУПНЫХ И СРЕДНИХ ОРГАНИЗАЦИЙ
НА 1 ОКТЯБРЯ 2021 ГОДА**

тыс.рублей

	<i>Сальдо прибылей и убытков(-)¹⁾</i>	<i>Прибыль</i>	<i>Число прибыльных организаций в % к общему числу организаций</i>	<i>Убыток (-)</i>	<i>Число убыточных организаций в % к общему числу организаций</i>
Всего	-2191224	1469092	55.2	3660316	44.8
Районы:					
Алагирский	-68553	-	16.7	68553	83.3
Ардонский	... ²⁾	346	100.0	-	-
Дигорский	-2374	... ²⁾	50.0	... ²⁾	50.0
Ирафский	-	-	-	-	-
Кировский	... ²⁾	... ²⁾	100.0	-	-
Моздокский	-12794	5699	62.5	18493	37.5
Правобережный	129901	... ²⁾	16.7	25656	83.3
Пригородный	60990	126216	57.1	... ²⁾	42.9
г. Владикавказ	-2298821	1179266	58.3	3478087	41.7

1) Сальдо прибылей и убытков рассчитано как разница между прибылями (+) и убытками (-) организаций.
2) Данные не публикуются в целях обеспечения конфиденциальности первичных статистических данных, полученных от организаций в соответствии с Федеральным законом от 29.11.07 №282-ФЗ «Об официальном статистическом учете и системе государственной статистики в Российской Федерации» (ст. 4, п.5; ст.9, п.1).

СРЕДНЕМЕСЯЧНАЯ НОМИНАЛЬНАЯ ЗАРАБОТНАЯ ПЛАТА РАБОТНИКОВ (БЕЗ ВЫПЛАТ СОЦИАЛЬНОГО ХАРАКТЕРА) ОРГАНИЗАЦИЙ, НЕ ОТНОСЯЩИХСЯ К СУБЪЕКТАМ МАЛОГО ПРЕДПРИНИМАТЕЛЬСТВА

	<i>Сентябрь 2021 г.</i>		
	<i>рублей</i>	<i>в % к</i>	
		<i>сентябрю 2020 г.</i>	<i>августу 2021 г.</i>
Всего	34626.2	108.0	110.6
Районы:			
Алагирский	26070.4	103.0	112.2
Ардонский	29267.2	119.4	152.1
Дигорский	25649.6	100.4	109.4
Ирафский	26093.0	99.9	112.8
Кировский	28893.8	101.7	134.2
Моздокский	37875.2	108.0	100.9
Правобережный	30553.1	114.2	122.4
Пригородный	32601.3	119.5	123.0
г. Владикавказ	36023.4	107.0	108.8

ПРОСРОЧЕННАЯ ЗАДОЛЖЕННОСТЬ ПО ЗАРАБОТНОЙ ПЛАТЕ НА 1 НОЯБРЯ 2021 ГОДА

	<i>Просроченная задолженность по заработной плате</i>		<i>Из нее:</i>	
	<i>тыс.рублей</i>	<i>в % к фонду зарплаты работников</i>	<i>просроченная задолженность из-за недостаточного финансирования из бюджетов всех уровней</i>	
			<i>тыс.рублей</i>	<i>в % к общему объему задолженности</i>
Всего	9281	4440.7	-	-
Районы:				
Алагирский	-	-	-	-
Ардонский	-	-	-	-
Дигорский	-	-	-	-
Ирафский	-	-	-	-
Кировский	-	-	-	-
Моздокский	-	-	-	-
Правобережный	-	-	-	-
Пригородный	-	-	-	-
г. Владикавказ	9281	4440.7	-	-

**ЧИСЛЕННОСТЬ НЕ ЗАНЯТЫХ ТРУДОВОЙ ДЕЯТЕЛЬНОСТЬЮ ГРАЖДАН, СОСТОЯЩИХ НА УЧЕТЕ
В КОМИТЕТЕ РСО-АЛАНИЯ ПО ЗАНЯТОСТИ НАСЕЛЕНИЯ НА 1 НОЯБРЯ 2021 ГОДА**

человек

	<i>Численность незанятых трудовой деятельностью граждан</i>	<i>Численность безработных</i>	<i>Численность безработных, которым назначено пособие</i>	<i>Заявленная предприятиями и организациями потребность в работниках</i>
Всего	7235	7157	3505	1263
Районы:				
Алагирский	399	396	321	76
Ардонский	534	525	270	67
Дигорский	409	407	301	15
Ирафский	394	393	269	54
Кировский	267	267	192	53
Моздокский	325	325	309	155
Правобережный	794	766	508	75
Пригородный	1915	1911	374	131
г. Владикавказ	2198	2167	961	637

**СРЕДНЕСПИСОЧНАЯ ЧИСЛЕННОСТЬ РАБОТНИКОВ (БЕЗ ВНЕШНИХ СОВМЕСТИТЕЛЕЙ) В ОРГАНИЗАЦИЯХ,
НЕ ОТНОСЯЩИХСЯ К СУБЪЕКТАМ МАЛОГО ПРЕДПРИНИМАТЕЛЬСТВА**

	<i>Сентябрь 2021 г.</i>		
	<i>человек</i>	<i>в % к</i>	
		<i>сентябрю 2020 г.</i>	<i>августу 2021 г.</i>
Всего	96017	100.2	100.1
Районы:			
Алагирский	3543	100.4	100.1
Ардонский	2627	97.5	99.3
Дигорский	1746	101.6	98.6
Ирафский	1528	101.7	99.0
Кировский	1683	99.3	99.8
Моздокский	7791	98.9	100.1
Правобережный	5146	99.9	100.7
Пригородный	6469	101.3	101.0
г. Владикавказ	65485	100.3	100.1

1) Данные приведены по сопоставимой совокупности организаций, с учетом ликвидированных и перешедших в категорию малых и микропредприятий (согласно ФЗ от 24.07.2007 № 209-ФЗ и постановления правительства РФ от 13.07.2015г. № 702), отчитывающихся с квартальной периодичностью.

РОДИВШИЕСЯ, УМЕРШИЕ, ЕСТЕСТВЕННЫЙ ПРИРОСТ НАСЕЛЕНИЯ

	<i>Январь-сентябрь, человек</i>							
	<i>родившиеся</i>		<i>умершие</i>		<i>из них, умершие в возрасте до 1 года</i>		<i>естественный прирост (+), убыль(-)</i>	
	<i>2020 г.</i>	<i>2021 г.</i>	<i>2020 г.</i>	<i>2021 г.</i>	<i>2020 г.</i>	<i>2021 г.</i>	<i>2020 г.</i>	<i>2021 г.</i>
Всего	6017	5853	5936	6512	26	28	81	-659
Районы:								
Алагирский	343	318	400	414	2	4	-57	-96
Ардонский	248	266	278	320	1	-	-30	-54
Дигорский	203	189	200	213	2	1	3	-24
Ирафский	149	143	152	170	1	1	-3	-27
Кировский	212	197	224	204	3	-	-12	-7
Моздокский	899	921	691	808	5	7	208	113
Правобережный	531	504	535	576	-	3	-4	-72
Пригородный	733	734	739	767	1	3	-6	-33
г. Владикавказ и подчиненные ему населенные пункты	2699	2581	2717	3040	11	9	-18	-459

МЕТОДОЛОГИЧЕСКИЕ ПОЯСНЕНИЯ

В оборот организаций включается стоимость отгруженных товаров собственного производства, выполненных работ и услуг собственными силами, а также выручка от продажи приобретенных на стороне товаров (без налога на добавленную стоимость, акцизов и аналогичных обязательных платежей).

Объем отгруженных товаров собственного производства представляет собой стоимость тех товаров, которые произведены юридическим лицом и фактически в отчетном периоде отгружены или отпущены им в порядке продажи, а также прямого обмена на сторону (другим юридическим и физическим лицам), независимо от того, поступили деньги на счет продавца или нет.

Данные по этому показателю представляют совокупность организаций с соответствующим основным видом деятельности и отражают коммерческую деятельность организаций.

Индекс производства - относительный показатель, характеризующий изменение масштабов производства в сравниваемых периодах. Различают индивидуальные и сводные индексы производства. Индивидуальные индексы отражают изменение выпуска одного продукта и исчисляются как отношение объемов производства данного вида продукта в натурально-вещественном выражении в сравниваемых периодах. Сводный индекс производства характеризует совокупные изменения производства всех видов продукции и отражает изменение создаваемой в процессе производства стоимости в результате изменения только физического объема производимой продукции. Для исчисления сводного индекса производства индивидуальные индексы по конкретным видам продукции поэтапно агрегируются в индексы по видам деятельности, подгруппам, группам, подклассам, классам, подразделам и разделам. Индекс промышленного производства - агрегированный индекс производства по видам деятельности "Добыча полезных ископаемых", "Обрабатывающие производства", "Обеспечение электрической энергией, газом и паром; кондиционирование воздуха" «водоснабжение; водоотведение, организация сбора и утилизации отходов, деятельность по ликвидации загрязнений».

Формирование индекса производства осуществляется согласно Официальной статистической методологии исчисления индекса промышленного производства, утвержденной приказом Росстата от 08.05.2014 № 301.

Начиная с отчета за январь 2014 года при формировании индексов производства в качестве базового года принимается 2010 год.

Расчет осуществляется в соответствии с Общероссийским классификатором видов экономической деятельности ОК 029-2014 (КДЕС ред.2) и Общероссийским классификатором продукции по видам экономической деятельности ОК 034-2014 (КПЕС 2008).

Объем отгруженных товаров представляет собой стоимость тех товаров, которые произведены данным юридическим лицом и фактически отгружены (переданы) в отчетном периоде на сторону (другим юридическим и физическим лицам), включая товары, сданные по акту заказчику на месте, независимо от того, поступили деньги на счет продавца или нет.

Объем работ и услуг, выполненных собственными силами, представляет собой стоимость работ и услуг, оказанных (выполненных) организацией другим юридическим и физическим лицам.

Данные приводятся в фактических отпускных ценах без налога на добавленную стоимость, акцизов и других аналогичных платежей.

Группировки по видам деятельности представляют собой совокупность соответствующих фактических видов деятельности, осуществляемых организациями, независимо от их основного вида деятельности.

Объем производства продукции сельского хозяйства всеми сельхозпроизводителями (сельхозорганизации, крестьянские (фермерские) хозяйства, индивидуальные предприниматели, население) формируется как объем производства готовой продукции растениеводства и животноводства и изменение стоимости незавершенного производства продукции растениеводства и животноводства по видам деятельности "Растениеводство", "Животноводство".

Индекс производства продукции сельского хозяйства - относительный показатель, характеризующий изменение объема производства сельскохозяйственной продукции в сравниваемых периодах. Для исчисления индекса производства продукции сельского хозяйства используется показатель ее объема в сопоставимых ценах предыдущего года.

В связи с внедрением Общероссийского классификатора продукции по видам экономической деятельности (ОКПД) в информационную систему государственной статистики, данные **о посевных площадях зерновых и зернобобовых культур** приведены без учета кормовых зернобобовых; учет их производится по группе кормовых культур.

Данные о поголовье скота, производстве и реализации основных сельскохозяйственных продуктов по всем сельхозпроизводителям определяются: по сельскохозяйственным организациям - на основании сведений форм федерального статистического наблюдения (по субъектам малого предпринимательства - с применением выборочного метода наблюдения); по хозяйствам населения, крестьянским (фермерским) хозяйствам и индивидуальным предпринимателям - по материалам выборочных обследований.

Производство скота и птицы на убой (в живом весе) включает проданные сельхозпроизводителями скот и птицу для забоя на мясо, а также забитые в сельскохозяйственных организациях, крестьянских (фермерских) хозяйствах, у индивидуальных предпринимателей, в хозяйствах населения.

Производство молока характеризуется фактически надоемным коровьим и козьим молоком. Молоко, высосанное молодняком при подсосном его содержании, в продукцию не включается.

Производство яиц включает их сбор от всех видов сельскохозяйственной птицы, в том числе и яйца, пошедшие на воспроизводство птицы (инкубация и др.).

Объем выполненных работ по виду деятельности "Строительство" - это работы, выполненные организациями собственными силами по виду деятельности "Строительство" на основании договоров и (или) контрактов, заключаемых с заказчиками. В стоимость этих работ включаются работы по строительству новых объектов, капитальному и текущему ремонту, реконструкции, модернизации жилых и нежилых зданий и инженерных сооружений.

Данные приводятся с учетом объемов, выполненных субъектами малого предпринимательства, организациями министерств и ведомств, имеющих воинские подразделения, и объемов скрытой и неформальной деятельности в строительстве.

Обеспеченность строительных организаций договорами, заказами (в месяцах) определяется исходя из общего объема заказов (контрактов) на последующие месяцы и объема произведенных работ, услуг за последний отчетный месяц по виду деятельности "Строительство".

Ввод в действие мощностей - показатель мощности (производительности, вместимости, пропускной способности, площади, протяженности и т.д.), созданной в результате осуществления инвестиций в основной капитал.

Число построенных квартир - количество квартир в законченных строительством жилых домах квартирного, гостиничного типа и общежитиях, квартир в нежилых зданиях, а так же в индивидуальных жилых домах.

Общая площадь жилых домов определяется как сумма площадей всех частей жилых помещений, включая площадь помещений вспомогательного использования, предназначенных для удовлетворения гражданами бытовых и иных нужд, связанных с их проживанием в жилом помещении, площадей лоджий, балконов, веранд, террас, подсчитываемых с соответствующими понижающими коэффициентами, а также жилых и вспомогательных помещений в индивидуальных жилых домах. К помещениям вспомогательного использования относятся кухни, передние, холлы, внутриквартирные коридоры, ванные или душевые, туалеты, кладовые или хозяйственные встроенные шкафы. В домах-интернатах для престарелых и инвалидов, ветеранов, специальных домах для одиноких престарелых, детских домах к подсобным помещениям относятся столовые, буфеты, клубы, читальни, спортивные залы, приемные пункты бытового обслуживания и медицинского обслуживания.

Объем перевозок (погрузка) грузов - количество грузов в тоннах, перевезенных транспортом организаций всех видов экономической деятельности, на коммерческой основе - включая предпринимателей (физических лиц)-владельцев грузовых автомобилей, осуществляющих коммерческие перевозки грузов.

Грузооборот транспорта - объем работы транспорта организаций всех видов экономической деятельности по перевозкам грузов, на коммерческой основе - включая предпринимателей (физических лиц). Единицей измерения является тонно-километр, т.е. перемещение 1 тонны груза на 1 километр. Исчисляется суммированием произведений массы перевезенных грузов каждой перевозки в тоннах на расстояние перевозки в километрах.

Пассажиروоборот транспорта общего пользования - объем работы транспорта по перевозкам пассажиров, включая оценку перевозок пассажиров, пользующихся правом бесплатного проезда. Единицей измерения является пассажиро-километр, т.е. перемещение одного пассажира на 1 километр. Исчисляется суммированием произведений количества пассажиров каждой перевозки на расстояние перевозки в километрах.

Объем услуг связи - объем работ по приему, обработке, передаче и доставке почтовых отправлений или сообщений электросвязи в денежном выражении, определяется на основании данных о деятельности крупных и средних операторов связи.

Оборот розничной торговли - выручка от продажи товаров населению для личного потребления или использования в домашнем хозяйстве за наличный расчет или оплаченных по кредитным карточкам, расчетным чекам банков, по перечислениям со счетов вкладчиков, по поручению физического лица без открытия счета, посредством платежных карт.

Стоимость товаров, проданных (отпущенных) отдельным категориям населения со скидкой, или полностью оплаченных органами социальной защиты, включается в оборот розничной торговли в полном объеме. В оборот розничной торговли не включается стоимость товаров, отпущенных из розничной торговой сети юридическим лицам (в том числе организациям социальной сферы, спецпотребителям и т.п.) и индивидуальным предпринимателям, и оборот общественного питания.

Оборот розничной торговли включает данные как по организациям, для которых эта деятельность является основной, так и по организациям других видов деятельности, осуществляющим продажу товаров населению через собственные торговые заведения, или с оплатой через свою кассу. Оборот розничной торговли

также включает стоимость товаров, проданных населению индивидуальными предпринимателями и физическими лицами на розничных рынках и ярмарках.

Оборот розничной торговли формируется по данным ежемесячного сплошного федерального статистического наблюдения за коммерческими организациями, не относящимися к субъектам малого предпринимательства, выборочных обследований малых предприятий розничной торговли (за исключением микропредприятий), розничных рынков, которые проводятся с квартальной периодичностью, а также ежегодных выборочных обследований индивидуальных предпринимателей и микропредприятий с распространением полученных данных на генеральную совокупность объектов наблюдения.

Оборот розничной торговли приводится в фактических продажных ценах, включающих торговую наценку, налог на добавленную стоимость и аналогичные обязательные платежи.

Оборот общественного питания - выручка от продажи собственной кулинарной продукции и покупных товаров без кулинарной обработки населению для потребления, главным образом, на месте, а также организациям и индивидуальным предпринимателям для организации питания различных контингентов населения.

В оборот общественного питания включается стоимость кулинарной продукции и покупных товаров, отпущенных: работникам организаций с последующим удержанием из заработной платы; на дом по заказам населения; на рабочие места по заказам организаций и индивидуальных предпринимателей; транспортным организациям в пути следования сухопутного, воздушного, водного транспорта; для обслуживания приемов, банкетов и т. п.; организациями общественного питания организациям социальной сферы (школам, больницам, санаториям, домам престарелых и т.п.) в объеме фактической стоимости питания; по абонеентам, талонам и т.п. в объеме фактической стоимости питания; учащимся школ за счет родительской платы, а также в столовых школ, техникумов, высших учебных заведений и других образовательных учреждениях за наличный расчет.

Оборот общественного питания включает данные как по организациям, для которых эта деятельность является основной, так и по организациям других видов деятельности, осуществляющим продажу кулинарной продукции и покупных товаров для потребления, главным образом, на месте через собственные заведения общественного питания.

Оборот общественного питания формируется по данным сплошного федерального статистического наблюдения за коммерческими организациями, не относящимися к субъектам малого предпринимательства, которые проводятся с месячной периодичностью, ежеквартального выборочного обследования малых предприятий (за исключением микропредприятий), а также ежегодных выборочных обследований индивидуальных предпринимателей и микропредприятий с распространением полученных данных на генеральную совокупность объектов наблюдения.

Оборот общественного питания приводится в фактических продажных ценах, включающих наценку общественного питания, налог на добавленную стоимость и аналогичные обязательные платежи.

В соответствии с требованиями системы национальных счетов оборот розничной торговли и общественного питания организаций досчитываются на объемы скрытой деятельности.

Динамику оборота розничной торговли и общественного питания характеризует **индекс физического объема**, который определяется путем сопоставления величины оборота в сравниваемых периодах в сопоставимых ценах.

Информация о качестве товаров, поступивших на потребительский рынок, приводится на основании материалов о результатах контрольно-надзорных мероприятий, проводимых органами Роспотребнадзора. Объектами контроля являются юридические лица и индивидуальные предприниматели, осуществляющие торговую деятельность без образования юридического лица, реализующие товары в предприятиях розничной торговли, кроме рынков.

Объем платных услуг населению отражает общий объем денежных средств, уплаченных самим потребителем за оказанную ему (или членам его семьи) услугу или организацией (предприятием), в которой он работает. Производителями услуг выступают исключительно резиденты российской экономики (организации, предприятия, индивидуальные предприниматели различных видов деятельности, зарегистрированные на территории Российской Федерации). Потребителями услуг являются граждане Российской Федерации, а также граждане других государств (нерезиденты), потребляющие те или иные услуги на территории Российской Федерации. Объем платных услуг включает объемы услуг, оказанных населению юридическими лицами, гражданами, занимающимися предпринимательской деятельностью без образования юридического лица на индивидуальной основе. Этот показатель формируется на основании данных форм федерального статистического наблюдения и экспертной оценки скрытой и неформальной деятельности на рынке услуг по утвержденной методике.

Оборот оптовой торговли - стоимость отгруженных товаров, приобретенных ранее на стороне в целях перепродажи юридическим лицам и индивидуальным предпринимателям для профессионального использования (переработки или дальнейшей продажи).

Оборот оптовой торговли приводится в фактических продажных ценах, включающих торговую наценку, налог на добавленную стоимость, акциз, экспортную пошлину, таможенные сборы и аналогичные обязательные платежи. Сумма вознаграждения комиссионеров (поверенных, агентов) отражается по фактической стоимости, включая НДС.

Оборот оптовой торговли включает данные по организациям с основным видом экономической деятельности "оптовая торговля, включая торговлю через агентов, кроме торговли автотранспортными средствами и мотоциклами" и по организациям других видов деятельности, осуществляющих оптовую торговлю.

Оборот оптовой торговли формируется по данным федерального статистического наблюдения за коммерческими организациями (предприятиями), не относящимися к субъектам малого предпринимательства, выборочного обследования малых предприятий оптовой торговли (кроме микропредприятий), которые проводятся с месячной периодичностью, ежеквартальных выборочных обследований малых предприятий всех видов деятельности (кроме микропредприятий), а также годовых выборочных обследований микропредприятий и индивидуальных предпринимателей с распространением полученных по выборочным обследованиям данных на генеральную совокупность объектов наблюдения.

Кроме того, в соответствии с требованиями системы национальных счетов оборот оптовой торговли досчитывается на объемы скрытой деятельности.

Объемы оборота оптовой торговли могут уточняться.

Удельный вес продажи отдельных товаров организациями оптовой торговли в ресурсах данного товара определяется как отношение величины продажи к суммарному объему производства и импорта каждого товара.

С 2008 г. в соответствии с Федеральным законом от 24 июля 2007 г. № 209-ФЗ (ред. от 29.06.2015) «О развитии малого и среднего предпринимательства в Российской Федерации» (статья 4) **к субъектам малого и среднего предпринимательства** относятся внесенные в единый государственный реестр юридических лиц потребительские кооперативы и коммерческие организации (за исключением государственных и муниципальных унитарных предприятий), а также физические лица, внесенные в единый государственный реестр индивидуальных предпринимателей и осуществляющие предпринимательскую деятельность без образования юридического лица (далее - индивидуальные предприниматели), крестьянские (фермерские) хозяйства, соответствующие следующим условиям:

1) для юридических лиц - суммарная доля участия Российской Федерации, субъектов Российской Федерации, муниципальных образований, общественных и религиозных организаций (объединений), благотворительных и иных фондов в уставном (складочном) капитале (паевом фонде) указанных юридических лиц не должна превышать двадцать пять процентов (за исключением суммарной доли участия, входящей в состав активов акционерных инвестиционных фондов, состав имущества закрытых паевых инвестиционных фондов, состав общего имущества инвестиционных товариществ), а суммарная доля участия иностранных юридических лиц, суммарная доля участия, принадлежащая одному или нескольким юридическим лицам, не являющимся субъектами малого и среднего предпринимательства, не должны превышать сорок девять процентов каждая. Указанное ограничение в отношении суммарной доли участия иностранных юридических лиц, суммарной доли участия, принадлежащей одному или нескольким юридическим лицам, не являющимся субъектами малого и среднего предпринимательства, не распространяется на хозяйственные общества, хозяйственные партнерства, деятельность которых заключается в практическом применении (внедрении) результатов интеллектуальной деятельности (программ для электронных вычислительных машин, баз данных, изобретений, полезных моделей, промышленных образцов, селекционных достижений, топологий интегральных микросхем, секретов производства (ноу-хау), исключительные права на которые принадлежат учредителям (участникам) соответственно таких хозяйственных обществ, хозяйственных партнерств - бюджетным, автономным научным учреждениям либо являющимся бюджетными учреждениями, автономными учреждениями образовательным организациям высшего образования, на юридические лица, получившие статус участника проекта в соответствии с Федеральным [законом](#) от 28 сентября 2010 года N 244-ФЗ "Об инновационном центре "Сколково", на юридические лица, учредителями (участниками) которых являются юридические лица, включенные в утвержденный Правительством Российской Федерации перечень юридических лиц, предоставляющих государственную поддержку инновационной деятельности в формах, установленных Федеральным [законом](#) от 23 августа 1996 года N 127-ФЗ "О науке и государственной научно-технической политике". Юридические лица включаются в данный перечень в [порядке](#), установленном Правительством Российской Федерации, при условии соответствия одному из следующих критериев:

(в ред. Федерального [закона](#) от 29.06.2015 N 156-ФЗ)

а) юридические лица являются открытыми акционерными обществами, не менее пятидесяти процентов акций которых находится в собственности Российской Федерации, или хозяйственными обществами, в которых данные открытые акционерные общества имеют право прямо и (или) косвенно распоряжаться более чем пятьюдесятью процентами голосов, принадлежащих на голосующие акции (доли), составляющие уставные капиталы таких хозяйственных обществ, либо имеют возможность назначать единоличный исполнительный орган и (или) более половины состава коллегиального исполнительного органа, а также возможность определять избрание более половины состава совета директоров (наблюдательного совета);

б) юридические лица являются государственными корпорациями, учрежденными в соответствии с Федеральным [законом](#) от 12 января 1996 года N 7-ФЗ "О некоммерческих организациях";
(п. 1 в ред. Федерального [закона](#) от 23.07.2013 N 238-ФЗ)

2) средняя численность работников за предшествующий календарный год не должна превышать следующие предельные значения средней численности работников для каждой категории субъектов малого и среднего предпринимательства:

а) от ста одного до двухсот пятидесяти человек включительно для **средних предприятий**;

б) до ста человек включительно для **малых предприятий**; среди малых предприятий выделяются **микрпредприятия** – до пятнадцати человек включительно.

Средняя численность работников микропредприятия, малого предприятия или среднего предприятия за календарный год определяется с учетом всех его работников, в том числе работников, работающих по гражданско-правовым договорам или по совместительству с учетом реально отработанного времени, работников представительств, филиалов и других обособленных подразделений указанных предприятий.

3) предельные значения выручки от реализации товаров (работ, услуг) для каждой категории субъектов малого и среднего предпринимательства не превышают пороговые значения, установленные постановлением Правительства Российской Федерации от 13 июля 2015 г. № 702.

Категория субъекта малого или среднего предпринимательства определяется в соответствии с наибольшим по значению условием по средней численности работников или по выручке от реализации товаров (работ, услуг).

Типизация организаций проводится на основании данных государственной регистрации, статистической и бухгалтерской отчетности (о средней численности работников и выручке). В случае отсутствия необходимой информации типизация отдельных предприятий носит условный характер.

Типизация индивидуальных предпринимателей по категориям малого или среднего предпринимательства в связи с отсутствием соответствующей информации не проводится.

Число средних предприятий – число действующих на конец отчетного года хозяйствующих субъектов среднего предпринимательства - юридических лиц, средняя численность работников которых от ста одного до двухсот пятидесяти человек, выручка от реализации товаров (работ, услуг) за предшествующий год без учета НДС должна составлять не более 2 млрд. рублей.

Число малых предприятий – число действующих на конец отчетного года юридических лиц – субъектов малого предпринимательства (включая временно приостановивших хозяйственную деятельность сроком не более 2 лет), средняя численность работников которых до ста человек включительно, выручка от реализации товаров (работ, услуг) за предшествующий год без учета НДС должна составлять не более 800 млн. рублей.

Число микропредприятий – число действующих на конец отчетного года юридических лиц – субъектов малого предпринимательства (включая временно приостановивших хозяйственную деятельность сроком не более 2 лет), средняя численность работников которых до 15 человек включительно, выручка от реализации товаров (работ, услуг) за предшествующий год без учета НДС должна составлять не более 120 млн. рублей.

Статистическое наблюдение за деятельностью малых предприятий осуществляется в режиме выборочных наблюдений.

Порядок проведения выборочных статистических наблюдений за деятельностью субъектов малого и среднего предпринимательства установлен постановлением Правительства Российской Федерации от 16 февраля 2008 г. № 79.

При осуществлении выборочного наблюдения за малыми предприятиями используется 20-процентная расслоенная случайная выборка с последующим распространением полученных данных на генеральную совокупность малых предприятий.

Экспорт - вывоз товаров с таможенной территории Российской Федерации без обязательства об обратном ввозе. Экспорт включает вывоз из страны товаров отечественного производства, а также реэкспорт товаров. К товарам отечественного производства относятся также товары иностранного происхождения, ввезенные в страну и подвергшиеся существенной переработке, изменяющей основные качественные или технические характеристики товаров. К реэкспортным товарам относятся товары, ранее ввезенные на таможенную территорию Российской Федерации, а затем вывезенные с этой территории без уплаты или с возвратом уплаченных сумм ввозных таможенных пошлин, налогов и без применения к товарам запретов и ограничений экономического характера.

Импорт - ввоз товаров на таможенную территорию Российской Федерации без обязательств об обратном вывозе. В импорт включаются ввезенные товары, предназначенные для потребления в экономике страны и товары, ввозимые на территорию государства в соответствии с режимом реимпорта. К реимпортным товарам относятся товары, ранее вывезенные с таможенной территории Российской Федерации, а затем ввезенные на ее территорию без уплаты таможенных пошлин, налогов и без применения к товарам запретов и ограничений экономического характера.

Внешнеторговый оборот - сумма экспорта и импорта.

Сальдо торгового баланса - разница между экспортом и импортом. Положительное сальдо - экспорт превышает импорт, отрицательное сальдо (ставится знак "минус") - импорт превышает экспорт.

Инвестиции в основной капитал - совокупность затрат, направленных на воспроизводство основных фондов (новое строительство, расширение, а также реконструкция и модернизация объектов, которые приводят к увеличению их первоначальной стоимости, приобретение машин, оборудования, транспортных средств, на формирование основного стада, многолетние насаждения и т.д.).

Затраты на приобретение основных средств, бывших в употреблении у других организаций, и объектов незавершенного строительства в объеме инвестиций в основной капитал не учитываются.

Данные об инвестициях в основной капитал определены с учетом инвестиционной деятельности субъектов малого предпринимательства и досчетов объемов скрытой и неформальной деятельности.

Инвестиции в основной капитал учитываются без налога на добавленную стоимость.

Индекс физического объема инвестиций в основной капитал рассчитан в сопоставимых ценах.

Индекс потребительских цен и тарифов на товары и услуги населению (ИПЦ) характеризует изменение во времени общего уровня цен и тарифов на товары и услуги, приобретаемые населением для непроизводственного потребления. Измеряет отношение стоимости фиксированного набора товаров и услуг в ценах текущего периода к его стоимости в ценах предыдущего периода.

Индекс потребительских цен рассчитывается на базе данных регистрации цен на 530 товар (услугу)-представитель и осуществляется 21-25 числа каждого месяца в 385 организациях торговли и сферы услуг.

Стоимость минимального набора продуктов питания определена на основе минимального набора продуктов питания для мужчины трудоспособного возраста (приведен в Методических рекомендациях по определению потребительской корзины для основных социально-демографических групп населения в целом по Российской Федерации и в субъектах Российской Федерации, в редакции постановления Правительства Российской Федерации от 17 февраля 1999г. № 192). Данные о стоимости набора приведены в расчете на месяц.

Индекс цен производителей промышленных товаров рассчитывается на основании регистрации цен на товары-представители в базовых организациях. Наблюдение за ценами производителей осуществляется в 35 организациях. Расчет средних цен и индексов цен производится более чем по 39 товарам-представителям. Цены производителей представляют собой фактически сложившиеся на момент регистрации цены указанных организаций на произведенную продукцию, предназначенную для реализации на внутреннем рынке (без косвенных товарных налогов - налога на добавленную стоимость, акциза и т.п.). Рассчитанные по товарам-представителям индексы цен производителей последовательно агрегируются в индексы цен соответствующих видов, групп, классов, разделов экономической деятельности. В качестве весов используются данные об объеме производства в стоимостном выражении базисного периода.

Индекс цен производителей сельскохозяйственной продукции исчисляется на основании регистрации в отобранных для наблюдения сельскохозяйственных организациях цен на основные виды товаров-представителей, реализуемых заготовительным, перерабатывающим организациям, на рынке, через собственную торговую сеть, населению непосредственно с транспортных средств, на ярмарках, биржах, аукционах, организациям, коммерческим структурам и т.п. Цены производителей сельскохозяйственной продукции приводятся с учетом надбавок и скидок за качество реализованной продукции без расходов на транспортировку, экспедирование, погрузку и разгрузку продукции, а также без налога на добавленную стоимость.

Сводный индекс цен на продукцию (затраты, услуги) инвестиционного назначения отражает общее изменение цен в строительстве объектов различных видов экономической деятельности и рассчитывается как агрегированный показатель из индексов цен производителей на строительную продукцию, на приобретение машин и оборудования инвестиционного назначения, и на прочую продукцию (затраты, услуги) инвестиционного назначения, взвешенных по доле этих элементов в общем объеме инвестиций в основной капитал.

Индекс тарифов на грузовые перевозки характеризует изменение фактически действующих тарифов на грузовые перевозки за отчетный период без учета изменения за этот период структуры перевезенных грузов по разнообразным признакам: по виду и размеру отправки груза, скорости доставки, расстоянию перевозки, территории перевозки, типу подвижного состава, степени использования его грузоподъемности и др.

Индекс тарифов на услуги связи для юридических лиц характеризует общее изменение тарифов на услуги связи для различных категорий пользователей (бюджетных и коммерческих организаций).

Консолидированный бюджет субъекта Российской Федерации образуют бюджет субъекта Российской Федерации и свод бюджетов муниципальных образований, находящихся на его территории.

Доходы бюджета - денежные средства, поступающие в безвозмездном и безвозвратном порядке в соответствии с законодательством Российской Федерации в распоряжение органов государственной власти Российской Федерации, органов государственной власти субъектов РФ и органов местного самоуправления.

Расходы бюджета - денежные средства, направляемые на финансовое обеспечение задач и функций государства и местного самоуправления.

Дефицит бюджета - превышение расходов бюджета над его доходами.

Профицит бюджета - превышение доходов бюджета над его расходами.

Задолженность по налогам и сборам - невыплаченные в оговоренные законом сроки налоговые суммы в силу субъективных и объективных причин.

Недоимка - сумма налога или сумма сбора, не уплаченная в установленный законодательством о налогах и сборах срок.

Отсроченные (рассроченные) платежи - суммы налогов и сборов, по которым уполномоченными органами принято решение об изменении сроков уплаты в форме отсрочки (рассрочки), налогового кредита, инвестиционного налогового кредита в соответствии с налоговым законодательством.

Сальдированный финансовый результат (прибыль (+) убыток (-)) - конечный финансовый результат, выявленный на основании бухгалтерского учета всех хозяйственных операций организаций, представляет собой сумму сальдированного финансового результата (прибыль (+), убыток (-)) от продажи товаров, продукции (работ, услуг), основных средств, иного имущества организаций и прочих доходов, уменьшенных на сумму прочих расходов.

Суммарная задолженность по обязательствам - кредиторская задолженность и задолженность по кредитам банков и займам.

Кредиторская задолженность - задолженность по расчетам с поставщиками и подрядчиками за поступившие материальные ценности, выполненные работы и оказанные услуги, в том числе задолженность, обеспеченная векселями выданными; задолженность по расчетам с дочерними и зависимыми обществами по всем видам операций; с рабочими и служащими по оплате труда, представляющая собой начисленные, но не выплаченные суммы оплаты труда; задолженность по отчислениям на государственное социальное страхование, пенсионное обеспечение и медицинское страхование работников организации, задолженность по всем видам платежей в бюджет и внебюджетные фонды; задолженность организации по платежам по обязательному и добровольному страхованию имущества и работников организации и другим видам страхования, в которых организация является страхователем; авансы полученные, включающие сумму полученных авансов от сторонних организаций по предстоящим расчетам по заключенным договорам, а также штрафы, пени и неустойки, признанные организацией или по которым получены решения суда (арбитражного суда) или другого органа, имеющего в соответствии с законодательством Российской Федерации право на принятие решения об их взыскании, и отнесенные на финансовые результаты организации, непогашенные суммы заемных средств, подлежащие погашению в соответствии с договорами.

Дебиторская задолженность - задолженность по расчетам с покупателями и заказчиками за товары, работы и услуги, в том числе задолженность, обеспеченная векселями полученными; задолженность по расчетам с дочерними и зависимыми обществами; суммы уплаченных другим организациям авансов по предстоящим расчетам в соответствии с заключенными договорами; задолженность по расчетам с прочими дебиторами, включающая в себя задолженность финансовых и налоговых органов (в том числе по переплате по налогам, сборам и прочим платежам в бюджет); задолженность работников организации по предоставленным им ссудам и займам за счет средств этой организации или кредита (ссуды на индивидуальное и кооперативное жилищное строительство, приобретение и благоустройство садовых участков, беспроцентные ссуды молодым семьям на улучшение жилищных условий или обзаведение домашним хозяйством и др.); задолженность подотчетных лиц; поставщиков по недостачам товарно-материальных ценностей, обнаруженным при приемке; задолженность по государственным заказам, федеральным программам за поставленные товары, работы и услуги, а также штрафы, пени и неустойки, признанные должником, или по которым получены решения суда (арбитражного суда) или другого органа, имеющего в соответствии с законодательством Российской Федерации право на принятие решения об их взыскании, и отнесенные на финансовые результаты организации.

Кредитные организации, имеющие право на осуществление банковских операций, (действующие кредитные организации) - кредитные организации, зарегистрированные Банком России до 01.07.2002г. или уполномоченным регистрирующим органом и имеющие право на осуществление банковских операций.

Филиалы действующих кредитных организаций - обособленные подразделения кредитных организаций, расположенные вне местонахождения кредитной организации и осуществляющие от ее имени все или часть банковских операций, предусмотренных лицензией Банка России, выданной кредитной организации.

По строке "филиалы Сбербанка России" указываются филиалы Сбербанка России, внесенные в Книгу государственной регистрации кредитных организаций и получившие порядковые номера.

Кредиты, депозиты и прочие размещенные средства, предоставленные организациям, физическим лицам и кредитным организациям-всего - задолженность клиентов (включая просроченную задолженность) перед кредитными организациями по всем предоставленным им средствам указанных видов. В общую величину задолженности, кроме соответствующих сумм, выделенных в том числе из общего итога (физическим лицам, организациям, кредитным организациям), включаются также кредиты иностранным государствам и задолженность (включая просроченную) по операциям с драгоценными металлами (кроме операций с кредитными организациями).

Денежные доходы населения включают доходы лиц, занятых предпринимательской деятельностью, выплаченную заработную плату (начисленную заработную плату, скорректированную на изменение задолженности) наемных работников, социальные выплаты (пенсии, пособия, стипендии и другие выплаты), доходы от собственности в виде процентов по вкладам, ценным бумагам, дивидендов и другие доходы. При публикации объема денежных доходов и расходов населения за отчетный месяц производится уточнение предварительных показателей за предыдущий период. Пересмотр месячных и квартальных данных осуществляется по итогам разработки годового баланса денежных доходов и расходов населения.

Среднедушевые денежные доходы исчисляются делением общей суммы денежных доходов на численность постоянного населения.

Реальные располагаемые денежные доходы рассчитываются как доходы за вычетом обязательных платежей, скорректированные на индекс потребительских цен.

Среднемесячная номинальная заработная плата исчисляется делением фонда начисленной заработной платы работников на среднесписочную численность работников и на количество месяцев в периоде.

В фонд заработной платы включаются начисленные суммы в денежной и неденежной формах за отработанное и неотработанное время, доплаты и надбавки, премии и единовременные поощрения, компенсационные выплаты, связанные с режимом работы и условиями труда, а также оплата питания и проживания, имеющая систематический характер.

Реальная заработная плата характеризует покупательную способность заработной платы в отчетном периоде в связи с изменением цен на потребительские товары и услуги по сравнению с базисным периодом. Для этого рассчитывается индекс реальной заработной платы путем деления индекса номинальной заработной платы на индекс потребительских цен за один и тот же временной период.

Просроченной задолженностью по заработной плате считаются фактически начисленные работникам суммы заработной платы, но не выплаченные в срок, установленный коллективным договором или договором на расчетно-кассовое обслуживание, заключенным с банком. Число дней задержки считается, начиная со следующего дня после истечения этого срока.

Средний размер назначенных месячных пенсий определяется делением общей суммы назначенных месячных пенсий на численность пенсионеров (по данным отделения Пенсионного фонда Российской Федерации по РСО - Алания).

Реальный размер назначенных пенсий рассчитывается путем корректировки среднего размера назначенных месячных пенсий на индекс потребительских цен.

Денежные расходы населения - расходы на покупку товаров и оплату услуг, обязательные платежи и разнообразные взносы (налоги и сборы, платежи по страхованию, взносы в общественные и кооперативные организации, проценты за кредиты и др.), покупку иностранной валюты, а также сбережения.

Распределение общего объема денежных доходов по различным группам населения выражается через долю общего объема денежных доходов, которая приходится на каждую из 20 (10)-процентных групп населения, ранжированного по мере возрастания среднедушевых денежных доходов.

Коэффициент Джини (индекс концентрации доходов) характеризует степень отклонения линии фактического распределения общего объема доходов населения от линии их равномерного распределения. Величина коэффициента может варьировать от 0 до 1, при этом чем выше значение показателя, тем более неравномерно распределены доходы в обществе.

Коэффициент фондов (коэффициент дифференциации доходов) - характеризует степень социального расслоения и определяется как соотношение между средними уровнями денежных доходов 10% населения с самыми высокими доходами и 10% населения с самыми низкими доходами.

Распределение населения по величине среднедушевых денежных доходов характеризует дифференциацию населения по уровню материального достатка и представляет собой показатели численности (или долей) постоянного населения, сгруппированные в заданных интервалах по уровню среднедушевых денежных доходов.

Расчеты рядов распределения населения по величине среднедушевых денежных доходов и основанных на них показателей производятся с использованием результатов выборочного обследования бюджетов домашних хозяйств, проводимого ежеквартально органами государственной статистики с охватом в РСО-Алания 480 домашних хозяйств.

Покупательная способность среднедушевых денежных доходов населения отражает потенциальные возможности населения по приобретению товаров и услуг и выражается через товарный эквивалент среднедушевых денежных доходов. Под товарным эквивалентом понимается количество какого-либо одного товара (услуги) с конкретными потребительскими свойствами, которое может быть приобретено при условии, что вся сумма денежных доходов будет направлена только на эти цели. Показатель рассчитывается нарастающим итогом с начала года.

Величина прожиточного минимума представляет собой стоимостную оценку потребительской корзины (включающей минимальные наборы продуктов питания, непродовольственных товаров и услуг, необходимых для сохранения здоровья человека и обеспечения его жизнедеятельности), а также обязательные платежи и сборы. Потребительская корзина в целом по Российской Федерации установлена Федеральным законом от 31 марта 2006г. № 44-ФЗ "О потребительской корзине в целом по Российской Федерации", в РСО-Алания она установлена Законом РСО-Алания от 6 июня 2013года № 24-рз "О потребительской корзине для основных социально-демографических групп населения РСО - Алания".

Величина прожиточного минимума определяется ежеквартально и устанавливается Правительством Российской Федерации - в целом по Российской Федерации; в РСО - Алания – Правительством РСО - Алания.

Численность экономически активного населения - лица в возрасте, установленном для измерения экономической активности населения, которые в рассматриваемый период (обследуемую неделю) считаются занятыми или безработными.

Занятые в экономике - лица, которые в рассматриваемый период: а) выполняли оплачиваемую работу по найму, а также приносящую доход работу не по найму как с привлечением, так и без привлечения наемных работников; б) временно отсутствовали на работе из-за болезни или травмы, ухода за больными; ежегодного отпуска или выходных дней; обучения вне своего рабочего места; отпуска без сохранения или с сохранением содержания по инициативе администрации (продолжительностью менее 6 месяцев); забастовки; других подобных причин; в) выполняли работу в качестве помогающих на семейном предприятии. Занятыми считаются также лица, занятые выполнением работ по производству в домашнем хозяйстве продукции, предназначенной для реализации (полностью или частично).

К **безработным** (в соответствии со стандартами Международной Организации Труда - МОТ) относятся лица в возрасте, установленном для измерения экономической активности населения, которые в рассматриваемый период удовлетворяли одновременно следующим критериям: а) не имели работы (доходного занятия); б) занимались поиском работы, т.е. обращались в государственную или коммерческую службы занятости, использовали или помещали объявления в печати, непосредственно обращались к администрации организации или работодателю, использовали личные связи или предпринимали шаги к организации собственного дела (поиск земли, зданий, машин и оборудования, сырья, финансовых ресурсов, обращение за разрешениями, лицензиями и т.п.); в) были готовы приступить к работе в течение обследуемой недели. Учащиеся, студенты, пенсионеры и инвалиды учитывались в качестве безработных, если они занимались поиском работы и были готовы приступить к ней.

Информация об общей численности безработных (применительно к стандартам МОТ) подготавливается по материалам выборочных обследований населения по проблемам занятости (обследований рабочей силы), которые в 1992-1998гг. проводились статистическими органами Российской Федерации с периодичностью один раз в год (в 1995г. было проведено два обследования). С 1999г. по август 2009г. обследование населения по проблемам занятости проводилось с квартальной периодичностью, по состоянию на последнюю неделю второго месяца квартала, т.е. февраля, мая, августа, ноября. Начиная с сентября 2009г. обследование проводится ежемесячно.

В период между обследованиями Федеральная служба государственной статистики проводит ежемесячные оценки общей численности безработных, которые уточняются после получения итогов очередного обследования.

Безработные, зарегистрированные в государственных учреждениях службы занятости населения, - трудоспособные граждане, не имеющие работы и заработка (трудового дохода), проживающие на территории Российской Федерации, зарегистрированные в государственных учреждениях службы занятости населения по месту жительства в целях поиска подходящей работы, ищущие работу и готовые приступить к ней. Информация о численности безработных, получивших официальный статус в государственных учреждениях службы занятости населения, разрабатывается Федеральной службой по труду и занятости.

Уровень безработицы - отношение численности безработных к численности экономически активного населения (занятых и безработных), рассчитанный в процентах.

Уровень зарегистрированной безработицы - отношение численности безработных, зарегистрированных в государственных учреждениях службы занятости населения, к численности экономически активного населения в рассматриваемом периоде, в процентах.

Число замещенных рабочих мест в организациях определяется как суммарное количество среднесписочной численности работников, средней численности внешних совместителей и средней численности работников, выполнявших работы по договорам гражданско-правового характера. При суммировании числа рабочих мест по организациям каждый работник учитывается по числу замещаемых им рабочих мест (без учета внутреннего совместительства).

В численность принятых работников включаются лица, зачисленные в отчетном периоде в организацию приказом (распоряжением) о приеме на работу, переведенные на работу из другой организации.

В численность работников, принятых на дополнительно введенные рабочие места, включаются работники, принятые на вновь образованные в отчетном периоде рабочие места в результате расширения, реорганизации производства, увеличения сменности работы и т.п.

В численность выбывших работников включаются все работники, оставившие работу в организации независимо от оснований (расторжение трудового договора по инициативе работника, инициативе работодателя, истечение срока трудового договора, соглашению сторон, призыв или поступление на военную службу и др.), уход или перевод которых оформлен приказом (распоряжением).

Число вакантных рабочих мест (требуемых работников) выражается в количестве работников, требующихся в организации, при условии обеспечения их полной занятости.

В численность работников, работавших неполное рабочее время по инициативе работодателя, включаются работники списочного состава, работавшие в отчетном периоде неполное рабочее время по причи-

нам, связанным с изменением организационных или технологических условий труда в соответствии со статьей 74 Трудового кодекса Российской Федерации.

В численность работников, работавших неполное рабочее время по соглашению между работником и работодателем, включаются работники, работавшие в режиме неполного рабочего дня (недели), установленному как при приеме на работу, так и переведенные по причинам производственно-экономического характера на условия неполного рабочего времени по письменному заявлению работника.

В численность работников, имевших отпуска с частичным сохранением заработной платы по инициативе работодателя, включаются работники, находившиеся в отчетном периоде в простое по вине работодателя и в простое по причинам, не зависящим от работодателя и работника.

В численность работников, имевших отпуска без сохранения заработной платы по заявлению работника, включаются работники, которым были предоставлены по их письменному заявлению отпуска без сохранения заработной платы по семейным обстоятельствам или другим уважительным причинам, в случаях, предусмотренных законодательством Российской Федерации, по причинам производственно-экономического характера.

Нагрузка незанятого населения на одну заявленную вакансию рассчитывается как отношение численности лиц, не занятых трудовой деятельностью, состоящих на учете в государственных учреждениях службы занятости населения, к числу вакансий, сообщенных работодателями в эти учреждения.

Заявленная работодателями потребность в работниках - число вакансий (требуемых работников), сообщенных работодателями в государственные учреждения службы занятости населения.

Под **забастовкой** подразумевается временная остановка работы, преднамеренно осуществленная группой работников с целью удовлетворения различных требований.

Началом забастовки или окончанием забастовки считается дата принятия решения о начале или окончании забастовки на собрании трудового коллектива. Забастовкой не считается остановка работы из-за недопоставки оборудования, сырья, материалов, комплектующих деталей по причине забастовки в организациях поставщиках.

Преступность - социально-правовое явление, включающее преступления, совершенные на конкретной территории в течение определенного периода времени, и характеризующееся количественными и качественными показателями.

Зарегистрированное преступление - выявленное и официально взятое на учет органами внутренних дел общественно опасное деяние, предусмотренное уголовным законодательством.

Тяжкие и особо тяжкие преступления - деяния, представляющие повышенную общественную опасность, предусмотренные пунктами 4 и 5 статьи 15 Уголовного кодекса Российской Федерации.

Разбой - нападение в целях хищения чужого имущества, совершенное с применением насилия, опасного для жизни или здоровья, либо с угрозой применения такого насилия.

Хулиганство - грубое нарушение общественного порядка, выражающее явное неуважение к обществу, совершенное с применением оружия или предметов, используемых в качестве оружия, либо по мотивам политической, идеологической, расовой, национальной или религиозной ненависти или вражды, либо по мотивам ненависти или вражды в отношении какой-либо социальной группы.

Лица, совершившие преступления - официально взятые на учет органами внутренних дел лица, на которых заведены уголовные дела.

Раскрываемость преступлений - отношение числа преступлений, дела о которых окончены расследованием в отчетном периоде, к общему числу раскрытых и нераскрытых преступлений независимо от времени возбуждения уголовного дела и времени регистрации данного преступления.

Естественное движение населения - обобщенное название совокупности рождений и смертей, изменяющих численность населения так называемым естественным путем. К естественному движению населения относят также браки и разводы, хотя они не меняют численность населения, но учитываются в том же порядке, что и рождения и смерти.

Сведения о **рождениях, смертях, браках, разводах** получают на основании статистической разработки данных, содержащихся в записях актов о рождении, смерти, составляемых органами записи актов гражданского состояния. Браки и разводы – на основании статистических форм месячной и годовой периодичности. В число родившихся включены только родившиеся живыми.

Источником информации о **причинах смерти** являются записи в медицинских свидетельствах о смерти, составляемых врачом относительно заболевания, несчастного случая, убийства, самоубийства и другого внешнего воздействия, послужившего причиной смерти, а также записи актов о смерти.

С 1 января 1999г. разработка записей актов о смерти по причинам производится применительно к краткой номенклатуре причин смерти, основанной на Международной статистической классификации болезней и проблем, связанных со здоровьем, X пересмотра (1989г.).

Общие коэффициенты рождаемости и смертности - отношение соответственно числа родившихся (живыми) и числа умерших к среднегодовой численности населения. Исчисляются на 1000 человек населения.

Коэффициент естественного прироста - разность общих коэффициентов рождаемости и смертности.

Общие коэффициенты брачности и разводимости - отношение числа зарегистрированных браков и разводов к среднегодовой численности населения. Исчисляются на 1000 человек населения.

Коэффициенты смертности по причинам смерти - отношение числа умерших от указанных причин смерти к среднегодовой численности населения. Исчисляются на 100000 человек населения.

Коэффициент младенческой смертности исчисляется как сумма двух составляющих, первая из которых - отношение числа умерших в возрасте до одного года из поколения родившихся в том году, для которого вычисляется коэффициент, к общему числу родившихся в том же году; а вторая - отношение числа умерших в возрасте до одного года из поколения родившихся в предыдущем году, к общему числу родившихся в предыдущем году. Исчисляется на 1000 родившихся живыми.

Все коэффициенты приведены в пересчете на год.

Данные о миграции населения получены в результате разработки поступающих от территориальных органов Федеральной миграционной службы документов статистического учета прибытия и убытия, которые составляются при регистрации и снятии с регистрационного учета населения по месту жительства.