

**УПРАВЛЕНИЕ
ФЕДЕРАЛЬНОЙ СЛУЖБЫ ГОСУДАРСТВЕННОЙ СТАТИСТИКИ
ПО СЕВЕРО-КАВКАЗСКОМУ ФЕДЕРАЛЬНОМУ ОКРУГУ**

**СОЦИАЛЬНО-ЭКОНОМИЧЕСКОЕ
ПОЛОЖЕНИЕ
СТАВРОПОЛЬСКОГО КРАЯ**

**январь 2022 года
(информационно-статистический доклад)**

Ставрополь

В докладе приняты условные обозначения:

г	грамм	м ³	кубический метр
г.	год	млн	миллион
га	гектар	млрд	миллиард
Гкал	гигакалория	пасс.-км	пассажиро-километр
дкл	декалитр	пог. м	погонный метр
долл.	доллар	р.	раз
ед.	единица	руб.	рубль
кВт	киловатт	т	тонна
кВт-ч	киловатт-час	т.г.	текущий год
кг	килограмм	т-км	тонно-километр
км	километр	трлн	триллион
км ²	квадратный километр	тыс.	тысяча
км ³	кубический километр	усл. ед.	условная единица
л	литр	чел.	человек
м	метр	шт.	штука
м ²	квадратный метр	экз.	экземпляр
ц	центнер		
-	явление отсутствует		
...	данных не имеется или информация конфиденциальная		
х	сопоставление невозможно		
0.0	небольшая величина		

В отдельных случаях незначительные расхождения в расчетах относительных величин и в сумме абсолютных показателей объясняются округлением данных.

Ряд показателей, приведенных в докладе, рассчитан с учетом экспертной оценки.

В таблицах, отражающих ежемесячную динамику, показатели за последний месяц в последующем выпуске доклада уточняются по данным ежемесячной статистической отчетности в соответствии с методикой разработки. Относительные показатели в этих таблицах отражены в сопоставимой структуре отчитывающихся предприятий и организаций.

Отдельные данные могут быть уточнены после утверждения их Росстатом.

В соответствии с Федеральным законом от 23.11.2007 № 282-ФЗ «Об официальном статистическом учете и системе государственной статистики в Российской Федерации» Федеральная служба государственной статистики и её территориальные органы, осуществляя полномочия обладателей официальной статистической информации, формируемой субъектами официального статистического учета (чч. 2,10,11 ст.5), обеспечивают к ней доступ путем распространения.

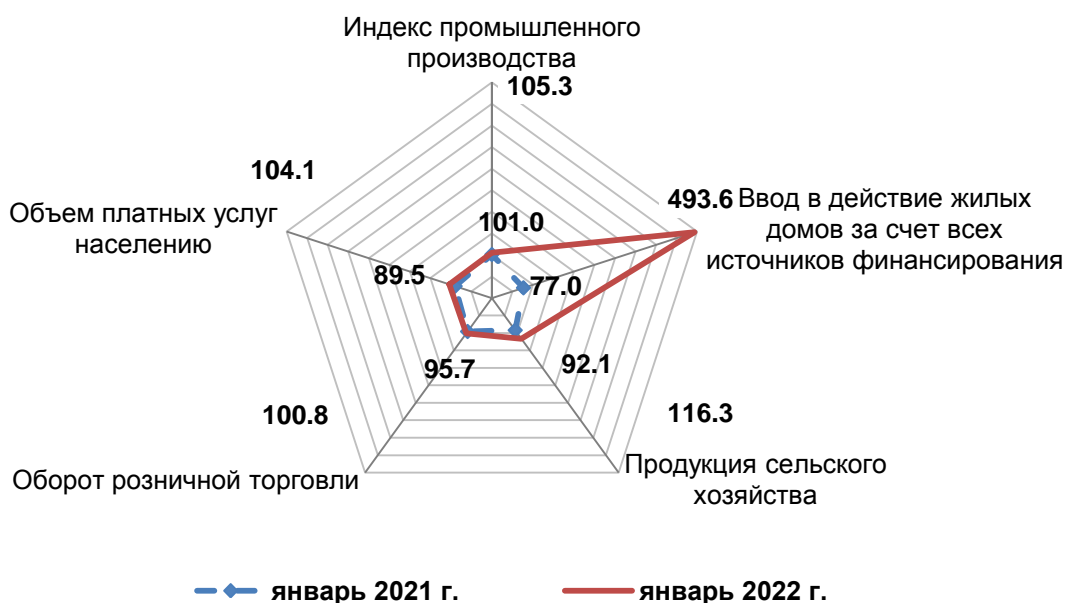
СОДЕРЖАНИЕ

	стр.
1. ОСНОВНЫЕ ЭКОНОМИЧЕСКИЕ И СОЦИАЛЬНЫЕ ПОКАЗАТЕЛИ	4
СВОДНЫЕ ИТОГИ	4
2. ПРОИЗВОДСТВО ТОВАРОВ И УСЛУГ	5
2.1. ОБОРОТ ОРГАНИЗАЦИЙ ПО ВИДАМ ЭКОНОМИЧЕСКОЙ ДЕЯТЕЛЬНОСТИ	5
2.2. ПРОМЫШЛЕННОЕ ПРОИЗВОДСТВО	6
2.3. СЕЛЬСКОЕ ХОЗЯЙСТВО	8
2.4. СТРОИТЕЛЬСТВО	10
2.5. ТРАНСПОРТ	10
3. РЫНОК ТОВАРОВ И УСЛУГ	11
3.1. РОЗНИЧНАЯ ТОРГОВЛЯ	11
3.2. РЫНОК ПЛАТНЫХ УСЛУГ НАСЕЛЕНИЮ	13
3.3. ОПТОВАЯ ТОРГОВЛЯ	15
4. ЦЕНЫ	15
4.1. ПОТРЕБИТЕЛЬСКИЕ ЦЕНЫ	16
4.2. ЦЕНЫ ПРОИЗВОДИТЕЛЕЙ	19
5. СОЦИАЛЬНАЯ СФЕРА	20
5.1. ЗАНЯТОСТЬ И БЕЗРАБОТИЦА	20

1. ОСНОВНЫЕ ЭКОНОМИЧЕСКИЕ И СОЦИАЛЬНЫЕ ПОКАЗАТЕЛИ СВОДНЫЕ ИТОГИ

	Январь 2022 г.			Справочно: январь 2021 г. в % к январю 2020 г.
	фактически	в % к:		
		январю 2021 г.	декабрю 2021 г.	
Индекс промышленного производства ¹	х	105.3	77.9	101.0
Продукция сельского хозяйства ² , млн рублей	8120.6	116.3	х	92.1
Объем работ, выполненных по виду деятельности «Строительство», млн рублей	7200.5	98.3	35.6	в 4.5 р.
Ввод в действие жилых домов за счет всех источников финансирования ³ , тыс. м ² общей площади	212.6	в 4.9 р.	в 3.0 р.	77.0
Коммерческий грузооборот автомобильного транспорта организаций (без субъектов малого предпринимательства), млн т-км	50.9	42.3	87.8	в 2.7 р.
Оборот розничной торговли, млн рублей	47980.5	100.8	72.6	95.7
Объем платных услуг населению, млн рублей	14904.5	104.1	95.2	89.5
Индекс потребительских цен	х	109.4	100.8	100.5 ⁴
Индекс цен производителей промышленных товаров, реализуемых на внутренний рынок	х	126.9	101.0	101.4 ⁴
Численность официально зарегистрированных безработных на конец периода, тыс. человек	11.7	14.0	92.2	83.5 ⁵

Изменение основных показателей производства товаров и услуг в январе 2021-2022 гг. (в % к соответствующему периоду предыдущего года)



¹ Индекс промышленного производства исчисляется по видам деятельности «Добыча полезных ископаемых», «Обрабатывающие производства», «Обеспечение электрической энергией, газом и паром; кондиционирование воздуха», «Водоснабжение; водоотведение, организация сбора и утилизации отходов, деятельность по ликвидации загрязнений» на основе данных о динамике производства важнейших товаров-представителей (в натуральном и стоимостном выражении).

² Суммарный объем продукции по видам деятельности «растениеводство», «животноводство», «растениеводство в сочетании с животноводством».

³ С учетом жилых домов, построенных на земельных участках, предназначенных для ведения гражданами садоводства.

⁴ Конец периода к декабрю предыдущего года.

⁵ Тys. человек, на конец января 2021 года.

2. ПРОИЗВОДСТВО ТОВАРОВ И УСЛУГ

2.1. ОБОРОТ ОРГАНИЗАЦИЙ ПО ВИДАМ ЭКОНОМИЧЕСКОЙ ДЕЯТЕЛЬНОСТИ

в действующих ценах, миллионов рублей

	Январь 2022 г.	В % к январю 2021 г.
Всего	155495.9	119.6
в том числе организации с основным видом деятельности:		
Сельское, лесное хозяйство, охота, рыболовство и рыбоводство	7861.5	101.3
из него:		
сельское хозяйство	7566.6	98.9
рыболовство и рыбоводство	21.2	106.9
Добыча полезных ископаемых	3062.8	в 1.6 р.
в том числе:		
добыча сырой нефти и природного газа	319.4	147.7
добыча прочих полезных ископаемых	120.0	в 2.2 р.
предоставление услуг в области добычи полезных ископаемых	2623.5	в 1.6 р.
Обрабатывающие производства	34372.0	148.1
из них:		
производство пищевых продуктов	7889.0	137.8
производство напитков	1019.5	81.4
производство текстильных изделий	51.2	133.7
производство одежды	242.1	116.0
производство кожи и изделий из кожи	60.6	66.0
обработка древесины и производство изделий из дерева и пробки, кроме мебели	38.9	137.9
производство бумаги и бумажных изделий	93.8	112.7
деятельность полиграфическая и копирование носителей информации	319.7	в 1.8 р.
производство кокса и нефтепродуктов	38.4	107.7
производство химических веществ и химических продуктов	18210.9	в 1.8 р.
производство лекарственных средств и материалов, применяемых в медицинских целях	269.6	149.3
производство резиновых и пластмассовых изделий	1117.3	120.4
производство прочей неметаллической минеральной продукции	1546.3	в 2.0 р.
производство металлургическое	198.4	30.3
производство готовых металлических изделий, кроме машин и оборудования	858.0	в 1.7 р.
производство компьютеров, электронных и оптических изделий	647.6	52.8
производство электрического оборудования	290.1	98.6
производство машин и оборудования, не включенных в другие группировки	440.9	в 1.7 р.
производство автотранспортных средств, прицепов и полуприцепов	120.3	в 1.8 р.
производство прочих транспортных средств и оборудования	75.9	83.9
производство мебели	392.0	129.6
производство прочих готовых изделий	39.5	115.1
ремонт и монтаж машин и оборудования	411.4	125.1
Обеспечение электрической энергией, газом и паром; кондиционирование воздуха	18038.0	118.5
Водоснабжение; водоотведение, организация сбора и утилизации отходов, деятельность по ликвидации загрязнений	1361.8	137.8
Строительство	6824.8	140.9
Торговля оптовая и розничная; ремонт автотранспортных средств и мотоциклов	63733.1	112.9
в том числе:		
торговля оптовая и розничная автотранспортными средствами и мотоциклами и их ремонт	3814.5	117.3
торговля оптовая, кроме оптовой торговли автотранспортными средствами и мотоциклами	33659.1	107.7
торговля розничная, кроме торговли автотранспортными средствами и мотоциклами	26259.5	119.8
Транспортировка и хранение	7072.1	134.7

	Январь 2022 г.	В % к январю 2021 г.
Деятельность гостиниц и предприятий общественного питания	1220.2	119.9
Деятельность в области информации и связи	2533.5	106.0
Деятельность финансовая и страховая	0.5	93.1
Деятельность по операциям с недвижимым имуществом	1448.0	109.0
Деятельность профессиональная, научная и техническая	1534.4	41.2
Деятельность административная и сопутствующие дополнительные услуги	1219.6	73.9
Государственное управление и обеспечение военной безопасности; социальное обеспечение	52.5	119.3
Образование	600.6	111.7
Деятельность в области здравоохранения и социальных услуг	4244.8	122.1
Деятельность в области культуры, спорта, организации досуга и развлечений	203.8	146.5
Предоставление прочих видов услуг	111.7	104.4

Оборот организаций отражает их коммерческую деятельность. В оборот организаций включается стоимость отгруженных товаров собственного производства, выполненных собственными силами работ и услуг, а также выручка от продажи приобретенных на стороне товаров (без налога на добавленную стоимость, акцизов и других аналогичных обязательных платежей).

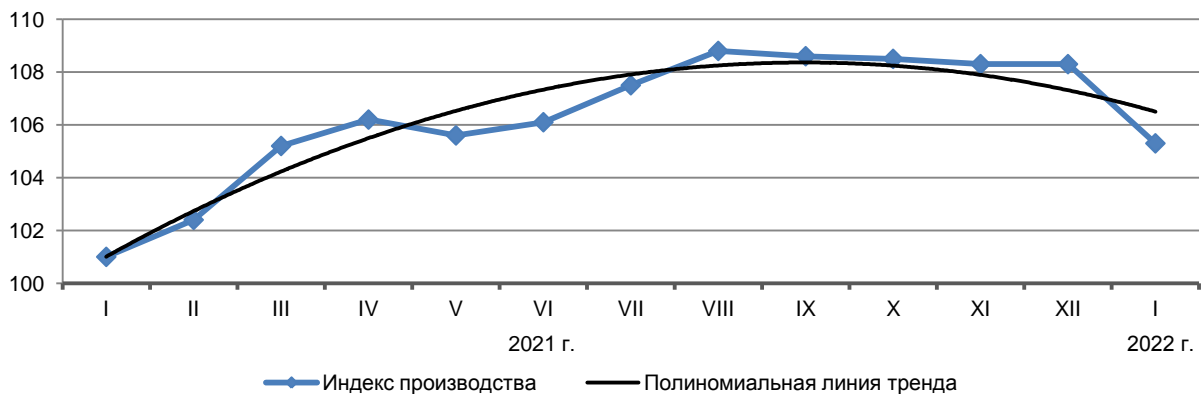
2.2. ПРОМЫШЛЕННОЕ ПРОИЗВОДСТВО

Индекс промышленного производства в целом по краю в январе 2022 г. по сравнению с январем 2021 г. составил 105,3 процента.

Индексы промышленного производства

	В % к:	
	соответствующему периоду предыдущего года	предыдущему периоду
2021 г.		
январь	101.0	83.1
февраль	103.8	105.8
март	111.2	111.6
январь-март	105.2	х
апрель	109.3	93.5
май	101.1	94.4
июнь	108.9	107.7
январь-июнь	106.1	х
июль	114.2	108.8
август	118.4	98.2
сентябрь	107.6	101.4
январь-сентябрь	108.6	х
октябрь	106.5	99.1
ноябрь	105.5	102.4
декабрь	108.2	108.7
год	108.3	х
2022 г.		
январь	105.3	77.9

Динамика индексов промышленного производства
(с начала года в % к соответствующему периоду предыдущего года)



Индексы промышленного производства по основным видам деятельности

в процентах

	Январь 2022 г. к январю 2021 г.
Добыча полезных ископаемых	
-добыча сырой нефти и природного газа	102.7
-добыча прочих полезных ископаемых	в 1.6 р.
-предоставление услуг в области добычи полезных ископаемых	в 2.3 р.
Обрабатывающие производства	
-производство пищевых продуктов	98.9
-производство напитков	109.8
-производство текстильных изделий	94.0
-производство одежды	100.7
-производство кожи и изделий из кожи	111.7
-обработка древесины и производство изделий из дерева и пробки, кроме мебели	126.3
-производство бумаги и бумажных изделий	102.5
-деятельность полиграфическая и копирование носителей информации	в 1.7 р.
-производство кокса и нефтепродуктов	в 2.1 р.
-производство химических веществ и химических продуктов	94.2
-производство лекарственных средств и материалов, применяемых в медицинских целях	106.1
-производство резиновых и пластмассовых изделий	122.1
-производство прочей неметаллической минеральной продукции	в 1.6 р.
-производство металлургическое	38.0
-производство готовых металлических изделий, кроме машин и оборудования	93.6
-производство компьютеров, электронных и оптических изделий	52.4
-производство электрического оборудования	108.2
-производство машин и оборудования, не включенных в другие группировки	107.7
-производство автотранспортных средств, прицепов и полуприцепов	в 1.5 р.
-производство прочих транспортных средств и оборудования	67.7
-производство мебели	105.1
-производство прочих готовых изделий	97.6
-ремонт и монтаж машин и оборудования	141.2
Обеспечение электрической энергией, газом и паром; кондиционирование воздуха	
-производство, передача и распределение электроэнергии	122.2
-производство, передача и распределение пара и горячей воды; кондиционирование воздуха	107.0
Водоснабжение; водоотведение, организация сбора и утилизации отходов, деятельность по ликвидации загрязнений	
-забор, очистка и распределение воды	108.3
-сбор и обработка сточных вод	122.1
-сбор, обработка и утилизация отходов; обработка вторичного сырья	в 1.6 р.

Объем отгруженных товаров собственного производства, выполненных работ и услуг собственными силами по промышленным видам экономической деятельности за январь 2022 г. составил 46,5 млрд руб., что на 36,4% больше, чем в январе 2021 года.

Объем отгруженных товаров собственного производства, выполненных работ и услуг собственными силами по видам деятельности

	в действующих ценах	
	Январь 2022 г.	
	млн руб.	в % к январю 2021 г.
Промышленное производство – всего	46488.5	136.4
из него:		
Добыча полезных ископаемых	2978.4	в 1.7 р.
в том числе:		
-сырой нефти и природного газа	2646.4	в 1.6 р.
-прочих полезных ископаемых	109.6	в 2.0 р.
-предоставление услуг в области добычи полезных ископаемых	222.4	в 2.6 р.
Обрабатывающие производства	33365.2	140.0
в том числе:		
-производство пищевых продуктов	7757.2	115.2
-производство напитков	996.8	82.4
-производство текстильных изделий	48.9	144.9
-производство одежды	176.5	50.8
-производство кожи и изделий из кожи	61.8	67.2
-обработка древесины и производство изделий из дерева и пробки, кроме мебели	36.0	143.4
-производство бумаги и бумажных изделий	88.8	113.1
-деятельность полиграфическая и копирование носителей информации	336.6	в 1.8 р.
-производство кокса и нефтепродуктов	320.3	117.6
производство химических веществ и химических продуктов	17661.7	в 1.9 р.
-производство лекарственных средств и материалов, применяемых в медицинских целях	291.1	147.1
-производство резиновых и пластмассовых изделий	991.7	116.2
-производство прочей неметаллической минеральной продукции	1425.7	в 1.6 р.
-производство металлургическое	184.7	29.1
-производство готовых металлических изделий	722.2	в 1.6 р.
-производство компьютеров, электронных и оптических изделий	510.6	44.0
-производство электрического оборудования	293.9	105.6
-производство машин и оборудования	426.8	в 1.7 р.
-производство автотранспортных средств, прицепов и полуприцепов	120.2	в 1.8 р.
-производство мебели	67.1	74.1
-производство прочих транспортных средств и оборудования	367.7	в 1.7 р.
-производство прочих готовых изделий	36.1	98.9
-ремонт и монтаж машин и оборудования	442.2	142.5
Обеспечение электрической энергией, газом и паром; кондиционирование воздуха	8791.9	118.3
в том числе:		
-производство, передача и распределение электроэнергии	6153.3	124.7
Водоснабжение; водоотведение, организация сбора и утилизации отходов, деятельность по ликвидации загрязнений	1353.0	132.1
в том числе:		
-забор, очистка и распределение воды	574.4	110.5
-сбор и обработка сточных вод	179.6	122.9
-сбор, обработка и утилизация отходов; обработка вторичного сырья	599.0	в 1.7 р.

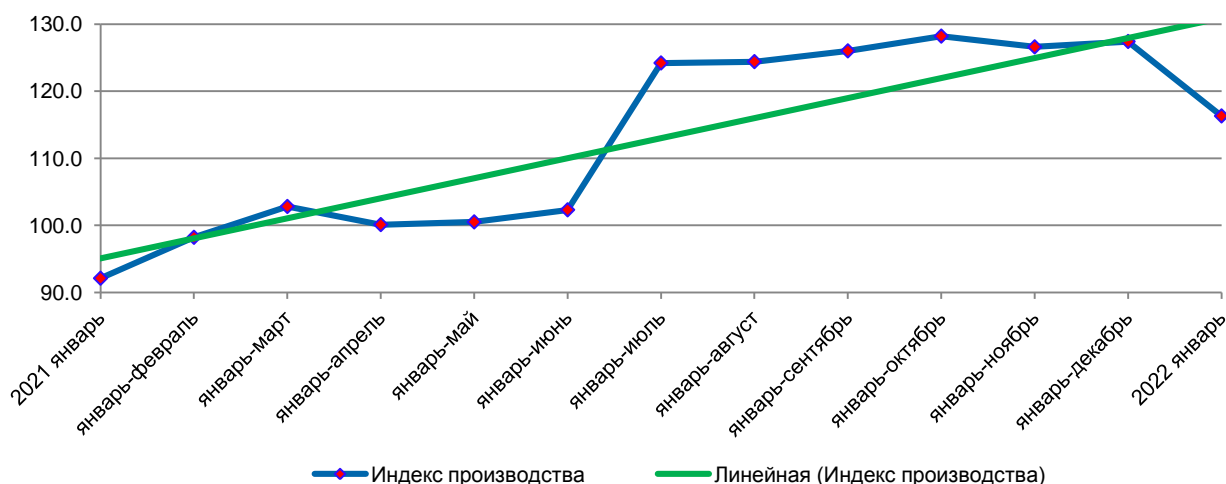
2.3. СЕЛЬСКОЕ ХОЗЯЙСТВО

Объем производства продукции сельского хозяйства всех сельхозпроизводителей (сельхозорганизации, крестьянские (фермерские) хозяйства, включая индивидуальных предпринимателей, хозяйства населения) за январь 2022 г., по предварительным расчетам, составил 8,1 млрд руб., что, в сопоставимой оценке, на 16,3% больше, чем за январь прошлого года. Основная часть продукции (69,3%) произведена сельхозорганизациями.

Динамика производства продукции сельского хозяйства в 2022 году

	Хозяйства всех категорий		В т. ч. сельхозорганизации	
	млн руб.	в % к соответствующему периоду 2021 г. ¹	млн руб.	в % к соответствующему периоду 2021 г. ¹
январь	8120.6	116.3	5631.0	124.2

Индекс производства продукции сельского хозяйства (в % к соответствующему периоду прошлого года)



Животноводство. На конец января 2022 г. поголовье крупного рогатого скота, в том числе коров, в хозяйствах всех категорий, по расчетам, в сравнении с аналогичной датой прошлого года, сократилось на 4,6% и 5,2%, свиней – на 2,9%, овец и коз – на 13,3, птицы – на 0,6 процента.

Основная часть поголовья крупного рогатого скота (66,6%), коров (72,4%), овец и коз (84,1%) содержится в хозяйствах населения и в крестьянских (фермерских) хозяйствах, включая индивидуальных предпринимателей (на соответствующую дату прошлого года – 70,3%, 75,9%, 84,9%).

На долю сельскохозяйственных организаций приходится 79,0% поголовья птицы и 68,3% поголовья свиней (на конец января 2021 г. – 77,5% и 71,7%, соответственно).

В сельхозорганизациях, в сравнении с соответствующей датой прошлого года, поголовье крупного рогатого скота увеличилось на 7,3%, в том числе коров на 8,3 процента. Численность свиней, овец и коз сократилась на 7,5% и на 8,6 процента. Поголовье птицы увеличилось на 1,3 процента.

Поголовье скота и птицы

на конец отчетного периода; тыс. голов

	Крупный рогатый скот		В т.ч. коровы		Свиньи		Овцы и козы		Птица (млн голов)	
	хозяйства всех категорий	в т.ч. сельхозорганизации	хозяйства всех категорий	в т.ч. сельхозорганизации	хозяйства всех категорий	в т.ч. сельхозорганизации	хозяйства всех категорий	в т.ч. сельхозорганизации	хозяйства всех категорий	в т.ч. сельхозорганизации
январь										
2021 г.	279.2	83.0	140.8	34.0	389.0	279.0	1382.5	208.1	23.1	17.9
2022 г.	266.4	89.1	133.5	36.8	377.5	258.0	1199.3	190.2	23.0	18.2
2022 г. в % к 2021 г.	95.4	107.3	94.8	108.3	97.1	92.5	86.7	91.4	99.4	101.3

В январе 2022 г., по отношению к январю прошлого года, в хозяйствах всех категорий, производство скота и птицы на убой (в живом весе) увеличилось на 9,7 тыс. тонн (на 27,3%), надой молока на 4,9 тыс. тонн (на 14,7%). Производство яиц выросло на 6,9 млн штук (на 10,3 процента).

¹ В сопоставимой оценке.

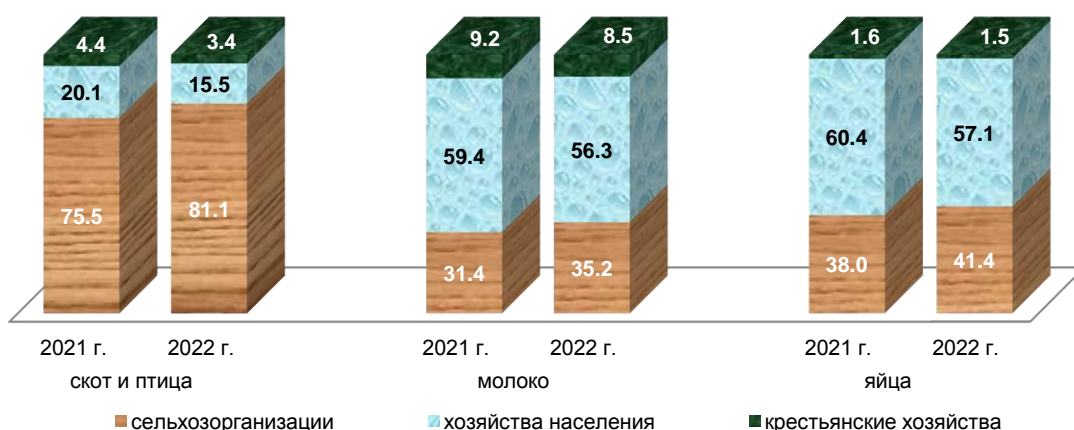
**Производство основных видов продукции животноводства
в хозяйствах всех категорий
за январь**

тыс. тонн

	2022 г.	2022 г. в % к 2021 г.	Справочно: 2021 г. в % к 2020 г.
Скот и птица на убой (в живом весе)	45.2	127.3	79.6
Молоко	38.4	114.7	96.3
Яйца, млн штук	74.4	110.3	93.2

Доля сельскохозяйственных организаций в общем объеме производства скота и птицы на убой составила 81,1%, в том числе свинины – 70,9%, птицы – 91,1 процента. Хозяйства населения, крестьянские (фермерские) хозяйства, включая индивидуальных предпринимателей, произвели 64,8% молока и 58,6% яиц.

**Удельный вес отдельных категорий хозяйств
в объеме производства продукции животноводства
в январе
(в процентах)**



**Производство продукции животноводства в сельскохозяйственных организациях
в январе**

тыс. тонн

	2021 г.	2022 г.	Доля в общем объеме производства, в %	2022 г. в % к 2021 г.
Скот и птица на убой (в живом весе)	26.8	36.7	81.1	136.8
Молоко	10.5	13.5	35.2	128.8
Яйца, млн штук	25.6	30.8	41.4	120.3

2.4. СТРОИТЕЛЬСТВО

Строительная деятельность. Объем работ, выполненных в январе 2022 г. по виду экономической деятельности «Строительство», составил 7,2 млрд руб., или 98,3% к январю 2021 года.

Жилищное строительство. В январе 2022 года организации всех форм собственности и индивидуальные застройщики построили 2185 квартир общей площадью 212,6 тыс. квадратных метров, или в 4,9 раза больше января 2021 года.

2.5. ТРАНСПОРТ

**Коммерческие перевозки грузов и коммерческий грузооборот
автомобильного транспорта организаций края
(без субъектов малого предпринимательства)**

	Январь 2022 г.	В % к:	
		декабрю 2021 г.	январю 2021 г.
Перевезено грузов, тыс. тонн	133.3	89.4	78.6
Грузооборот, млн т-км	50.9	87.8	42.3

Динамика перевозок пассажиров и пассажирооборота автомобильного транспорта

	Перевозка пассажиров			Пассажирооборот		
	млн чел.	в % к:		млн пасс.-км	в % к:	
		соответствующему периоду предыдущего года	предыдущему периоду		соответствующему периоду предыдущего года	предыдущему периоду
2021 г.						
январь	4.4	39.9	81.6	59.9	48.8	86.3
февраль	4.4	38.9	99.9	75.6	63.0	126.2
март	5.5	50.8	124.3	69.4	65.1	91.8
I квартал	14.3	43.1	х	204.9	58.6	х
апрель	6.6	в 2.7 р.	120.4	73.9	в 5.0 р.	106.5
май	6.4	в 2.1 р.	97.6	72.8	в 2.9 р.	98.5
июнь	6.0	128.3	93.4	71.4	в 1.8 р.	98.2
I полугодие	33.4	76.8	х	423.0	98.4	х
июль	6.2	115.6	102.8	73.7	115.2	103.2
август	6.5	121.8	105.2	73.6	94.7	99.9
сентябрь	7.2	130.9	110.4	80.5	97.0	109.3
январь-сентябрь	53.3	89.3	х	650.9	99.4	х
октябрь	7.1	128.2	99.2	77.2	105.1	95.8
ноябрь	7.5	136.2	105.7	74.1	102.5	96.1
декабрь ¹	7.4	136.8	98.3	73.4	105.7	99.1
январь-декабрь	75.3	98.9	х	875.6	100.7	х
2022 г.						
январь	6.2	140.4	83.7	62.9	105.1	85.7

3. РЫНОК ТОВАРОВ И УСЛУГ

3.1. РОЗНИЧНАЯ ТОРГОВЛЯ

Оборот розничной торговли в январе 2022 г. составил 48,0 млрд рублей, что в сопоставимых ценах составляет 100,8% к соответствующему периоду прошлого года.

Динамика оборота розничной торговли

	Млн рублей	Индекс физического объема в % к:	
		соответствующему периоду предыдущего года	предыдущему периоду
2021 г.			
январь	42700.7	95.7	72.8
февраль	42705.3	94.9	98.9
март	46522.4	94.3	108.5
I квартал	131928.4	94.9	83.6
апрель	47388.1	в 1.6 р.	101.1
май	47675.8	143.2	99.5
июнь	48597.6	108.9	101.1
II квартал	143661.5	132.7	106.3
I полугодие	275589.9	111.4	х
июль	49523.9	101.6	102.3
август	52117.4	103.7	105.0
сентябрь	52109.7	101.7	98.3
III квартал	153751.0	102.4	105.7
январь-сентябрь	429340.9	108.0	х
октябрь	53472.8	101.0	100.6
ноябрь	52940.2	100.1	98.0
декабрь	65576.5	101.1	122.2
IV квартал	171989.5	100.7	107.1
год	601330.5	105.9	х
2022 г.			
январь	47980.5	100.8	72.6

¹ Данные изменены за счет уточнения респондентами ранее представленной информации.

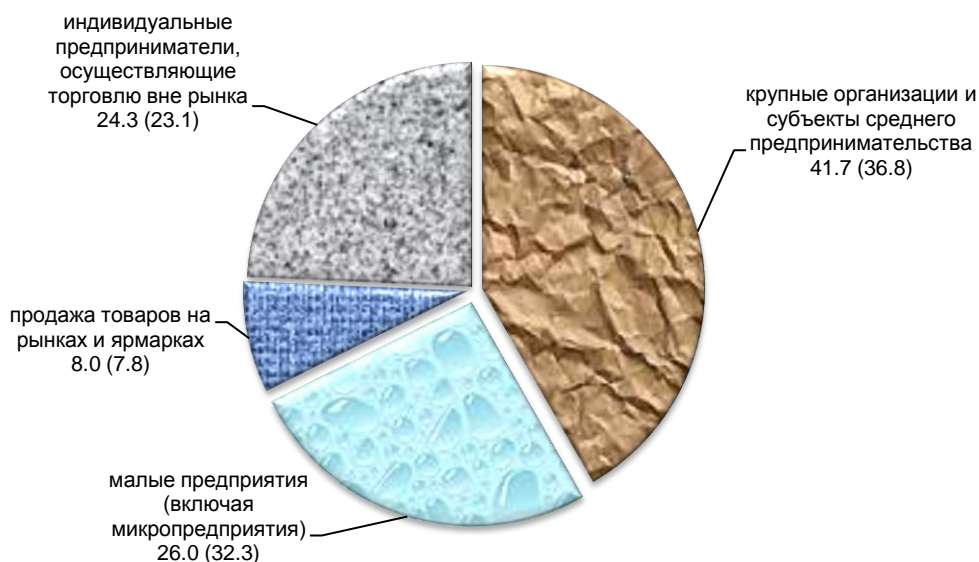
В январе 2022 г. оборот розничной торговли на 92,0% формировался торгующими организациями и индивидуальными предпринимателями, осуществляющими деятельность вне рынка, доля розничных рынков и ярмарок составила 8,0% (в январе 2021 г. – 92,2% и 7,8% соответственно).

Оборот розничной торговли торгующих организаций и продажа товаров на розничных рынках и ярмарках

	Млн рублей	Январь 2022 г. в % к:		Справочно: январь 2021 г. в % к январю 2020 г.
		январю 2021 г.	декабрю 2021 г.	
Всего	47980.5	100.8	72.6	95.7
в том числе:				
оборот розничной торговли торгующих организаций и индивидуальных предпринимателей вне рынка	44132.2	100.5	72.5	95.8
продажа товаров на розничных рынках и ярмарках	3848.3	103.4	73.3	94.5

Структура формирования оборота розничной торговли по хозяйствующим субъектам в январе 2022 г. (2021 г.)

(в процентах к итогу, в фактически действовавших ценах)



В январе 2022 г. в структуре оборота розничной торговли удельный вес пищевых продуктов, включая напитки, и табачных изделий составил 48,3%, непродовольственных товаров – 51,7% (в январе 2021 г. – 47,0% и 53,0% соответственно).

Динамика оборота розничной торговли пищевыми продуктами, включая напитки, и табачными изделиями, непродовольственными товарами

	Пищевые продукты, включая напитки, и табачные изделия			Непродовольственные товары		
	млн рублей	индекс физического объема в % к:		млн рублей	индекс физического объема в % к:	
		соответствующему периоду предыдущего года	предыдущему периоду		соответствующему периоду предыдущего года	предыдущему периоду
2021 г.						
январь	20061.4	93.5	73.7	22639.3	97.7	72.1
февраль	20459.4	94.0	100.0	22245.9	95.6	97.9
март	21982.5	92.6	107.1	24539.9	95.8	109.8
I квартал	62503.3	93.3	86.6	69425.1	96.3	81.1

	Пищевые продукты, включая напитки, и табачные изделия			Непродовольственные товары		
	млн рублей	индекс физического объема в % к:		млн рублей	индекс физического объема в % к:	
		соответствующему периоду предыдущего года	предыдущему периоду		соответствующему периоду предыдущего года	предыдущему периоду
апрель	22701.5	124.0	102.3	24686.6	в 2.0 р.	100.0
май	22875.3	123.6	99.3	24800.5	в 1.7 р.	99.7
июнь	23195.3	114.8	99.8	25402.3	104.2	102.3
II квартал	68772.1	120.6	106.4	74889.4	в 1.5 р.	106.2
I полугодие	131275.4	105.9	х	144314.5	116.8	х
июль	23672.4	107.8	103.4	25851.5	96.6	101.3
август	23600.1	105.4	100.4	28517.3	102.5	109.2
сентябрь	23711.4	103.1	98.0	28398.3	100.7	98.6
III квартал	70983.9	105.4	102.7	82767.1	100.0	108.6
январь-сентябрь	202259.3	105.7	х	227081.6	110.1	х
октябрь	24573.4	101.0	100.5	28899.4	101.0	100.7
ноябрь	24146.4	99.6	97.1	28793.8	100.6	98.7
декабрь	31149.7	100.3	126.2	34426.8	101.8	118.8
IV квартал	79869.5	100.2	106.0	92120.0	101.2	108.1
год	282128.9	104.2	х	319201.6	107.4	х
2022 г.						
январь	23161.5	100.2	73.6	24819.0	101.3	71.7

3.2. РЫНОК ПЛАТНЫХ УСЛУГ НАСЕЛЕНИЮ

В январе 2022 года, по оперативным данным, населению края оказано платных услуг на 14,9 млрд рублей, или 104,1% (в сопоставимых ценах) к январю предыдущего года.

Динамика объема платных услуг населению (по данным оперативной отчетности)

	Млн рублей	Индекс физического объема, в % к соответствующему периоду предыдущего года ¹
2021 г.		
январь	13548.8	89.5
февраль	13218.7	88.1
март	14891.5	96.5
I квартал	41659.0	91.3
апрель	15851.4	176.8
май	15181.8	187.1
июнь	14731.7	152.8
II квартал	45764.9	171.3
январь-июнь	87423.9	120.9
июль	14724.6	115.5
август	15734.9	99.3
сентябрь	16022.7	104.4
III квартал	46482.2	105.9
январь-сентябрь	133906.1	115.3
октябрь	15939.0	104.1
ноябрь	15382.1	107.6
декабрь ²	15501.5	105.5
IV квартал²	46822.6	105.7
январь-декабрь²	180728.7	112.7
2022 г.		
январь	14904.5	104.1

¹ Динамика уточнена в связи с корректировкой данных об объеме платных услуг населению в 2020 году.

² Данные изменены за счет уточнения респондентами ранее предоставленной информации.

Объем платных услуг населению по видам

	Январь 2022 г.			
	млн рублей	в % к:		
		январю 2021 г.	декабрю 2021 г.	итогу
Платные услуги	14904.5	104.1	95.2	100.0
в том числе:				
бытовые	2217.7	107.4	83.6	14.9
транспортные	1399.0	103.1	91.3	9.4
почтовой связи, курьерские	83.1	88.4	104.4	0.6
телекоммуникационные	1772.2	101.5	101.3	11.9
жилищные	536.5	101.3	96.0	3.6
коммунальные	4350.4	96.4	108.3	29.2
культуры	127.4	134.6	116.9	0.9
туристские	108.1	100.3	97.5	0.7
физической культуры и спорта	80.5	115.1	87.0	0.5
медицинские	982.7	99.8	77.7	6.6
гостиниц и аналогичных средств размещения	136.7	122.5	87.7	0.9
специализированных коллективных средств размещения	1688.5	121.5	102.7	11.3
из них:				
санаторно-курортных организаций	1494.9	113.4	102.6	10.0
ветеринарные	39.4	111.0	60.0	0.3
юридические	100.2	95.0	91.7	0.7
системы образования	1009.7	116.7	81.8	6.8
услуги, предоставляемые гражданам пожилого возраста и инвалидам	57.8	138.8	82.5	0.4
прочие платные услуги	214.6	114.2	100.0	1.3
из них: электронные услуги и сервисы в области информационно-коммуникационных технологий ¹	40.2	... ²	... ²	...

Объем бытовых услуг населению по видам

	Январь 2022 г.			
	млн рублей	в % к:		
		январю 2021 г.	декабрю 2021 г.	итогу
Бытовые услуги	2217.7	107.4	83.6	100.0
в том числе:				
ремонт, окраска и пошив обуви	24.7	109.0	81.1	1.1
ремонт и пошив швейных, меховых и кожаных изделий, головных уборов и изделий текстильной галантереи, ремонт, пошив и вязание трикотажных изделий	112.9	95.6	90.0	5.1
ремонт и техническое обслуживание бытовой радиоэлектронной аппаратуры, бытовых машин и приборов, ремонт и изготовление металлоизделий	165.2	101.2	101.3	7.5
техническое обслуживание и ремонт транспортных средств, машин и оборудования	696.6	118.5	83.5	31.4
изготовление и ремонт мебели	24.0	96.1	97.9	1.1
химическая чистка и крашение, услуги прачечных	4.0	106.5	96.0	0.2
ремонт и строительство жилья и других построек	635.0	101.2	69.6	28.6
услуги фотоателье	36.5	96.1	102.3	1.6
услуги бань и душевых	72.7	109.7	99.9	3.3
парикмахерские и косметические услуги	310.8	114.7	103.9	14.0
услуги предприятий по прокату	2.8	135.8	101.7	0.1
ритуальные услуги	97.7	94.3	93.5	4.4
прочие бытовые услуги	34.8	107.4	80.2	1.6

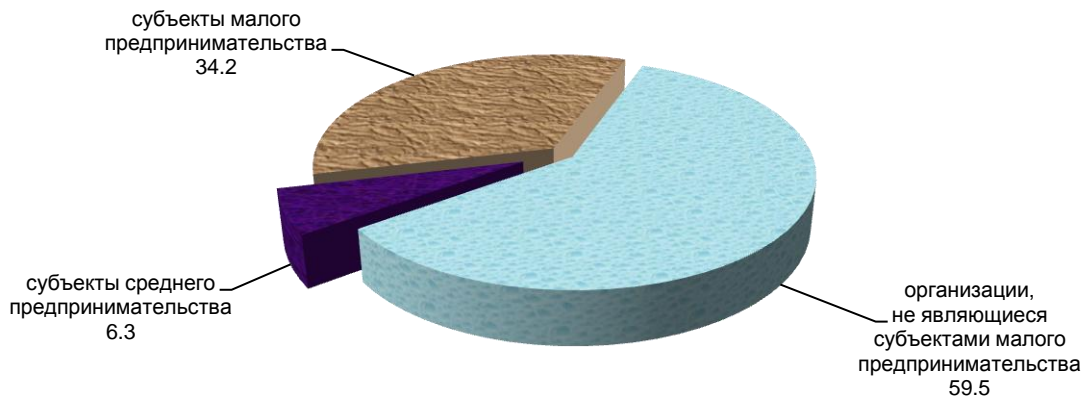
¹ Включает платные подписки на онлайн кинотеатры и игровые сервисы, пользование услугами облачных хранилищ данных.

² Статистическое наблюдение осуществляется с января 2022 года.

3.3. ОПТОВАЯ ТОРГОВЛЯ

Оборот оптовой торговли организаций всех видов деятельности за январь 2022 года составил 42,9 млрд руб., индекс физического объема к соответствующему периоду 2021 года – 84,5 процента.

Структура оборота оптовой торговли за январь 2022 года (в процентах к итогу)



4. ЦЕНЫ

Индексы цен и тарифов

на конец периода, в процентах

	Январь 2022 г. к:		Справочно: январь 2021 г. к декабрю 2020 г.
	декабрю 2021 г.	январю 2021 г.	
Индекс потребительских цен	100.8	109.4	100.5
Индекс цен производителей промышленных товаров ¹	101.0	126.9	101.4
Сводный индекс цен на продукцию (затраты, услуги) инвестиционного назначения	101.2	106.8	100.5
Индекс тарифов на грузовые перевозки	62.5	87.6	105.5
Индекс цен производителей сельскохозяйственной продукции	100.7	112.1	101.3

Индексы цен и тарифов

в январе 2021 и 2022 годов

(на конец периода, в % к декабрю предыдущего года)



¹ Промышленные товары, предназначенные для реализации на внутреннем рынке.

4.1. ПОТРЕБИТЕЛЬСКИЕ ЦЕНЫ

В январе 2022 г. по сравнению с предыдущим месяцем индекс потребительских цен составил 100,8 процента.

Индексы потребительских цен и тарифов на товары и услуги

на конец периода к концу предыдущего периода; в процентах

	Индекс потребительских цен	В том числе:			Базовый индекс потребительских цен (БИПЦ)
		продовольственные товары	непродовольственные товары	услуги	
2021 г.					
январь	100.5	101.0	100.4	100.02	100.3
февраль	101.0	101.9	100.4	100.6	100.5
март	100.2	100.3	100.5	99.7	100.4
I квартал	101.6	103.2	101.3	100.3	101.2
апрель	100.6	100.9	100.6	100.3	100.5
май	100.9	101.5	100.8	100.4	101.4
июнь	100.7	101.5	100.2	100.2	100.4
II квартал	102.2	103.9	101.6	100.9	102.2
июль	100.1	98.6	100.6	101.3	100.4
август	100.8	99.3	101.0	102.1	100.6
сентябрь	100.6	102.4	101.0	98.2	101.4
III квартал	101.4	100.3	102.6	101.6	102.3
октябрь	101.4	103.1	101.0	99.9	101.0
ноябрь	101.0	101.3	100.9	100.7	101.2
декабрь	101.1	102.3	100.7	100.04	100.9
IV квартал	103.5	106.8	102.6	100.6	103.1
декабрь 2021 г. к декабрю 2020 г.	109.0	114.8	108.4	103.5	109.3
2022 г.					
январь	100.8	101.0	100.6	100.9	100.7

В январе т. г. существенное удорожание отмечалось на отдельные виды плодоовощной продукции. Так, виноград стал дороже на 18,1%, капуста белокочанная, лук репчатый, свекла столовая, морковь – на 9,2-11,1%, чеснок и огурцы свежие – на 7,6-8,9%, груши, бананы – на 7,2-8,3%, помидоры свежие – на 2,8%, сухофрукты – на 1,2 процента. Вместе с тем цены на апельсины и лимоны снизились на 5,7-6,4%, орехи – на 4,1%, яблоки – на 0,8%, картофель – на 0,3 процента.

Среди других наблюдаемых видов продовольственных товаров цены на вермишель и макаронные изделия из пшеничной муки высшего сорта выросли на 4,4-6,2%, кулинарные изделия из птицы, молоко сгущенное с сахаром – на 4,2%, филе рыбное мороженое, рыбу живую и охлажденную – на 3,3-3,9%, консервы фруктово-ягодные для детского питания – на 3,7%, консервы мясные – на 3,5%, соль поваренную пищевую – на 3,4%, мясо индейки и баранину (кроме бескостного мяса) – на 1,7-3,3%, хлеб и булочные изделия из пшеничной муки различных сортов – на 2,9%, кальмары мороженые – на 2,4%, крупу гречневую – на 2,3%, маргарин и сливочное масло – на 1,6-2,1%, сахар-песок – на 1,8 процента.

Кроме того цены на кур охлажденных и мороженых стали ниже на 4,8%, смеси сухие молочные для детского питания – на 3,9%, консервы рыбные в томатном соусе – на 3,7%, конфеты шоколадные натуральные и с добавками – на 3,6%, чай черный байховый, кофе натуральный растворимый – на 2,9-3,0%, яйца куриные – на 2,8%, креветки мороженые неразделанные – на 2,2%, хлопья из злаков, пшено – на 1,8-1,9%, кисломолочные продукты – на 1,6%, молоко питьевое цельное пастеризованное 2,5-3,2% жирности – на 1,2%, мука пшеничная – на 0,6 процента.

**Максимальное и минимальное изменение цен на отдельные виды
продовольственных товаров
в январе 2022 года**

в процентах к предыдущему месяцу

Наименование группы товаров	Индекс цен в среднем по группе	Максимальное и минимальное изменение цен внутри группы	
		Товары	индекс цен
Мясопродукты	100.02	Кулинарные изделия из птицы, кг	104.2
		Куры охлажденные и мороженые, кг	95.2
Рыбопродукты	101.7	Рыба живая и охлажденная, кг	103.9
		Консервы рыбные в томатном соусе, кг	96.3
Масло и жиры	101.6	Масло сливочное, кг	102.1
		Масло оливковое, л	99.95
Молоко и молочная продукция	100.1	Молоко сгущенное с сахаром, кг	104.2
		Молоко питьевое цельное пастеризованное 2,5-3,2% жирности	98.8
		Смеси сухие молочные для детского питания, кг	96.1
Хлеб и хлебобулочные изделия	101.9	Хлеб и булочные изделия из пшеничной муки различных сортов, кг	102.9
		Хлопья из злаков (сухие завтраки), кг	98.2
Макаронные и крупяные изделия	102.7	Макаронные изделия из пшеничной муки высшего сорта, кг	106.2
		Пшено, кг	98.1
Флодоовощная продукция, включая картофель	104.4	Виноград, кг	118.1
		Морковь, кг	111.1
		Свёкла столовая, кг	110.9
		Лук репчатый, кг	109.3
		Капуста белокочанная свежая, кг	109.2
		Апельсины, кг	94.3
Алкогольные напитки	100.7	Вино виноградное крепленое крепостью до 20% об. спирта, л	101.3
		Пиво, л	100.1

**Стоимость условного (минимального) набора продуктов питания
в январе 2022 года
(в расчете на одного человека в месяц)**

	Рублей	Изменение стоимости, в % к:
		декабрю 2021 г.
Ставропольский край	5439.06	101.1
<i>Справочно:</i>		
Российская Федерация	5427.18	101.8
Северо-Кавказский федеральный округ	5178.10	100.9

**Максимальное и минимальное изменение цен на отдельные виды
непродовольственных товаров
в январе 2022 года**

в процентах к предыдущему месяцу

Наименование группы товаров	Индекс цен в среднем по группе	Максимальное и минимальное изменение цен внутри группы	
		товары	индекс цен
Одежда и белье	100.3	Пиджак, жакет женский из шерстяных, полушерстяных или смесовых тканей, шт.	102.4
		Пальто (полупальто) женское с верхом из плащевых тканей, шт.	98.4
Трикотажные изделия	100.3	Майка, футболка мужская бельевая, шт.	103.1
		Шарф для взрослых, шт.	96.5

Наименование группы товаров	Индекс цен в среднем по группе	Максимальное и минимальное изменение цен внутри группы	
		товары	индекс цен
Обувь кожаная, текстильная и комбинированная	99.1	Обувь домашняя с текстильным верхом для детей, пара	102.6
		Кроссовые туфли для взрослых, пара	95.5
Моющие и чистящие средства	100.4	Мыло туалетное, 100 г	101.7
		Порошок стиральный, кг	99.5
Электротовары и другие бытовые приборы	99.6	Батарейки электрические типа АА, шт.	102.3
		Лампа светодиодная, шт.	95.0
Мебель	100.5	Кресло мягкое, шт.	102.7
		Кровать для новорожденных, шт.	98.4
Телерадиотовары	100.2	Телевизор, шт.	100.6
		Флеш-накопитель USB, шт.	99.2
Строительные материалы	100.7	Стекло оконное листовое, м ²	104.3
		Плитка керамическая, облицовочная для внутренних работ, м ²	98.3

Цены и тарифы на **услуги** в январе 2022 г. по сравнению с декабрем 2021 г. возросли – на 0,9% (справочно: в январе 2021 г. по сравнению с декабрем 2020 г. на 0,02%).

Максимальное и минимальное изменение цен (тарифов) на отдельные виды услуг в январе 2022 года

в процентах к предыдущему месяцу

Наименование услуг	Индекс цен (тарифов) в среднем по группе	Максимальное и минимальное изменение цен (тарифов) внутри группы	
		услуги	индекс цен (тарифов)
Экскурсионные услуги	100.7	Экскурсионные туры по России, поездка	101.4
		Экскурсия автобусная, час	100.0
Бытовые услуги	100.9	Мойка легкового автомобиля, услуга	105.8
		Стирка и глажение белья прямого, кг	97.1
Услуги пассажирского транспорта	104.4	Полет в салоне экономического класса самолета, в расчете на 1000 км пути	115.2
		Проезд в купейном вагоне скорого нефирменного поезда дальнего следования, в расчете на 100 км пути	88.2
Услуги банков	100.7	Плата за пользование потребительским кредитом (процентная ставка в стоимостном выражении), руб.	100.8
		Комиссия банка за перевод средств с карты на карту клиенту другого банка на территории России, услуга	100.0
Услуги страхования	104.7	Годовая стоимость полиса добровольного страхования легкового автомобиля от стандартных рисков (КАСКО), полис	106.5
		Годовая стоимость полиса добровольного страхования жилья от стандартных рисков, полис	100.0
Услуги организаций культуры	99.9	Театры, билет	100.0
		Кинотеатры, билет	99.7
Услуги в сфере зарубежного туризма	103.0	Поездка на отдых в Египет, поездка	120.2
		Поездка на отдых в ОАЭ, поездка	100.9
Ветеринарные услуги	104.9	Прививка животного, шт.	105.5
		Клинический осмотр животного, посещение	104.4

Изменение цен на жилищно-коммунальные услуги в январе 2022 года

Виды жилищно-коммунальных услуг	В % к: декабрю 2021 г.
Жилищные и коммунальные услуги (включая аренду квартир)	100.0
Жилищные услуги	100.0
Услуги гостиниц и прочих мест проживания	98.0

Виды жилищно-коммунальных услуг	В % к: декабрю 2021 г.
в том числе:	
проживание в гостинице 1* или мотеле, сутки с человека	101.0
проживание в гостинице 2*, сутки с человека	100.0
проживание в гостинице 3*, сутки с человека	95.7
проживание в гостинице 4*-5*, сутки с человека	97.3
проживание в хостеле, сутки с человека	91.8
проживание в студенческом общежитии, месяц	100.0
Коммунальные услуги	100.0

4.2. ЦЕНЫ ПРОИЗВОДИТЕЛЕЙ

Индекс цен производителей промышленных товаров в январе 2022 г. в сравнении с декабрем 2021 г. составил 101,0 процента.

Индексы цен производителей промышленных товаров

на конец периода к концу предыдущего периода; в процентах

	Всего	В том числе по видам экономической деятельности:			
		добыча полезных ископаемых	обрабатывающие производства	обеспечение электрической энергией, газом и паром; кондиционирование воздуха	водоснабжение; водоотведение, организация сбора и утилизации отходов, деятельность по ликвидации загрязнений
2021 г.					
январь	101.4	123.3	101.2	99.5	100.3
февраль	104.8	101.8	106.8	99.2	99.9
март	104.7	104.3	105.8	101.3	100.0
I квартал	111.3	130.9	114.3	99.95	100.2
апрель	103.8	126.7	104.2	98.7	100.0
май	103.4	101.4	104.9	98.1	100.0
июнь	98.7	102.0	99.5	94.2	100.0
II квартал	106.0	131.0	108.8	91.2	100.0
июль	99.5	99.2	97.9	106.5	102.1
август	102.0	100.8	101.1	106.4	100.0
сентябрь	102.6	99.7	103.0	101.8	100.0
III квартал	104.0	99.7	101.9	115.2	102.1
октябрь	102.5	76.6	104.8	98.1	100.0
ноябрь	101.1	102.3	101.8	98.1	100.0
декабрь	97.1	97.7	96.3	100.4	100.0
IV квартал	100.6	76.6	102.8	96.6	100.0
декабрь 2021 г. к декабрю 2020 г.	123.4	130.9	130.3	101.5	102.3
2022 г.					
январь	101.0	118.5	100.7	99.7	101.6

Индекс тарифов на грузовые перевозки в январе 2022 г. в сравнении с предыдущим месяцем составил 62,5 процента.

Индексы тарифов на грузовые перевозки по видам транспорта

на конец периода к концу предыдущего периода; в процентах

	Всего	В том числе:	
		автомобильный	трубопроводный
2021 г.			
январь ¹	105.5	100.6	105.6
февраль	100.2	105.8	100.0
март	100.0	100.0	100.0
I квартал	105.7	106.4	105.6
апрель	121.6	100.0	122.5
май	100.02	100.8	100.0

¹ В связи с уточнением данных осуществлен пересчет индексов цен за январь-март 2021 года.

	Всего	В том числе:	
		автомобильный	трубопроводный
июнь	100.03	100.9	100.0
II квартал	121.7	101.7	122.5
июль	91.3	100.0	91.1
август	100.01	100.2	100.0
сентябрь	100.0	100.0	100.0
III квартал	91.3	100.2	91.1
октябрь	126.0	100.0	126.9
ноябрь	100.01	100.5	100.0
декабрь	100.0	100.0	100.0
IV квартал	126.0	100.5	126.9
декабрь 2021 г. к декабрю 2020 г.	148.0	108.9	149.5
2022 г.			
январь	62.5	96.9	61.5

5. СОЦИАЛЬНАЯ СФЕРА

5.1. ЗАНЯТОСТЬ И БЕЗРАБОТИЦА

Динамика численности рабочей силы¹ (по данным обследования)

	Рабочая сила		В том числе:				Уровень безра- ботицы, %	Безработные, зарегистрированные в государственных учреждениях службы занятости населения (на конец месяца) ²		Уровень зарегист- рирован- ной без- работицы (на конец месяца), %
			занятые		безработные			тыс. человек	в % к соот- ветст- вующе- му пе- риоду преды- дущего года	
	тыс. чело- век	в % к соот- ветст- вующе- му пе- риоду преды- дущего года	тыс. чело- век	в % к соот- ветст- вующе- му пе- риоду преды- дущего года	тыс. чело- век	в % к соот- ветст- вующе- му пе- риоду преды- дущего года				
2021 г.										
ноябрь 2020 г. - январь 2021 г.	1378.6	100.6	1283.2	98.1	95.4	151.7	6.9	83.5	в 8.0 р.	6.1
декабрь 2020 г. - февраль 2021 г.	1378.9	100.9	1285.5	98.4	93.4	155.4	6.9	78.1	в 7.2 р.	5.7
январь- март 2021 г.	1381.8	101.4	1291.9	99.1	90.0	151.0	6.5	50.4	в 4.8 р.	3.6
февраль- апрель 2021 г.	1380.4	101.1	1294.6	99.6	85.7	130.9	6.2	35.3	в 1.7 р.	2.6
март-май 2021 г.	1374.7	100.2	1299.1	100.0	75.7	103.0	5.5	24.8	64.1	1.8
апрель- июнь 2021 г.	1371.8	99.8	1304.1	101.7	67.7	75.7	4.9	20.8	38.4	1.5
май-июль 2021 г.	1368.2	99.7	1305.5	101.8	62.7	70.1	4.6	17.4	25.3	1.3
июнь- август 2021 г.	1370.5	99.9	1307.0	102.3	63.5	67.4	4.6	16.1	20.5	1.2

¹ В целях представительности данных обследования рабочей силы показатели занятости и безработицы приводятся в среднем за последние три месяца.

² По данным министерства труда и социальной защиты населения Ставропольского края.

	Рабочая сила		В том числе:				Уровень безработицы, %	Безработные, зарегистрированные в государственных учреждениях службы занятости населения (на конец месяца) ²		Уровень зарегистрированной безработицы (на конец месяца), %
			занятые		безработные			тыс. человек	в % к соответствующему периоду предыдущего года	
	тыс. человек	в % к соответствующему периоду предыдущего года	тыс. человек	в % к соответствующему периоду предыдущего года	тыс. человек	в % к соответствующему периоду предыдущего года				
июль-сентябрь 2021 г.	1368.8	99.5	1304.1	102.0	64.7	67.0	4.7	15.5	18.5	1.1
август-октябрь 2021 г.	1369.5	99.4	1303.9	102.0	65.6	66.5	4.8	14.1	16.7	1.0
сентябрь-ноябрь 2021 г.	1370.8	99.6	1304.9	102.2	65.9	66.2	4.8	13.1	15.6	1.0
октябрь-декабрь 2021 г.	1376.3	100.2	1309.9	102.8	66.4	67.2	4.8	12.6	15.0	0.9
2022 г.										
ноябрь 2021 г. - январь 2022 г. ¹	1379.9	100.1	1314.1	102.4	65.8	69.0	4.8	11.7	14.0	0.8

Безработица. По информации министерства труда и социальной защиты населения Ставропольского края, на конец января 2022 г. в качестве безработных в органах службы занятости населения края зарегистрированы 11,7 тыс. человек, из них 7,9 тысячи получали пособие по безработице.

Динамика численности незанятых и безработных граждан, зарегистрированных в органах службы занятости населения края

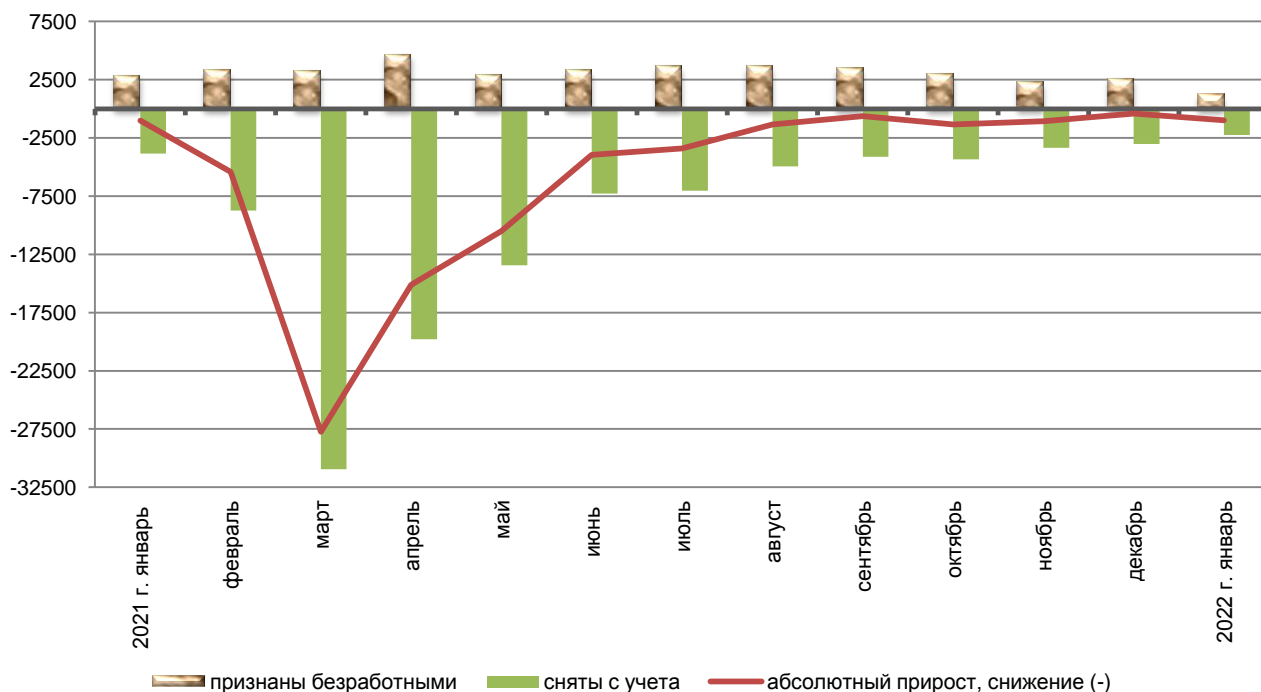
на конец месяца

	Число незанятых граждан, состоящих на учете в службах занятости, человек	Из них имеют статус безработного:		
		человек	в процентах к:	
			соответствующему месяцу предыдущего года	предыдущему месяцу
2021 г.				
январь	90666	83549	в 8.0 р.	98.8
февраль	85120	78131	в 7.2 р.	93.5
март	56953	50407	в 4.8 р.	64.5
апрель	40431	35283	в 1.7 р.	70.0
май	29119	24775	64.1	70.2
июнь	25220	20818	38.4	84.1
июль	21816	17411	25.3	83.6
август	20425	16085	20.5	92.4
сентябрь	19360	15451	18.5	96.1
октябрь	17380	14113	16.7	91.3
ноябрь	15705	13053	15.6	92.5
декабрь	13889	12649	15.0	96.9
2022 г.				
январь	13521	11660	14.0	92.2

¹ Предварительные данные.

В январе 2022 г. в службу занятости за содействием в поиске подходящей работы обратились 2,5 тысячи незанятых трудовой деятельностью граждан, ищущих работу, 1,2 тысячи граждан – признаны безработными. Сняты с учета 2,2 тысячи безработных граждан, из них 629 – в связи с трудоустройством.

**Движение численности безработных, зарегистрированных
в органах службы занятости населения
(человек)**



**Динамика потребности работодателей в работниках, заявленной
в органах службы занятости населения**

на конец месяца

	Заявленная потребность в работниках на конец отчетного периода, человек	Нагрузка незанятого населения на 100 заявленных вакансий:		
		человек	в процентах к:	
			соответствующему месяцу предыдущего года	предыдущему месяцу
2021 г.				
январь	29129	311	в 6.8 р.	128.5
февраль	27966	304	в 6.9 р.	97.7
март	34283	166	в 4.6 р.	54.6
апрель	28932	140	94.6	84.3
май	32771	89	36.9	63.6
июнь	34086	74	23.8	83.1
июль	32553	67	20.3	90.5
август	35267	58	16.1	86.6
сентябрь	34449	56	14.9	96.6
октябрь	34538	50	15.0	89.3
ноябрь	28663	45	16.1	90.0
декабрь	27268	51	21.1	113.3
2022 г.				
январь	25579	53	17.0	103.9

На конец января 2022 г. из общего числа заявленных работодателями вакансий 15,1 тысячи (59,1%) – по рабочим профессиям; 99,4% с оплатой выше величины прожиточного минимума.