

**УПРАВЛЕНИЕ
ФЕДЕРАЛЬНОЙ СЛУЖБЫ ГОСУДАРСТВЕННОЙ СТАТИСТИКИ
ПО СЕВЕРО-КАВКАЗСКОМУ ФЕДЕРАЛЬНОМУ ОКРУГУ**

**СОЦИАЛЬНО-ЭКОНОМИЧЕСКОЕ
ПОЛОЖЕНИЕ
СТАВРОПОЛЬСКОГО КРАЯ**

**январь-февраль 2022 года
(информационно-статистический доклад)**

Ставрополь

В докладе приняты условные обозначения:

г	грамм	м ³	кубический метр
г.	год	млн	миллион
га	гектар	млрд	миллиард
Гкал	гигакалория	пасс.-км	пассажиро-километр
дкл	декалитр	пог. м	погонный метр
долл.	доллар	р.	раз
ед.	единица	руб.	рубль
кВт	киловатт	т	тонна
кВт-ч	киловатт-час	т.г.	текущий год
кг	килограмм	т-км	тонно-километр
км	километр	трлн	триллион
км ²	квадратный километр	тыс.	тысяча
км ³	кубический километр	усл. ед.	условная единица
л	литр	чел.	человек
м	метр	шт.	штука
м ²	квадратный метр	экз.	экземпляр
ц	центнер		
-	явление отсутствует		
...	данных не имеется или информация конфиденциальная		
х	сопоставление невозможно		
0.0	небольшая величина		

В отдельных случаях незначительные расхождения в расчетах относительных величин и в сумме абсолютных показателей объясняются округлением данных.

Ряд показателей, приведенных в докладе, рассчитан с учетом экспертной оценки.

В таблицах, отражающих ежемесячную динамику, показатели за последний месяц в последующем выпуске доклада уточняются по данным ежемесячной статистической отчетности в соответствии с методикой разработки. Относительные показатели в этих таблицах отражены в сопоставимой структуре отчитывающихся предприятий и организаций.

Отдельные данные могут быть уточнены после утверждения их Росстатом.

В соответствии с Федеральным законом от 23.11.2007 № 282-ФЗ «Об официальном статистическом учете и системе государственной статистики в Российской Федерации» Федеральная служба государственной статистики и её территориальные органы, осуществляя полномочия обладателей официальной статистической информации, формируемой субъектами официального статистического учета (чч. 2,10,11 ст.5), обеспечивают к ней доступ путем распространения.

СОДЕРЖАНИЕ

1. ОСНОВНЫЕ ЭКОНОМИЧЕСКИЕ И СОЦИАЛЬНЫЕ ПОКАЗАТЕЛИ	стр. 4
СВОДНЫЕ ИТОГИ	4
2. ПРОИЗВОДСТВО ТОВАРОВ И УСЛУГ	5
2.1. ОБОРОТ ОРГАНИЗАЦИЙ ПО ВИДАМ ЭКОНОМИЧЕСКОЙ ДЕЯТЕЛЬНОСТИ	5
2.2. ПРОМЫШЛЕННОЕ ПРОИЗВОДСТВО	6
2.3. СЕЛЬСКОЕ ХОЗЯЙСТВО	9
2.4. СТРОИТЕЛЬСТВО	11
2.5. ТРАНСПОРТ	13
3. РЫНОК ТОВАРОВ И УСЛУГ	13
3.1. РОЗНИЧНАЯ ТОРГОВЛЯ	13
3.2. РЫНОК ПЛАТНЫХ УСЛУГ НАСЕЛЕНИЮ	16
3.3. ОПТОВАЯ ТОРГОВЛЯ	17
4. ИНСТИТУЦИОНАЛЬНЫЕ ПРЕОБРАЗОВАНИЯ	18
4.1. ДЕЯТЕЛЬНОСТЬ МАЛЫХ ПРЕДПРИЯТИЙ	18
5. ЦЕНЫ	19
5.1. ПОТРЕБИТЕЛЬСКИЕ ЦЕНЫ	19
5.2. ЦЕНЫ ПРОИЗВОДИТЕЛЕЙ	23
6. ФИНАНСЫ	24
7. СОЦИАЛЬНАЯ СФЕРА	25
7.1. ЗАРАБОТНАЯ ПЛАТА	25
7.2. ЗАНЯТОСТЬ И БЕЗРАБОТИЦА	27
8. ДЕМОГРАФИЯ	29

1. ОСНОВНЫЕ ЭКОНОМИЧЕСКИЕ И СОЦИАЛЬНЫЕ ПОКАЗАТЕЛИ СВОДНЫЕ ИТОГИ

	Февраль 2022 г.			Январь-февраль 2022 г.		Справочно: январь-февраль 2021 г. в % к январю-февралю 2020 г.
	фактиче- ски	в % к:		фактиче- ски	в % к январю- февралю 2021 г.	
		февралю 2021 г.	январю 2022 г.			
Индекс промышленного производства ¹	х	103.9	104.3	х	104.4	102.4
Продукция сельского хозяйства, ² млн рублей	8263.2	101.6	х	16383.8	108.2	98.2
Объем работ, выполненных по виду деятельности «Строительство», млн рублей	4920.6	86.9	68.2	12121.1	93.3	в 1.9 р.
Ввод в действие жилых домов за счет всех источников финанси- рования ³ , тыс. м ² общей площади	169.8	137.7	79.9	382.4	в 2.3 р.	133.9
Коммерческий грузооборот автомо- бильного транспорта организаций (без субъектов малого предприни- мательства), млн т-км	47.8	41.1	94.0	98.7	41.7	в 2.8 р.
Оборот розничной торговли, млн рублей	48406.6	102.1	100.2	96387.1	101.4	95.3
Объем платных услуг населению, млн рублей	15032.7	106.3	96.0	30397.7	106.7	88.8
Индекс потребительских цен	х	109.8	101.3	х	102.2 ⁴	101.5 ⁴
Индекс цен производителей про- мышленных товаров, реализуемых на внутренний рынок	х	118.6	98.5	х	99.5 ⁴	106.3 ⁴
Среднемесячная начисленная зара- ботная плата одного работника ⁵						
-номинальная, рублей	37331.4	114.5	71.7	х	х	104.5
-реальная	х	104.7	71.1	х	х	98.3
Общая численность безработных, тыс. человек	х	х	х	64.6 ⁶	69.2 ⁷	93.4 ⁸
Численность официально зареги- стрированных безработных на конец периода, тыс. человек	11.4	14.6	97.8	х	х	78.1 ⁹

¹ Индекс промышленного производства исчисляется по видам деятельности «Добыча полезных ископаемых», «Обрабатывающие производства», «Обеспечение электрической энергией, газом и паром; кондиционирование воздуха», «Водоснабжение; водоотведение, организация сбора и утилизации отходов, деятельность по ликвидации загрязнений» на основе данных о динамике производства важнейших товаров-представителей (в натуральном и стоимостном выражении).

² Суммарный объем продукции по видам деятельности «растениеводство», «животноводство», «растениеводство в сочетании с животноводством».

³ С учетом жилых домов, построенных на земельных участках, предназначенных для ведения гражданами садоводства

⁴ Конец периода к декабрю предыдущего года.

⁵ Соответственно за январь.

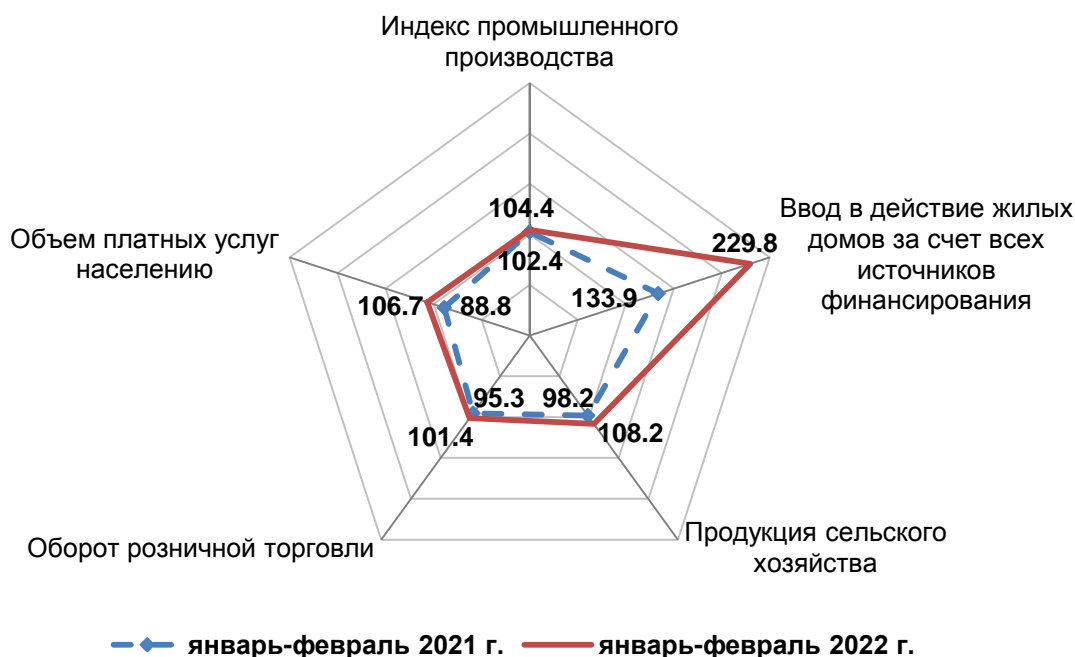
⁶ Тыс. человек, декабрь 2021 - февраль 2022 года.

⁷ В % к декабрю 2020 - февралю 2021 года.

⁸ Тыс. человек, декабрь 2020 - февраль 2021 года.

⁹ Тыс. человек, соответствующий период 2021 года.

**Изменение основных показателей производства товаров и услуг
в январе-феврале 2021-2022 гг.**
(в % к соответствующему периоду предыдущего года)



2. ПРОИЗВОДСТВО ТОВАРОВ И УСЛУГ

2.1. ОБОРОТ ОРГАНИЗАЦИЙ ПО ВИДАМ ЭКОНОМИЧЕСКОЙ ДЕЯТЕЛЬНОСТИ

в действующих ценах, миллионов рублей

	Январь-февраль 2022 г.	В % к январю-февралю 2021 г.
Всего	325802.7	123.5
в том числе организации с основным видом деятельности:		
Сельское, лесное хозяйство, охота, рыболовство и рыбоводство	17965.3	122.2
из него:		
сельское хозяйство	17092.6	118.2
рыболовство и рыбоводство	40.0	96.9
Добыча полезных ископаемых	6342.5	в 1.6 р.
в том числе:		
добыча сырой нефти и природного газа	655.7	в 1.6 р.
добыча прочих полезных ископаемых	240.8	в 2.0 р.
предоставление услуг в области добычи полезных ископаемых	5446.0	в 1.6 р.
Обрабатывающие производства	71982.5	147.8
в том числе:		
производство пищевых продуктов	16163.8	130.5
производство напитков	2203.1	68.5
производство текстильных изделий	102.4	132.8
производство одежды	749.7	в 1.8 р.
производство кожи и изделий из кожи	118.8	61.0
обработка древесины и производство изделий из дерева и пробки, кроме мебели	77.8	в 1.7 р.
производство бумаги и бумажных изделий	197.0	112.6
деятельность полиграфическая и копирование носителей информации	733.4	в 1.7 р.
производство кокса и нефтепродуктов	76.7	104.3
производство химических веществ и химических продуктов	36658.9	в 1.8 р.
производство лекарственных средств и материалов, применяемых в медицинских целях	685.7	148.5

	Январь-февраль 2022 г.	В % к январю-февралю 2021 г.
производство резиновых и пластмассовых изделий	2283.3	127.7
производство прочей неметаллической минеральной продукции	3571.4	в 1.9 р.
производство металлургическое	562.2	43.2
производство готовых металлических изделий, кроме машин и оборудования	1859.5	в 1.8 р.
производство компьютеров, электронных и оптических изделий	1903.7	85.0
производство электрического оборудования	819.0	142.7
производство машин и оборудования, не включенных в другие группировки	978.4	136.2
производство автотранспортных средств, прицепов и полуприцепов	255.4	145.8
производство прочих транспортных средств и оборудования	190.8	95.7
производство мебели	778.9	126.3
производство прочих готовых изделий	83.6	100.8
ремонт и монтаж машин и оборудования	928.0	127.0
Обеспечение электрической энергией, газом и паром; кондиционирование воздуха	35242.9	114.2
Водоснабжение; водоотведение, организация сбора и утилизации отходов, деятельность по ликвидации загрязнений	2679.3	135.8
Строительство	13979.2	126.2
Торговля оптовая и розничная; ремонт автотранспортных средств и мотоциклов	137266.9	119.8
в том числе:		
торговля оптовая и розничная автотранспортными средствами и мотоциклами и их ремонт	10253.2	в 1.5 р.
торговля оптовая, кроме оптовой торговли автотранспортными средствами и мотоциклами	75058.6	116.4
торговля розничная, кроме торговли автотранспортными средствами и мотоциклами	51955.1	120.0
Транспортировка и хранение	13239.2	122.7
Деятельность гостиниц и предприятий общественного питания	2391.3	121.5
Деятельность в области информации и связи	4949.8	104.3
Деятельность финансовая и страховая	1.1	93.1
Деятельность по операциям с недвижимым имуществом	2895.4	109.4
Деятельность профессиональная, научная и техническая	3453.2	70.1
Деятельность административная и сопутствующие дополнительные услуги	2399.9	75.8
Государственное управление и обеспечение военной безопасности; социальное обеспечение	113.9	114.5
Образование	1294.2	108.8
Деятельность в области здравоохранения и социальных услуг	9001.2	116.7
Деятельность в области культуры, спорта, организации досуга и развлечений	380.4	130.7
Предоставление прочих видов услуг	224.4	84.6

Оборот организаций отражает их коммерческую деятельность. В оборот организаций включается стоимость отгруженных товаров собственного производства, выполненных собственными силами работ и услуг, а также выручка от продажи приобретенных на стороне товаров (без налога на добавленную стоимость, акцизов и других аналогичных обязательных платежей).

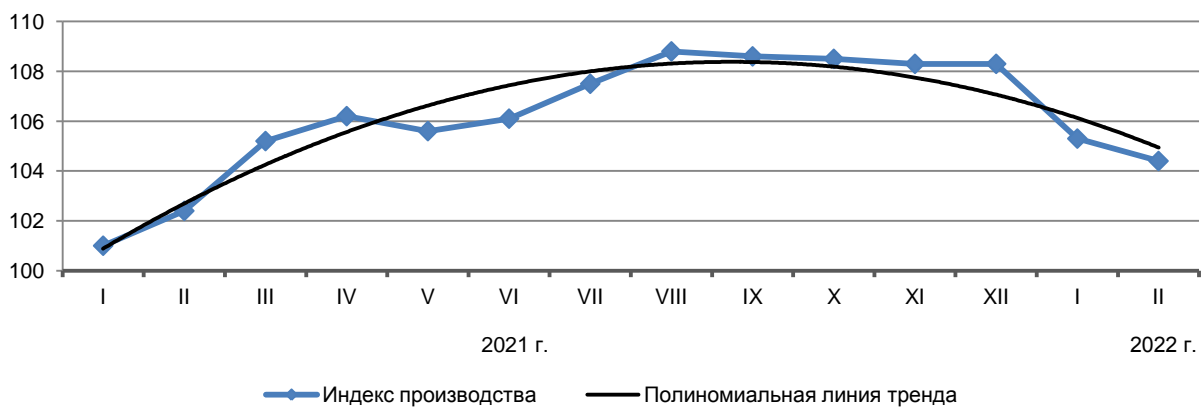
2.2. ПРОМЫШЛЕННОЕ ПРОИЗВОДСТВО

Индекс промышленного производства в целом по краю в январе-феврале 2022 г. по сравнению с январем-февралем 2021 г. составил 104,4 процента.

Индексы промышленного производства

	В % к:	
	соответствующему периоду предыдущего года	предыдущему периоду
2021 г.		
январь	101.0	83.1
февраль	103.8	105.8
январь-февраль	102.4	х
март	111.2	111.6
январь-март	105.2	х
апрель	109.3	93.5
май	101.1	94.4
июнь	108.9	107.7
январь-июнь	106.1	х
июль	114.2	108.8
август	118.4	98.2
сентябрь	107.6	101.4
январь-сентябрь	108.6	х
октябрь	106.5	99.1
ноябрь	105.5	102.4
декабрь	108.2	108.7
год	108.3	х
2022 г.		
январь	105.3	77.9
февраль	103.9	104.3
январь-февраль	104.4	х

Динамика индексов промышленного производства
(с начала года в % к соответствующему периоду предыдущего года)



Индексы промышленного производства по основным видам деятельности

	в процентах	
	Февраль 2022 г. к февралю 2021 г.	Январь-февраль 2022 г. к январю-февралю 2021 г.
Добыча полезных ископаемых		
-добыча сырой нефти и природного газа	106.4	104.4
-добыча прочих полезных ископаемых	в 1.7 р.	в 1.7 р.
-предоставление услуг в области добычи полезных ископаемых	в 2.0 р.	в 2.1 р.
Обрабатывающие производства		
-производство пищевых продуктов	94.1	96.4
-производство напитков	44.0	70.2
-производство текстильных изделий	120.6	110.0
-производство одежды	101.6	101.1
-производство кожи и изделий из кожи	118.8	115.7
-обработка древесины и производство изделий из дерева и пробки, кроме мебели	148.1	136.7

	Февраль 2022 г. к февралю 2021 г.	Январь-февраль 2022 г. к январю-февралю 2021 г.
-производство бумаги и бумажных изделий	115.4	109.0
-деятельность полиграфическая и копирование носителей информации	в 1.8 р.	в 1.7 р.
-производство кокса и нефтепродуктов	в 2.0 р.	в 2.1 р.
-производство химических веществ и химических продуктов	109.5	101.4
-производство лекарственных средств и материалов, применяемых в медицинских целях	125.1	117.5
-производство резиновых и пластмассовых изделий	91.1	103.3
-производство прочей неметаллической минеральной продукции	139.9	146.5
-производство металлургическое	83.1	53.1
-производство готовых металлических изделий, кроме машин и оборудования	110.4	103.2
-производство компьютеров, электронных и оптических изделий	149.5	85.4
-производство электрического оборудования	77.4	89.3
-производство машин и оборудования, не включенных в другие группировки	73.0	83.7
-производство автотранспортных средств, прицепов и полуприцепов	145.7	147.4
-производство прочих транспортных средств и оборудования	91.5	80.4
-производство мебели	в 2.0 р.	в 1.5 р.
-производство прочих готовых изделий	79.2	84.9
-ремонт и монтаж машин и оборудования	136.3	138.7
Обеспечение электрической энергией, газом и паром; кондиционирование воздуха		
-производство, передача и распределение электроэнергии	90.2	105.3
-производство, передача и распределение пара и горячей воды; кондиционирование воздуха	96.3	101.5
Водоснабжение; водоотведение, организация сбора и утилизации отходов, деятельность по ликвидации загрязнений		
-забор, очистка и распределение воды	101.4	104.8
-сбор и обработка сточных вод	112.5	117.3
-сбор, обработка и утилизация отходов; обработка вторичного сырья	в 2.1 р.	в 1.9 р.

Объем отгруженных товаров собственного производства, выполненных работ и услуг собственными силами по промышленным видам экономической деятельности за январь-февраль 2022 г. составил 95,5 млрд руб., что на 34,3% больше, чем в январе-феврале 2021 года.

Объем отгруженных товаров собственного производства, выполненных работ и услуг собственными силами по видам деятельности

в действующих ценах

	Февраль 2022 г.		Январь-февраль 2022 г.	
	млн рублей	в % к февралю 2021 г.	млн рублей	в % к январю-февралю 2021 г.
Промышленное производство – всего	49046.1	132.4	95534.6	134.3
из него:				
Добыча полезных ископаемых	3248.4	в 1.7 р.	6226.8	в 1.7 р.
из них:				
-сырой нефти и природного газа	2900.7	в 1.7 р.	5547.1	в 1.6 р.
-прочих полезных ископаемых	113.3	в 1.7 р.	222.8	в 1.8 р.
-предоставление услуг в области добычи полезных ископаемых	234.4	в 2.1 р.	456.8	в 2.3 р.
Обрабатывающие производства	36401.3	137.7	69766.4	138.8
в том числе:				
-производство пищевых продуктов	8225.0	101.4	15982.1	107.6

	Февраль 2022 г.		Январь-февраль 2022 г.	
	млн рублей	в % к февралю 2021 г.	млн рублей	в % к январю-февралю 2021 г.
-производство напитков	1075.6	55.9	2072.4	66.1
-производство текстильных изделий	49.3	142.7	98.3	143.8
-производство одежды	379.8	в 1.6 р.	556.3	95.8
-производство кожи и изделий из кожи	64.9	61.8	126.8	64.3
-обработка древесины и производство изделий из дерева и пробки, кроме мебели	35.3	в 2.2 р.	71.3	в 1.7 р.
-производство бумаги и бумажных изделий	98.6	114.2	187.4	113.7
-деятельность полиграфическая и копирование носителей информации	429.9	в 1.7 р.	766.5	в 1.7 р.
-производство кокса и нефтепродуктов	268.0	106.2	588.3	112.1
-производство химических веществ и химических продуктов	17878.6	в 1.9 р.	35540.2	в 1.9 р.
-производство лекарственных средств и материалов, применяемых в медицинских целях	439.2	146.9	730.3	147.0
-производство резиновых и пластмассовых изделий	1036.0	130.2	2027.7	123.0
-производство прочей неметаллической минеральной продукции	1967.5	в 1.6 р.	3393.2	в 1.6 р.
-производство металлургическое	343.2	54.7	527.9	41.8
-производство готовых металлических изделий	850.8	в 1.8 р.	1573.0	в 1.7 р.
-производство компьютеров, электронных и оптических изделий	1064.0	114.9	1574.6	75.5
-производство электрического оборудования	533.5	в 2.0 р.	827.4	в 1.5 р.
-производство машин и оборудования	513.9	108.8	940.8	129.6
-производство автотранспортных средств, прицепов и полуприцепов	134.3	124.6	254.5	145.4
-производство прочих транспортных средств и оборудования	105.4	96.9	172.5	86.5
-производство мебели	360.8	в 1.7 р.	728.6	в 1.7 р.
-производство прочих готовых изделий	40.9	90.3	77.1	94.2
-ремонт и монтаж машин и оборудования	506.2	140.8	948.4	141.6
Обеспечение электрической энергией, газом и паром; кондиционирование воздуха	8088.9	105.4	16880.8	111.8
в том числе:				
-производство, передача и распределение электроэнергии	5618.6	108.4	11771.8	116.4
Водоснабжение; водоотведение, организация сбора и утилизации отходов, деятельность по ликвидации загрязнений	1307.5	129.1	2660.6	130.6
в том числе:				
-забор, очистка и распределение воды	538.2	104.6	1112.7	107.6
-сбор и обработка сточных вод	168.5	117.7	348.1	120.3
-сбор, обработка и утилизация отходов; обработка вторичного сырья	600.8	в 1.7 р.	1199.8	в 1.7 р.

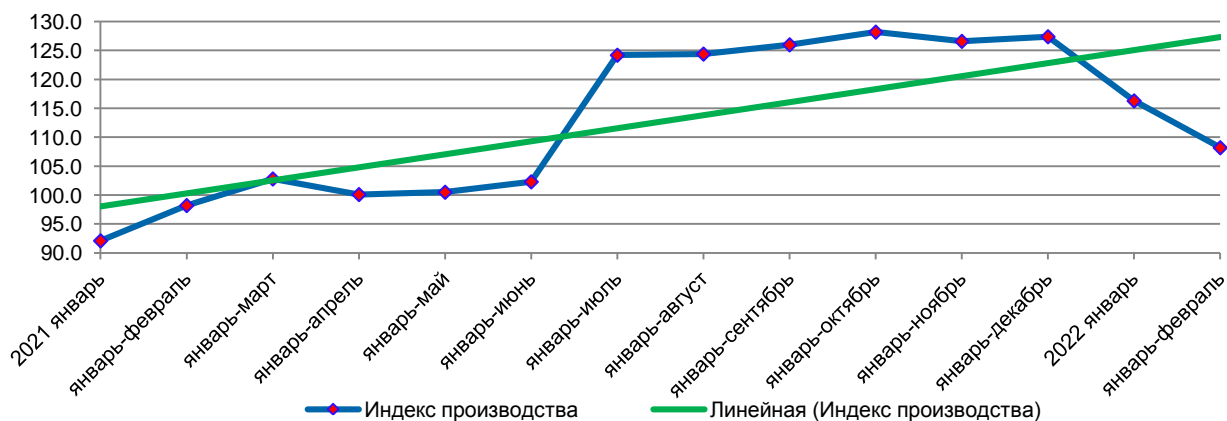
2.3. СЕЛЬСКОЕ ХОЗЯЙСТВО

Объем произведенной продукции сельского хозяйства у всех сельхозпроизводителей (сельхозорганизации, крестьянские (фермерские) хозяйства, включая индивидуальных предпринимателей, хозяйства населения) за январь-февраль 2022 г., по предварительным расчетам, составил 16,4 млрд руб., что, в сопоставимой оценке, на 8,2% больше, чем за январь-февраль прошлого года. Основная часть продукции (65,0%) произведена сельхозорганизациями.

Динамика производства продукции сельского хозяйства в 2022 году

	Хозяйства всех категорий		В т. ч. сельхозорганизации	
	млн руб.	в % к соответствующему периоду 2021 г. ¹	млн руб.	в % к соответствующему периоду 2021 г. ¹
январь	8120.6	116.3	5631.0	124.2
январь-февраль	16383.8	108.2	10648.0	113.0

Индекс производства продукции сельского хозяйства (в % к соответствующему периоду прошлого года)



Животноводство. На конец февраля 2022 г. поголовье крупного рогатого скота, в том числе коров, в хозяйствах всех категорий, по расчетам, в сравнении с аналогичной датой прошлого года, сократилось на 4,3% и 3,9%, свиней – на 1,6%, овец и коз – на 12,2%, птицы – на 2,5 процента.

Основная часть поголовья крупного рогатого скота (66,9%), коров (72,4%), овец и коз (84,3%) содержится в хозяйствах населения и в крестьянских (фермерских) хозяйствах, включая индивидуальных предпринимателей (на соответствующую дату прошлого года – 69,0%, 75,5%, 84,6%).

На долю сельскохозяйственных организаций приходится 79,6% поголовья птицы и 68,5% поголовья свиней (на конец февраля 2021 г. – 78,6% и 72,4%, соответственно).

В сельхозорганизациях, в сравнении с соответствующей датой прошлого года, поголовье крупного рогатого скота увеличилось на 2,1%, в том числе коров на 8,3 процента. Численность свиней, овец и коз сократилась на 6,9% и 10,5%, поголовье птицы – на 1,1 процента.

Поголовье скота и птицы

на конец отчетного периода; тыс. голов

	Крупный рогатый скот		В т.ч. коровы		Свиньи		Овцы и козы		Птица (млн голов)	
	хозяйства всех категорий	в т.ч. сельхозорганизации	хозяйства всех категорий	в т.ч. сельхозорганизации	хозяйства всех категорий	в т.ч. сельхозорганизации	хозяйства всех категорий	в т.ч. сельхозорганизации	хозяйства всех категорий	в т.ч. сельхозорганизации
январь										
2021 г.	279.2	83.0	140.8	34.0	389.0	279.0	1382.5	208.1	23.1	17.9
2022 г.	266.4	89.1	133.5	36.8	377.5	258.0	1199.3	190.2	23.0	18.2
2022 г. в % к 2021 г.	95.4	107.3	94.8	108.3	97.1	92.5	86.7	91.4	99.4	101.3
февраль										
2021 г.	279.4	86.5	139.5	34.2	385.9	279.4	1384.8	212.8	24.2	19.0
2022 г.	267.3	88.4	134.1	37.1	379.9	260.1	1215.4	190.4	23.6	18.8
2022 г. в % к 2021 г.	95.7	102.1	96.1	108.3	98.4	93.1	87.8	89.5	97.5	98.9

За два месяца 2022 г., по отношению к январю-февралю прошлого года, в хозяйствах всех категорий, производство скота и птицы на убой (в живом весе) увеличилось на 5,0 тыс. тонн (на 6,3%), надой молока на – 7,8 тыс. тонн (на 11,3%). Производство яиц выросло на 7,5 млн штук (на 5,5 процента).

¹ В сопоставимой оценке.

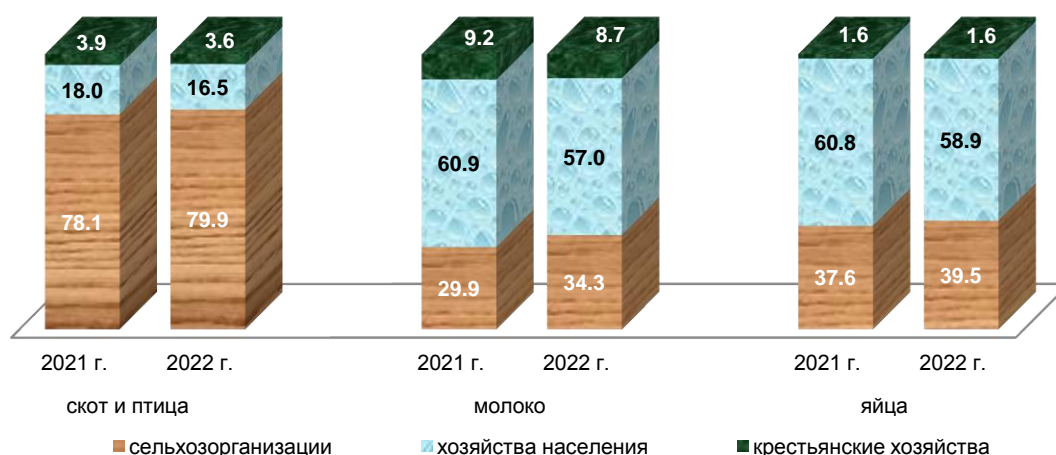
**Производство основных видов продукции животноводства
в хозяйствах всех категорий
за январь-февраль**

тыс. тонн

	2022 г.	2022 г. в % к 2021 г.	Справочно: 2021 г. в % к 2020 г.
Скот и птица на убой (в живом весе)	84.7	106.3	91.3
Молоко	76.7	111.3	95.9
Яйца, млн штук	143.3	105.5	94.2

Доля сельскохозяйственных организаций в общем объеме производства скота и птицы на убой составила 79,9%, в том числе свинины – 70,8%, птицы – 90,1 процента. Хозяйства населения, крестьянские (фермерские) хозяйства, включая индивидуальных предпринимателей, произвели 65,7% молока и 60,5% яиц.

**Удельный вес отдельных категорий хозяйств
в объеме производства продукции животноводства
за январь-февраль
(в процентах)**



**Производство продукции животноводства в сельскохозяйственных организациях
за январь-февраль**

тыс. тонн

	2021 г.	2022 г.	Доля в общем объеме производства, в %	2022 г. в % к 2021 г.
Скот и птица на убой (в живом весе)	62.3	67.7	79.9	108.7
Молоко	20.6	26.4	34.3	128.0
Яйца, млн штук	51.1	56.6	39.5	110.8

2.4. СТРОИТЕЛЬСТВО

Строительная деятельность. Объем работ, выполненных в январе-феврале 2022 г. по виду экономической деятельности «Строительство», составил 12,1 млрд руб., или 93,3% к январю-февралю 2021 года.

**Динамика объема работ, выполненных по виду
экономической деятельности «Строительство»**

	Млн руб.	Индекс физического объема в % к:	
		соответствующему периоду предыдущего года	предыдущему периоду
2021 г.¹			
январь	6827.8	в 4.5 р.	32.9
февраль	5316.9	110.0	77.2
январь-февраль	12144.7	в 1.9 р.	x
март	7564.7	95.9	140.7
I квартал	19709.4	138.9	41.3

¹ Данные за 2021 год уточнены в соответствии с Регламентом оценки, корректировки и публикации данных статистического наблюдения за строительством и инвестициями в основной капитал, утвержденным приказом Росстата от 26.09.2016г. № 544.

	Млн руб.	Индекс физического объема в % к:	
		соответствующему периоду предыдущего года	предыдущему периоду
апрель	7198.9	102.6	94.6
май	10086.2	118.5	138.3
июнь	12063.8	114.9	119.2
II квартал	29348.9	112.7	в 1.5 р.
I полугодие	49058.3	122.1	х
июль	14215.2	111.5	117.4
август	17517.5	112.5	122.7
сентябрь	12828.5	60.0	72.9
III квартал	44561.2	89.9	в 1.5 р.
январь-сентябрь	93619.5	104.4	х
октябрь	8234.6	63.8	63.9
ноябрь	9695.1	63.4	118.0
декабрь	20046.0	90.9	в 2.1 р.
IV квартал	37975.7	75.7	84.5
год	131595.2	94.2	х
2022 г.			
январь	7200.5	98.3	35.6
февраль	4920.6	86.9	68.2
январь-февраль	12121.1	93.3	х

Жилищное строительство. В январе-феврале 2022 года организации всех форм собственности и индивидуальные застройщики построили 3671 квартиру общей площадью 382,4 тыс. квадратных метров, или в 2,3 раза больше января-февраля 2021 года.

Динамика ввода в действие общей площади жилых домов¹

	Тыс. м ² общей площади жилых помещений	В % к:	
		соответствующему периоду предыдущего года	предыдущему периоду
2021 г.			
январь	43.1	77.0	20.4
февраль	123.3	в 1.8 р.	в 2.9 р.
январь-февраль	166.4	133.9	х
март	135.5	в 1.7 р.	109.9
I квартал	301.9	в 1.5 р.	70.9
апрель	121.6	в 1.8 р.	89.7
май	100.3	в 2.7 р.	82.5
июнь	146.4	130.7	в 1.5 р.
II квартал	368.3	в 1.7 р.	122.0
I полугодие	670.2	в 1.6 р.	х
июль	201.2	в 1.6 р.	137.4
август	126.3	131.8	62.8
сентябрь	192.1	125.0	в 1.5 р.
III квартал	519.6	137.8	141.1
январь-сентябрь	1189.8	в 1.5 р.	х
октябрь	165.7	в 1.9 р.	86.3
ноябрь	52.0	45.7	31.4
декабрь	71.6	31.9	137.6
IV квартал	289.3	68.0	55.7
год	1479.1	121.0	х
2022 г.			
январь	212.6	в 4.9 р.	в 3.0 р.
февраль	169.8	137.7	79.9
январь-февраль	382.4	в 2.3 р.	х

¹ Данные приведены с учетом жилых домов, построенных населением на земельных участках, предназначенных для ведения садоводства.

2.5. ТРАНСПОРТ

Коммерческие перевозки грузов и коммерческий грузооборот автомобильного транспорта организаций края (без субъектов малого предпринимательства)

	Февраль 2022 г.	В % к:		Январь- февраль 2022 г.	Январь- февраль 2022 г. в % к январю- февралю 2021 г.
		февралю 2021 г.	январю 2022 г.		
Перевезено грузов, тыс. тонн	152.5	93.6	114.4	285.7	86.0
Грузооборот, млн. т-км	47.8	41.1	94.0	98.7	41.7

Динамика перевозок пассажиров и пассажирооборота автомобильного транспорта

	Перевозка пассажиров			Пассажирооборот		
	млн чел.	В % к:		млн пасс.-км	В % к:	
		соответствующему периоду предыдущего года	предыду- щему периоду		соответствующему периоду предыдущего года	предыду- щему периоду
2021 г.						
январь	4.4	39.9	81.6	59.9	48.8	86.3
февраль	4.4	38.9	99.9	75.6	63.0	126.2
январь-февраль	8.8	39.4	х	135.5	55.8	х
март	5.5	50.8	124.3	69.4	65.1	91.8
I квартал	14.3	43.1	х	204.9	58.6	х
апрель	6.6	в 2.7 р.	120.4	73.9	в 5.0 р.	106.5
май	6.4	в 2.1 р.	97.6	72.8	в 2.9 р.	98.5
июнь	6.0	128.3	93.4	71.4	в 1.8 р.	98.2
I полугодие	33.4	76.8	х	423.0	98.4	х
июль	6.2	115.6	102.8	73.7	115.2	103.2
август	6.5	121.8	105.2	73.6	94.7	99.9
сентябрь	7.2	130.9	110.4	80.5	97.0	109.3
январь-сентябрь	53.3	89.3	х	650.9	99.4	х
октябрь	7.1	128.2	99.2	77.2	105.1	95.8
ноябрь	7.5	136.2	105.7	74.1	102.5	96.1
декабрь	7.4	136.8	98.3	73.4	105.7	99.1
январь-декабрь	75.3	98.9	х	875.6	100.7	х
2022 г.						
январь ¹	6.2	140.5	83.8	62.9	105.1	85.6
февраль	6.0	136.3	97.0	68.2	90.2	108.4
январь-февраль	12.2	138.4	х	131.1	96.7	х

3. РЫНОК ТОВАРОВ И УСЛУГ

3.1. РОЗНИЧНАЯ ТОРГОВЛЯ

Оборот розничной торговли в феврале 2022 г. составил 48,4 млрд рублей, что в сопоставимых ценах составляет 102,1% к соответствующему периоду прошлого года, в январе-феврале 2022 г. – 96,4 млрд рублей и 101,4%, соответственно.

Динамика оборота розничной торговли

	Млн рублей	Индекс физического объема в % к:	
		соответствующему периоду преды- дущего года	предыдущему периоду
2021 г.			
январь	42700.7	95.7	72.8

¹ Данные изменены за счет уточнения респондентами ранее представленной информации.

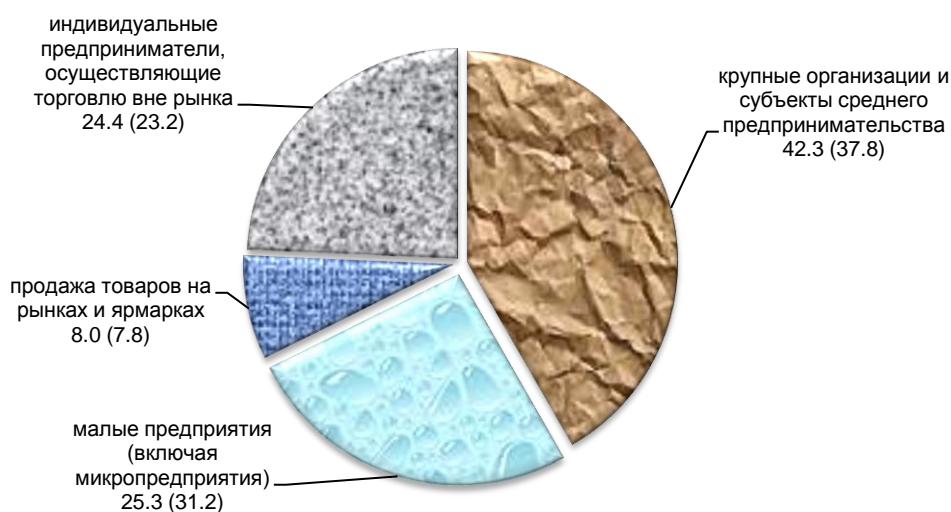
	Млн рублей	Индекс физического объема в % к:	
		соответствующему периоду предыдущего года	предыдущему периоду
февраль	42705.3	94.9	98.9
январь-февраль	85406.0	95.3	х
март	46522.4	94.3	108.5
I квартал	131928.4	94.9	83.6
апрель	47388.1	в 1.6 р.	101.1
май	47675.8	143.2	99.5
июнь	48597.6	108.9	101.1
II квартал	143661.5	132.7	106.3
I полугодие	275589.9	111.4	х
июль	49523.9	101.6	102.3
август	52117.4	103.7	105.0
сентябрь	52109.7	101.7	98.3
III квартал	153751.0	102.4	105.7
январь-сентябрь	429340.9	108.0	х
октябрь	53472.8	101.0	100.6
ноябрь	52940.2	100.1	98.0
декабрь	65576.5	101.1	122.2
IV квартал	171989.5	100.7	107.1
год	601330.5	105.9	х
2022 г.			
январь	47980.5	100.8	72.6
февраль	48406.6	102.1	100.2
январь-февраль	96387.1	101.4	х

В январе-феврале 2022 г. оборот розничной торговли на 92,0% формировался торговыми организациями и индивидуальными предпринимателями, осуществляющими деятельность вне рынка, доля розничных рынков и ярмарок составила 8,0% (в январе-феврале 2021 г. – 92,2% и 7,8% соответственно).

Оборот розничной торговли торговых организаций и продажа товаров на розничных рынках и ярмарках

	Млн рублей		Индекс физического объема в % к:			Справочно: январь-февраль 2021 г. в % к январю-февралю 2020 г.
	февраль 2022 г.	январь-февраль 2022 г.	январю 2022 г.	февралю 2021 г.	январю-февралю 2021 г.	
Всего	48406.6	96387.1	100.2	102.1	101.4	95.3
в том числе:						
оборот розничной торговли торговых организаций и индивидуальных предпринимателей вне рынка	44518.5	88650.6	100.2	101.9	101.2	95.3
продажа товаров на розничных рынках и ярмарках	3888.1	7736.5	100.3	104.4	103.9	94.3

**Структура формирования оборота розничной торговли по хозяйствующим субъектам
в январе-феврале 2022 г. (2021 г.)**
(в процентах к итогу, в фактически действовавших ценах)



В январе-феврале 2022 г. в структуре оборота розничной торговли удельный вес пищевых продуктов, включая напитки, и табачных изделий составил 47,9%, непродовольственных товаров – 52,1% (в январе-феврале 2021 г. – 47,4% и 52,6% соответственно).

**Динамика оборота розничной торговли пищевыми продуктами,
включая напитки, и табачными изделиями, непродовольственными товарами**

	Пищевые продукты, включая напитки, и табачные изделия			Непродовольственные товары		
	млн рублей	индекс физического объема в % к:		млн рублей	индекс физического объема в % к:	
		соответствующему периоду предыдущего года	предыдущему периоду		соответствующему периоду предыдущего года	предыдущему периоду
2021 г.						
январь	20061.4	93.5	73.7	22639.3	97.7	72.1
февраль	20459.4	94.0	100.0	22245.9	95.6	97.9
январь-февраль	40520.8	93.7	х	44885.2	96.6	х
март	21982.5	92.6	107.1	24539.9	95.8	109.8
I квартал	62503.3	93.3	86.6	69425.1	96.3	81.1
апрель	22701.5	124.0	102.3	24686.6	в 2.0 р	100.0
май	22875.3	123.6	99.3	24800.5	в 1.7 р	99.7
июнь	23195.3	114.8	99.8	25402.3	104.2	102.3
II квартал	68772.1	120.6	106.4	74889.4	в 1.5 р	106.2
I полугодие	131275.4	105.9	х	144314.5	116.8	х
июль	23672.4	107.8	103.4	25851.5	96.6	101.3
август	23600.1	105.4	100.4	28517.3	102.5	109.2
сентябрь	23711.4	103.1	98.0	28398.3	100.7	98.6
III квартал	70983.9	105.4	102.7	82767.1	100.0	108.6
январь-сентябрь	202259.3	105.7	х	227081.6	110.1	х
октябрь	24573.4	101.0	100.5	28899.4	101.0	100.7
ноябрь	24146.4	99.6	97.1	28793.8	100.6	98.7
декабрь	31149.7	100.3	126.2	34426.8	101.8	118.8
IV квартал	79869.5	100.2	106.0	92120.0	101.2	108.1
год	282128.9	104.2	х	319201.6	107.4	х
2022 г.						
январь	23161.5	100.2	73.6	24819.0	101.3	71.7
февраль	22967.8	98.0	97.8	25438.8	105.8	102.4
январь-февраль	46129.3	99.1	х	50257.8	103.5	х

3.2. РЫНОК ПЛАТНЫХ УСЛУГ НАСЕЛЕНИЮ

В феврале 2022 года, по оперативным данным, населению края оказано платных услуг на 15,0 млрд рублей, или 106,3% (в сопоставимых ценах) к февралю предыдущего года.

Динамика объема платных услуг населению

	Млн рублей	В % к соответствующему периоду предыдущего года ¹
2021 г.		
январь	13548.8	89.5
февраль	13218.7	88.1
январь-февраль	26767.5	88.8
март	14891.5	96.5
I квартал	41659.0	91.3
апрель	15851.4	176.8
май	15181.8	187.1
июнь	14731.7	152.8
II квартал	45764.9	171.3
январь-июнь	87423.9	120.9
июль	14724.6	115.5
август	15734.9	99.3
сентябрь	16022.7	104.4
III квартал	46482.2	105.9
январь-сентябрь	133906.1	115.3
октябрь	15939.0	104.1
ноябрь	15382.1	107.6
декабрь	15501.5	105.5
IV квартал	46822.6	105.7
январь-декабрь	180728.7	112.7
2022 г		
январь ²	15365.0	107.1
февраль	15032.7	106.3
январь-февраль	30397.7	106.7

Объем платных услуг населению по видам

	Февраль 2022 г.				Январь-февраль 2022 г. в % к январю-февралю 2021 г.
	млн рублей	в % к:			
		февралю 2021 г.	январю 2022 г.	итогу	
Платные услуги	15032.7	106.3	96.0	100.0	106.7
в том числе:					
бытовые	2259.3	117.7	99.8	15.0	113.0
транспортные	1527.9	101.9	80.2	10.2	110.9
почтовой связи; и курьерские	55.6	99.8	53.9	0.4	106.0
из них услуги курьерской доставки	0.1	... ³	... ³	х	... ³
телекоммуникационные	1708.6	106.5	96.5	11.4	103.6
жилищные	544.9	99.6	99.9	3.6	100.4
коммунальные	4337.6	100.1	99.2	28.9	98.3
культуры	83.6	104.5	65.0	0.6	121.2
туристские	85.3	61.5	71.1	0.6	78.7
физической культуры и спорта	60.1	113.5	74.9	0.4	114.1
медицинские	1097.8	104.8	111.4	7.3	102.5
гостиниц и аналогичных средств размещения	96.7	107.7	70.7	0.6	115.9
специализированных коллективных средств размещения	1649.5	123.0	88.5	11.0	128.7
из них:					
санаторно-курортных организаций	1461.4	114.8	88.4	9.7	120.2

¹ Динамика уточнена в связи с корректировкой данных об объеме платных услуг населению за 2020 год.

² Данные изменены за счет уточнения респондентами ранее предоставленной информации.

³ Статистическое наблюдение осуществляется с января 2022 года.

	Февраль 2022 г.				Январь-февраль 2022 г. в % к январю-февралю 2021 г.
	млн рублей	в % к:			
		февралю 2021 г.	январю 2022 г.	итогу	
ветеринарные	47.7	108.8	121.2	0.3	109.7
юридические	100.1	93.1	99.9	0.7	94.1
системы образования	1086.3	106.1	107.2	7.2	110.8
услуги, предоставляемые гражда- нам пожилого возраста и инвалидам	61.0	113.0	119.1	0.4	117.3
прочие платные услуги	230.7	117.4	105.9	1.4	116.5
из них электронные услуги и сер- висы в области информационно- коммуникационных технологий ¹	27.2	... ²	... ²	х	... ²

Объем бытовых услуг населению по видам

	Февраль 2022 г.				Январь-февраль 2022 г. в % к январю-февралю 2021 г.
	млн рублей	в % к:			
		февралю 2021 г.	январю 2022 г.	итогу	
Бытовые услуги	2259.3	117.7	99.8	100.0	113.0
в том числе:					
ремонт, окраска и пошив обуви	24.7	108.3	100.2	1.1	108.7
ремонт и пошив швейных, мехо- вых и кожаных изделий, головных уборов и изделий текстильной галантереи, ремонт, пошив и вязание трикотажных изделий	115.5	98.2	102.0	5.1	97.0
ремонт и техническое обслужи- вание бытовой радиоэлектронной аппаратуры, бытовых машин и приборов, ремонт и изготовление металлоизделий	174.7	109.9	105.7	7.7	105.5
техобслуживание и ремонт транспортных средств, машин и оборудования	734.9	134.2	102.7	32.5	127.8
изготовление и ремонт мебели	23.4	93.4	96.8	1.0	94.7
химическая чистка и крашение, услуги прачечных	4.3	118.6	104.5	0.2	114.3
ремонт и строительство жилья и других построек	658.6	117.8	100.6	29.2	108.9
услуги фотоателье	36.5	98.2	100.0	1.6	97.2
услуги саун, бань и душевых	68.4	104.7	88.4	3.0	110.8
парикмахерские и косметиче- ские услуги	287.0	111.8	91.8	12.7	113.7
услуги по аренде, лизингу и прокату	2.9	131.3	103.8	0.1	130.2
ритуальные услуги	95.1	110.6	96.6	4.2	102.1
прочие бытовые услуги	33.3	108.3	95.5	1.6	108.0

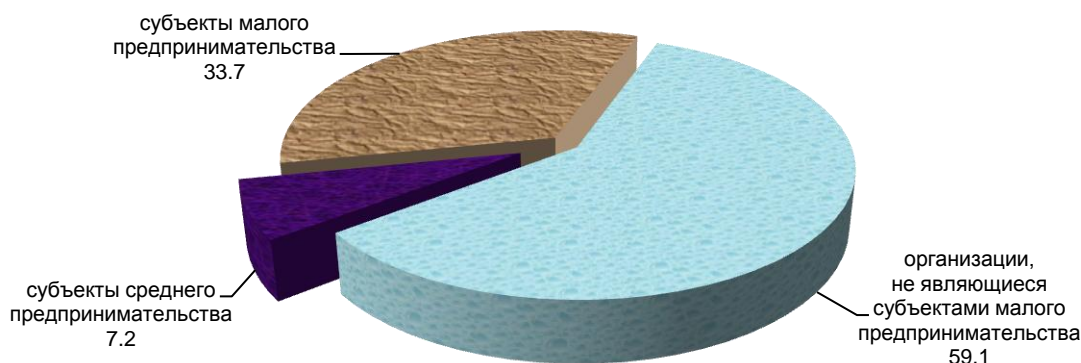
3.3. ОПТОВАЯ ТОРГОВЛЯ

Оборот оптовой торговли организаций всех видов деятельности за январь-февраль 2022 года составил 97,1 млрд руб., индекс физического объема к соответствующему периоду 2021 года – 90,9 процента.

¹ Включает платные подписки на онлайн кинотеатры и игровые сервисы, пользование услугами облачных хранилищ данных.

² Статистическое наблюдение осуществляется с января 2022 года.

**Структура оборота оптовой торговли
за январь-февраль 2022 года
(в процентах к итогу)**



4. ИНСТИТУЦИОНАЛЬНЫЕ ПРЕОБРАЗОВАНИЯ

4.1. ДЕЯТЕЛЬНОСТЬ МАЛЫХ ПРЕДПРИЯТИЙ¹

Оборот малых предприятий за 2021 год составил 514,1 млрд рублей, или 24,9% общекраевого оборота организаций края.

**Основные показатели деятельности малых предприятий
по видам экономической деятельности
в 2021 году**

	Среднесписочная численность работников без внешних совместителей		Оборот, млн рублей	Удельный вес оборота малых предприятий в общем обороте организаций соответствующего вида деятельности, %
	тыс. чел	в % к итогу		
Всего	106.2	100.0	514107.7	24.9
в том числе:				
сельское, лесное хозяйство, охота, рыболовство и рыбоводство	9.0	8.5	38524.4	25.8
добыча полезных ископаемых	0.8	0.8	5828.2	18.2
обрабатывающие производства	15.4	14.5	65898.3	16.7
обеспечение электроэнергией, газом и паром; кондиционирование воздуха	0.3	0.3	607.6	0.4
водоснабжение, водоотведение, организация сбора и утилизации отходов	0.8	0.7	4558.6	30.9
строительство	12.8	12.1	64677.6	40.9
торговля оптовая и розничная	24.6	23.2	255318.2	28.8
транспортировка и хранение	3.7	3.5	14715.7	17.4
деятельность гостиниц и предприятий общественного питания	3.9	3.7	8482.1	62.5
деятельность в области информации и связи	2.8	2.6	5637.4	18.4
деятельность финансовая и страховая	4.7	4.4	3.8	57.2
деятельность по операциям с недвижимым имуществом	6.6	6.3	14773.1	88.7
деятельность профессиональная, научная и техническая	6.3	5.8	15802.9	61.8
деятельность административная и сопутствующие дополнительные услуги	8.7	8.2	10752.3	51.4
образование	0.2	0.2	113.8	1.5
деятельность в области здравоохранения и социальных услуг	4.0	3.7	6156.1	9.0

¹ Юридические лица. Данные сформированы по виду экономической деятельности (ОКВЭД2) регистрации предприятия, учтенному в Едином реестре субъектов малого и среднего предпринимательства.

	Среднесписочная численность работников без внешних совместителей		Оборот, млн рублей	Удельный вес оборота малых предприятий в общем обороте организаций соответствующего вида деятельности, %
	тыс. чел	в % к итогу		
деятельность в области культуры, спорта, организации досуга и развлечений	0.3	0.3	919.0	41.9
предоставление прочих видов услуг	1.3	1.2	1338.7	87.8

5. ЦЕНЫ

Индексы цен и тарифов

на конец периода, в процентах

	Февраль 2022 г. к:		Справочно: февраль 2021 г. к декабрю 2020 г.
	январю 2022 г.	декабрю 2021 г.	
Индекс потребительских цен	101.3	102.2	101.5
Индекс цен производителей промышленных товаров ¹	98.5	99.5	106.3
Сводный индекс цен на продукцию (затраты, услуги) инвестиционного назначения	100.8	102.0	101.2
Индекс тарифов на грузовые перевозки	100.04	62.5	105.7
Индекс цен производителей сельскохозяйственной продукции	100.5	101.2	103.5

Индексы цен и тарифов

в феврале 2021 и 2022 годов

(на конец периода, в % к декабрю предыдущего года)



5.1. ПОТРЕБИТЕЛЬСКИЕ ЦЕНЫ

В феврале 2022 г. по сравнению с предыдущим месяцем индекс потребительских цен составил 101,3 процента.

Индексы потребительских цен и тарифов на товары и услуги

на конец периода к концу предыдущего периода; в процентах

	Индекс потребительских цен	В том числе:			Базовый индекс потребительских цен (БИПЦ)
		продовольственные товары	непродовольственные товары	услуги	
2021 г.					
январь	100.5	101.0	100.4	100.02	100.3
февраль	101.0	101.9	100.4	100.6	100.5

¹ Промышленные товары, предназначенные для реализации на внутреннем рынке.

	Индекс потребительских цен	В том числе:			Базовый индекс потребительских цен (БИПЦ)
		продовольственные товары	непродовольственные товары	услуги	
февраль 2021 г. к декабрю 2020 г.	101.5	102.9	100.8	100.6	100.8
март	100.2	100.3	100.5	99.7	100.4
I квартал	101.6	103.2	101.3	100.3	101.2
апрель	100.6	100.9	100.6	100.3	100.5
май	100.9	101.5	100.8	100.4	101.4
июнь	100.7	101.5	100.2	100.2	100.4
II квартал	102.2	103.9	101.6	100.9	102.2
июль	100.1	98.6	100.6	101.3	100.4
август	100.8	99.3	101.0	102.1	100.6
сентябрь	100.6	102.4	101.0	98.2	101.4
III квартал	101.4	100.3	102.6	101.6	102.3
октябрь	101.4	103.1	101.0	99.9	101.0
ноябрь	101.0	101.3	100.9	100.7	101.2
декабрь	101.1	102.3	100.7	100.04	100.9
IV квартал	103.5	106.8	102.6	100.6	103.1
декабрь 2021 г. к декабрю 2020 г.	109.0	114.8	108.4	103.5	109.3
2022 г.					
январь	100.8	101.0	100.6	100.9	100.7
февраль	101.3	101.4	100.2	102.4	100.8
февраль 2022 г. к декабрю 2021 г.	102.2	102.4	100.7	103.3	101.5

В феврале т. г. наибольший рост цен отмечен на плодоовощную продукцию. Так, цены на помидоры свежие возросли на 20,0%, апельсины, лимоны и бананы – на 7,4-13,1%, огурцы свежие, капусту белокочанную – на 7,8-9,7%, чеснок, свеклу столовую, морковь – на 2,2-4,4%, груши и виноград – на 2,0-4,1%, яблоки – на 1,0 процента.

Также зафиксирован рост цен на следующие наблюдаемые продукты питания: кисломолочные продукты подорожали на 5,0%, конфеты мягкие, глазированные шоколадом – на 4,9%, кофе натуральный растворимый, кофе натуральный в зернах и молотый – на 3,9-4,1%, бараночные изделия – на 3,7%, масло оливковое – на 3,5%, сливки питьевые – на 3,4%, колбаса полукопченая и варено-копченая – на 3,3%, сыры сычужные твердые и мягкие – на 2,5%, рыба охлажденная и мороженая разделанная лососевых пород – на 2,2%, баранина (кроме бескостного мяса) и говядина (кроме бескостного мяса) – на 1,5-1,9%, мука пшеничная – на 1,4%, сахар-песок – на 1,3 процента.

Вместе с тем снизились цены на перец черный (горошек) на 5,4%, чай черный байховый – на 5,0%, рис шлифованный, пшено – на 2,1-4,9%, сырki творожные, глазированные шоколадом – на 3,1%, яйца куриные – на 2,5%, свинину (кроме бескостного мяса) – на 2,5%, сыры плавленые – на 1,7%, сосиски, сардельки – на 1,4%, масло подсолнечное – на 1,3%, рыбу мороженую неразделанную – на 0,9%. Из плодоовощной продукции цены снизились на зелень свежую на 3,4%, картофель – на 2,1%, сухофрукты – на 1,1 процента.

Максимальное и минимальное изменение цен на отдельные виды продовольственных товаров в феврале 2022 года

в процентах к предыдущему месяцу

Наименование группы товаров	Индекс цен в среднем по группе	Максимальное и минимальное изменение цен внутри группы	
		Товары	индекс цен
Мясопродукты	99.95	Колбаса полукопченая и варено-копченая, кг Свинина (кроме бескостного мяса), кг	103.3 97.5
Рыбопродукты	101.1	Рыба охлажденная и мороженая разделанная лососевых пород, кг Рыба мороженая неразделанная, кг	102.2 99.1

Наименование группы товаров	Индекс цен в среднем по группе	Максимальное и минимальное изменение цен внутри группы	
		Товары	индекс цен
Масло и жиры	100.7	Масло оливковое, л	103.5
		Масло подсолнечное, л	98.7
Молоко и молочная продукция	101.7	Кисломолочные продукты, кг	105.0
		Сырки творожные, глазированные шоколадом, кг	96.9
Хлеб и хлебобулочные изделия	101.5	Бараночные изделия, кг	103.7
		Хлеб и булочные изделия из пшеничной муки различных сортов, кг	101.0
Макаронные и крупяные изделия	99.5	Горох и фасоль, кг	101.2
		Пшено, кг	95.1
Флодоовощная продукция, включая картофель	106.1	Помидоры свежие, кг	120.0
		Бананы, кг	113.1
		Лимоны, кг	109.2
		Морковь, кг	104.4
		Картофель, кг	97.9
Алкогольные напитки	100.5	Зелень свежая, кг	96.6
		Вино виноградное столовое (сухое, полусухое, полусладкое) крепостью до 14% об. спирта и содержанием до 8% сахара, л	101.9
		Вино виноградное крепленое крепостью до 20% об. спирта, л	99.8

**Стоимость условного (минимального) набора продуктов питания
в феврале 2022 года
(в расчете на одного человека в месяц)**

	Рублей	Изменение стоимости, в % к:	
		январю 2022 г.	декабрю 2021 г.
Ставропольский край	5475.35	100.7	101.7
<i>Справочно:</i>			
Российская Федерация	5512.15	101.6	103.3
Северо-Кавказский федеральный округ	5243.90	101.3	102.2

**Максимальное и минимальное изменение цен на отдельные виды
непродовольственных товаров
в феврале 2022 года**

в процентах к предыдущему месяцу

Наименование группы товаров	Индекс цен в среднем по группе	Максимальное и минимальное изменение цен внутри группы	
		товары	индекс цен
Одежда и белье	99.8	Комплект постельного белья полутораспальный из хлопчатобумажной ткани, комплект	103.0
		Пальто (полупальто) женское с верхом из плащевых тканей, шт.	95.2
Трикотажные изделия	99.6	Футболка детская, шт.	102.4
		Джемпер мужской, шт.	97.4
Обувь кожаная, текстильная и комбинированная	99.1	Сапоги цельнорезиновые для детей, пара	102.3
		Сапоги, ботинки мужские зимние с верхом из натуральной кожи, пара	96.3
Моющие и чистящие средства	100.4	Мыло туалетное, 100 г	102.3
		Дезинфицирующее средство для поверхностей, л	97.3
Электротовары и другие бытовые приборы	101.6	Электроутюг с терморегулятором, пароувлажнителем, шт.	108.2
		Машина стиральная автоматическая, шт.	99.3
Мебель	100.5	Диван-кровать, шт.	102.0
		Матрас детский, шт.	96.8
Телерадиотовары	99.4	Телевизор, шт.	100.3
		Флеш-накопитель USB, шт.	96.5

Наименование группы товаров	Индекс цен в среднем по группе	Максимальное и минимальное изменение цен внутри группы	
		товары	индекс цен
Строительные материалы	102.2	Плиты древесностружечные, ориентированно-стружечные, м ² Обои бумажные, 10 м	106.5 100.0

Цены и тарифы на **услуги** в феврале 2022 г. по сравнению с январем 2022 г. возросли – на 2,4% (справочно: в феврале 2021 г. по сравнению с январем 2021 г. на 0,6%).

Максимальное и минимальное изменение цен (тарифов) на отдельные виды услуг в феврале 2022 года

в процентах к предыдущему месяцу

Наименование услуг	Индекс цен (тарифов) в среднем по группе	Максимальное и минимальное изменение цен (тарифов) внутри группы	
		услуги	индекс цен (тарифов)
Экскурсионные услуги	111.9	Экскурсия автобусная, час	121.9
		Экскурсионные туры по России, поездка	102.1
Бытовые услуги	100.1	Выполнение работ по облицовке кафельной плиткой, м ²	106.9
		Печать цветных фотографий, шт.	100.0
Услуги пассажирского транспорта	115.9	Полет в салоне экономического класса самолета, в расчете на 1000 км пути	160.2
		Проезд в плацкартном вагоне скорого нефирменного поезда дальнего следования, в расчете на 100 км пути	86.2
Услуги банков	110.0	Плата за пользование потребительским кредитом (процентная ставка в стоимостном выражении, руб.)	111.5
		Аренда индивидуального банковского сейфа, в расчете на месяц	100.0
Услуги страхования	101.0	Годовая стоимость полиса добровольного страхования легкового автомобиля от стандартных рисков (КАСКО), полис	102.0
		Годовая стоимость полиса добровольного страхования гражданской ответственности владельцев транспортных средств (ОСАГО), полис	99.9
Услуги организаций культуры	100.7	Кинотеатры, билет	101.6
		Театры, билет	100.0
Услуги в сфере зарубежного туризма	103.4	Поездка на отдых в Египет, поездка	132.1
		Поездка на отдых в ОАЭ, поездка	98.5
Услуги связи	100.5	Подписка на онлайн-видеосервисы, месяц	103.6
		Абонентская плата за радиотрансляционную точку, месяц	100.0
Услуги в системе образования	100.8	Обучение в негосударственных общеобразовательных организациях, месяц	113.5
		Посещение детского ясли-сада, день	100.0

Изменение цен на жилищно-коммунальные услуги в феврале 2022 года

Виды жилищно-коммунальных услуг	В % к: январю 2022 г.
Жилищные и коммунальные услуги (включая аренду квартир)	100.7
Жилищные услуги	101.5
оплата жилья в домах государственного и муниципального жилищных фондов	100.8
аренда однокомнатной квартиры у частных лиц, месяц	101.1
услуги гостиниц и прочих мест проживания	99.97
в том числе:	
проживание в гостинице 1* или мотеле, сутки с человека	95.6
проживание в гостинице 2*, сутки с человека	100.0

Виды жилищно-коммунальных услуг	В % к: январю 2022 г.
проживание в гостинице 3*, сутки с человека	100.6
проживание в гостинице 4*-5*, сутки с человека	101.5
проживание в хостеле, сутки с человека	96.3
проживание в студенческом общежитии, месяц	100.0
Коммунальные услуги	100.3
обращение с твердыми коммунальными отходами, с человека	105.1
отопление	100.0
оплата холодного водоснабжения и водоотведения	100.0
оплата горячего водоснабжения	100.0
газоснабжение	100.0
услуги по снабжению электроэнергией	100.0

5.2. ЦЕНЫ ПРОИЗВОДИТЕЛЕЙ

Индекс цен производителей промышленных товаров в феврале 2022 г. в сравнении с январем 2022 г. составил 98,5%, в сравнении с декабрем 2021 г. – 99,5 процента.

Индексы цен производителей промышленных товаров

на конец периода к концу предыдущего периода; в процентах

	Всего	В том числе по видам экономической деятельности:			
		добыча полезных ископаемых	обрабатывающие производства	обеспечение электрической энергией, газом и паром; кондиционирование воздуха	водоснабжение; водоотведение, организация сбора и утилизации отходов, деятельность по ликвидации загрязнений
2021 г.					
январь	101.4	123.3	101.2	99.5	100.3
февраль	104.8	101.8	106.8	99.2	99.9
февраль 2021 г. к декабрю 2020 г.	106.3	125.5	108.0	98.7	
март	104.7	104.3	105.8	101.3	100.0
I квартал	111.3	130.9	114.3	99.95	100.2
апрель	103.8	126.7	104.2	98.7	100.0
май	103.4	101.4	104.9	98.1	100.0
июнь	98.7	102.0	99.5	94.2	100.0
II квартал	106.0	131.0	108.8	91.2	100.0
июль	99.5	99.2	97.9	106.5	102.1
август	102.0	100.8	101.1	106.4	100.0
сентябрь	102.6	99.7	103.0	101.8	100.0
III квартал	104.0	99.7	101.9	115.2	102.1
октябрь	102.5	76.6	104.8	98.1	100.0
ноябрь	101.1	102.3	101.8	98.1	100.0
декабрь	97.1	97.7	96.3	100.4	100.0
IV квартал	100.6	76.6	102.8	96.6	100.0
декабрь 2021 г. к декабрю 2020 г.	123.4	130.9	130.3	101.5	102.3
2022 г.					
январь	101.0	118.5	100.7	99.7	101.6
февраль	98.5	105.5	97.9	100.4	100.0
февраль 2022 г. к декабрю 2021 г.	99.5	125.0	98.5	100.1	101.6

Индекс тарифов на грузовые перевозки в феврале 2022 г. в сравнении с предыдущим месяцем составил 100,04 процента.

Индексы тарифов на грузовые перевозки по видам транспорта

на конец периода к концу предыдущего периода; в процентах

	Всего	В том числе:	
		автомобильный	трубопроводный
2021 г.			
январь	105.5	100.6	105.6
февраль	100.2	105.8	100.0
февраль 2021 г. к декабрю 2020 г.	105.7	106.4	105.6
март	100.0	100.0	100.0
I квартал	105.7	106.4	105.6
апрель	121.6	100.0	122.5
май	100.02	100.8	100.0
июнь	100.03	100.9	100.0
II квартал	121.7	101.7	122.5
июль	91.3	100.0	91.1
август	100.01	100.2	100.0
сентябрь	100.0	100.0	100.0
III квартал	91.3	100.2	91.1
октябрь	126.0	100.0	126.9
ноябрь	100.01	100.5	100.0
декабрь	100.0	100.0	100.0
IV квартал	126.0	100.5	126.9
декабрь 2021 г. к декабрю 2020 г.	148.0	108.9	149.5
2022 г.			
январь	62.5	96.9	61.5
февраль	100.04	100.9	100.0
февраль 2022 г. к декабрю 2021 г.	62.5	97.8	61.5

6. ФИНАНСЫ

Просроченная кредиторская задолженность организаций по видам экономической деятельности в январе 2022 года

на конец месяца

	Просроченная кредиторская задолженность, млн руб.	Из нее:		
		поставщикам	в бюджеты всех уровней	в государственные внебюджетные фонды
Всего	33179.1	29936.4	199.9	177.7
в том числе:				
сельское, лесное хозяйство, охота, рыболовство и рыбоводство	381.2	47.7
добыча полезных ископаемых	-	-
обрабатывающие производства	385.1	66.0
из них:				
производство химических веществ и химических продуктов	307.4	32.7
производство прочей неметаллической минеральной продукции
производство компьютеров, электронных и оптических изделий	-	-
производство электрического оборудования	-	-
обеспечение электрической энергией, газом и паром; кондиционирование воздуха	28130.5	25954.9	-	-
в том числе:				
производство, передача и распределение электроэнергии	-	-
производство и распределение газообразного топлива	-	-

	Просроченная кредиторская задолженность, млн руб.	Из нее:		
		поставщикам	в бюджеты всех уровней	в государственные внебюджетные фонды
производство, передача и распределение пара и горячей воды; кондиционирование воздуха	862.2	854.8	-	-
водоснабжение; водоотведение, организация сбора и утилизации отходов, деятельность по ликвидации загрязнений	-	-
строительство
торговля оптовая и розничная; ремонт автотранспортных средств и мотоциклов	88.2	88.2	-	-
транспортировка и хранение	-	-
в том числе:				
складское хозяйство и вспомогательная транспортная деятельность	-	-
деятельность по операциям с недвижимым имуществом	33.7	10.8
деятельность профессиональная, научная и техническая
деятельность административная и сопутствующие дополнительные услуги	-	-
образование	108.9	...	52.3	49.5
деятельность в области здравоохранения и социальных услуг	154.5	39.9
предоставление прочих видов услуг	-	-

7. СОЦИАЛЬНАЯ СФЕРА

7.1. ЗАРАБОТНАЯ ПЛАТА

Средняя номинальная заработная плата, начисленная работникам в январе 2022 г. (по полному кругу организаций, включая субъекты малого предпринимательства), увеличилась в сравнении с январем 2021 г. на 14,5%, реальная заработная плата (скорректированная на индекс потребительских цен) – на 4,7 процента.

Динамика номинальной и реальной средней заработной платы

	Средняя номинальная начисленная заработная плата, рублей	В % к ¹ :		Реальная заработная плата в % к:	
		соответствующему периоду предыдущего года	предыдущему периоду	соответствующему периоду предыдущего года	предыдущему периоду
2021 г.					
январь	32323.0	104.5	72.9	98.3	72.6
февраль	32659.8	106.0	101.2	99.9	100.2
март	34839.4	107.2	107.7	101.3	107.5
январь-март	33154.3	105.5	х	99.7	х
апрель	35465.4	114.1	99.9	108.0	99.3
май	36453.7	107.4	102.6	101.0	101.7
июнь	38413.7	108.5	105.2	101.4	104.6
январь-июнь	35100.1	108.2	х	102.0	х
июль	37953.3	108.2	98.6	101.3	98.5
август	35988.3	106.9	92.9	99.3	92.2
сентябрь	36150.5	107.6	98.3	99.4	97.7
январь-сентябрь	35809.6	108.5	х	101.8	х
октябрь	36581.2	106.6	99.1	97.7	97.7
ноябрь	37181.9	110.8	101.5	101.6	100.5
декабрь	51073.6	113.5	136.0	104.1	134.6

¹ Темпы роста (снижения) рассчитываются по сопоставимой совокупности организаций отчетного и предыдущих периодов.

	Средняя номинальная начисленная заработная плата, рублей	В % к ¹ :		Реальная заработная плата в % к:	
		соответствующему периоду предыдущего года	предыдущему периоду	соответствующему периоду предыдущего года	предыдущему периоду
январь-декабрь	37353.8	109.4	х	102.0	х
2022 г.					
январь	37331.4	114.5	71.7	104.7	71.1

Номинальная начисленная заработная плата по видам экономической деятельности¹
(по полному кругу организаций, включая субъекты малого предпринимательства)

	Январь 2022 г.			Отношение к общекраевому уровню средней заработной платы, %
	рублей	в % к:		
		январю 2021 г.	декабрю 2021 г.	
Всего по краю	37331.4	114.5	71.7	100.0
Сельское, лесное хозяйство, рыболовство и рыбоводство	31485.0	117.6	62.7	84.3
растениеводство, животноводство и предоставление соответствующих услуг в этих областях	31736.9	117.8	63.5	85.0
Добыча полезных ископаемых	44785.3	107.6	85.5	120.0
Обрабатывающие производства	40100.4	120.8	85.9	107.4
Обеспечение электрической энергией, газом и паром; кондиционирование воздуха	47166.4	114.0	77.6	126.3
Водоснабжение; водоотведение, организация сбора и утилизации отходов, деятельность по ликвидации загрязнений	29962.7	100.8	88.9	80.3
Строительство	28981.0	91.9	56.7	77.6
Торговля оптовая и розничная; ремонт автотранспортных средств и мотоциклов	34559.0	107.0	76.4	92.6
торговля оптовая, кроме оптовой торговли автотранспортными средствами и мотоциклами	38390.1	109.0	70.5	102.8
торговля розничная, кроме торговли автотранспортными средствами и мотоциклами	31727.1	106.0	87.1	85.0
Транспортировка и хранение	41421.4	112.6	85.1	111.0
Деятельность гостиниц и предприятий общественного питания	32317.6	107.9	83.4	86.6
Деятельность в области информации и связи	44417.1	106.0	63.1	119.0
Деятельность финансовая и страховая	46823.6	104.0	39.6	125.4
Деятельность по операциям с недвижимым имуществом	19525.3	84.1	43.9	52.3
Деятельность профессиональная, научная и техническая	33175.2	89.7	50.9	88.9
Деятельность административная и сопутствующие дополнительные услуги	22836.4	90.2	74.1	61.2
Государственное управление и обеспечение военной безопасности; социальное обеспечение	40544.2	105.7	49.0	108.6
Образование	28364.1	109.5	66.4	76.0
Деятельность в области здравоохранения и социальных услуг	36023.5	107.9	78.9	96.5
Деятельность в области культуры, спорта, организации досуга и развлечений	31879.4	104.9	73.7	85.4
Предоставление прочих видов услуг	22934.5	102.7	68.1	61.4

¹ В соответствии с Общероссийским классификатором видов экономической деятельности (ОКВЭД2).

7.2. ЗАНЯТОСТЬ И БЕЗРАБОТИЦА

Динамика численности рабочей силы
(по данным обследования)

	Рабочая сила		В том числе:				Уровень безработицы, %	Безработные, зарегистрированные в государственных учреждениях службы занятости населения (на конец месяца) ¹		Уровень зарегистрированной безработицы (на конец месяца), %
	тыс. человек	в % к соответствующему периоду предыдущего года	занятые		безработные			тыс. человек	в % к соответствующему периоду предыдущего года	
			тыс. человек	в % к соответствующему периоду предыдущего года	тыс. человек	в % к соответствующему периоду предыдущего года				
2021 г.	1374.9	100.2	1302.7	101.2	72.2	85.3	5.3	12.6	15.0	0.9
2021 г.²										
ноябрь 2021 г. - январь 2022 г.	1380.5	100.1	1315.4	102.5	65.1	68.2	4.8	11.7	14.0	0.8
декабрь 2021 г. - февраль 2022 г. ³	1381.9	100.2	1317.3	102.5	64.6	69.2	4.7	11.4	14.6	0.8

Численность работников организаций. В январе 2022 г. в общей численности занятого населения 576,7 тыс. человек работали на предприятиях и в организациях, из них 420,5 тысячи – штатные работники организаций, не относящихся к субъектам малого предпринимательства.

Число замещенных рабочих мест в организациях, не относящихся к субъектам малого предпринимательства

	Январь 2022 г., тысяч человек	В % к:	
		январю 2021 г.	декабрю 2021 г.
Средняя численность работников – всего (количество замещенных рабочих мест)	434.7	100.0	98.1
работники списочного состава (без внешних совместителей)	420.5	99.9	99.9
внешние совместители	8.0	100.9	98.8
работники, выполнявшие работы по договорам гражданско-правового характера	6.2	105.6	43.8

В общем количестве замещенных рабочих мест в организациях на долю работников списочного состава приходилось 96,7 процента.

Число замещенных рабочих мест в организациях по видам экономической деятельности за январь 2022 года (без субъектов малого предпринимательства)

	Число замещенных рабочих мест, человек				Всего замещенных рабочих мест в % к январю 2021 г.
	всего	в том числе:			
		работники списочного состава (без внешних совместителей)	внешние совместители	работающие по договорам гражданско-правового характера	
Всего по краю	434684	420478	7981	6225	100.0

¹ По данным министерства труда и социальной защиты населения Ставропольского края.

² В целях представительности данных обследования рабочей силы показатели занятости и безработицы приводятся в среднем за последние три месяца.

³ Предварительные данные.

	Число замещенных рабочих мест, человек				Всего замещенных рабочих мест в % к январю 2021 г.
	всего	в том числе:			
		работники списочного состава (без внешних совместителей)	внешние совместители	работающие по договорам гражданско-правового характера	
Сельское, лесное хозяйство, охота, рыболовство, рыбоводство	34314	33495	246	573	99.3
растениеводство и животноводство, предоставление услуг в этих областях	33741	32938	231	...	99.3
Добыча полезных ископаемых	1868	1860	2	...	96.9
Обрабатывающие производства	40368	39779	141	448	100.9
Обеспечение электрической энергией, газом и паром; кондиционирование воздуха	25679	25452	186	41	99.6
Водоснабжение; водоотведение, организация сбора и утилизации отходов, деятельность по ликвидации загрязнений	9759	9699	48	13	97.2
Строительство	6198	5932	59	208	90.5
Торговля оптовая и розничная; ремонт автотранспортных средств и мотоциклов	29957	29576	267	114	112.8
торговля оптовая, кроме оптовой торговли автотранспортными средствами и мотоциклами	9418	9215	138	64	105.1
торговля розничная, кроме торговли автотранспортными средствами и мотоциклами	18500	18373	96	30	113.7
Транспортировка и хранение	26666	26461	85	120	96.0
Деятельность гостиниц и предприятий общественного питания	2328	2312	12	...	111.3
Деятельность в области информации и связи	5641	5229	40	373	111.1
Деятельность финансовая и страховая	9044	6735	40	2269	92.5
Деятельность по операциям с недвижимым имуществом	3127	2959	75	93	109.4
Деятельность профессиональная, научная и техническая	10106	9837	182	88	100.3
Деятельность административная и сопутствующие дополнительные услуги	6873	6679	153	41	107.5
Государственное управление и обеспечение военной безопасности; социальное обеспечение	53085	52719	134	232	98.2
Образование	77107	73227	3098	782	97.7
Деятельность в области здравоохранения и социальных услуг	81872	78816	2559	498	100.1
Деятельность в области культуры, спорта, организации досуга и развлечений	9857	9078	581	198	106.8
Предоставление прочих видов услуг	834	636	74	124	116.8

Безработица. По информации министерства труда и социальной защиты населения Ставропольского края, на конец февраля 2022 г. в качестве безработных в органах службы занятости населения края зарегистрированы 11,4 тыс. человек, из них 7,6 тысяч получали пособие по безработице.

**Динамика численности незанятых и безработных граждан,
зарегистрированных в органах службы занятости населения края**

на конец месяца

	Число незанятых граждан, состоящих на учете в службах занятости, человек	Из них имеют статус безработного:		
		человек	в процентах к:	
			соответствующему месяцу предыдущего года	предыдущему месяцу
2021 г.				
январь	90666	83549	в 8.0 р.	98.8
февраль	85120	78131	в 7.2 р.	93.5
март	56953	50407	в 4.8 р.	64.5
апрель	40431	35283	в 1.7 р.	70.0
май	29119	24775	64.1	70.2
июнь	25220	20818	38.4	84.1
июль	21816	17411	25.3	83.6
август	20425	16085	20.5	92.4
сентябрь	19360	15451	18.5	96.1
октябрь	17380	14113	16.7	91.3
ноябрь	15705	13053	15.6	92.5
декабрь	13889	12649	15.0	96.9
2022 г.				
январь	13521	11660	14.0	92.2
февраль	13258	11399	14.6	97.8

В феврале 2022 г. в службу занятости за содействием в поиске подходящей работы обратились 2,5 тысячи незанятых трудовой деятельностью граждан, ищущих работу, 1,9 тысячи граждан – признаны безработными. Сняты с учета 2,2 тысячи безработных граждан, из них 877 – в связи с трудоустройством.

**Динамика потребности работодателей в работниках, заявленной
в органах службы занятости населения**

на конец месяца

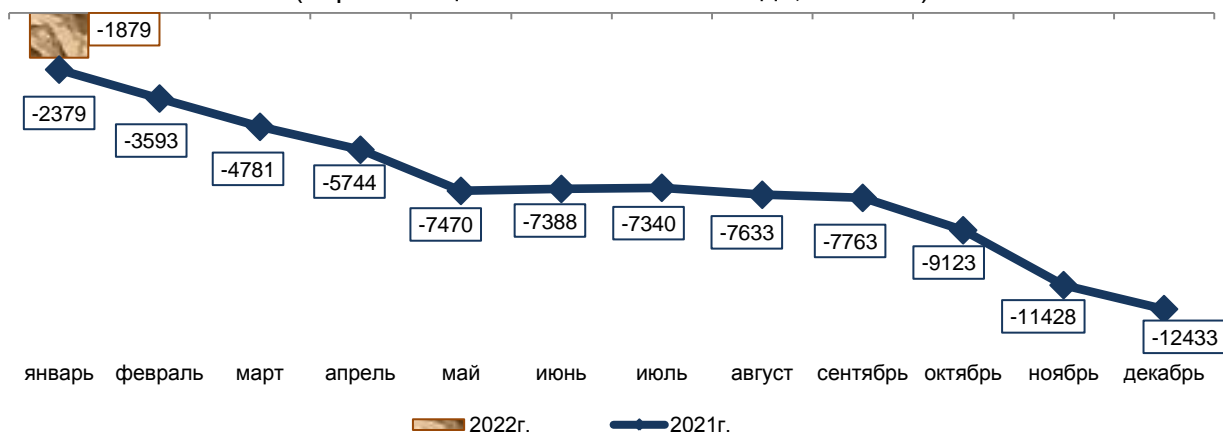
	Заявленная потребность в работниках на конец отчетного периода, человек	Нагрузка незанятого населения на 100 заявленных вакансий:		
		человек	в процентах к:	
			соответствующему месяцу предыдущего года	предыдущему месяцу
2021 г.				
январь	29129	311	в 6.8 р.	128.5
февраль	27966	304	в 6.9 р.	97.7
март	34283	166	в 4.6 р.	54.6
апрель	28932	140	94.6	84.3
май	32771	89	36.9	63.6
июнь	34086	74	23.8	83.1
июль	32553	67	20.3	90.5
август	35267	58	16.1	86.6
сентябрь	34449	56	14.9	96.6
октябрь	34538	50	15.0	89.3
ноябрь	28663	45	16.1	90.0
декабрь	27268	51	21.1	113.3
2022 г.				
январь	25579	53	17.0	103.9
февраль	27160	49	16.1	92.5

На конец февраля 2022 г. из общего числа заявленных работодателями вакансий 16,8 тысячи (61,9%) – по рабочим профессиям; 99,4% с оплатой выше величины прожиточного минимума.

8. ДЕМОГРАФИЯ

Численность населения края на 1 февраля 2022 года составила, по оценке, 2778,3 тыс. человек. В январе отмечается естественная убыль населения – 1532 человека и миграционный отток населения – 347 человек.

Общий прирост (убыль) населения Ставропольского края (нарастающим итогом с начала года, человек)



Показатели естественного движения населения за январь

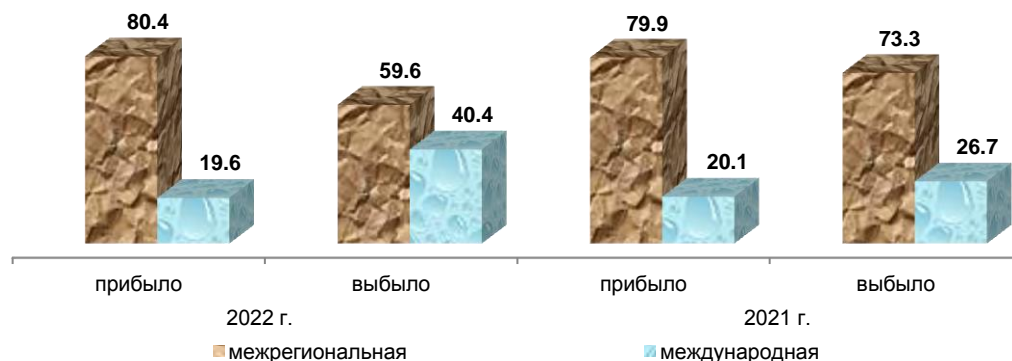
	Человек			2022 г. в % к 2021 г.	На 1000 человек населения ¹	
	2022 г.	2021 г.	прирост, снижение (-)		2022 г.	2021 г.
Родившихся	2089	2038	51	102.5	8.8	8.6
Умерших	3621	4264	-643	84.9	15.3	18.0
из них детей в возрасте до 1 года	15	8	7	187.5	6.8 ²	3.5 ²
Естественный прирост, убыль (-)	-1532	-2226	x	x	-6.5	-9.4
Зарегистрировано браков, единиц	660	739	-79	89.3	2.8	3.1
разводов, единиц	754	770	-16	97.9	3.2	3.2

В январе 2022 года на семнадцати территориях края отмечалось снижение числа родившихся по сравнению с январем 2021 года. В целом по краю число умерших превысило число родившихся в 1,7 раза (в январе 2021 года – в 2,1 раза). Естественный прирост населения был зафиксирован на одной территории края (в январе 2021 года – ни на одной территории).

Число браков, зарегистрированных в органах ЗАГС в январе текущего года на 79 меньше, чем за соответствующий период прошлого года, число разводов меньше на 16 единиц. На 1000 браков приходится 1142 развода (в январе 2021 года – 1042 развода).

Миграционные процессы в крае. В январе 2022 года на территорию Ставропольского края, исключая внутрикраевую миграцию, прибыло 2566 человек, выбыло из края 2913 человек.

Основные потоки внешней миграции (в % к общему числу прибывших и выбывших)



¹ Здесь и далее в разделе приведены показатели месячной оперативной отчетности в пересчете на год.

² На 1000 родившихся живыми.

В январе 2022 года в крае зарегистрирован миграционный отток населения 347 человек: по межрегиональной миграции сложился прирост 328 человек, по международной миграции отток составил 675 человек. В пределах края сменили место жительства 1845 человек. Объем межрегиональной миграции (сумма числа прибывших и выбывших) составил 3800 человек и по сравнению с соответствующим периодом прошлого года сократился на 152 человека, объем международной миграции составил 1679 человек и увеличился на 464 человека.

Общие итоги миграции населения

	Январь 2022 г.		Январь 2021 г.	
	человек	на 10 тыс. человек населения	человек	на 10 тыс. человек населения
Миграция – всего				
прибывшие	4411	186.9	4727	199.4
выбывшие	4758	201.6	4880	205.8
миграционный прирост, снижение (-)	-347	-14.7	-153	-6.5
в том числе:				
в пределах России (включая внутрикраевую миграцию)				
прибывшие	3909	165.6	4222	178.1
выбывшие	3581	151.7	4170	175.9
миграционный прирост, снижение (-)	328	13.9	52	2.2
из нее:				
межрегиональная миграция				
прибывшие	2064	87.4	2002	84.4
выбывшие	1736	73.5	1950	82.2
миграционный прирост, снижение (-)	328	13.9	52	2.2
международная миграция				
прибывшие	502	21.3	505	21.3
выбывшие	1177	49.9	710	29.9
миграционный прирост, снижение (-)	-675	28.6	-205	-8.6

Международная миграция

человек

	Январь 2022 г.			Январь 2021 г.		
	число прибывших	число выбывших	миграционный прирост, снижение (-)	число прибывших	число выбывших	миграционный прирост, снижение (-)
Международная миграция	502	1177	-675	505	710	-205
в том числе:						
с государствами-участниками СНГ	417	960	-543	430	560	-130
в том числе:						
Азербайджан	67	165	-98	71	84	-13
Армения	186	364	-178	174	234	-60
Беларусь	7	10	-3	8	5	3
Казахстан	22	52	-30	27	21	6
Киргизия	14	13	1	4	5	-1
Республика Молдова	4	8	-4	9	7	2
Таджикистан	27	38	-11	14	27	-13
Туркмения	13	40	-27	15	17	-2
Узбекистан	39	97	-58	46	33	13
Украина	38	173	-135	62	127	-65
с другими зарубежными странами	85	217	-132	75	150	-75
в том числе:						
Афганистан	6	37	-31	-	-	-

	Январь 2022 г.			Январь 2021 г.		
	число прибывших	число выбывших	миграционный прирост, снижение (-)	число прибывших	число выбывших	миграционный прирост, снижение (-)
Вьетнам	2	23	-21	6	9	-3
Германия	1	1	-	6	1	5
Греция	1	3	-2	-	2	-2
Грузия	24	25	-1	24	22	2
Израиль	-	4	-4	1	2	-1
Индия	13	30	-17	2	20	-18
Китай	-	6	-6	1	4	-3
Сирия	-	5	-5	1	4	-3
США	3	1	2	1	-	1
Турция	1	6	-5	1	5	-4
другие страны	34	76	-42	32	81	-49

В разрезе территорий края максимальный объем миграции зарегистрирован в городских округах: городе Ставрополе – 1561 человек, городе-курорте Пятигорске – 889 человек, городе-курорте Ессентуки – 602 человека и Шпаковском муниципальном округе – 377 человек. Наименее активно миграционные процессы происходили в муниципальных округах: Арзгирском (объем миграции 65 человек), Степновском (69 человек), Туркменском (72 человека) и Новоселицком (103 человека).

В январе 2022 года на 17 территориях края отмечался миграционный отток населения, максимальный в городском округе городе-курорте Пятигорске (173 человека), Шпаковском (125 человек) и Предгорном (73 человека) муниципальных округах. Наибольший прирост населения за счет миграции зарегистрирован в городских округах городе Ставрополе (177 человек) и городе-курорте Ессентуки (74 человека).

Управление Федеральной службы
государственной статистики по
Северо-Кавказскому федеральному округу