

**УПРАВЛЕНИЕ
ФЕДЕРАЛЬНОЙ СЛУЖБЫ ГОСУДАРСТВЕННОЙ СТАТИСТИКИ
ПО СЕВЕРО-КАВКАЗСКОМУ ФЕДЕРАЛЬНОМУ ОКРУГУ**

**СОЦИАЛЬНО-ЭКОНОМИЧЕСКОЕ
ПОЛОЖЕНИЕ
СТАВРОПОЛЬСКОГО КРАЯ**

**январь-апрель
(информационно-статистический доклад)**

2019

В докладе приняты условные обозначения:

г	грамм	м ³	кубический метр
г.	год	млн.	миллион
га	гектар	млрд.	миллиард
Гкал	гигакалория	пасс.-км	пассажиро-километр
дкл	декалитр	пог. м	погонный метр
долл.	доллар	р.	раз
ед.	единица	руб.	рубль
кВт	киловатт	т	тонна
кВт-ч	киловатт-час	т.г.	текущий год
кг	килограмм	т-км	тонно-километр
км	километр	трлн.	триллион
км ²	квадратный километр	тыс.	тысяча
км ³	кубический километр	усл. ед.	условная единица
л	литр	чел.	человек
м	метр	шт.	штука
м ²	квадратный метр	экз.	экземпляр
ц	центнер		
-	явление отсутствует		
...	данных не имеется или информация конфиденциальная		
х	сопоставление невозможно		
0,0	небольшая величина		

В отдельных случаях незначительные расхождения в расчетах относительных величин и абсолютными показателями объясняются за счет округления последних.

Ряд показателей, приведенных в докладе, рассчитан с учетом экспертной оценки.

В таблицах, отражающих ежемесячную динамику, показатели за последний месяц в последующем выпуске доклада уточняются по данным ежемесячной статистической отчетности в соответствии с методикой разработки. Относительные показатели в этих таблицах отражены в сопоставимой структуре отчитывающихся предприятий и организаций.

Отдельные данные могут быть уточнены после утверждения их Росстатом.

В соответствии с Федеральным законом от 23.11.2007 № 282-ФЗ «Об официальном статистическом учете и системе государственной статистики в Российской Федерации» Федеральная служба государственной статистики и её территориальные органы, осуществляя полномочия обладателей официальной статистической информации, формируемой субъектами официального статистического учета (чч. 2,10,11 ст.5), обеспечивают к ней доступ путем распространения.

При использовании официальных материалов Северо-Кавказстата, согласно Федеральному закону от 27.07.2006 № 149-ФЗ, ссылка на источник обязательна.

СОДЕРЖАНИЕ

	стр.
1. ОСНОВНЫЕ ЭКОНОМИЧЕСКИЕ И СОЦИАЛЬНЫЕ ПОКАЗАТЕЛИ	4
СВОДНЫЕ ИТОГИ	4
2. ПРОИЗВОДСТВО ТОВАРОВ И УСЛУГ	5
2.1. ОБОРОТ ОРГАНИЗАЦИЙ ПО ВИДАМ ЭКОНОМИЧЕСКОЙ ДЕЯТЕЛЬНОСТИ	5
2.2. ПРОМЫШЛЕННОЕ ПРОИЗВОДСТВО	6
2.3. СЕЛЬСКОЕ ХОЗЯЙСТВО	10
2.4. СТРОИТЕЛЬСТВО	12
2.5. ТРАНСПОРТ	13
3. РЫНОК ТОВАРОВ И УСЛУГ	14
3.1. РОЗНИЧНАЯ ТОРГОВЛЯ	14
3.2. РЫНОК ПЛАТНЫХ УСЛУГ НАСЕЛЕНИЮ	16
3.3. ОПТОВАЯ ТОРГОВЛЯ	18
4. ЦЕНЫ	18
4.1. ПОТРЕБИТЕЛЬСКИЕ ЦЕНЫ	19
4.2. ЦЕНЫ ПРОИЗВОДИТЕЛЕЙ	22
5. ФИНАНСЫ	23
6. СОЦИАЛЬНАЯ СФЕРА	24
6.1. СРЕДНЯЯ НОМИНАЛЬНАЯ ЗАРАБОТНАЯ ПЛАТА	24
6.2. ЗАНЯТОСТЬ И БЕЗРАБОТИЦА	26
7. МИГРАЦИЯ НАСЕЛЕНИЯ	30

1. ОСНОВНЫЕ ЭКОНОМИЧЕСКИЕ И СОЦИАЛЬНЫЕ ПОКАЗАТЕЛИ СВОДНЫЕ ИТОГИ

	Апрель 2019г.			Январь-апрель 2019г.		Справочно: январь-апрель 2018г. в % к январю-апрелю 2017г.
	фактически	в % к:		фактически	в % к январю-апрелю 2018г.	
		апрелю 2018г.	марту 2019г.			
Индекс промышленного производства ¹	х	102.8	102.5	х	95.9	100.6
Продукция сельского хозяйства, ² млн. рублей	6519.1	105.4	х	24660.3	105.6	95.4
Объем работ, выполненных по виду деятельности «Строительство», млн. рублей	7911.6	81.1	в 2.9 р.	13633.4	46.5	в 1.8 р.
Ввод в действие жилых домов за счет всех источников финансирования, тыс. м ² общей площади	83.1	133.3	в 1.7 р.	241.3	97.2	в 1.7 р.
Коммерческий грузооборот автомо- бильного транспорта организа- ций (без субъектов малого пред- принимательства), млн. т-км	124.2	159.4	103.7	410.5	164.3	179.9
Оборот розничной торговли, млн. рублей	43205.3	103.2	100.6	165289.9	101.4	103.6
Объем платных услуг населению, млн. рублей	14046.4	99.0	102.3	54194.0	100.3	101.3
Индекс потребительских цен, %	х	105.3	100.5	х	102.0 ³	101.2 ³
Индекс цен производителей промышленных товаров, реали- зуемых на внутренний рынок, %	х	106.5	100.1	х	97.3 ³	100.8 ³
Среднемесячная начисленная за- работная плата одного работника ⁴						
-номинальная, рублей	30021.0	107.1	105.5	28671.4	107.2	109.0
-реальная	х	101.7	105.2	х	101.8	106.6
Общая численность безработных, тыс. человек	72.1	103.3	108.3	х	х	99.7 ⁵
Численность официально зареги- стрированных безработных на конец периода, тыс. человек	11.9	107.2	105.3	х	х	82.9 ⁵

¹ Индекс промышленного производства исчисляется по видам деятельности «Добыча полезных ископаемых», «Обрабатывающие производства», «Обеспечение электрической энергией, газом и паром; кондиционирование воздуха», «Водоснабжение; водоотведение, организация сбора и утилизации отходов, деятельность по ликвидации загрязнений» на основе данных о динамике производства важнейших товаров-представителей (в натуральном и стоимостном выражении).

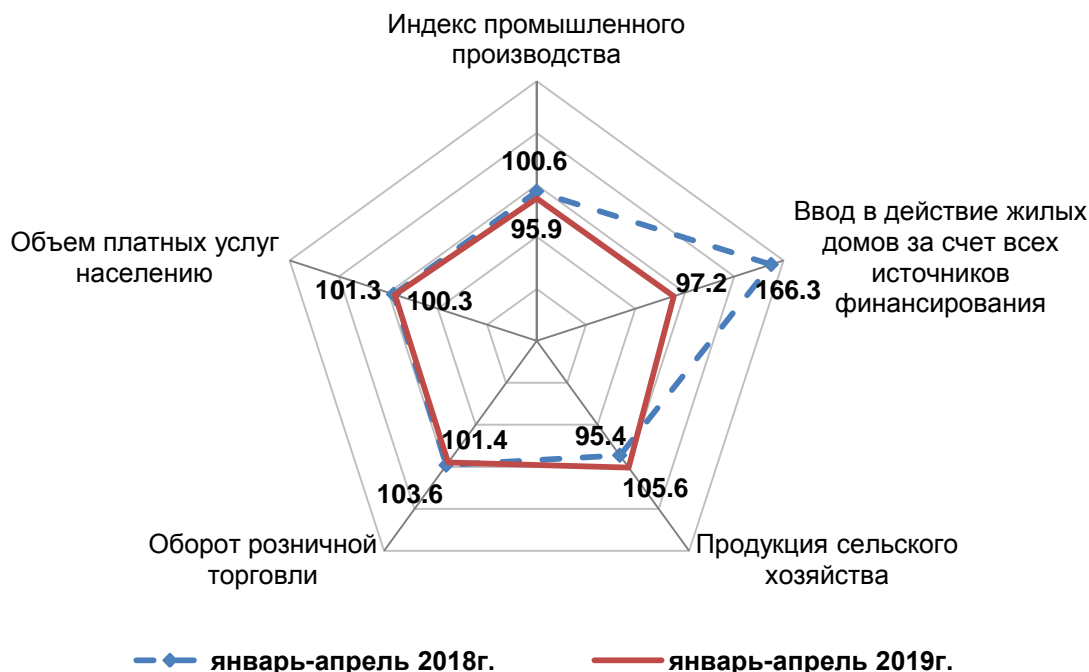
² Суммарный объем продукции по видам деятельности «растениеводство», «животноводство», «растениеводство в сочетании с животноводством».

³ Конец периода к декабрю предыдущего года.

⁴ Соответственно за март и январь-март.

⁵ Тыс. человек на конец апреля 2018г.

**Изменение основных показателей производства товаров и услуг
в январе-апреле 2018-2019гг.
(в % к соответствующему периоду предыдущего года)**



2. ПРОИЗВОДСТВО ТОВАРОВ И УСЛУГ

2.1. ОБОРОТ ОРГАНИЗАЦИЙ ПО ВИДАМ ЭКОНОМИЧЕСКОЙ ДЕЯТЕЛЬНОСТИ

млн. руб. в действующих ценах

	Январь-апрель 2019г.	В % к январю-апрелю 2018г.
Всего	506987.1	104.8
в том числе организации с основным видом деятельности:		
Сельское, лесное хозяйство, охота, рыболовство и рыбоводство	26338.4	95.7
из него:		
сельское хозяйство	25972.9	95.3
рыболовство и рыбоводство	88.5	137.2
Добыча полезных ископаемых	3419.0	102.3
в том числе:		
добыча сырой нефти и природного газа	459.4	93.8
добыча прочих полезных ископаемых	229.8	93.1
предоставление услуг в области добычи полезных ископаемых	2729.7	104.7
Обрабатывающие производства	89912.1	110.1
из них:		
производство пищевых продуктов	22205.0	113.5
производство напитков	9728.1	133.0
производство текстильных изделий	127.0	100.8
производство одежды	723.2	104.7
производство кожи и изделий из кожи	249.3	132.3
обработка древесины и производство изделий из дерева и пробки, кроме мебели	94.7	186.8
производство бумаги и бумажных изделий	149.3	75.4
деятельность полиграфическая и копирование носителей информации	1022.9	129.9
производство кокса и нефтепродуктов	134.9	97.5
производство химических веществ и химических продуктов	38084.3	117.8
производство лекарственных средств и материалов, применяемых в медицинских целях	725.2	132.5
производство резиновых и пластмассовых изделий	2265.5	94.1
производство прочей неметаллической минеральной продукции	4774.2	90.6
производство металлургическое	827.1	43.9

	Январь-апрель 2019г.	В % к январю-апрелю 2018г.
производство готовых металлических изделий, кроме машин и оборудования	1569.3	111.1
производство компьютеров, электронных и оптических изделий	1680.9	69.2
производство электрического оборудования	1389.5	68.1
производство машин и оборудования, не включенных в другие группировки	849.0	77.6
производство автотранспортных средств, прицепов и полуприцепов	191.1	22.9
производство прочих транспортных средств и оборудования	375.6	115.0
производство мебели	864.9	157.6
производство прочих готовых изделий	210.5	110.9
ремонт и монтаж машин и оборудования	1669.2	126.6
Обеспечение электрической энергией, газом и паром; кондиционирование воздуха	52086.3	93.9
Водоснабжение; водоотведение, организация сбора и утилизации отходов, деятельность по ликвидации загрязнений	3755.8	94.0
Строительство	11418.4	81.4
Торговля оптовая и розничная; ремонт автотранспортных средств и мотоциклов	248399.2	108.1
в том числе:		
торговля оптовая и розничная автотранспортными средствами и мотоциклами и их ремонт	14494.0	102.5
торговля оптовая, кроме оптовой торговли автотранспортными средствами и мотоциклами	167815.1	110.8
торговля розничная, кроме торговли автотранспортными средствами и мотоциклами	66090.1	102.8
Транспортировка и хранение	22015.9	104.2
Деятельность гостиниц и предприятий общественного питания	5465.3	98.3
Деятельность в области информации и связи	9222.7	108.2
Деятельность финансовая и страховая	130.3	101.2
Деятельность по операциям с недвижимым имуществом	6918.7	102.9
Деятельность профессиональная, научная и техническая	4327.9	87.2
Деятельность административная и сопутствующие дополнительные услуги	3160.9	174.6
Государственное управление и обеспечение военной безопасности; социальное обеспечение	362.9	124.4
Образование	2169.7	102.9
Деятельность в области здравоохранения и социальных услуг	16520.4	107.1
Деятельность в области культуры, спорта, организации досуга и развлечений	727.7	119.4
Предоставление прочих видов услуг	635.6	145.4

Оборот организаций отражает их коммерческую деятельность. В оборот организаций включается стоимость отгруженных товаров собственного производства, выполненных собственными силами работ и услуг, а также выручка от продажи приобретенных на стороне товаров (без налога на добавленную стоимость, акцизов и других аналогичных обязательных платежей).

2.2. ПРОМЫШЛЕННОЕ ПРОИЗВОДСТВО

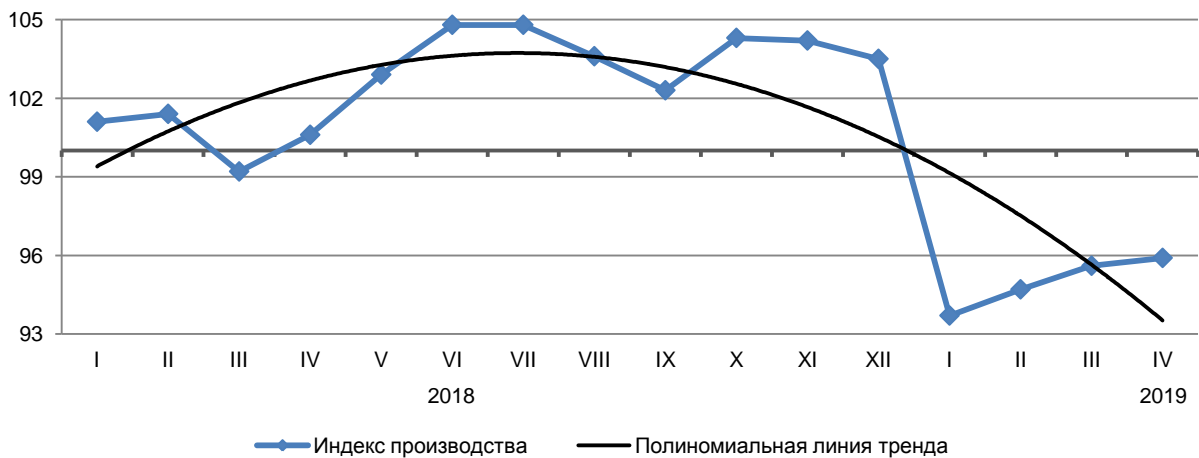
Индекс промышленного производства (по оперативным данным) в целом по краю в январе-апреле 2019г. по сравнению с январем-апрелем 2018г. составил 95,9%, в апреле 2019г. по сравнению с апрелем 2018г. – 102,8 процента.

Индексы промышленного производства

	В % к:	
	соответствующему периоду предыдущего года	предыдущему периоду
2018 год		
январь	101.1	78.6
февраль	101.8	101.1
март	95.2	113.6
I квартал	99.2	97.6
апрель	106.2	97.0

	В % к:	
	соответствующему периоду предыдущего года	предыдущему периоду
январь-апрель	100.6	х
май	111.9	104.8
июнь	115.4	90.0
II квартал	111.0	97.3
I полугодие	104.8	х
июль	104.9	105.4
август	98.6	96.2
сентябрь	90.2	88.7
III квартал	97.9	96.7
январь-сентябрь	102.3	х
октябрь	121.7	121.8
ноябрь	102.1	97.6
декабрь	96.9	105.0
IV квартал	106.9	108.1
год	103.5	х
2019 год		
январь	93.7	77.7
февраль	95.2	101.4
март	97.0	112.8
I квартал	95.6	97.3
апрель	102.8	102.5
январь-апрель	95.9	х

Динамика индексов промышленного производства
(с начала года в % к соответствующему периоду предыдущего года)



Индексы промышленного производства по основным видам деятельности

в процентах

	Апрель 2019г. к апрелю 2018г.	Январь-апрель 2019г. к январю- апрелю 2018г.
Добыча полезных ископаемых		
-добыча сырой нефти и природного газа	97.5	99.3
-добыча прочих полезных ископаемых	158.0	121.6
-предоставление услуг в области добычи полезных ископаемых	102.1	99.8
Обрабатывающие производства		
-производство пищевых продуктов	127.6	119.2
-производство напитков	100.9	114.5
-производство текстильных изделий	59.2	81.0
-производство одежды	48.5	53.3

	Апрель 2019г. к апрелю 2018г.	Январь-апрель 2019г. к январю- апрелю 2018г.
-производство кожи и изделий из кожи	117.3	97.1
-обработка древесины и производство изделий из дерева и пробки, кроме мебели	153.5	130.2
-производство бумаги и бумажных изделий	134.4	71.1
-деятельность полиграфическая и копирование носителей информации	150.8	129.3
-производство кокса и нефтепродуктов	121.3	114.3
-производство химических веществ и химических продуктов	104.6	102.5
-производство лекарственных средств и материалов, применяемых в медицинских целях	в 2.4 р.	160.0
-производство резиновых и пластмассовых изделий	140.9	125.7
-производство прочей неметаллической минеральной продукции	108.5	107.9
-производство металлургическое	47.5	54.1
-производство готовых металлических изделий, кроме машин и оборудования	103.9	107.0
-производство компьютеров, электронных и оптических изделий	65.7	84.4
-производство электрического оборудования	106.1	98.8
-производство машин и оборудования, не включенных в другие группировки	125.6	74.3
-производство автотранспортных средств, прицепов и полуприцепов	16.2	28.4
-производство прочих транспортных средств и оборудования	143.4	123.4
-производство мебели	220.8	156.9
-производство прочих готовых изделий	114.0	103.5
-ремонт и монтаж машин и оборудования	116.8	123.7
Обеспечение электрической энергией, газом и паром; кондиционирование воздуха		
-производство, передача и распределение электроэнергии	94.1	75.3
-производство, передача и распределение пара и горячей воды; кондиционирование воздуха	114.5	103.8
Водоснабжение; водоотведение, организация сбора и утилизации отходов, деятельность по ликвидации загрязнений		
-забор, очистка и распределение воды	96.9	96.3
-сбор и обработка сточных вод	90.1	93.5
-сбор, обработка и утилизация отходов; обработка вторичного сырья	74.8	91.4
-предоставление услуг в области ликвидации последствий загрязнений и прочих услуг, связанных с удалением отходов	92.5	80.2

Объем отгруженных товаров собственного производства, выполненных работ и услуг собственными силами по промышленным видам экономической деятельности за январь-апрель 2019г. составил 127,1 млрд. руб., что на 7,2% больше, чем в январе-апреле 2018 года.

Объем отгруженных товаров собственного производства, выполненных работ и услуг собственными силами по видам деятельности

действующих ценах

	Апрель 2019г.		Январь-апрель 2019г.	
	млн. рублей	в % к апрелю 2018г.	млн. рублей	в % к январю- апрелю 2018г.
Промышленное производство – всего	32710.8	108.4	127122.9	107.2
из него:				
Добыча полезных ископаемых	914.8	101.6	3329.0	96.8
в том числе:				
-сырой нефти и природного газа	148.5	100.4	459.4	93.8
-прочих полезных ископаемых	61.5	96.4	237.9	96.1

	Апрель 2019г.		Январь-апрель 2019г.	
	млн. рублей	в % к апрелю 2018г.	млн. рублей	в % к январю- апрелю 2018г.
-предоставление услуг в области добычи полезных ископаемых	704.8	102.3	2631.7	97.4
Обрабатывающие производства	25412.3	113.4	92833.6	114.8
в том числе:				
-производство пищевых продуктов	6903.2	115.3	26309.2	124.1
-производство напитков	2699.1	135.4	9319.3	142.9
-производство текстильных изделий	24.3	115.7	96.0	111.8
-производство одежды	171.4	100.0	686.5	106.3
-производство кожи и изделий из кожи	62.9	141.1	248.8	134.1
-обработка древесины и производство изделий из дерева и пробки, кроме мебели	33.9	в 3.7 р.	79.4	в 2.7 р.
-производство бумаги и бумажных изделий	31.9	69.2	129.3	72.7
-деятельность полиграфическая и копирование носителей информации	354.1	149.9	1095.0	124.9
-производство кокса и нефтепродуктов	304.0	92.6	1233.4	97.2
-производство химических веществ и химических продуктов	9144.6	114.4	36321.1	118.2
-производство лекарственных средств и материалов, применяемых в медицинских целях	308.5	в 3.1 р.	775.7	123.6
-производство резиновых и пластмассовых изделий	602.1	112.1	2159.9	99.0
-производство прочей неметаллической минеральной продукции	1616.5	101.5	4525.7	91.0
-производство металлургическое	341.3	71.0	1215.9	76.9
-производство готовых металлических изделий	347.5	98.5	1282.3	97.8
-производство компьютеров, электронных и оптических изделий	686.5	112.3	1652.5	71.5
-производство электрического оборудования	510.6	74.0	1363.6	67.5
-производство машин и оборудования	324.6	128.8	946.2	96.7
-производство автотранспортных средств, прицепов и полуприцепов	45.9	16.8	156.5	23.6
-производство прочих транспортных средств и оборудования	80.9	137.9	291.0	117.9
-производство мебели	210.5	195.2	814.8	163.2
-производство прочих готовых изделий	48.1	101.8	155.5	101.1
-ремонт и монтаж машин и оборудования	559.6	119.3	1974.7	125.3
Обеспечение электрической энергией, газом и паром; кондиционирование воздуха	5598.2	92.4	27753.5	89.4
в том числе:				
-производство, передача и распределение электроэнергии	4091.8	87.9	19476.8	86.1
Водоснабжение; водоотведение, организация сбора и утилизации отходов, деятельность по ликвидации загрязнений	785.5	95.3	3206.8	98.4
в том числе:				
-забор, очистка и распределение воды	464.7	101.4	1907.6	101.9
-сбор и обработка сточных вод	139.5	98.6	574.8	98.4
-сбор, обработка и утилизация отходов; обработка вторичного сырья	153.2	78.3	611.9	92.2
-предоставление услуг в области ликвидации последствий загрязнений и прочих услуг, связанных с удалением отходов	28.1	96.9	112.4	81.5

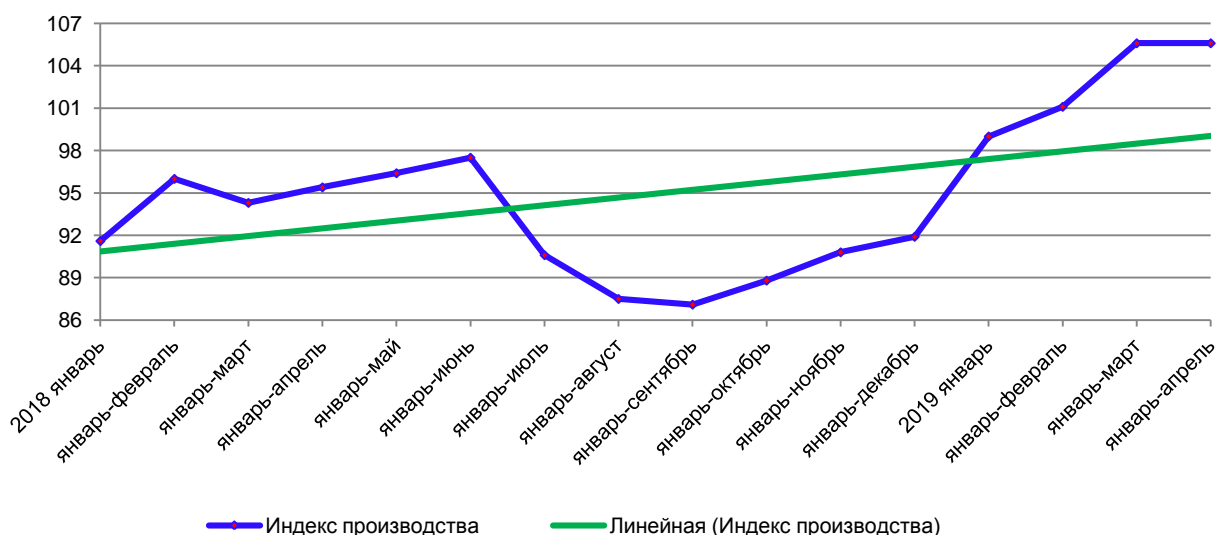
2.3. СЕЛЬСКОЕ ХОЗЯЙСТВО

Объем производства продукции сельского хозяйства всех сельхозпроизводителей (сельхозорганизации, крестьянские (фермерские) хозяйства, включая индивидуальных предпринимателей и хозяйства населения) в январе-апреле 2019г., по предварительным данным, составил 24,7 млрд. руб., что, в сопоставимой оценке, на 5,6% больше уровня января-апреля 2018 года. Объем производства продукции сельскохозяйственных организаций составил 14,4 млрд. руб. (на 12,3% больше).

Динамика производства продукции сельского хозяйства в 2019 году

	Хозяйства всех категорий		В т. ч. сельхозорганизации	
	млн. руб.	в % к соответствующему периоду 2018г. ¹	млн. руб.	в % к соответствующему периоду 2018г. ¹
январь	5053.5	99.0	3053.4	99.0
январь-февраль	11319.8	101.2	6599.5	102.8
январь-март	18143.3	105.6	10612.5	111.6
январь-апрель	24660.3	105.6	14352.7	112.3

Индекс производства продукции сельского хозяйства (в % к соответствующему периоду предыдущего года)



Растениеводство. На 1 мая 2019г. в сельхозорганизациях яровые культуры посеяны на площади 560,2 тыс. га, что на 3,3% меньше, чем на аналогичную дату в 2018 году. Зерновые и зернобобовые культуры, включая кукурузу, занимают площадь 296,2 тыс. га (на 3,4% больше, чем в предыдущем году), масличные культуры – 197,5 тыс. га (на 8,3% меньше), из них подсолнечник – 155,9 тыс. га. Площадь посадки сахарной свеклы составила 25,6 тыс. га, на 2,8% меньше соответствующего периода 2018 года.

В январе-апреле текущего года тепличные комплексы края (без субъектов малого предпринимательства) произвели 15,6 тыс. тонн овощей закрытого грунта, что на 10,9% больше, чем в аналогичном периоде 2018 года.

Животноводство. На конец апреля 2019г., по расчетам, поголовье крупного рогатого скота и коров в хозяйствах всех сельхозпроизводителей снизилось на 4,3 и 3,5% соответственно, свиней – на 4,0%, овец и коз – на 5,1%. Поголовье птицы выросло на 9,4 процента.

В структуре поголовья скота на хозяйства населения, крестьянские (фермерские) хозяйства и индивидуальных предпринимателей приходилось 68,8% поголовья крупного рогатого скота, в том числе коров – 75,6%, овец и коз - 80,4% (на конец апреля 2018г. – соответственно 68,1%, 75,0%, 78,4%). Основное поголовье птицы (76,5%) и свиней (68,8%) содержится в сельскохозяйственных организациях.

¹ В сопоставимой оценке.

Поголовье скота и птицы

на конец отчетного периода; тыс. голов

	Крупный рогатый скот		В т.ч. коровы		Свиньи		Овцы и козы		Птица (млн. голов)	
	хозяйства всех категорий	в т.ч. сельхозорганизации	хозяйства всех категорий	в т.ч. сельхозорганизации	хозяйства всех категорий	хозяйства всех категорий	в т.ч. сельхозорганизации	хозяйства всех категорий	в т.ч. сельхозорганизации	хозяйства всех категорий
январь										
2018	319.2	95.8	154.8	38.4	442.2	284.4	1696.5	284.2	24.5	18.5
2019	299.4	88.5	149.9	36.0	419.1	287.6	1601.8	264.7	25.7	19.7
2019г. в % к 2018г.	93.8	92.4	96.8	93.7	94.8	101.1	94.4	93.2	105.0	106.5
февраль										
2018	319.0	96.4	155.7	38.4	439.9	284.7	1684.2	284.8	22.5	16.5
2019	301.5	90.3	149.6	35.9	418.3	287.8	1603.3	265.0	26.2	20.2
2019г. в % к 2018г.	94.5	93.7	96.1	93.4	95.1	101.1	95.2	93.0	116.5	122.5
март										
2018	320.9	99.9	155.7	38.5	441.6	285.0	1754.8	342.9	23.6	17.5
2019	309.2	95.6	151.0	36.7	424.3	292.3	1661.9	299.7	27.3	21.3
2019г. в % к 2018г.	96.4	95.7	97.0	95.4	96.1	102.5	94.7	87.4	115.9	121.3
апрель										
2018	322.4	102.9	156.3	39.0	445.8	287.0	1804.8	389.3	23.5	17.4
2019	308.7	96.4	150.8	36.8	428.1	294.3	1711.9	335.3	25.7	19.6
2019г. в % к 2018г.	95.7	93.7	96.5	94.4	96.0	102.5	94.9	86.1	109.4	112.8

По состоянию на 1 мая 2019г. в сельскохозяйственных организациях края по сравнению с аналогичной датой 2018г. поголовье крупного рогатого скота сократилось на 6,3%, коров – на 5,6%, овец и коз – на 13,9%. Поголовье свиней увеличилось на 2,5%, птицы – на 12,8 процента.

В январе-апреле 2019г. в хозяйствах всех категорий, по расчетам, в сравнении с январем-апрелем 2018г. производство скота и птицы на убой (в живом весе) увеличилось на 14,3%, производство молока и яиц сократилось на 4,3 и 3,3% соответственно.

Производство основных видов продукции животноводства в хозяйствах всех категорий

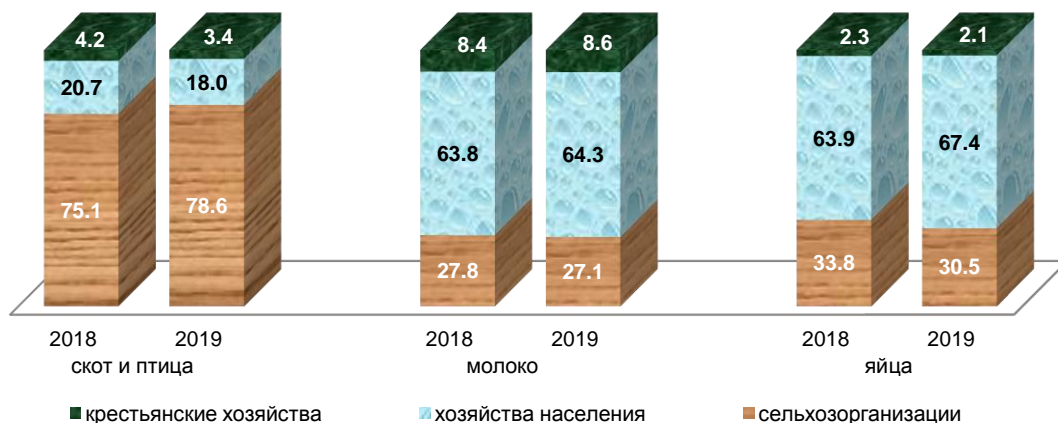
тыс. тонн

	Январь-апрель 2019г.	Январь-апрель 2019г. в % к январю-апрелю 2018г.
Скот и птица на убой (в живом весе)	183.6	114.3
Молоко	149.8	95.7
Яйца, млн. штук	301.4	96.7

За четыре месяца текущего года хозяйства населения, крестьянские (фермерские) хозяйства и индивидуальные предприниматели произвели 72,9% молока и 69,5% яиц, против 72,2% и 66,2% за аналогичный период 2018 года.

В общем объеме произведенного мяса существенную долю составляет мясо птицы (73,2%). Основным производителем мяса скота и птицы в крае (78,6%) являются сельскохозяйственные организации.

**Удельный вес отдельных категорий хозяйств в объемах
производства продукции животноводства
в январе-апреле
(в процентах)**



В сельскохозяйственных организациях в январе-апреле 2019г. по сравнению с аналогичным периодом 2018г. производство скота и птицы на убой (в живом весе) выросло на 19,6%, производство молока и яиц сократилось на 6,7 и 12,8% соответственно.

**Производство продукции животноводства в сельхозорганизациях края
в январе-апреле**

	2018г.	2019г.	Доля в общем объеме производства, в %	тыс. тонн 2019г. в % к 2018г.
Скот и птица на убой (в живом весе)	120.6	144.3	78.6	119.6
Молоко – всего	43.6	40.6	27.1	93.3
Яйца, млн. штук	105.5	92.0	30.5	87.2

2.4. СТРОИТЕЛЬСТВО

Строительная деятельность. Объем работ, выполненных в январе-апреле 2019г. по виду экономической деятельности «Строительство», составил 13,6 млрд. руб., или 46,5% к соответствующему периоду 2018 года.

**Динамика объема работ, выполненных по виду
экономической деятельности «Строительство»**

	Млн. руб.	Индекс физического объема в % к:	
		соответствующему периоду предыдущего года	предыдущему периоду
2018г.¹			
январь	5393.9	в 2.3 р.	43.6
февраль	5256.0	в 2.2 р.	97.9
март	5744.3	в 1.7 р.	107.5
I квартал	16394.2	в 2.0 р.	54.0
апрель	8491.0	в 1.5 р.	в 1.4 р.
январь-апрель	24885.2	в 1.8 р.	х
май	7674.4	в 1.4 р.	89.2
июнь	9837.4	128.7	125.9
II квартал	26002.8	139.8	в 1.5 р.
I полугодие	42397.0	в 1.6 р.	х
июль	10554.3	131.7	104.0
август	6964.3	82.3	64.5
сентябрь	9064.7	72.1	127.3
III квартал	26583.3	91.9	95.5
январь-сентябрь	68980.3	125.9	х
октябрь	5486.3	55.7	59.4

¹ Данные за 2018 год уточнены Росстатом в соответствии с Регламентом оценки, корректировки и публикации данных статистического наблюдения за строительством и инвестициями в основной капитал, утвержденным приказом Росстата от 26.09.2016г. №544.

	Млн. руб.	Индекс физического объема в % к:	
		соответствующему периоду предыдущего года	предыдущему периоду
ноябрь	8144.8	78.9	в 1.5 р.
декабрь	8995.0	57.8	109.9
IV квартал	22626.1	63.3	80.8
год	91606.4	102.5	х
2019г.			
январь	1169.8	18.2	12.9
февраль	1749.8	27.6	в 1.5 р.
март	2802.2	41.2	в 1.6 р.
I квартал	5721.8	29.2	25.0
апрель	7911.6	81.1	в 2.9 р.
январь-апрель	13633.4	46.5	х

Жилищное строительство. В январе-апреле 2019г. организации всех форм собственности и индивидуальные застройщики построили 2817 квартир общей площадью 241,3 тыс. квадратных метров, или 97,2% к январю-апрелю 2018 года.

Динамика ввода в действие общей площади жилых домов

	м ²	В % к:	
		соответствующему периоду предыдущего года	предыдущему периоду
2018г.			
январь	15600	62.2	7.6
февраль	62905	в 2.3 р.	в 4.0 р.
март	107404	в 1.8 р.	в 1.7 р.
I квартал	185909	в 1.6 р.	53.5
апрель	62339	в 1.7 р.	58.0
январь-апрель	248248	в 1.7 р.	х
май	52633	87.0	84.4
июнь	119070	в 1.7 р.	в 2.3 р.
II квартал	234042	139.4	125.9
I полугодие	419951	в 1.5 р.	х
июль	62262	66.7	52.3
август	92384	в 1.6 р.	в 1.5 р.
сентябрь	62700	60.6	67.9
III квартал	217346	85.7	92.9
январь-сентябрь	637297	119.2	х
октябрь	92990	134.3	в 1.5 р.
ноябрь	73376	101.1	78.9
декабрь	121260	59.0	в 1.7 р.
IV квартал	287626	82.8	132.3
год	924923	104.9	х
2019г.			
январь	43504	в 2.8 р.	35.9
февраль	64968	103.3	в 1.5 р.
март	49685	46.3	76.5
I квартал	158157	85.1	55.0
апрель	83103	133.3	в 1.7 р.
январь-апрель	241260	97.2	х

2.5. ТРАНСПОРТ

Коммерческие перевозки грузов и коммерческий грузооборот автомобильного транспорта организаций края (без субъектов малого предпринимательства)

	Апрель 2019г.	В % к:		Январь-апрель 2019г.	Январь- апрель 2019г. в % к январю- апрелю 2018г.
		апрелю 2018г.	марту 2019г.		
Перевезено грузов, тыс. тонн	193.0	128.9	105.2	662.5	148.1
Грузооборот, млн. т-км	124.2	159.4	103.7	410.5	164.3

Динамика перевозок пассажиров и пассажирооборота автомобильного транспорта

	Перевозка пассажиров			Пассажирооборот		
	млн. чел.	в % к:		млн. пасс.-км	в % к:	
		соответствующему периоду предыдущего года	преды- дущему периоду		соответствующему периоду предыдущего года	преды- дущему периоду
2018г.						
январь	11.7	85.2	91.9	134.9	109.4	88.1
февраль	11.8	86.0	100.7	136.9	90.2	101.5
март	12.2	83.9	103.6	142.5	90.4	104.1
I квартал	35.7	85.0	х	414.3	95.8	х
апрель	12.2	83.2	100.2	147.5	91.5	103.5
январь-апрель	47.9	84.5	х	561.8	94.6	х
май	12.3	83.1	100.6	147.3	89.8	99.9
июнь	12.2	85.2	99.1	146.6	87.5	99.5
I полугодие	72.5	84.4	х	855.7	92.5	х
июль	12.1	85.6	99.3	152.4	92.9	104.0
август	11.8	85.7	97.0	150.9	89.6	99.0
сентябрь	12.2	88.2	103.8	151.1	96.9	100.2
январь-сентябрь	108.5	85.1	х	1310.1	92.7	х
октябрь	12.3	87.8	100.9	150.5	92.6	99.6
ноябрь	12.4	88.8	100.5	151.2	92.5	100.5
декабрь	12.6	98.9	101.8	154.1	100.6	101.9
год	145.9	86.7	х	1766.0	93.3	х
2019г.						
январь	11.7	99.9	92.8	143.2	106.2	92.9
февраль	11.4	96.4	97.1	135.2	98.6	94.4
март ¹	12.1	99.0	106.4	131.8	92.5	97.5
I квартал	35.2	98.4	х	410.3	99.0	х
апрель	11.8	96.0	97.2	130.8	88.7	99.2
январь-апрель	46.9	97.8	х	541.1	96.3	х

3. РЫНОК ТОВАРОВ И УСЛУГ

3.1. РОЗНИЧНАЯ ТОРГОВЛЯ

Оборот розничной торговли в апреле 2019г. составил 43,2 млрд. рублей, что в сопоставимых ценах составляет 103,2% к соответствующему периоду прошлого года, в январе-апреле 2019г. – 165,3 млрд. рублей и 101,4%, соответственно.

Динамика оборота розничной торговли

	Млн. рублей	Индекс физического объема в % к:	
		соответствующему периоду прошлого года	предыдущему периоду
2018г.			
январь	37382.3	105.2	73.4
февраль	37313.2	101.3	99.7
март	40562.8	103.9	108.4
I квартал	115258.3	103.5	86.2
апрель	39803.0	104.1	97.5
январь-апрель	155061.3	103.6	х
май	40770.7	104.5	102.3
июнь	40625.3	101.8	99.4
II квартал	121199.0	103.5	104.1
I полугодие	236457.3	103.5	х
июль	42625.0	104.5	105.1
август	44389.5	104.7	104.2
сентябрь	43665.6	102.9	98.1
III квартал	130680.1	104.0	107.7
январь-сентябрь	367137.4	103.7	х

¹ Данные изменены за счет уточнения респондентами ранее предоставленной информации.

	Млн. рублей	Индекс физического объема в % к:	
		соответствующему периоду прошлого года	предыдущему периоду
октябрь	44033.2	104.0	100.4
ноябрь	44210.3	105.1	99.6
декабрь	54641.9	103.1	122.0
IV квартал	142885.4	104.0	107.7
год	510022.8	103.8	х
2019г.			
январь	39792.8	101.3	72.1
февраль	39592.4	100.8	99.3
март	42699.4	100.0	107.6
I квартал	122084.6	100.7	83.5
апрель	43205.3	103.2	100.6
январь-апрель	165289.9	101.4	х

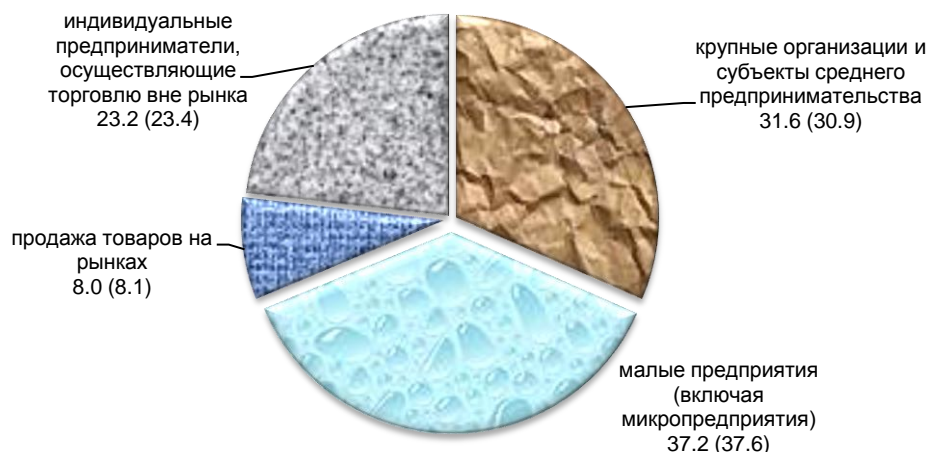
В январе-апреле 2019г. оборот розничной торговли на 92,0% формировался торговыми организациями и индивидуальными предпринимателями, осуществляющими деятельность вне рынка, доля розничных рынков и ярмарок составила 8,0% (в январе-апреле 2018г. – 91,9% и 8,1% соответственно).

Оборот розничной торговли торговых организаций и продажа товаров на розничных рынках и ярмарках

	Млн. рублей		Индекс физического объема в % к:			Справочно: январь-апрель 2018г. в % к январю-апрелю 2017г.
	апрель 2019г.	январь-апрель 2019г.	марту 2019г.	апрелю 2018г.	январю-апрелю 2018г.	
Всего	43205.3	165289.9	100.6	103.2	101.4	103.6
в том числе:						
оборот розничной торговли торговых организаций и индивидуальных предпринимателей вне рынка	39780.8	152073.2	100.6	103.5	101.5	103.9
продажа товаров на розничных рынках и ярмарках	3424.5	13216.7	100.8	100.5	99.5	100.4

Структура формирования оборота розничной торговли по хозяйствующим субъектам в январе-апреле 2019г. (2018г.)

(в процентах к итогу, в фактически действовавших ценах)



В январе-апреле 2019г. в структуре оборота розничной торговли удельный вес пищевых продуктов, включая напитки, и табачных изделий составил 47,8%, непродовольственных товаров – 52,2%, (в январе-апреле 2018 года – 47,6% и 52,4% соответственно).

Динамика оборота розничной торговли пищевыми продуктами, включая напитки, и табачными изделиями, непродовольственными товарами

	Пищевые продукты, включая напитки, и табачные изделия			Непродовольственные товары		
	млн. рублей	индекс физического объема в % к:		млн. рублей	индекс физического объема в % к:	
		соответствующему периоду предыдущего года	предыдущему периоду		соответствующему периоду предыдущего года	предыдущему периоду
2018г.						
январь	17839.8	104.8	74.7	19542.5	105.7	72.2
февраль	17812.8	100.8	99.5	19500.4	101.7	99.9
март	19296.7	105.0	107.9	21266.1	102.9	108.9
I квартал	54949.3	103.6	87.6	60309.0	103.4	85.0
апрель	18821.8	103.9	96.4	20981.2	104.3	98.5
январь-апрель	73771.1	103.7	х	81290.2	103.6	х
май	18947.4	103.7	101.3	21823.3	105.3	103.1
июнь	18826.6	103.8	99.6	21798.7	100.1	99.2
II квартал	56595.8	103.8	101.9	64603.2	103.2	106.0
I полугодие	111545.1	103.7	х	124912.2	103.3	х
июль	19642.5	104.3	104.8	22982.5	104.5	105.4
август	20371.8	103.8	104.0	24017.7	105.4	104.3
сентябрь	19910.2	100.9	98.0	23755.4	104.7	98.2
III квартал	59924.5	103.0	107.0	70755.6	104.9	108.3
январь-сентябрь	171469.6	103.4	х	195667.8	103.8	х
октябрь	20135.4	103.3	100.8	23897.8	104.7	100.1
ноябрь	20409.2	104.6	100.0	23801.1	105.5	99.4
декабрь	25778.3	103.7	123.5	28863.6	102.7	120.8
IV квартал	66322.9	103.9	108.7	76562.5	104.2	106.7
год	237792.5	103.5	х	272230.3	103.9	х
2019г.						
январь	18950.5	100.3	72.3	20842.3	102.2	71.9
февраль	18865.4	100.0	99.2	20727.0	101.6	99.3
март	20394.4	99.8	107.6	22305.0	100.2	107.5
I квартал	58210.3	100.0	84.4	63874.3	101.3	82.7
апрель	20862.7	104.7	101.2	22342.6	101.9	100.1
январь-апрель	79073.0	101.2	х	86216.9	101.5	х

3.2. РЫНОК ПЛАТНЫХ УСЛУГ НАСЕЛЕНИЮ

В апреле 2019 года, по предварительным данным, населению края оказано платных услуг на 14 млрд. рублей. За четыре месяца т.г. населению предоставлено услуг всех видов в объеме 54,2 млрд. рублей, или на 0,3% больше, чем в соответствующем периоде 2018 года.

Динамика объема платных услуг населению

(по данным оперативной отчетности)

	Млн. рублей	Индекс физического объема в % к соответствующему периоду предыдущего года
2018 год		
январь	12605.6	100.7
февраль	12159.1	101.9
март	12902.8	99.0
I квартал	37667.5	100.5
апрель	13416.6	103.5
январь-апрель	51084.1	101.3
май	12932.8	104.1
июнь	12122.7	99.8
II квартал	38472.1	102.5

	Млн. рублей	Индекс физического объема в % к соответствующему периоду предыдущего года
I полугодие	76139.6	101.5
июль	12260.5	99.4
август	13306.8	97.1
сентябрь	13233.8	95.5
III квартал	38801.1	97.0
январь-сентябрь	114940.7	100.0
октябрь	13841.5	103.9
ноябрь	13972.0	100.9
декабрь	13992.3	105.8
IV квартал	41805.8	103.5
январь-декабрь	156746.5	100.9
2019 год		
январь	13355.7	100.2
февраль	13091.9	101.8
март ¹	13700.0	100.4
I квартал¹	40147.6	100.8
апрель	14046.4	99.0
январь-апрель	54194.0	100.3

Объем и структура платных услуг населению

	Январь-апрель 2019г.		Индекс физического объема в % к соответствующему периоду предыдущего года
	млн. рублей	в % к итогу	
Платные услуги	54194.0	100.0	100.3
в том числе:			
бытовые	6521.9	12.0	102.6
транспортные	5298.9	9.8	108.5
почтовой связи, курьерские	205.0	0.4	101.2
телекоммуникационные	6278.3	11.6	103.0
жилищные	1974.3	3.6	96.8
коммунальные	16631.9	30.7	96.8
учреждений культуры	420.1	0.8	99.5
туристские	475.3	0.9	105.8
гостиниц и аналогичных средств размещения	309.6	0.6	105.9
физической культуры и спорта	200.0	0.4	91.2
медицинские	3576.6	6.6	101.0
специализированных коллективных средств размещения	6889.4	12.7	103.6
из них:			
санаторно-курортных организаций	6790.8	12.5	103.4
ветеринарные	180.7	0.3	106.9
юридические	315.6	0.6	89.4
системы образования	3743.0	6.9	93.9
услуги, предоставляемые гражданам пожилого возраста и инвалидам	219.2	0.4	... ²
прочие виды платных услуг	954.2	1.7	... ²

В структуре объема бытовых услуг 30,0% приходится на долю услуг по ремонту и строительству жилья и других построек, 25,6% - по ремонту и техобслуживанию транспортных средств.

¹ Данные изменены за счет уточнения респондентами ранее предоставленной информации.

² Наблюдение за изменением цен на приведенные виды услуг не осуществляется.

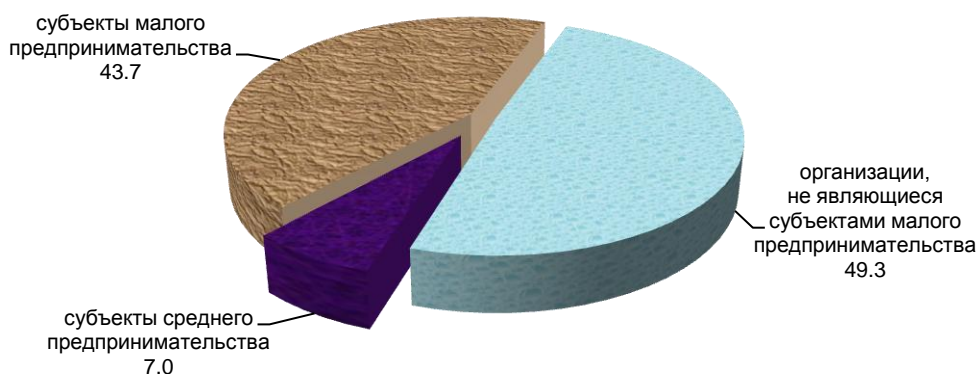
Объем и структура бытовых услуг населению

	Январь-апрель 2019г.	
	млн. рублей	в % к итогу
Бытовые услуги	6521.9	100.0
в том числе:		
ремонт, окраска и пошив обуви	74.1	1.1
ремонт и пошив швейных, меховых и кожаных изделий, головных уборов и изделий текстильной галантереи, ремонт, пошив и вязание трикотажных изделий	442.3	6.8
ремонт и техническое обслуживание бытовой радиоэлектронной аппаратуры, бытовых машин и приборов, ремонт и изготовление металлоизделий	601.0	9.2
техническое обслуживание и ремонт транспортных средств, машин и оборудования	1670.3	25.6
изготовление и ремонт мебели	83.8	1.3
химическая чистка и крашение, услуги прачечных	15.7	0.2
ремонт и строительство жилья и других построек	1956.0	30.0
услуги фотоателье	129.7	2.0
услуги бань и душевых	230.6	3.5
услуги парикмахерских	911.1	14.0
услуги предприятий по прокату	4.1	0.1
ритуальные услуги	335.0	5.1
прочие виды бытовых услуг	68.2	1.1

3.3. ОПТОВАЯ ТОРГОВЛЯ

Оборот оптовой торговли организаций всех видов деятельности за январь-апрель 2019 года составил 191,3 млрд. руб., индекс физического объема к соответствующему периоду 2018 года – 92,9 процента.

Структура оборота оптовой торговли за январь-апрель 2019г.
(в процентах к итогу)



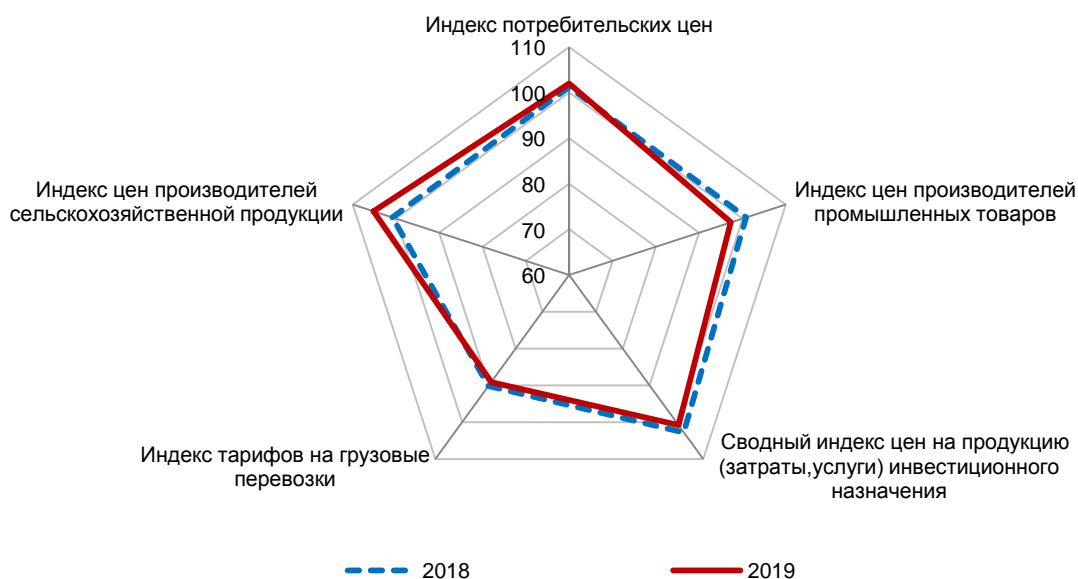
4. ЦЕНЫ

Изменение цен и тарифов в апреле 2019г. характеризуется следующими данными:
на конец периода, в процентах

	Апрель 2019г. к:		Справочно: апрель 2018г. к декабрю 2017г.
	марту 2019г.	декабрю 2018г.	
Индекс потребительских цен	100.5	102.0	101.2
Индекс цен производителей промышленных товаров ¹	100.1	97.3	100.8
Сводный индекс цен на продукцию (затраты, услуги) инвестиционного назначения	99.7	100.8	102.8
Индекс тарифов на грузовые перевозки	115.0	89.1	90.2
Индекс цен производителей сельскохозяйственной продукции	101.2	105.2	100.8

¹ Промышленные товары, предназначенные для реализации на внутреннем рынке.

Темпы изменения цен и тарифов в апреле 2019 и 2018гг. по сравнению с декабрем предыдущего года представлены ниже:



4.1. ПОТРЕБИТЕЛЬСКИЕ ЦЕНЫ

В апреле 2019г. по сравнению с предыдущим месяцем индекс потребительских цен составил 100,5 процента.

Индекс потребительских цен и тарифов на товары и услуги

на конец периода к концу предыдущего периода; в процентах

	Индекс потребительских цен	В том числе:			Базовый индекс потребительских цен (БИПЦ)
		продовольственные товары	непродовольственные товары	услуги	
2018г.					
январь	100.3	100.6	100.1	100.1	100.1
февраль	100.2	100.2	100.01	100.2	100.1
март	100.3	100.4	100.2	100.2	100.1
I квартал	100.7	101.2	100.3	100.5	100.2
апрель	100.5	101.2	100.2	100.1	100.2
апрель 2018г. к декабрю 2017г.	101.2	102.4	100.5	100.6	100.4
май	100.2	99.3	100.9	100.4	100.2
июнь	100.2	99.8	100.7	100.2	100.3
II квартал	100.9	100.2	101.8	100.8	100.7
июль	100.3	99.6	100.1	101.6	100.2
август	100.3	99.7	100.2	100.9	100.5
сентябрь	100.4	99.8	100.8	100.6	100.6
III квартал	101.0	99.1	101.0	103.1	101.4
октябрь	100.3	100.3	100.5	100.02	100.4
ноябрь	100.6	101.4	100.2	99.99	100.3
декабрь	101.0	102.3	100.4	100.1	100.7
IV квартал	101.9	104.0	101.1	100.1	101.3
декабрь 2018г. к декабрю 2017г.	104.5	104.6	104.3	104.5	103.7
2019г.					
январь	101.1	101.5	100.5	101.2	100.5
февраль	100.2	100.3	100.2	100.03	100.2
март	100.3	100.4	100.1	100.2	100.1
I квартал	101.5	102.3	100.8	101.4	100.8
апрель	100.5	101.1	100.2	100.1	100.3
апрель 2019г. к декабрю 2018г.	102.0	103.4	100.9	101.5	101.1

В апреле т.г. значительное влияние на динамику цен на продовольственные товары оказал рост цен на плодоовощную продукцию. Так, капуста белокочанная подорожала на 22,5%; помидоры свежие, лук репчатый, морковь – на 9,0-12,5%; лимоны – на 7,0%, свекла столовая и картофель – на 5,2-6,1%; виноград, бананы, яблоки и груши – на 1,3-3,1%; чеснок – на 1,8 процента. В то же время цены на огурцы свежие снизились на 9,2%, апельсины – на 0,6 процента.

Среди прочих наблюдаемых продовольственных товаров заметно возросли цены на рыбу соленую, маринованную, копченую на 4,1%; масло оливковое – на 4,1%, крупу гречневую – на 4,0%, фарш мясной, мясо индейки – на 2,4-3,7%; соль поваренную пищевую – на 2,6%, маргарин – на 2,0%, рис шлифованный, крупу манную, пшено – на 1,1-1,9%; хлеб и булочные изделия из пшеничной муки высшего сорта – на 1,1%, творог жирный и нежирный – на 0,8-1,2%; яйца куриные – на 0,9 процента.

Вместе с тем сыры плавленые стали дешевле на 3,8%, сахар-песок – на 2,3%, булочные изделия сдобные из муки высшего сорта штучные – на 1,2%, вермишель – на 0,8%, окорочка куриные – на 0,3 процента.

Максимальное и минимальное изменение цен на отдельные виды продовольственных товаров в апреле 2019 года

в процентах к предыдущему месяцу

Наименование группы товаров	Индекс цен в среднем по группе	Максимальное и минимальное изменение цен внутри группы	
		товары	индекс цен
Мясопродукты	100.7	Мясо индейки, кг	103.7
		Консервы мясные для детского питания, кг	99.6
Рыбопродукты	100.9	Рыба соленая, маринованная, копченая, кг	104.1
		Рыба мороженая неразделанная, кг	98.9
Масло и жиры	100.8	Масло оливковое, л	104.1
		Масло сливочное, кг	99.95
Молоко и молочная продукция	100.6	Молоко сгущенное с сахаром, 400 г	101.4
		Молоко питьевое цельное стерилизованное 2,5-3,2% жирности, л	100.9
		Сырки творожные, глазированные шоколадом, 50 г	99.8
Сыр	100.5	Сыры сычужные твердые и мягкие, кг	101.0
		Сыры плавленые, кг	96.2
Хлеб и хлебобулочные изделия	99.7	Хлеб и булочные изделия из пшеничной муки высшего сорта, кг	101.1
		Булочные изделия сдобные из муки высшего сорта штучные, кг	98.8
Макаронные и крупяные изделия	101.2	Крупа гречневая-ядрица, кг	104.0
		Пшено, кг	101.9
		Вермишель, кг	99.2
Флодоовощная продукция, включая картофель	105.1	Капуста белокочанная свежая, кг	122.5
		Морковь, кг	112.5
		Картофель, кг	106.1
		Яблоки, кг	102.9
		Огурцы свежие, кг	90.8
Алкогольные напитки	100.1	Вино виноградное столовое (сухое, полусухое, полусладкое) крепостью до 14% об.спирта и содержанием до 8% сахара, л	100.9
		Водка крепостью 40% об.спирта и выше, л	99.3

Стоимость условного (минимального) набора продуктов питания в среднем по краю в конце апреля 2019г. составила, в расчете на одного человека в месяц, 4038,83 руб. и возросла по сравнению с предыдущим месяцем – на 2,2%, а с уровнем на начало года – на 6,8 процента.

**Стоимость условного (минимального) набора продуктов питания
в апреле 2019 года**

	Рублей	Изменение стоимости, в % к:	
		марту 2019г.	декабрю 2018г.
Ставропольский край	4038.83	102.2	106.8
<i>Справочно:</i>			
Российская Федерация	4242.92	101.5	106.3
Северо-Кавказский федеральный округ	4024.92	101.9	105.9

**Максимальное и минимальное изменение цен на отдельные виды
непродовольственных товаров
в апреле 2019 года**

в процентах к предыдущему месяцу

Наименование группы товаров	Индекс цен в среднем по группе	Максимальное и минимальное изменение цен внутри группы	
		товары	индекс цен
Одежда и белье	100.3	Платье (платье-костюм) женское из полушерстяных или смесовых тканей, шт.	102.4
		Куртка для детей школьного возраста с верхом из плащевых тканей утепленная, шт.	97.9
Трикотажные изделия	100.2	Трусы детские, шт.	102.0
		Джемпер для детей школьного возраста, шт.	98.1
Обувь кожаная, текстильная и комбинированная	100.2	Обувь домашняя с текстильным верхом для детей, пара	103.8
		Туфли женские закрытые с верхом из искусственной кожи, пара	97.7
Моющие и чистящие средства	100.9	Мыло хозяйственное, 200 г	101.7
		Мыло туалетное, 100 г	100.2
Электротовары и другие бытовые приборы	99.8	Плита бытовая, шт.	101.4
		Машина швейная, шт.	98.2
Телерадиотовары	99.5	Флеш-накопитель USB, шт.	101.0
		Телевизор цветного изображения, шт.	99.1
Мебель	100.1	Кровать для новорожденных, шт.	101.5
		Диван-кровать, шт.	99.2
Строительные материалы	100.1	Обои бумажные, 10 м	103.1
		Кирпич красный, 1000 шт.	97.7

Цены и тарифы на **услуги** в апреле 2019г. по сравнению с мартом 2019г. возросли на 0,1 процента. (Справочно: темп роста цен за аналогичный период прошлого года не изменился).

**Максимальное и минимальное изменение цен (тарифов)
на отдельные виды услуг
в апреле 2019 года**

в процентах к предыдущему месяцу

Наименование услуг	Индекс цен (тарифов) в среднем по группе	Максимальное и минимальное изменение цен (тарифов) внутри группы	
		услуги	индекс цен (тарифов)
Бытовые услуги	100.1	Услуги организатора проведения торжеств, услуга	101.6
		Ремонт брюк из всех видов тканей, один вид работ	99.3
Услуги пассажирского транспорта	101.5	Полет в салоне экономического класса самолета, в расчете на 1000 км пути	106.1
		Проезд в такси, в расчете на 1 км пути	99.8
Услуги связи	100.02	Пересылка простого письма внутри России, массой до 20г, шт.	104.6
		Абонентская плата за радиотрансляционную точку, месяц	100.0
Услуги в сфере зарубежного туризма	99.5	Поездка в Грецию, поездка	100.3
		Экскурсионная поездка во Францию, поездка	97.7

Наименование услуг	Индекс цен (тарифов) в среднем по группе	Максимальное и минимальное изменение цен (тарифов) внутри группы	
		услуги	индекс цен (тарифов)
Услуги страхования	99.7	Годовая стоимость полиса добровольного страхования жилья от стандартных рисков, полис	100.0
		Годовая стоимость полиса добровольного страхования легкового автомобиля от стандартных рисков, полис	99.7

**Изменение цен на жилищно-коммунальные услуги
в апреле 2019 года**

Виды жилищно-коммунальных услуг	В % к марту 2019г.
Жилищно-коммунальные услуги – всего	99.99
жилищные услуги	100.0
коммунальные услуги:	99.99
обращение с твердыми коммунальными отходами, с человека	99.8
отопление	100.0
оплата холодного водоснабжения и водоотведения	100.0
оплата горячего водоснабжения	100.0
газоснабжение	100.0
услуги по снабжению электроэнергией	100.0

4.2. ЦЕНЫ ПРОИЗВОДИТЕЛЕЙ

Индекс цен производителей промышленных товаров в апреле 2019г. в сравнении с мартом 2019г. составил 100,1%, в сравнении с декабрем 2018г. – 97,3 процента.

Изменение цен производителей промышленных товаров

на конец периода к концу предыдущего периода; в процентах

	Всего	По видам экономической деятельности			
		добыча полезных ископаемых	обрабатывающие производства	обеспечение электрической энергией, газом и паром; кондиционирование воздуха	водоснабжение; водоотведение, организация сбора и утилизации отходов, деятельность по ликвидации загрязнений
2018г.					
январь	100.4	91.9	101.6	98.3	100.0
февраль	99.6	100.6	99.5	99.9	100.0
март	100.9	98.7	100.7	101.9	100.0
I квартал	101.0	91.3	101.8	99.96	100.0
апрель	99.8	102.3	100.8	96.5	100.0
апрель 2018г. к декабрю 2017г.	100.8	93.3	102.6	96.5	100.0
май	100.2	102.6	100.04	100.4	100.0
июнь	102.9	100.03	105.9	94.2	100.0
II квартал	102.9	105.0	106.8	91.2	100.0
июль	102.2	99.2	101.9	103.6	103.5
август	102.1	101.1	101.2	105.7	100.0
сентябрь	97.6	100.1	96.8	99.7	100.0
III квартал	101.8	100.4	99.8	109.2	103.5
октябрь	105.2	96.4	106.7	101.7	100.0
ноябрь	104.3	100.9	105.9	99.8	100.0
декабрь	100.6	96.3	100.8	100.4	100.0
IV квартал	110.4	93.6	114.0	101.9	100.0
декабрь 2018г. к декабрю 2017г.	116.8	90.1	123.6	101.4	103.6

	Всего	По видам экономической деятельности			
		добыча полезных ископаемых	обрабатывающие производства	обеспечение электрической энергией, газом и паром; кондиционирование воздуха	водоснабжение; водоотведение, организация сбора и утилизации отходов, деятельность по ликвидации загрязнений
2019г.					
январь	99.7	80.6	100.5	100.01	99.1
февраль	98.7	102.7	97.6	101.2	100.0
март	98.8	101.4	98.5	98.9	100.0
I квартал	97.2	83.9	96.7	100.2	99.1
апрель	100.1	132.0	99.5	98.2	100.0
апрель 2019г. к декабрю 2018г.	97.3	110.7	96.2	98.3	99.1

Индекс тарифов на грузовые перевозки в апреле 2019г. в сравнении с предыдущим месяцем составил 115,0 процента.

Индексы тарифов на грузовые перевозки по видам транспорта

на конец периода к концу предыдущего периода; в процентах

	Всего	В том числе:	
		автомобильный	трубопроводный
2018г.			
январь	66.0	100.1	65.3
февраль	100.02	100.5	100.0
март	100.0	100.0	100.0
I квартал	66.0	100.6	65.3
апрель	136.7	100.0	137.9
апрель 2018г. к декабрю 2017г.	90.2	100.6	90.0
май	100.0	100.0	100.0
июнь	100.0	100.0	100.0
II квартал	136.7	100.0	137.9
июль	111.8	100.1	112.1
август	100.0	100.0	100.0
сентябрь	100.0	100.0	100.0
III квартал	111.8	100.1	112.1
октябрь	84.0	100.0	83.7
ноябрь	100.0	100.0	100.0
декабрь	100.0	100.0	100.0
IV квартал	84.0	100.0	83.7
декабрь 2018г. к декабрю 2017г.	84.7	100.8	84.4
2019г.			
январь	77.5	101.9	76.5
февраль	99.8	96.8	100.0
март	100.2	103.2	100.0
I квартал	77.5	101.8	76.5
апрель	115.0	97.3	115.9
апрель 2019г. к декабрю 2018г.	89.1	99.1	88.7

5. ФИНАНСЫ

Просроченная кредиторская задолженность организаций по видам экономической деятельности

на конец марта 2019 года

млн. рублей

	Просроченная кредиторская задолженность	Из неё:		
		поставщикам	в бюджеты всех уровней	в государственные внебюджетные фонды
Всего	20885.3	15868.2	424.5	260.4
из них:				
сельское, лесное хозяйство, охота, рыболовство и рыбоводство	357.2	39.0	6.2	31.8

	Просроченная кредиторская задолженность	Из неё:		
		поставщикам	в бюджеты всех уровней	в государственные внебюджетные фонды
добыча полезных ископаемых	164.2	148.2	7.7	2.9
обрабатывающие производства	4159.4	495.6	295.8	62.9
из них:				
производство пищевых продуктов	287.5	255.4	27.4	0.0
производство химических веществ и химических продуктов	3829.3	218.4	254.5	56.7
производство прочей неметаллической минеральной продукции	38.4	20.1	12.6	5.7
производство компьютеров, электронных и оптических изделий	0.7	0.7	-	-
производство электрического оборудования	1.1	0.3	-	-
обеспечение электрической энергией, газом и паром; кондиционирование воздуха	14811.4	14325.4	3.7	-
в том числе:				
производство, передача и распределение электроэнергии	6662.9	6182.7	-	-
производство и распределение газообразного топлива	7179.0	7175.3	3.7	-
производство, передача и распределение пара и горячей воды; кондиционирование воздуха	969.5	967.4	-	-
водоснабжение; водоотведение, организация сбора и утилизации отходов, деятельность по ликвидации загрязнений	136.5	134.5	0.3	1.6
строительство	210.7	210.7	-	-
торговля оптовая и розничная; ремонт автотранспортных средств и мотоциклов	131.9	130.5	-	-
транспортировка и хранение	176.3	147.0	10.6	18.7
в том числе:				
деятельность сухопутного и трубопроводного транспорта	29.6	0.3	10.6	18.7
складское хозяйство и вспомогательная транспортная деятельность	146.7	146.7	-	-
деятельность в области информации и связи	3.3	-	-	-
деятельность по операциям с недвижимым имуществом	25.8	16.8	4.9	4.0
деятельность профессиональная, научная и техническая	25.2	25.2	-	-
деятельность административная и сопутствующие дополнительные услуги	370.1	144.5	3.1	3.8
образование	120.0	5.0	41.3	73.8
деятельность в области здравоохранения и социальных услуг	191.9	44.5	50.9	60.9
предоставление прочих видов услуг	1.5	1.5	-	-

6. СОЦИАЛЬНАЯ СФЕРА

6.1. СРЕДНЯЯ НОМИНАЛЬНАЯ ЗАРАБОТНАЯ ПЛАТА

Средняя номинальная заработная плата, начисленная работникам в январе-марте 2019г. (по полному кругу организаций, включая субъекты малого предпринимательства), увеличилась в сравнении с январем-мартом 2018г. на 7,2%, реальная заработная плата (скорректированная на индекс потребительских цен) за этот период возросла на 1,8 процента.

Динамика номинальной и реальной средней заработной платы

	Средняя номинальная начисленная заработная плата, рублей	В % к ¹ :		Реальная заработная плата в % к:	
		соответствующему периоду предыдущего года	предыдущему периоду	соответствующему периоду предыдущего года	предыдущему периоду
2018г.					
январь	26475.3	110.1	76.5	107.6	76.3
февраль	27110.3	112.4	102.4	110.0	102.2
март	27183.3	108.2	100.3	105.7	103.6
январь-март	26566.3	109.0	х	106.6	х
апрель	27696.6	109.4	101.9	106.7	101.4
май	29077.2	112.8	105.0	110.1	104.8
июнь	30452.9	110.9	104.7	108.7	104.5
январь-июнь	27668.6	110.1	х	107.6	х
июль	29131.7	107.3	96.2	104.2	95.9
август	28683.0	111.2	98.9	106.8	98.7
сентябрь	27905.5	106.7	97.3	102.1	96.9
январь-сентябрь	27918.0	109.2	х	106.2	х
октябрь	28475.3	107.8	102.0	103.5	101.3
ноябрь	28256.3	105.6	99.2	101.2	98.6
декабрь	35676.7	105.3	125.7	100.8	124.5
январь-декабрь	28651.3	108.4	х	105.0	х
2019г.					
январь	26937.4	105.0	75.2	99.7	74.4
февраль	27940.8	105.7	101.5	100.3	101.3
март	30021.0	107.1	105.5	101.7	105.2
январь-март	28671.4	107.2	х	101.8	х

Номинальная начисленная заработная плата по видам экономической деятельности²
в 2019 году
(по полному кругу организаций, включая субъекты малого предпринимательства)

	Январь-март		В том числе март:			Отношение к общекраевому уровню средней заработной платы за январь-март, %
	рублей	в % к январю-марту 2018г.	рублей	в % к:		
				марту 2018г.	февралю 2019г.	
Всего по краю	28671.4	107.2	30021.0	107.1	105.5	100.0
Сельское, лесное хозяйство, рыболовство и рыбоводство	23904.8	117.0	27719.2	118.9	128.6	83.4
растениеводство, животноводство и предоставление соответствующих услуг в этих областях	24050.0	117.0	27917.0	119.0	128.9	83.9
Добыча полезных ископаемых	38450.7	97.9	37787.5	90.5	98.1	134.1
Обрабатывающие производства	30141.0	107.0	29992.8	106.2	95.8	105.1
Обеспечение электрической энергией, газом и паром; кондиционирование воздуха	37421.0	100.8	37969.6	96.2	101.2	130.5

¹ Темпы роста (снижения) рассчитываются по сопоставимой совокупности организаций отчетного и предыдущих периодов.

² В соответствии с Общероссийским классификатором видов экономической деятельности (ОКВЭД2).

	Январь-март		В том числе март:			Отношение к общекраевому уровню средней заработной платы за январь-март, %
	рублей	в % к январю-марту 2018г.	рублей	в % к:		
				марту 2018г.	февралю 2019г.	
Водоснабжение; водоотведение, организация сбора и утилизации отходов, деятельность по ликвидации загрязнений	26431.3	116.7	28921.0	125.6	120.3	92.2
Строительство	24709.5	111.5	25952.5	112.8	100.5	86.2
Торговля оптовая и розничная; ремонт автотранспортных средств и мотоциклов	25469.4	107.0	25961.2	106.2	106.0	88.8
торговля оптовая, кроме оптовой торговли автотранспортными средствами и мотоциклами	28349.1	107.7	28644.9	107.4	102.0	98.9
торговля розничная, кроме торговли автотранспортными средствами и мотоциклами	22473.2	105.4	22901.1	105.6	109.7	78.4
Транспортировка и хранение	31980.1	97.6	32336.5	104.4	99.9	111.5
Деятельность гостиниц и предприятий общественного питания	18231.4	153.3	18234.6	156.6	102.8	63.6
Деятельность в области информации и связи	33352.2	106.4	35756.2	101.5	112.9	116.3
Деятельность финансовая и страховая	50151.0	106.3	54931.5	107.6	104.1	174.9
Деятельность по операциям с недвижимым имуществом	20105.0	102.8	21789.6	103.3	110.7	70.1
Деятельность профессиональная, научная и техническая	30756.4	104.7	32840.6	108.5	108.2	107.3
Деятельность административная и сопутствующие дополнительные услуги	25037.6	112.2	22878.6	109.5	80.2	87.3
Государственное управление и обеспечение военной безопасности; социальное обеспечение	34994.9	104.0	37181.6	105.2	107.9	122.1
Образование	23201.4	105.0	23896.6	105.6	103.3	80.9
Деятельность в области здравоохранения и социальных услуг	28999.7	106.2	29700.9	104.4	106.2	101.1
Деятельность в области культуры, спорта, организации досуга и развлечений	25470.4	103.7	26821.8	106.0	109.3	88.8
Предоставление прочих видов услуг	21256.4	115.3	21099.0	121.4	93.0	74.1

6.2. ЗАНЯТОСТЬ И БЕЗРАБОТИЦА

В апреле 2019 года численность рабочей силы в возрасте 15 лет и старше составила 1394,7 тыс. человек.

Динамика численности рабочей силы
(по данным обследования)

	Рабочая сила		В том числе:				Уровень безработицы, %	Безработные, зарегистрированные в государственных учреждениях службы занятости населения (на конец месяца)		Уровень зарегистрированной безработицы (на конец месяца), %
			занятые		безработные			тыс. человек	в % к соответствующему периоду предыдущего года	
	тыс. человек	в % к соответствующему периоду предыдущего года	тыс. человек	в % к соответствующему периоду предыдущего года	тыс. человек	в % к соответствующему периоду предыдущего года				
2018г.	1377.2	101.8	1308.2	101.9	69.0	98.3	5.0	10.2	85.0	0.7
январь	1340.9	97.5	1274.7	98.1	66.2	87.3	4.9	12.3	85.7	0.9
февраль	1337.2	97.4	1268.5	97.4	68.6	97.1	5.1	12.4	84.0	0.9
март	1338.0	101.1	1267.2	97.9	70.8	104.2	5.3	11.2	81.7	0.8
апрель	1339.7	100.8	1269.9	98.9	69.8	99.7	5.2	11.1	82.9	0.8
май	1354.5	100.6	1286.1	101.1	68.4	91.9	5.1	10.4	82.0	0.8
июнь	1374.9	102.2	1306.6	102.9	68.3	91.1	5.0	9.6	79.9	0.7
июль	1394.4	103.0	1325.2	103.6	69.2	93.4	5.0	9.4	79.7	0.7
август	1403.2	103.3	1333.4	103.5	69.8	99.1	5.0	9.4	82.7	0.7
сентябрь	1403.4	103.1	1333.7	103.5	69.7	96.4	5.0	9.2	82.6	0.7
октябрь	1401.4	103.3	1331.2	103.5	70.2	99.5	5.0	8.7	83.4	0.6
ноябрь	1399.2	103.5	1329.3	103.5	69.9	101.9	5.0	9.1	84.1	0.7
декабрь	1392.5	103.5	1325.5	103.6	67.0	102.4	4.8	9.4	78.4	0.7
2019г.										
январь	1384.9	103.3	1322.0	103.7	63.0	95.2	4.5	10.6	86.2	0.8
февраль	1378.8	103.1	1316.6	103.8	62.2	90.7	4.5	11.5	93.2	0.8
март	1384.6	103.5	1318.0	104.0	66.6	94.1	4.8	11.3	101.0	0.8
апрель	1394.7	104.1	1322.6	104.1	72.1	103.3	5.2	11.9	107.2	0.9

Численность работников организаций. В марте 2019г. в общей численности занятого населения 603,1 тыс. человек, или 45,8%, работали на предприятиях и в организациях, из них 430,0 тысяч – штатные работники организаций, не относящихся к субъектам малого предпринимательства.

Число замещенных рабочих мест в организациях, не относящихся к субъектам малого предпринимательства

	Март 2019г., тысяч человек	В % к:	
		марту 2018г.	февралю 2019г.
Средняя численность работников – всего (количество замещенных рабочих мест)	445.6	100.0	100.4
работники списочного состава (без внешних совместителей)	430.0	100.3	100.4
внешние совместители	8.1	89.8	99.5
работники, выполнявшие работы по договорам гражданско-правового характера	7.5	91.3	104.8

В общем количестве замещенных рабочих мест в организациях на долю работников списочного состава приходилось 96,5 процента.

**Число замещенных рабочих мест в организациях по видам экономической деятельности
за март 2019г.
(без субъектов малого предпринимательства)**

	Число замещенных рабочих мест, человек				Всего замещенных рабочих мест в % к марту 2018г.
	всего	в том числе:			
		работники списочного состава (без внешних совместителей)	внешние совместители	работающие по договорам гражданско-правового характера	
Всего по краю	445642	430048	8079	7515	100.0
Сельское, лесное хозяйство, охота, рыболовство, рыбоводство	37572	36714	197	661	99.5
растениеводство и животноводство, предоставление услуг в этих областях	37001	36161	184	656	99.5
Добыча полезных ископаемых	1806	1772	4	-	99.8
Обрабатывающие производства	40140	39654	228	258	96.7
Обеспечение электрической энергией, газом и паром; кондиционирование воздуха	26812	26586	134	92	98.8
Водоснабжение; водоотведение, организация сбора и утилизации отходов, деятельность по ликвидации загрязнений	10059	9984	41	34	97.6
Строительство	6698	6562	74	61	86.6
Торговля оптовая и розничная; ремонт автотранспортных средств и мотоциклов	25590	25180	216	194	103.7
торговля оптовая, кроме оптовой торговли автотранспортными средствами и мотоциклами	9540	9325	117	99	107.0
торговля розничная, кроме торговли автотранспортными средствами и мотоциклами	14541	14401	62	78	101.2
Транспортировка и хранение	29698	29362	118	219	102.7
Деятельность гостиниц и предприятий общественного питания	1351	1322	13	16	136.8
Деятельность в области информации и связи	5974	5632	42	301	99.9
Деятельность финансовая и страховая	10641	7942	37	2662	103.7
Деятельность по операциям с недвижимым имуществом	3003	2814	60	129	86.1
Деятельность профессиональная, научная и техническая	10509	10107	260	142	96.6
Деятельность административная и сопутствующие дополнительные услуги	5126	5027	50	50	92.6
Государственное управление и обеспечение военной безопасности; социальное обеспечение	54058	53290	108	660	103.7
Образование	81718	77308	3304	1106	98.7
Деятельность в области здравоохранения и социальных услуг	83732	80626	2634	473	101.2
Деятельность в области культуры, спорта, организации досуга и развлечений	10110	9219	505	387	100.9
Предоставление прочих видов услуг	1045	947	56	42	95.2

Безработица. В апреле 2019г., по предварительным итогам обследования рабочей силы, 72,1 тыс. человек, или 5,2% численности рабочей силы, классифицировались как безработные (в соответствии с методологией Международной организации труда). По информации Министерства труда и социальной защиты населения Ставропольского края, на конец апреля 2019г. в качестве безработных в органах службы занятости края были зарегистрированы 11,9 тыс. человек, из них 9,6 тысяч получали пособие по безработице.

**Динамика численности незанятых и безработных граждан,
зарегистрированных в органах службы занятости края**

на конец месяца

	Число незанятых граждан, состоящих на учете в службах занятости, человек	Из них имеют статус безработного:		
		человек	в процентах к:	
			соответствующему месяцу предыдущего года	предыдущему месяцу
2018г.				
январь	14149	12251	85.7	102.5
февраль	14121	12375	84.0	101.0
март	12536	11229	81.7	90.7
апрель	12583	11105	82.9	98.9
май	11563	10350	82.0	93.2
июнь	10759	9617	79.9	92.9
июль	10737	9361	79.7	97.3
август	10744	9397	82.7	100.4
сентябрь	10711	9215	82.6	98.1
октябрь	10467	8682	83.4	94.2
ноябрь	10633	9125	84.1	105.1
декабрь	10538	9378	78.4	102.8
2019г.				
январь	12360	10555	86.2	112.6
февраль	13165	11538	93.2	109.3
март	12777	11339	101.0	98.3
апрель	13147	11889	107.2	104.8

В апреле 2019г. в службу занятости за содействием в поиске подходящей работы обратились 3058 незанятых трудовой деятельностью граждан, ищущих работу, 2525 – признаны безработными. Сняты с учета 1983 безработных граждан, из них 932 – в связи с трудоустройством.

**Динамика потребности работодателей в работниках,
заявленной в государственные учреждения
службы занятости населения**

на конец месяца

	Заявленная потребность в работниках на конец отчетного периода, человек	Нагрузка незанятого населения на 100 заявленных вакансий:		
		человек	в процентах к:	
			соответствующему месяцу предыдущего года	предыдущему месяцу
2018г.				
январь	25599	55	85.9	112.2
февраль	25379	56	86.2	101.8
март	27561	45	80.4	80.4
апрель	29251	43	72.9	95.6
май	30437	38	73.1	88.4
июнь	30359	35	76.1	92.1
июль	29534	36	85.7	102.9
август	28787	37	92.5	102.8
сентябрь	28768	37	94.9	100.0
октябрь	29763	35	97.2	94.6
ноябрь	27388	39	95.1	111.4
декабрь	23531	45	91.2	115.4

	Заявленная потребность в работниках на конец отчетного периода, человек	Нагрузка незанятого населения на 100 заявленных вакансий:		
		человек	в процентах к:	
			соответствующему месяцу предыдущего года	предыдущему месяцу
2019г.				
январь	23254	53	96.4	117.8
февраль	26813	49	87.5	92.5
март	26109	49	108.9	100.0
апрель	28515	46	107.0	93.9

На конец апреля 2019г. из общего числа заявленных работодателями вакансий 18,5 тысяч (65,0%) – по рабочим профессиям, 99,8% с оплатой выше величины прожиточного минимума.

7. МИГРАЦИЯ НАСЕЛЕНИЯ

Миграционные процессы в крае. В январе-марте 2019 года на территорию Ставропольского края, исключая внутрикраевую миграцию, прибыло 11864 человека, выбыло из края 9098 человек.

В январе-марте 2019г. в Ставропольском крае зарегистрирован миграционный прирост населения – 2766 человек, в том числе по международной миграции – 2599 человек. В пределах края сменили место жительства 9432 человека. Объем межрегиональной миграции (сумма числа прибывших и выбывших) составил 16097 человек и по сравнению с соответствующим периодом прошлого года, сократился на 478 человек, объем международной миграции составил 4865 человек и увеличился на 2191 человека.

Общие итоги миграции населения

	Январь-март 2019г.		Январь-март 2018г.	
	человек	на 10 тыс. человек населения	человек	на 10 тыс. человек населения
Миграция – всего				
прибывшие	21296	309.0	15827	229.2
выбывшие	18530	268.9	17126	248.0
миграционный прирост (+), снижение (-)	2766	40.1	-1299	-18.8
в том числе в пределах России (включая внутрикраевую миграцию)				
прибывшие	17564	254.9	14395	208.5
выбывшие	17397	252.4	15884	230.0
миграционный прирост (+), снижение (-)	167	2.4	-1489	-21.6
из нее межрегиональная миграция				
прибывшие	8132	118.0	7543	109.2
выбывшие	7965	115.6	9032	130.8
миграционный прирост (+), снижение (-)	167	2.4	-1489	-21.6
международная миграция				
прибывшие	3732	54.2	1432	20.7
выбывшие	1133	16.4	1242	18.0
миграционный прирост (+), снижение (-)	2599	37.7	190	2.8

Международная миграция

человек

	Январь-март 2019г.			Январь-март 2018г.		
	число прибывших	число выбывших	миграционный прирост (+), снижение (-)	число прибывших	число выбывших	миграционный прирост (+), снижение (-)
Международная миграция	3732	1133	2599	1432	1242	190
в том числе: с государствами - участниками СНГ	2982	1000	1982	1241	1104	137

	Январь-март 2019г.			Январь-март 2018г.		
	число прибывших	число выбывших	миграционный прирост (+), снижение (-)	число прибывших	число выбывших	миграционный прирост (+), снижение (-)
в том числе:						
Азербайджан	363	129	234	185	110	75
Армения	1116	221	895	305	298	7
Беларусь	21	9	12	6	10	-4
Казахстан	131	47	84	64	21	43
Киргизия	57	16	41	8	14	-6
Республика Молдова	30	10	20	21	22	-1
Таджикистан	118	64	54	78	41	37
Туркмения	57	13	44	8	15	-7
Узбекистан	268	82	186	87	76	11
Украина	821	409	412	479	497	-18
с другими зарубежными странами	750	133	617	191	138	53
в том числе:						
Абхазия	4	3	1	4	5	-1
Афганистан	27	13	14	26	20	6
Вьетнам	27	20	7	51	6	45
Германия	7	11	-4	12	7	5
Греция	12	7	5	8	14	-6
Грузия	125	42	83	47	55	-8
Израиль	9	4	5	3	3	-
Индия	67	-	67	-	-	-
Китай	8	3	5	13	2	11
США	4	1	3	0	9	-9
Турция	11	5	6	12	6	6
другие страны	449	24	425	15	11	4

В разрезе территорий края максимальный объем миграции зарегистрирован в городском округе города Ставрополя (6828 человек), в городском округе городе-курорте Пятигорске (2690 человек) и в Шпаковском муниципальном районе (2461 человек). Наименее активно миграционные процессы происходили в Степновском, Туркменском, Труновском и Арзгирском муниципальных районах (объем миграции 275; 312; 320; 323 человека соответственно).

В январе-марте 2019г. в 24 территориях края отмечался миграционный отток населения, максимальный – в Советском городском округе (-269 человек). Самый высокий прирост населения за счет миграции зарегистрирован на территории городского округа города Ставрополя (2548 человек).

Управление Федеральной службы
государственной статистики по
Северо-Кавказскому федеральному округу