

**УПРАВЛЕНИЕ
ФЕДЕРАЛЬНОЙ СЛУЖБЫ ГОСУДАРСТВЕННОЙ СТАТИСТИКИ
ПО СЕВЕРО-КАВКАЗСКОМУ ФЕДЕРАЛЬНОМУ ОКРУГУ**

**СОЦИАЛЬНО-ЭКОНОМИЧЕСКОЕ
ПОЛОЖЕНИЕ
СТАВРОПОЛЬСКОГО КРАЯ**

**январь-май 2022 года
(информационно-статистический доклад)**

Ставрополь

В докладе приняты условные обозначения:

г	грамм	м ³	кубический метр
г.	год	млн	миллион
га	гектар	млрд	миллиард
Гкал	гигакалория	пасс.-км	пассажиро-километр
дкл	декалитр	пог. м	погонный метр
долл.	доллар	р.	раз
ед.	единица	руб.	рубль
кВт	киловатт	т	тонна
кВт-ч	киловатт-час	т.г.	текущий год
кг	килограмм	т-км	тонно-километр
км	километр	трлн	триллион
км ²	квадратный километр	тыс.	тысяча
км ³	кубический километр	усл. ед.	условная единица
л	литр	чел.	человек
м	метр	шт.	штука
м ²	квадратный метр	экз.	экземпляр
ц	центнер		
-	явление отсутствует		
...	данных не имеется или информация конфиденциальная		
х	сопоставление невозможно		
0.0	небольшая величина		

В отдельных случаях незначительные расхождения в расчетах относительных величин и в сумме абсолютных показателей объясняются округлением данных.

Ряд показателей, приведенных в докладе, рассчитан с учетом экспертной оценки.

В таблицах, отражающих ежемесячную динамику, показатели за последний месяц в последующем выпуске доклада уточняются по данным ежемесячной статистической отчетности в соответствии с методикой разработки. Относительные показатели в этих таблицах отражены в сопоставимой структуре отчитывающихся предприятий и организаций.

Отдельные данные могут быть уточнены после утверждения их Росстатом.

В соответствии с Федеральным законом от 23.11.2007 № 282-ФЗ «Об официальном статистическом учете и системе государственной статистики в Российской Федерации» Федеральная служба государственной статистики и её территориальные органы, осуществляя полномочия обладателей официальной статистической информации, формируемой субъектами официального статистического учета (чч. 2,10,11 ст.5), обеспечивают к ней доступ путем распространения.

СОДЕРЖАНИЕ

	стр.
1. ОСНОВНЫЕ ЭКОНОМИЧЕСКИЕ И СОЦИАЛЬНЫЕ ПОКАЗАТЕЛИ	4
СВОДНЫЕ ИТОГИ	4
2. ПРОИЗВОДСТВО ТОВАРОВ И УСЛУГ	5
2.1. ОБОРОТ ОРГАНИЗАЦИЙ ПО ВИДАМ ЭКОНОМИЧЕСКОЙ ДЕЯТЕЛЬНОСТИ	5
2.2. ПРОМЫШЛЕННОЕ ПРОИЗВОДСТВО	6
2.3. СЕЛЬСКОЕ ХОЗЯЙСТВО	9
2.4. СТРОИТЕЛЬСТВО	12
2.5. ТРАНСПОРТ	14
3. РЫНОК ТОВАРОВ И УСЛУГ	14
3.1. РОЗНИЧНАЯ ТОРГОВЛЯ	14
3.2. РЫНОК ПЛАТНЫХ УСЛУГ НАСЕЛЕНИЮ	17
3.3. ОПТОВАЯ ТОРГОВЛЯ	18
4. ВНЕШНЕЭКОНОМИЧЕСКИЕ СВЯЗИ	19
4.1. ВНЕШНЕТОРГОВЫЙ ОБОРОТ	19
5. ЦЕНЫ	20
5.1. ПОТРЕБИТЕЛЬСКИЕ ЦЕНЫ	20
5.2. ЦЕНЫ ПРОИЗВОДИТЕЛЕЙ	24
6. ФИНАНСЫ	26
7. СОЦИАЛЬНАЯ СФЕРА	27
7.1. ЗАРАБОТНАЯ ПЛАТА	27
7.2. ЗАНЯТОСТЬ И БЕЗРАБОТИЦА	29
8. ДЕМОГРАФИЯ	32

1. ОСНОВНЫЕ ЭКОНОМИЧЕСКИЕ И СОЦИАЛЬНЫЕ ПОКАЗАТЕЛИ СВОДНЫЕ ИТОГИ

	Май 2022 г.			Январь-май 2022 г.		Справочно: январь-май 2021 г. в % к январю-маю 2020 г.
	фактически	в % к:		фактически	в % к январю- маю 2021 г.	
		маю 2021 г.	апрелю 2022 г.			
Индекс промышленного производства ¹	х	105.1	100.6	х	104.4	105.6
Продукция сельского хозяйства, ² млн рублей	8225.4	101.4	х	41061.6	103.9	100.5
Объем работ, выполненных по виду деятельности «Строитель- ство», млн рублей	10881.4	103.4	75.9	42683.6	109.1	124.6
Ввод в действие жилых домов за счет всех источников финан- сирования ³ , тыс. м ² общей площади	83.8	83.5	53.4	749.0	143.0	в 1.7 р.
Коммерческий грузооборот авто- мобильного транспорта органи- заций (без субъектов малого предпринимательства), млн т-км	66.2	44.0	99.7	292.2	45.4	в 2.9 р.
Оборот розничной торговли, млн рублей	47894.1	84.5	101.4	244608.6	93.0	112.0
Объем платных услуг населению, млн рублей	17343.1	103.9	98.1	81714.8	103.8	116.9
Индекс потребительских цен	х	115.7	99.9	х	109.5 ⁴	103.2 ⁴
Индекс цен производителей промышленных товаров, реали- зуемых на внутренний рынок	х	111.8	100.03	х	107.4 ⁴	119.4 ⁴
Среднемесячная начисленная зарботная плата одного работника ⁵						
-номинальная, рублей	38798.9	108.9	98.3	37519.3	110.3	108.2
-реальная	х	93.1	97.0	х	97.6	102.3
Общая численность безработных, тыс. человек	х	х	х	57.9 ⁶	76.5 ⁷	75.7 ⁸
Численность официально заре- гистрированных безработных на конец периода, тыс. человек	11.2	45.1	96.5	х	х	24.8 ⁹

¹ Индекс промышленного производства исчисляется по видам деятельности «Добыча полезных ископаемых», «Обрабатывающие производства», «Обеспечение электрической энергией, газом и паром; кондиционирование воздуха», «Водоснабжение; водоотведение, организация сбора и утилизации отходов, деятельность по ликвидации загрязнений» на основе данных о динамике производства важнейших товаров-представителей (в натуральном и стоимостном выражении).

² Суммарный объем продукции по видам деятельности «растениеводство», «животноводство», «растениеводство в сочетании с животноводством».

³ С учетом жилых домов, построенных на земельных участках, предназначенных для ведения гражданами садоводства.

⁴ Конец периода к декабрю предыдущего года.

⁵ Соответственно за апрель и январь-апрель.

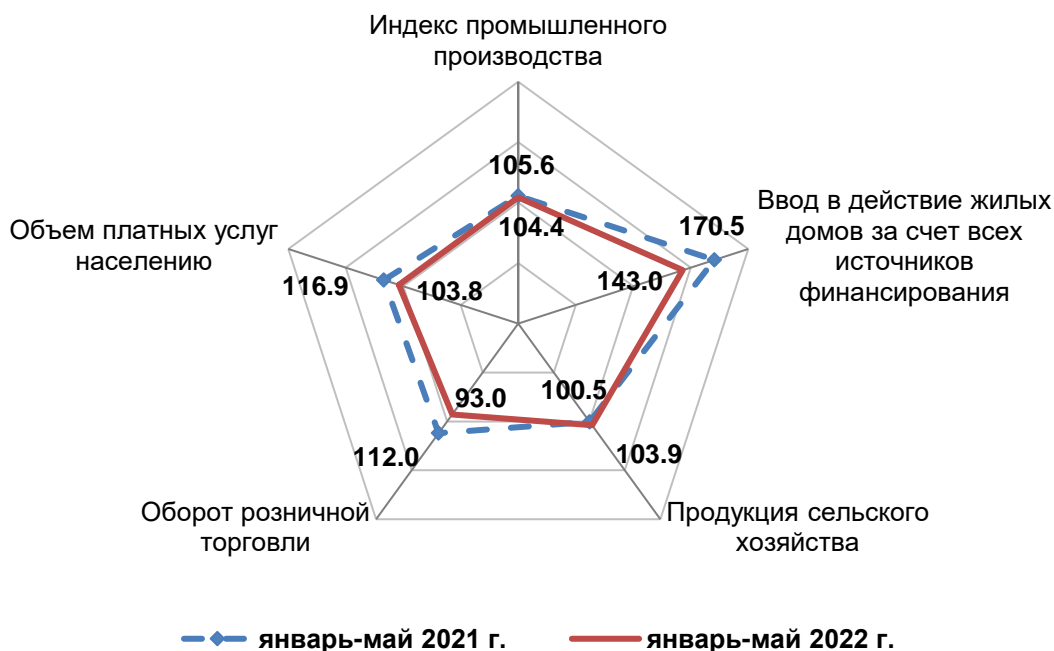
⁶ Тыс. человек, март-май 2022 года.

⁷ В % к марту-маю 2021 года.

⁸ Тыс. человек, март-май 2021 года.

⁹ Тыс. человек, соответствующий период 2021 года.

Изменение основных показателей производства товаров и услуг
в январе-мае 2021-2022 гг.
(в % к соответствующему периоду предыдущего года)



2. ПРОИЗВОДСТВО ТОВАРОВ И УСЛУГ

2.1. ОБОРОТ ОРГАНИЗАЦИЙ ПО ВИДАМ ЭКОНОМИЧЕСКОЙ ДЕЯТЕЛЬНОСТИ

в действующих ценах, миллионов рублей

	Январь-май 2022 г.	В % к январю-маю 2021 г.
Всего	884722.6	121.1
в том числе организации с основным видом деятельности:		
Сельское, лесное хозяйство, охота, рыболовство и рыбоводство	50483.8	125.9
из него:		
сельское хозяйство	47026.0	122.7
рыболовство и рыбоводство	102.3	95.0
Добыча полезных ископаемых	19118.2	в 1.7 р.
в том числе:		
добыча сырой нефти и природного газа	2047.1	в 1.6 р.
добыча прочих полезных ископаемых	591.1	в 1.8 р.
предоставление услуг в области добычи полезных ископаемых	16479.9	в 1.7 р.
Обрабатывающие производства	196938.3	136.8
в том числе:		
производство пищевых продуктов	49210.8	148.5
производство напитков	8351.4	112.6
производство текстильных изделий	250.2	125.7
производство одежды	2157.9	в 2.1 р.
производство кожи и изделий из кожи	300.2	61.0
обработка древесины и производство изделий из дерева и пробки, кроме мебели	193.8	в 1.6 р.
производство бумаги и бумажных изделий	588.4	121.9
деятельность полиграфическая и копирование носителей информации	2608.3	в 1.7 р.
производство кокса и нефтепродуктов	210.1	111.9
производство химических веществ и химических продуктов	87249.7	143.5
производство лекарственных средств и материалов, применяемых в медицинских целях	2417.7	141.6
производство резиновых и пластмассовых изделий	6197.3	122.4
производство прочей неметаллической минеральной продукции	10171.3	в 1.6 р.
производство металлургическое	2006.2	59.3

	Январь-май 2022 г.	В % к январю-маю 2021 г.
производство готовых металлических изделий, кроме машин и оборудования	5075.6	в 1.6 р.
производство компьютеров, электронных и оптических изделий	6832.7	113.4
производство электрического оборудования	3872.1	87.9
производство машин и оборудования, не включенных в другие группировки	3064.5	112.8
производство автотранспортных средств, прицепов и полуприцепов	775.0	131.3
производство прочих транспортных средств и оборудования	635.5	128.1
производство мебели	2099.4	116.3
производство прочих готовых изделий	259.9	96.8
ремонт и монтаж машин и оборудования	2408.1	99.7
Обеспечение электрической энергией, газом и паром; кондиционирование воздуха	77237.7	116.5
Водоснабжение; водоотведение, организация сбора и утилизации отходов, деятельность по ликвидации загрязнений	6741.5	126.7
Строительство	43141.1	113.0
Торговля оптовая и розничная; ремонт автотранспортных средств и мотоциклов	381486.0	118.3
в том числе:		
торговля оптовая и розничная автотранспортными средствами и мотоциклами и их ремонт	23043.5	104.1
торговля оптовая, кроме оптовой торговли автотранспортными средствами и мотоциклами	221281.0	120.0
торговля розничная, кроме торговли автотранспортными средствами и мотоциклами	137161.4	118.3
Транспортировка и хранение	34697.6	112.4
Деятельность гостиниц и предприятий общественного питания	5489.8	106.0
Деятельность в области информации и связи	12093.6	100.3
Деятельность финансовая и страховая	2.5	86.6
Деятельность по операциям с недвижимым имуществом	7414.3	109.6
Деятельность профессиональная, научная и техническая	9656.9	91.3
Деятельность административная и сопутствующие дополнительные услуги	5979.8	76.8
Государственное управление и обеспечение военной безопасности; социальное обеспечение	329.5	110.5
Образование	3058.0	106.7
Деятельность в области здравоохранения и социальных услуг	29478.5	119.2
Деятельность в области культуры, спорта, организации досуга и развлечений	803.1	97.3
Предоставление прочих видов услуг	572.5	81.2

Оборот организаций отражает их коммерческую деятельность. В оборот организаций включается стоимость отгруженных товаров собственного производства, выполненных собственными силами работ и услуг, а также выручка от продажи приобретенных на стороне товаров (без налога на добавленную стоимость, акцизов и других аналогичных обязательных платежей).

2.2. ПРОМЫШЛЕННОЕ ПРОИЗВОДСТВО

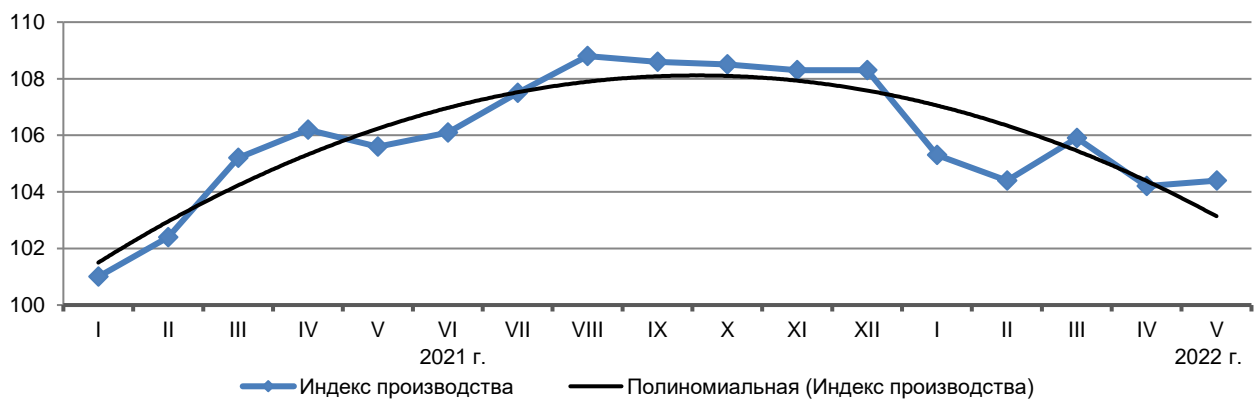
Индекс промышленного производства в целом по краю в январе-мае 2022 г. по сравнению с январем-маем 2021 г. составил 104,4 процента.

Индексы промышленного производства

	В % к:	
	соответствующему периоду предыдущего года	предыдущему периоду
2021 г.		
январь	101.0	83.1
февраль	103.8	105.8
март	111.2	111.6

	В % к:	
	соответствующему периоду предыдущего года	предыдущему периоду
январь-март	105.2	х
апрель	109.3	93.5
май	101.1	94.4
январь-май	105.6	х
июнь	108.9	107.7
январь-июнь	106.1	х
июль	114.2	108.8
август	118.4	98.2
сентябрь	107.6	101.4
январь-сентябрь	108.6	х
октябрь	106.5	99.1
ноябрь	105.5	102.4
декабрь	108.2	108.7
год	108.3	х
2022 г.		
январь	105.3	77.9
февраль	103.9	104.3
март	108.7	115.9
январь-март	105.9	х
апрель	99.1	85.3
май	105.1	100.6
январь-май	104.4	х

Динамика индексов промышленного производства
(с начала года в % к соответствующему периоду предыдущего года)



Индексы промышленного производства по основным видам деятельности

в процентах

	Май 2022 г. к маю 2021 г.	Январь-май 2022 г. к январю-маю 2021 г.
Добыча полезных ископаемых		
-добыча сырой нефти и природного газа	99.3	99.6
-добыча прочих полезных ископаемых	120.2	134.0
-предоставление услуг в области добычи полезных ископаемых	145.8	в 1.8 р.
Обрабатывающие производства		
-производство пищевых продуктов	94.6	95.8
-производство напитков	134.8	103.0
-производство текстильных изделий	105.2	94.2
-производство одежды	75.9	98.5
-производство кожи и изделий из кожи	73.2	63.6
-обработка древесины и производство изделий из дерева и пробки, кроме мебели	73.0	115.8

	Май 2022 г. к маю 2021 г.	Январь-май 2022 г. к январю-маю 2021 г.
-производство бумаги и бумажных изделий	114.5	110.4
-деятельность полиграфическая и копирование носителей информации	136.5	в 1.6 р.
-производство кокса и нефтепродуктов	104.7	89.0
-производство химических веществ и химических продуктов	104.8	100.1
-производство лекарственных средств и материалов, применяемых в медицинских целях	в 2.0 р.	126.7
-производство резиновых и пластмассовых изделий	79.5	101.1
-производство прочей неметаллической минеральной продукции	89.0	112.4
-производство металлургическое	41.9	57.5
-производство готовых металлических изделий, кроме машин и оборудования	132.3	105.0
-производство компьютеров, электронных и оптических изделий	118.1	95.3
-производство электрического оборудования	100.3	92.2
-производство машин и оборудования, не включенных в другие группировки	118.6	65.6
-производство автотранспортных средств, прицепов и полуприцепов	83.4	115.2
-производство прочих транспортных средств и оборудования	146.6	114.2
-производство мебели	в 1.7 р.	в 1.7 р.
-производство прочих готовых изделий	118.1	99.1
-ремонт и монтаж машин и оборудования	87.8	116.4
Обеспечение электрической энергией, газом и паром; кондиционирование воздуха		
-производство, передача и распределение электроэнергии	112.3	108.2
-производство, передача и распределение пара и горячей воды; кондиционирование воздуха	104.2	100.5
Водоснабжение; водоотведение, организация сбора и утилизации отходов, деятельность по ликвидации загрязнений		
-забор, очистка и распределение воды	96.8	100.7
-сбор и обработка сточных вод	97.9	109.1
-сбор, обработка и утилизация отходов; обработка вторичного сырья	103.2	в 1.7 р.

Объем отгруженных товаров собственного производства, выполненных работ и услуг собственными силами по промышленным видам экономической деятельности за январь-май 2022 г. составил 253,6 млрд руб., что на 27,8% больше, чем в январе-мае 2021 года.

Объем отгруженных товаров собственного производства, выполненных работ и услуг собственными силами по видам деятельности

в действующих ценах

	Май 2022 г.		Январь-май 2022 г.	
	млн рублей	в % к маю 2021 г.	млн рублей	в % к январю- маю 2021 г.
Промышленное производство – всего	49055.3	115.0	253646.4	127.8
из него:				
Добыча полезных ископаемых	4140.8	в 1.7 р.	18845.7	в 1.8 р.
из них:				
-сырой нефти и природного газа	3712.4	в 1.7 р.	17011.6	в 1.8 р.
-прочих полезных ископаемых	97.5	108.9	541.5	в 1.6 р.
-предоставление услуг в области добычи полезных ископаемых	330.9	в 1.5 р.	1292.6	в 1.9 р.

	Май 2022 г.		Январь-май 2022 г.	
	млн рублей	в % к маю 2021 г.	млн рублей	в % к январю-маю 2021 г.
Обрабатывающие производства	39060.3	112.1	192091.4	128.4
в том числе:				
-производство пищевых продуктов	11237.8	129.1	49397.4	119.8
-производство напитков	1969.8	в 1.5 р.	7563.1	102.8
-производство текстильных изделий	49.7	106.2	247.4	133.2
-производство одежды	180.6	95.3	1574.7	127.3
-производство кожи и изделий из кожи	65.4	73.3	321.7	63.7
-обработка древесины и производство изделий из дерева и пробки, кроме мебели	35.1	103.6	177.3	147.8
-производство бумаги и бумажных изделий	130.1	124.8	567.0	124.2
-деятельность полиграфическая и копирование носителей информации	618.8	149.5	2690.4	в 1.7 р.
-производство кокса и нефтепродуктов	322.1	115.5	1400.4	94.8
-производство химических веществ и химических продуктов	15212.3	111.0	84527.2	147.6
-производство лекарственных средств и материалов, применяемых в медицинских целях	514.3	142.8	2543.3	140.3
-производство резиновых и пластмассовых изделий	1095.7	115.8	5457.4	118.0
-производство прочей неметаллической минеральной продукции	1908.1	83.8	10267.3	130.3
-производство металлургическое	603.5	62.7	1932.7	58.2
-производство готовых металлических изделий	871.8	127.1	4270.1	146.3
-производство компьютеров, электронных и оптических изделий	925.8	78.5	6237.8	111.0
-производство электрического оборудования	1424.6	74.1	3886.8	88.6
-производство машин и оборудования	659.4	138.2	2896.1	99.5
-производство автотранспортных средств, прицепов и полуприцепов	163.2	115.4	773.1	131.1
-производство прочих транспортных средств и оборудования	128.8	в 1.6 р.	578.0	123.8
-производство мебели	365.2	115.0	1941.8	в 1.5 р.
-производство прочих готовых изделий	54.2	83.3	241.6	94.1
-ремонт и монтаж машин и оборудования	523.7	95.8	2596.5	123.4
Обеспечение электрической энергией, газом и паром; кондиционирование воздуха	4507.3	111.8	36018.7	109.9
в том числе:				
-производство, передача и распределение электроэнергии	3591.1	108.5	25908.3	112.4
Водоснабжение; водоотведение, организация сбора и утилизации отходов, деятельность по ликвидации загрязнений	1346.9	102.6	6690.8	121.8
в том числе:				
-забор, очистка и распределение воды	560.2	100.2	2782.8	103.9
-сбор и обработка сточных вод	170.7	100.9	865.0	112.7
-сбор, обработка и утилизация отходов; обработка вторичного сырья	616.0	105.4	3043.0	148.5

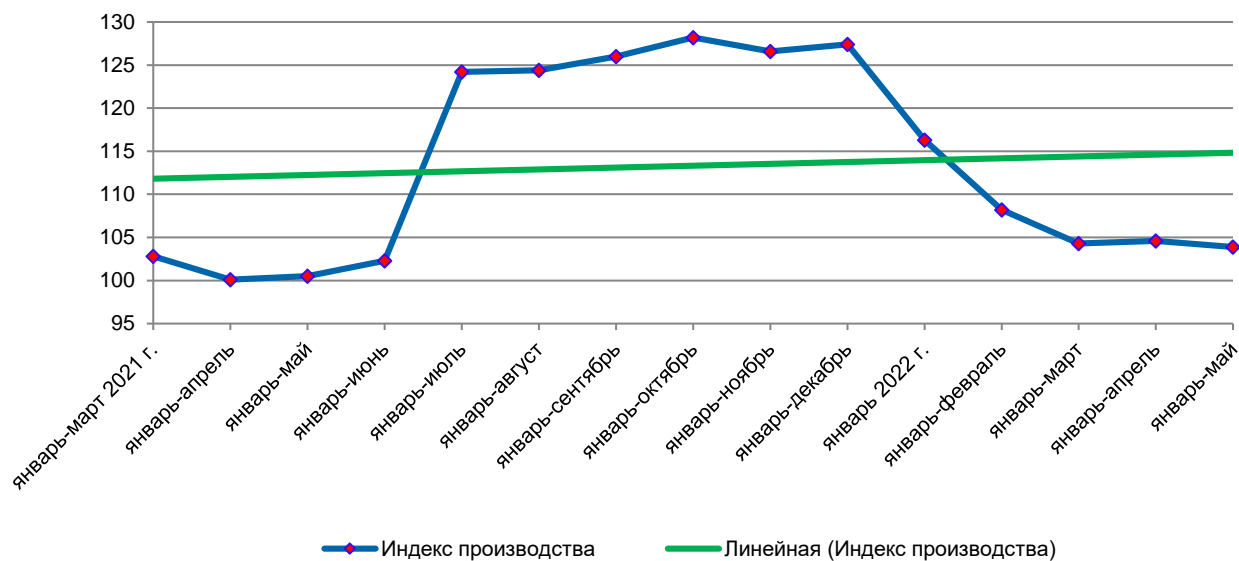
2.3. СЕЛЬСКОЕ ХОЗЯЙСТВО

Объем произведенной сельскохозяйственной продукции у всех сельхозпроизводителей (сельхозорганизации, крестьянские (фермерские) хозяйства, включая индивидуальных предпринимателей, хозяйства населения) за январь-май 2022 г., по предварительным расчетам, составил 41,1 млрд руб., что, в сопоставимой оценке, на 3,9% больше, чем за январь-май прошлого года. Основная часть продукции (61,7%) произведена сельхозорганизациями.

Динамика производства продукции сельского хозяйства в 2022 году

	Хозяйства всех категорий		В т. ч. сельхозорганизации	
	млн руб.	в % к соответствующему периоду 2021 г. ¹	млн руб.	в % к соответствующему периоду 2021 г. ¹
январь	8120.6	116.3	5631.0	124.2
январь-февраль	16383.8	108.2	10648.0	113.0
январь-март	25095.9	104.3	15925.5	107.1
январь-апрель	32836.2	104.6	20492.1	108.5
январь-май	41061.6	103.9	25334.1	107.1

Индекс производства продукции сельского хозяйства (в % к соответствующему периоду прошлого года)



Растениеводство. По состоянию на 1 июня 2022 г. в хозяйствах всех категорий, по расчетам, яровыми культурами засеяно 867,8 тыс. гектаров посевной площади. Посевы зерновых и зернобобовых культур (включая кукурузу) в общей площади посевов яровых культур составляют 45,1%, масличных – 36,9 процента.

Более 76,5% яровых культур размещено на полях сельскохозяйственных организаций, доля крестьянских (фермерских) хозяйств – 21,8 процента.

Производство овощей защищенного грунта, за пять месяцев текущего года, в сельскохозяйственных организациях (без субъектов малого предпринимательства) составляет 50,6 тыс. тонн, что на 9,4 тыс. тонн (на 22,9%) больше, чем за аналогичный период прошлого года.

Животноводство. На конец мая 2022 г. поголовье крупного рогатого скота, в том числе коров, в хозяйствах всех категорий, по расчетам, в сравнении с аналогичной датой прошлого года, сократилось – на 3,2% и 5,1 процента. Численность свиней уменьшилась на 3,3%, овец и коз – на 9,3%, птицы – на 3,2 процента.

Основная часть поголовья крупного рогатого скота (64,7%), коров (71,4%), овец и коз (81,6%) содержится в хозяйствах населения и в крестьянских (фермерских) хозяйствах, включая индивидуальных предпринимателей (на соответствующую дату прошлого года – 67,4%, 74,9%, 82,8%).

На долю сельскохозяйственных организаций приходится 78,4% поголовья птицы и 68,4% поголовья свиней (на конец мая 2021 г. – 77,6% и 71,9% соответственно).

На конец мая в сравнении с соответствующей датой прошлого года, поголовье крупного рогатого скота в сельхозорганизациях увеличилось на 4,9%, в том числе коров – на 8,1 процента. Численность свиней сократилась на 8,0%, овец и коз – на 2,8, поголовье птицы – на 2,1 процента.

¹ В сопоставимой оценке.

Поголовье скота и птицы

на конец отчетного периода; тыс. голов

	Крупный рогатый скот		В т.ч. коровы		Свиньи		Овцы и козы		Птица (млн голов)	
	хозяйства всех категорий	в т.ч. сельхозорганизации	хозяйства всех категорий	в т.ч. сельхозорганизации	хозяйства всех категорий	в т.ч. сельхозорганизации	хозяйства всех категорий	в т.ч. сельхозорганизации	хозяйства всех категорий	в т.ч. сельхозорганизации
январь										
2021 г.	279.2	83.0	140.8	34.0	389.0	279.0	1382.5	208.1	23.1	17.9
2022 г.	266.4	89.1	133.5	36.8	377.5	258.0	1199.3	190.2	23.0	18.2
2022 г. в % к 2021 г.	95.4	107.3	94.8	108.3	97.1	92.5	86.7	91.4	99.4	101.3
февраль										
2021 г.	279.4	86.5	139.5	34.2	385.9	279.4	1384.8	212.8	24.2	19.0
2022 г.	267.3	88.4	134.1	37.1	379.9	260.1	1215.4	190.4	23.6	18.8
2022 г. в % к 2021 г.	95.7	102.1	96.1	108.3	98.4	93.1	87.8	89.5	97.5	98.9
март										
2021 г.	284.8	89.7	140.4	34.7	386.2	279.0	1420.1	216.5	24.3	19.1
2022 г.	271.2	90.5	133.9	36.8	381.6	261.6	1239.2	207.7	22.8	17.9
2022 г. в % к 2021 г.	95.2	100.8	95.4	106.1	98.8	93.8	87.3	95.9	93.6	93.8
апрель										
2021 г.	285.6	89.9	140.4	34.5	388.5	279.0	1455.4	236.2	26.4	21.1
2022 г.	275.6	95.0	133.4	37.5	386.0	263.9	1321.9	241.7	23.2	18.3
2022 г. в % к 2021 г.	96.5	105.7	95.0	108.8	99.4	94.6	90.8	102.3	87.9	86.7
май										
2021 г.	285.1	92.9	140.1	35.2	402.0	289.0	1450.3	249.0	24.5	19.0
2022 г.	275.9	97.5	132.9	38.0	388.8	266.0	1314.9	242.0	23.7	18.6
2022 г. в % к 2021 г.	96.8	104.9	94.9	108.1	96.7	92.0	90.7	97.2	96.8	97.9

За январь-май 2022 г., по отношению к январю-маю прошлого года, в хозяйствах всех категорий, производство скота и птицы на убой (в живом весе) выросло на 2,7 тыс. тонн (на 1,3%), надой молока увеличился на 15,1 тыс. тонн (на 7,8%). Производство яиц сократилось на 20,8 млн штук (на 5,6%).

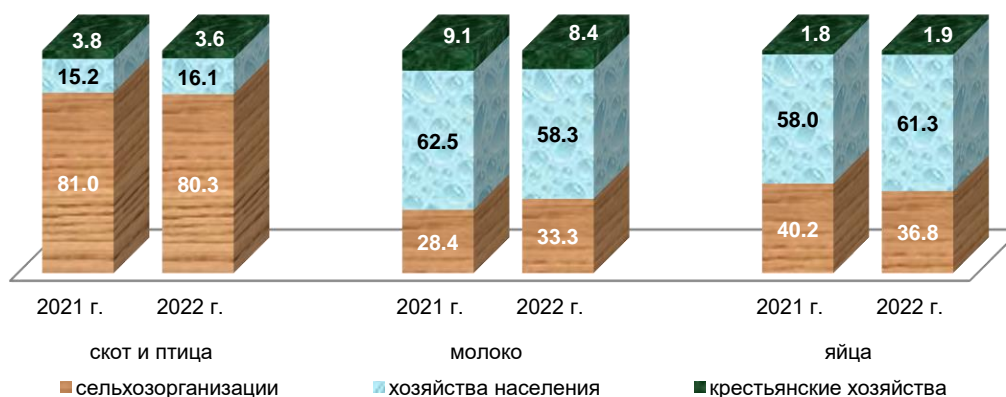
Производство основных видов продукции животноводства в хозяйствах всех категорий за январь-май

тыс. тонн

	2022 г.	2022 г. в % к 2021 г.	Справочно: 2021 г. в % к 2020 г.
Скот и птица на убой (в живом весе)	219.3	101.3	93.0
Молоко	209.6	107.8	97.2
Яйца, млн штук	350.5	94.4	101.4

Доля сельскохозяйственных организаций в общем объеме производства скота и птицы на убой составила 80,3%, в том числе свинины – 72,6%, птицы – 90,2 процента. Хозяйства населения, крестьянские (фермерские) хозяйства, включая индивидуальных предпринимателей, произвели 66,7% молока и 63,2% яиц.

**Удельный вес отдельных категорий хозяйств
в объеме производства продукции животноводства
за январь-май
(в процентах)**



**Производство продукции животноводства в сельскохозяйственных организациях
за январь-май**

тыс. тонн

	2021 г.	2022 г.	Доля в общем объеме производства, в %	2022 г. в % к 2021 г.
Скот и птица на убой (в живом весе)	175.4	176.0	80.3	100.4
Молоко	55.3	69.7	33.3	126.1
Яйца, млн штук	149.1	128.9	36.8	86.4

2.4. СТРОИТЕЛЬСТВО

Строительная деятельность. Объем работ, выполненных в январе-мае 2022 г. по виду экономической деятельности «Строительство», составил 42,7 млрд руб., или 109,1% к январю-маю 2021 года.

**Динамика объема работ, выполненных по виду
экономической деятельности «Строительство»**

	Млн руб.	Индекс физического объема в % к:	
		соответствующему периоду предыдущего года	предыдущему периоду
2021 г.¹			
январь	6827.8	в 4.5 р.	32.9
февраль	5316.9	110.0	77.2
март	7564.7	95.9	140.7
I квартал	19709.4	138.9	41.3
апрель	7198.9	102.6	94.6
май	10086.2	118.5	138.3
январь-май	36994.5	124.6	х
июнь	12063.8	114.9	119.2
II квартал	29348.9	112.7	в 1.5 р.
I полугодие	49058.3	122.1	х
июль	14215.2	111.5	117.4
август	17517.5	112.5	122.7
сентябрь	12828.5	60.0	72.9
III квартал	44561.2	89.9	в 1.5 р.
январь-сентябрь	93619.5	104.4	х
октябрь	8234.6	63.8	63.9
ноябрь	9695.1	63.4	118.0

¹ Данные за 2021 год уточнены в соответствии с Регламентом оценки, корректировки и публикации данных статистического наблюдения за строительством и инвестициями в основной капитал, утвержденным приказом Росстата от 26.09.2016 г. № 544.

	Млн руб.	Индекс физического объема в % к:	
		соответствующему периоду предыдущего года	предыдущему периоду
декабрь	20046.0	90.9	в 2.1 р.
IV квартал	37975.7	75.7	84.5
год	131595.2	94.2	х
2022 г.			
январь	7200.5	98.3	35.6
февраль	4920.6	86.9	68.2
март	5368.4	67.2	108.8
I квартал	17489.5	83.4	45.5
апрель	14312.7	в 1.9 р.	в 2.9 р.
май	10881.4	103.4	75.9
январь-май	42683.6	109.1	х

Жилищное строительство. В январе-мае 2022 года организации всех форм собственности и индивидуальные застройщики построили 7401 квартиру общей площадью 749,0 тыс. квадратных метров, или 143,0% к январю-маю 2021 года.

Динамика ввода в действие общей площади жилых домов¹

	Тыс. м ² общей площади жилых помещений	В % к:	
		соответствующему периоду предыдущего года	предыдущему периоду
2021 г.			
январь	43.1	77.0	20.4
февраль	123.3	в 1.8 р.	в 2.9 р.
март	135.5	в 1.7 р.	109.9
I квартал	301.9	в 1.5 р.	70.9
апрель	121.6	в 1.8 р.	89.7
май	100.3	в 2.7 р.	82.5
январь-май	523.8	в 1.7 р.	х
июнь	146.4	130.7	в 1.5 р.
II квартал	368.3	в 1.7 р.	122.0
I полугодие	670.2	в 1.6 р.	х
июль	201.2	в 1.6 р.	137.4
август	126.3	131.8	62.8
сентябрь	192.1	125.0	в 1.5 р.
III квартал	519.6	137.8	141.1
январь-сентябрь	1189.8	в 1.5 р.	х
октябрь	165.7	в 1.9 р.	86.3
ноябрь	52.0	45.7	31.4
декабрь	71.6	31.9	137.6
IV квартал	289.3	68.0	55.7
год	1479.1	121.0	х
2022 г.			
январь	212.6	в 4.9 р.	в 3.0 р.
февраль	169.8	137.7	79.9
март	126.0	93.0	74.2
I квартал	508.4	в 1.7 р.	в 1.8 р.
апрель	156.8	128.9	124.4
май	83.8	83.5	53.4
январь-май	749.0	143.0	х

¹ Данные приведены с учетом жилых домов, построенных населением на земельных участках, предназначенных для ведения садоводства.

2.5. ТРАНСПОРТ

Коммерческие перевозки грузов и коммерческий грузооборот автомобильного транспорта организаций края (без субъектов малого предпринимательства)

	Май 2022 г.	В % к:		Январь-май 2022 г.	Январь-май 2022 г. в % к январю-маю 2021 г.
		маю 2021 г.	апрелю 2022 г.		
Перевезено грузов, тыс. тонн	180.7	89.0	99.0	823.7	92.0
Грузооборот, млн т-км	66.2	44.0	99.7	292.2	45.4

Динамика перевозок пассажиров и пассажирооборота автомобильного транспорта

	Перевозка пассажиров			Пассажирооборот		
	млн чел.	в % к:		млн пасс.-км	в % к:	
		соответствующему периоду предыдущего года	предыду- щему периоду		соответствующему периоду предыдущего года	предыду- щему периоду
2021 г.						
январь	4.4	39.9	81.6	59.9	48.8	86.3
февраль	4.4	38.9	99.9	75.6	63.0	126.2
март	5.5	50.8	124.3	69.4	65.1	91.8
I квартал	14.3	43.1	х	204.9	58.6	х
апрель	6.6	в 2.7 р.	120.4	73.9	в 5.0 р.	106.5
май	6.4	в 2.1 р.	97.6	72.8	в 2.9 р.	98.5
январь-май	27.4	70.6	х	351.6	90.3	х
июнь	6.0	128.3	93.4	71.4	в 1.8 р.	98.2
I полугодие	33.4	76.8	х	423.0	98.4	х
июль	6.2	115.6	102.8	73.7	115.2	103.2
август	6.5	121.8	105.2	73.6	94.7	99.9
сентябрь	7.2	130.9	110.4	80.5	97.0	109.3
январь-сентябрь	53.3	89.3	х	650.9	99.4	х
октябрь	7.1	128.2	99.2	77.2	105.1	95.8
ноябрь	7.5	136.2	105.7	74.1	102.5	96.1
декабрь	7.4	136.8	98.3	73.4	105.7	99.1
январь-декабрь	75.3	98.9	х	875.6	100.7	х
2022 г.						
январь	6.2	140.5	83.8	62.9	105.1	85.6
февраль	5.9	132.5	94.3	67.6	89.4	107.5
март	6.5	118.8	111.5	73.5	105.9	108.7
I квартал	18.6	129.7	х	204.0	99.5	х
апрель ¹	6.2	94.3	95.5	73.3	99.2	99.8
май	6.1	94.3	97.6	80.6	111.0	110.1
январь-май	30.9	112.8	х	358.0	101.8	х

3. РЫНОК ТОВАРОВ И УСЛУГ

3.1. РОЗНИЧНАЯ ТОРГОВЛЯ

Оборот розничной торговли в мае 2022 г. составил 47,9 млрд рублей, что в сопоставимых ценах составляет 84,5% к соответствующему периоду прошлого года, в январе-мае 2022 г. – 244,6 млрд рублей и 93,0%, соответственно.

¹ Данные изменены за счет уточнения респондентами ранее представленной информации.

Динамика оборота розничной торговли

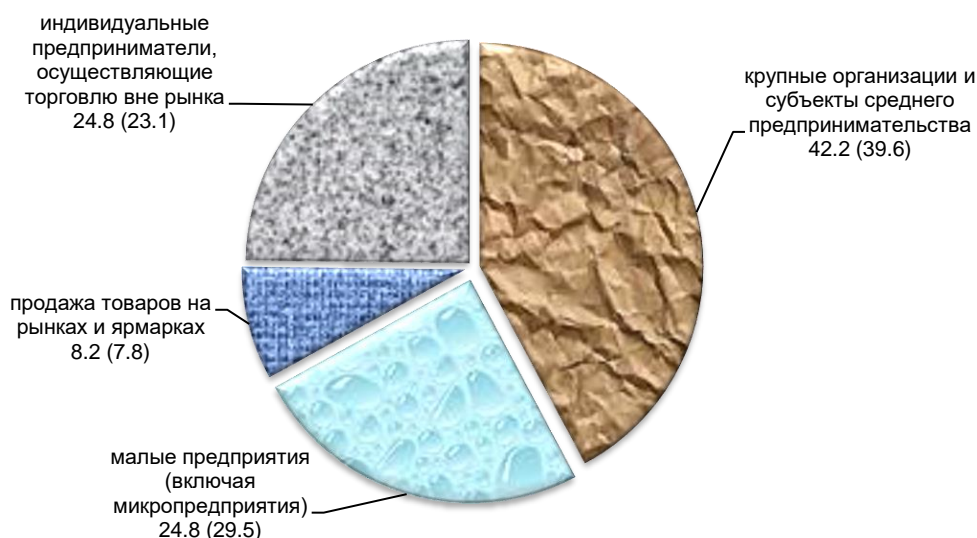
	Млн рублей	Индекс физического объема в % к:	
		соответствующему периоду предыдущего года	предыдущему периоду
2021 г.			
январь	42700.7	95.7	72.8
февраль	42705.3	94.9	98.9
март	46522.4	94.3	108.5
I квартал	131928.4	94.9	83.6
апрель	47388.1	в 1.6 р	101.1
май	47675.8	143.2	99.5
январь-май	226992.3	112.0	х
июнь	48597.6	108.9	101.1
II квартал	143661.5	132.7	106.3
I полугодие	275589.9	111.4	х
июль	49523.9	101.6	102.3
август	52117.4	103.7	105.0
сентябрь	52109.7	101.7	98.3
III квартал	153751.0	102.4	105.7
январь-сентябрь	429340.9	108.0	х
октябрь	53472.8	101.0	100.6
ноябрь	52940.2	100.1	98.0
декабрь	65576.5	101.1	122.2
IV квартал	171989.5	100.7	107.1
год	601330.5	105.9	х
2022 г.			
январь	47980.5	100.8	72.6
февраль	48406.6	102.1	100.2
март	53318.6	96.5	102.6
I квартал	149705.7	99.7	82.9
апрель	47008.8	82.8	86.8
май	47894.1	84.5	101.4
январь-май	244608.6	93.0	х

В январе-мае 2022 г. оборот розничной торговли на 91,8% формировался торгующими организациями и индивидуальными предпринимателями, осуществляющими деятельность вне рынка, доля розничных рынков и ярмарок составила 8,2% (в январе-мае 2021 г. – 92,2% и 7,8% соответственно).

Оборот розничной торговли торгующих организаций и продажа товаров на розничных рынках и ярмарках

	Млн рублей		Индекс физического объема в % к:			Справочно: январь-май 2021 г. в % к январю-маю 2020 г.
	май 2022 г.	январь-май 2022 г.	апрелю 2022 г.	маю 2021 г.	январю-маю 2021 г.	
Всего	47894.1	244608.6	101.4	84.5	93.0	112.0
в том числе:						
оборот розничной торговли торгующих организаций и индивидуальных предпринимателей вне рынка	43885.2	224667.4	101.4	83.9	92.6	111.3
продажа товаров на розничных рынках и ярмарках	4008.9	19941.2	102.0	91.8	97.7	120.4

**Структура формирования оборота розничной торговли по хозяйствующим субъектам
в январе-мае 2022 г. (2021 г.)**
(в процентах к итогу, в фактически действовавших ценах)



В январе-мае 2022 г. в структуре оборота розничной торговли удельный вес пищевых продуктов, включая напитки, и табачных изделий составил 48,8%, непродовольственных товаров – 51,2% (в январе-мае 2021 г. – 47,6% и 52,4% соответственно).

**Динамика оборота розничной торговли пищевыми продуктами,
включая напитки, и табачными изделиями, непродовольственными товарами**

	Пищевые продукты, включая напитки, и табачные изделия			Непродовольственные товары		
	млн рублей	индекс физического объема в % к:		млн рублей	индекс физического объема в % к:	
		соответствующему периоду предыдущего года	предыдущему периоду		соответствующему периоду предыдущего года	предыдущему периоду
2021 г.						
январь	20061.4	93.5	73.7	22639.3	97.7	72.1
февраль	20459.4	94.0	100.0	22245.9	95.6	97.9
март	21982.5	92.6	107.1	24539.9	95.8	109.8
I квартал	62503.3	93.3	86.6	69425.1	96.3	81.1
апрель	22701.5	124.0	102.3	24686.6	в 2.0 р	100.0
май	22875.3	123.6	99.3	24800.5	в 1.7 р	99.7
январь-май	108080.1	104.2	х	118912.2	119.9	х
июнь	23195.3	114.8	99.8	25402.3	104.2	102.3
II квартал	68772.1	120.6	106.4	74889.4	в 1.5 р	106.2
I полугодие	131275.4	105.9	х	144314.5	116.8	х
июль	23672.4	107.8	103.4	25851.5	96.6	101.3
август	23600.1	105.4	100.4	28517.3	102.5	109.2
сентябрь	23711.4	103.1	98.0	28398.3	100.7	98.6
III квартал	70983.9	105.4	102.7	82767.1	100.0	108.6
январь-сентябрь	202259.3	105.7	х	227081.6	110.1	х
октябрь	24573.4	101.0	100.5	28899.4	101.0	100.7
ноябрь	24146.4	99.6	97.1	28793.8	100.6	98.7
декабрь	31149.7	100.3	126.2	34426.8	101.8	118.8
IV квартал	79869.5	100.2	106.0	92120.0	101.2	108.1
год	282128.9	104.2	х	319201.6	107.4	х
2022 г.						
январь	23161.5	100.2	73.6	24819.0	101.3	71.7
февраль	22967.8	98.0	97.8	25438.8	105.8	102.4

	Пищевые продукты, включая напитки, и табачные изделия			Непродовольственные товары		
	млн рублей	индекс физического объема в % к:		млн рублей	индекс физического объема в % к:	
		соответствующему периоду предыдущего года	предыдущему периоду		соответствующему периоду предыдущего года	предыдущему периоду
март	25602.8	96.1	105.0	27715.8	96.8	100.5
I квартал	71732.1	98.0	84.7	77973.6	101.2	81.2
апрель	23698.9	85.0	90.4	23309.9	80.8	83.5
май	24014.2	86.5	101.0	23880.0	82.5	101.9
январь-май	119445.2	92.9	х	125163.4	93.0	х

3.2. РЫНОК ПЛАТНЫХ УСЛУГ НАСЕЛЕНИЮ

В мае 2022 года, по оперативным данным, населению края оказано платных услуг на 17,3 млрд рублей, или 103,9% (в сопоставимых ценах) к маю предыдущего года.

Динамика объема платных услуг населению

	Млн рублей	В % к соответствующему периоду предыдущего года ¹
2021 г.		
январь-декабрь	181967.3	113.6
2022 г.		
январь	15242.9	105.8
февраль	14826.4	105.1
март	16575.7	103.6
I квартал	46645.0	104.6
апрель ²	17726.7	101.7
май	17343.1	103.9
январь-май	81714.8	103.8

Объем платных услуг населению по видам

	Май 2022 г.				Январь-май 2022 г. в % к январю-маю 2021 г.
	млн рублей	в % к:			
		маю 2021 г.	апрелю 2022 г.	итогу	
Платные услуги	17343.1	103.9	98.1	100.0	103.8
в том числе:					
бытовые	2259.7	101.7	94.4	13.0	108.1
транспортные	2346.8	120.4	116.2	13.5	109.1
почтовой связи; и курьерские	61.9	87.0	95.4	0.4	98.1
из них услуги курьерской доставки	0.3	... ³	72.2	0.0	... ³
телекоммуникационные	1684.2	93.2	96.5	9.7	100.2
жилищные	640.3	92.0	107.5	3.7	92.2
коммунальные	4134.8	101.4	90.9	23.8	99.5
культуры	138.2	126.6	106.5	0.8	113.9
туристские	130.1	92.0	113.9	0.8	79.6
физической культуры и спорта	78.7	117.1	98.6	0.5	118.5
из них услуги фитнес-центров и спортивных клубов	1.8	... ³	87.2	0.0	... ³

¹ Данные за 2021 год уточнены после получения итогов годового сплошного статистического наблюдения за организациями, не относящимися к субъектам малого предпринимательства, ежегодных выборочных обследований малых предприятий, микропредприятий и индивидуальных предпринимателей.

² Данные изменены за счет уточнения респондентами ранее предоставленной информации.

³ Статистическое наблюдение осуществляется с января 2022 года.

	Май 2022 г.				Январь-май 2022 г. в % к январю-маю 2021 г.
	млн рублей	в % к:			
		маю 2021 г.	апрелю 2022 г.	итогу	
медицинские	1324.9	110.1	88.8	7.6	106.2
гостиниц и аналогичных средств размещения	143.1	128.0	95.3	0.8	120.2
специализированных коллективных средств размещения	2842.2	100.8	96.0	16.4	104.9
из них услуги санаторно-курортных организаций	2549.4	101.1	95.7	14.7	104.3
ветеринарные	63.7	100.9	92.1	0.4	105.3
юридические	101.0	105.1	99.0	0.6	105.2
системы образования	1049.4	111.6	116.2	6.1	111.0
услуги, предоставляемые гражданам пожилого возраста и инвалидам	68.8	110.2	100.6	0.4	115.8
прочие платные услуги	275.3	118.0	102.3	1.5	121.2
из них электронные услуги и сервисы в области информационно-коммуникационных технологий ¹	3.2	... ²	100.0	0.0	... ²

Объем бытовых услуг населению по видам

	Май 2022 г.				Январь-май 2022 г. в % к январю-маю 2021 г.
	млн рублей	в % к:			
		маю 2021 г.	апрелю 2022 г.	итогу	
Бытовые услуги	2259.7	101.7	94.4	100.0	108.1
в том числе:					
ремонт, окраска и пошив обуви	27.3	110.1	98.1	1.2	109.6
ремонт и пошив швейных, меховых и кожаных изделий, головных уборов и изделий текстильной галантереи, ремонт, пошив и вязание трикотажных изделий	118.4	100.7	94.1	5.2	104.9
ремонт и техническое обслуживание бытовой радиоэлектронной аппаратуры, бытовых машин и приборов, ремонт и изготовление металлоизделий	149.4	135.9	92.1	6.6	103.8
техобслуживание и ремонт транспортных средств, машин и оборудования	609.0	97.5	92.2	26.9	109.7
изготовление и ремонт мебели	23.9	116.9	85.6	1.1	100.9
химическая чистка и крашение, услуги прачечных	4.8	137.8	99.3	0.2	126.4
ремонт и строительство жилья и других построек	726.2	96.1	92.3	32.2	107.6
услуги фотоателье	34.4	103.8	98.0	1.5	108.1
услуги саун, бань и душевых	73.2	114.3	103.1	3.2	110.0
парикмахерские и косметические услуги	344.4	104.0	98.2	15.2	110.8
услуги по аренде, лизингу и прокату	2.6	103.5	106.4	0.1	106.4
ритуальные услуги	92.8	101.6	106.7	4.1	97.3
прочие бытовые услуги	53.3	116.2	101.3	2.5	117.1

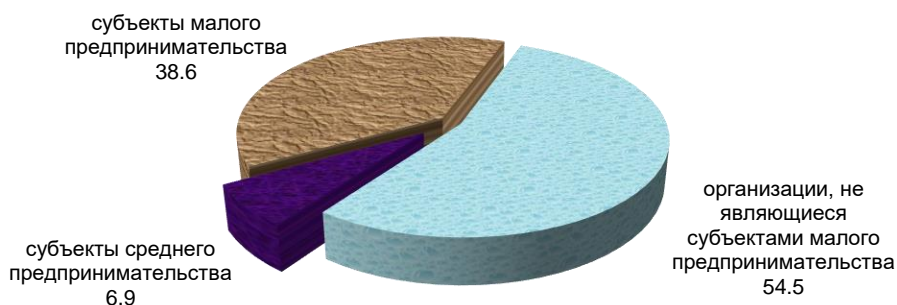
3.3. ОПТОВАЯ ТОРГОВЛЯ

Оборот оптовой торговли организаций всех видов деятельности за январь-май 2022 года составил 307,5 млрд руб., индекс физического объема к соответствующему периоду 2021 года – 91,3 процента.

¹ Включает платные подписки на онлайн кинотеатры и игровые сервисы, пользование услугами облачных хранилищ данных.

² Статистическое наблюдение осуществляется с января 2022 года.

Структура оборота оптовой торговли
за январь-май 2022 года
(в процентах к итогу)



4. ВНЕШНЕЭКОНОМИЧЕСКИЕ СВЯЗИ

4.1. ВНЕШНЕТОРГОВЫЙ ОБОРОТ

Внешнеторговый оборот края¹ за 2021 год составил 2249,6 млн долларов США, в том числе экспорт – 1510,9 млн долларов США, импорт – 738,7 млн долларов США. Положительное сальдо торгового баланса сложилось в сумме 772,2 млн долларов (за 2020 г. – 489,0 млн долларов).

Внешнеторговый оборот
в 2021 году

	Внешнеторговый оборот		В том числе:				Удельный вес во внешнеторговом обороте, в %
	млн долл. США	в % к 2020 г.	экспорт		импорт		
			млн долл. США	в % к 2020 г.	млн долл. США	в % к 2020 г.	
Всего	2249.6	138.2	1510.9	142.8	738.7	129.7	100.0
в том числе:							
страны дальнего зарубежья	1691.5	147.9	1082.6	в 1.5 р.	608.9	138.3	75.2
государства – участники СНГ	558.1	115.2	428.3	120.6	129.8	100.4	24.8

Товарная структура экспорта и импорта
в 2021 году

	Экспорт	В том числе:		Импорт	В том числе:	
		млн долларов США	в % к 2020 г.		млн долларов США	в % к 2020 г.
Продовольственные товары и сельскохозяйственное сырье	506.8	280.8	226.0	47.4	40.2	7.2
Минеральные продукты	52.6	48.1	4.5	12.1	8.0	4.1
Продукция химической промышленности, каучук	797.7	660.3	137.4	122.9	105.8	17.1
Кожевенное сырье, пушнина и изделия из них	2.4	1.7	0.6	7.5	5.9	1.6
Древесина, целлюлозно-бумажные изделия	4.0	1.4	2.6	9.7	7.2	2.5
Текстиль, текстильные изделия и обувь	6.1	3.8	2.3	26.8	14.6	12.2

¹ По данным ФТС России, с учетом данных взаимной торговли со странами ЕАЭС, в соответствии с пунктом 13 Порядка ведения таможенной статистики внешней торговли Российской Федерации по субъектам Российской Федерации, утвержденных приказом ФТС России от 18 июля 2011г. № 1470.

	Экспорт	В том числе:		Импорт	В том числе:	
		страны дальнего зарубежья	государ- ства – участники СНГ		страны дальнего зарубежья	государ- ства – участники СНГ
Драгоценные камни, драгоценные металлы и изделия из них	57.9	57.6	0.3	1.3	1.3	0.0
Металлы и изделия из них	25.7	14.8	10.9	75.9	65.3	10.6
Машины, оборудование и транспортные средства	24.9	4.6	20.3	377.9	311.7	66.2
Прочие товары	32.8	9.5	23.3	57.2	48.9	8.3

5. ЦЕНЫ

Индексы цен и тарифов

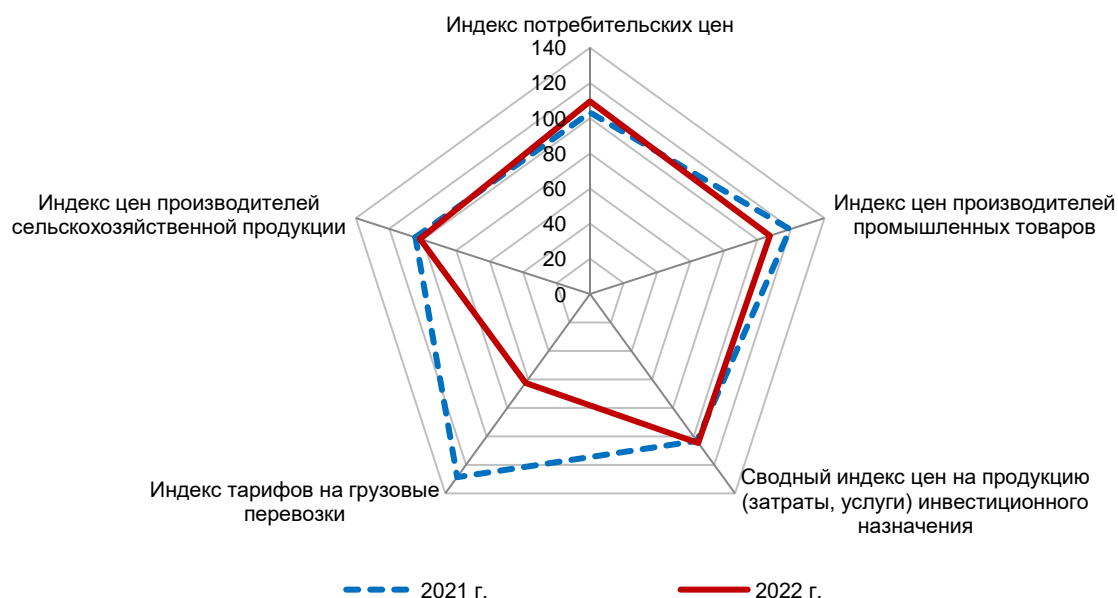
на конец периода, в процентах

	Май 2022 г. к:		Справочно: май 2021 г. к декабрю 2020 г.
	апрелю 2022 г.	декабрю 2021 г.	
Индекс потребительских цен	99.9	109.5	103.2
Индекс цен производителей промышленных товаров ¹	100.03	107.4	119.4
Сводный индекс цен на продукцию (затраты, услуги) инвестиционного назначения	98.5	104.6	103.1
Индекс тарифов на грузовые перевозки	100.0	62.5	128.6
Индекс цен производителей сельскохозяйственной продукции	101.3	101.7	104.4

Индексы цен и тарифов

в мае 2021 и 2022 годов

(на конец периода, в % к декабрю предыдущего года)



5.1. ПОТРЕБИТЕЛЬСКИЕ ЦЕНЫ

В мае 2022 г. по сравнению с предыдущим месяцем индекс потребительских цен составил 99,9 процента.

¹ Промышленные товары, предназначенные для реализации на внутреннем рынке.

Индексы потребительских цен и тарифов на товары и услуги

на конец периода к концу предыдущего периода; в процентах

	Индекс потреби- тельских цен	В том числе:			Базовый индекс потреби- тельских цен (БИПЦ)
		продовольствен- ные товары	непродоволь- ственные товары	услуги	
2021 г.					
январь	100.5	101.0	100.4	100.02	100.3
февраль	101.0	101.9	100.4	100.6	100.5
март	100.2	100.3	100.5	99.7	100.4
I квартал	101.6	103.2	101.3	100.3	101.2
апрель	100.6	100.9	100.6	100.3	100.5
май	100.9	101.5	100.8	100.4	101.4
май 2021 г. к декабрю 2020 г.	103.2	105.6	102.7	101.1	103.1
июнь	100.7	101.5	100.2	100.2	100.4
II квартал	102.2	103.9	101.6	100.9	102.2
июль	100.1	98.6	100.6	101.3	100.4
август	100.8	99.3	101.0	102.1	100.6
сентябрь	100.6	102.4	101.0	98.2	101.4
III квартал	101.4	100.3	102.6	101.6	102.3
октябрь	101.4	103.1	101.0	99.9	101.0
ноябрь	101.0	101.3	100.9	100.7	101.2
декабрь	101.1	102.3	100.7	100.04	100.9
IV квартал	103.5	106.8	102.6	100.6	103.1
декабрь 2021 г. к декабрю 2020 г.	109.0	114.8	108.4	103.5	109.3
2022 г.					
январь	100.8	101.0	100.6	100.9	100.7
февраль	101.3	101.4	100.2	102.4	100.8
март	105.9	106.5	108.2	103.3	107.7
I квартал	108.2	109.1	109.0	106.7	109.3
апрель	101.3	102.4	100.8	100.7	101.5
май	99.9	100.3	100.6	98.8	100.5
май 2022 г. к декабрю 2021 г.	109.5	112.0	110.4	106.2	111.5

В мае т. г. среди наблюдаемых продовольственных товаров цены на смеси молочные для детского питания выросли на 7,7%, консервы рыбные в томатном соусе – на 6,2%, маргарин – на 4,9%, шоколад – на 4,7%, чай зеленый – на 4,5%, кофе натуральный в зернах и молотый – на 3,6%, соль поваренную пищевую – на 3,5%, творог – на 3,4%, колбасу сырокопченую – на 2,9%, сахар-песок – на 2,9%, печень говяжью – на 2,8%, рыбу мороженую разделанную (кроме лососевых пород) – на 2,7%, масло подсолнечное, масло сливочное – на 1,8-2,5%, хлопья из злаков – на 2,2%, молоко питьевое цельное пастеризованное 2,5-3,2% жирности – на 2,1%, мясо индейки, говядину бескостную – на 1,7-2,0%, рыбу живую и охлажденную – на 1,7 процента.

Из плодоовощной продукции цены увеличились на яблоки – на 17,0%, лимоны – на 13,9%, картофель – на 7,5%, овощи замороженные – на 4,3%, ягоды замороженные – на 2,1%, бананы – на 0,8%, апельсины – на 0,6 процента. В тоже время цены на помидоры, капусту белокочанную и огурцы свежие снизились на 15,2-24,7%, морковь, свеклу столовую – на 11,3-11,5%, чеснок – на 8,6%, виноград, орехи, груши – на 1,9-3,1%, лук репчатый – на 1,5 процента.

На большинство видов круп и бобовых отмечался рост цен. Из них цены на крупу манную, горох и фасоль повысились – на 7,3-8,6%, крупы овсяную и перловую, гречневую-ядрица – на 4,2-5,7%, овсяные хлопья «Геркулес» – на 2,6%, рис шлифованный – на 2,2 процента.

Одновременно зафиксировано снижение цен на яйца куриные на 11,6%, какао – на 4,8%, консервы мясные для детского питания – на 3,6%, филе сельди соленое – на 2,1%, молоко сгущенное с сахаром – на 1,8%, вермишель и макаронные изделия из пшеничной муки высшего сорта – на 1,3-1,6%, кур охлажденных и мороженых, баранину (кроме бескостного мяса) – на 1,1-1,2%, муку пшеничную – на 0,9%, масло оливковое – на 0,2 процента.

**Максимальное и минимальное изменение цен на отдельные виды
продовольственных товаров
в мае 2022 года**

в процентах к предыдущему месяцу

Наименование группы товаров	Индекс цен в среднем по группе	Максимальное и минимальное изменение цен внутри группы	
		Товары	индекс цен
Мясопродукты	100.3	Колбаса сырокопченая, кг	102.9
		Консервы мясные для детского питания, кг	96.4
Рыбопродукты	101.1	Консервы рыбные в томатном соусе, кг	106.2
		Филе сельди соленое, кг	97.9
Масло и жиры	102.5	Маргарин, кг	104.9
		Масло оливковое, л	99.8
Молоко и молочная продукция	101.6	Смеси сухие молочные для детского питания, кг	107.7
		Молоко питьевое цельное пастеризованное 2,5-3,2% жирности, л	102.1
		Молоко сгущенное с сахаром, кг	98.2
Хлеб и хлебобулочные изделия	100.2	Хлопья из злаков (сухие завтраки), кг	102.2
		Хлеб из ржаной муки и из смеси муки ржаной и пшеничной, кг	98.4
Макаронные и крупяные изделия	101.7	Горох и фасоль, кг	108.6
		Макаронные изделия из пшеничной муки высшего сорта, кг	98.4
Фруктовоовощная продукция, включая картофель	95.5	Яблоки, кг	117.0
		Картофель, кг	107.5
		Лук репчатый, кг	98.5
		Огурцы свежие, кг	75.3
Алкогольные напитки	101.0	Пиво, л	103.1
		Водка крепостью 40% об. спирта и выше, л	98.7

**Стоимость условного (минимального) набора продуктов питания
в мае 2022 года
(в расчете на одного человека в месяц)**

	Рублей	Изменение стоимости, в % к:	
		апрелю 2022 г.	декабрю 2021 г.
Ставропольский край	6158.85	100.3	114.4
<i>Справочно:</i>			
Российская Федерация	6335.29	101.3	118.8
Северо-Кавказский федеральный округ	6103.22	101.2	119.0

**Максимальное и минимальное изменение цен на отдельные виды
непродовольственных товаров
в мае 2022 года**

в процентах к предыдущему месяцу

Наименование группы товаров	Индекс цен в среднем по группе	Максимальное и минимальное изменение цен внутри группы	
		товары	индекс цен
Одежда и белье	101.9	Куртка мужская без утеплителя (ветровка), шт.	107.9
		Сорочка верхняя для мальчиков школьного возраста, шт.	97.2
Трикотажные изделия	101.2	Трусы женские, шт.	107.2
		Футболка детская, шт.	96.7
Обувь кожаная, текстильная и комбинированная	100.7	Туфли женские летние, босоножки, пара	106.5
		Полуботинки мужские с верхом из искусственной кожи, пара	97.9
Моющие и чистящие средства	101.1	Мыло туалетное, 100 г	107.8
		Порошок стиральный, кг	99.6

Наименование группы товаров	Индекс цен в среднем по группе	Максимальное и минимальное изменение цен внутри группы	
		товары	индекс цен
Электротовары и другие бытовые приборы	99.7	Холодильник двухкамерный, емкостью 250-360 л, шт.	107.5
		Электропылесос напольный, шт.	92.3
Мебель	100.4	Стол рабочий кухонный, шт.	104.3
		Диван-кровать, шт.	97.8
Телерадиотовары	96.1	Телевизор, шт.	98.3
		Флеш-накопитель USB, шт.	89.2
Строительные материалы	99.6	Цемент тарированный, 50 кг	102.5
		Кирпич красный, 1000 шт.	97.7

Цены и тарифы на **услуги** в мае 2022 г. по сравнению с апрелем 2022 г. снизились на 1,2% (справочно: в мае 2021 г. по сравнению с апрелем 2021 г. возросли на 0,4%).

Максимальное и минимальное изменение цен (тарифов) на отдельные виды услуг в мае 2022 года

в процентах к предыдущему месяцу

Наименование услуг	Индекс цен (тарифов) в среднем по группе	Максимальное и минимальное изменение цен (тарифов) внутри группы	
		услуги	индекс цен (тарифов)
Бытовые услуги	101.2	Печать цветных фотографий, шт.	106.8
		Ремонт телевизоров цветного изображения, один вид работы	100.0
Услуги пассажирского транспорта	93.8	Услуги аренды автомобилей, час	103.6
		Полет в салоне экономического класса самолета, в расчете на 1000 км пути	83.4
Услуги банков	87.9	Аренда индивидуального банковского сейфа, в расчете на месяц	101.3
		Плата за пользование потребительским кредитом (процентная ставка в стоимостном выражении), руб.	86.8
Услуги страхования	102.3	Годовая стоимость полиса добровольного страхования легкового автомобиля от стандартных рисков (КАСКО), полис	104.4
		Годовая стоимость полиса добровольного страхования жилья от стандартных рисков, полис	100.0
Услуги в сфере зарубежного туризма	88.1	Поездки в отдельные страны Ближнего Востока, поездка	100.9
		Поездки в отдельные страны Средней Азии, поездка	80.7
Экскурсионные услуги	100.2	Экскурсионные туры по России, поездка	100.3
		Экскурсия автобусная, час	100.0
Медицинские услуги	100.5	Удаление зуба под местным обезболиванием, удаление	102.3
		Первичный консультативный прием у врача специалиста, посещение	100.0
Ветеринарные услуги	100.5	Прививка животного, шт.	100.6
		Клинический осмотр животного, посещение	100.4
Услуги связи	100.1	Абонентская плата за телевизионную антенну, месяц	100.4
		Пересылка простого письма внутри России, массой до 20 г, шт.	100.0
Услуги организаций культуры	100.3	Кинотеатры, билет	100.6
		Театры, билет	100.0
Услуги в системе образования	100.02	Занятия на курсах иностранных языков, академический час	101.2
		Обучение в негосударственных общеобразовательных организациях, месяц	100.0

Наименование услуг	Индекс цен (тарифов) в среднем по группе	Максимальное и минимальное изменение цен (тарифов) внутри группы	
		услуги	индекс цен (тарифов)
Услуги физической культуры и спорта	100.6	Клубная карта в фитнес-клуб, месяц	101.6
		Занятия в плавательных бассейнах, месяц	100.0
Посреднические и прочие услуги	101.5	Пользование общественным туалетом, посещение	106.0
		Ксерокопирование документа, лист	100.0

Изменение цен на жилищно-коммунальные услуги в мае 2022 года

Виды жилищно-коммунальных услуг	В % к апрелю 2022 г.
Жилищные и коммунальные услуги (включая аренду квартир)	100.0
Жилищные услуги	100.0
оплата жилья в домах государственного и муниципального жилищных фондов	100.0
аренда однокомнатной квартиры у частных лиц, месяц	100.0
аренда двухкомнатной квартиры у частных лиц, месяц	100.0
услуги гостиниц и прочих мест проживания	100.9
в том числе:	
проживание в гостинице 1* или мотеле, сутки с человека	100.3
проживание в гостинице 2*, сутки с человека	100.0
проживание в гостинице 3*, сутки с человека	102.1
проживание в гостинице 4*-5*, сутки с человека	101.0
проживание в хостеле, сутки с человека	101.4
проживание в студенческом общежитии, месяц	100.0
Коммунальные услуги	100.0

5.2. ЦЕНЫ ПРОИЗВОДИТЕЛЕЙ

Индекс цен производителей промышленных товаров в мае 2022 г. в сравнении с апрелем 2022 г. составил 100,03%, в сравнении с декабрем 2021 г. – 107,4 процента.

Индексы цен производителей промышленных товаров

на конец периода к концу предыдущего периода; в процентах

	Всего	В том числе по видам экономической деятельности:			
		добыча полезных ископаемых	обрабатывающие производства	обеспечение электрической энергией, газом и паром; кондиционирование воздуха	водоснабжение; водоотведение, организация сбора и утилизации отходов, деятельность по ликвидации загрязнений
2021 г.					
январь	101.4	123.3	101.2	99.5	100.3
февраль	104.8	101.8	106.8	99.2	99.9
март	104.7	104.3	105.8	101.3	100.0
I квартал	111.3	130.9	114.3	99.95	100.2
апрель	103.8	126.7	104.2	98.7	100.0
май	103.4	101.4	104.9	98.1	100.0
май 2021 г. к декабрю 2020 г.	119.4	168.1	125.0	96.8	100.2
июнь	98.7	102.0	99.5	94.2	100.0
II квартал	106.0	131.0	108.8	91.2	100.0
июль	99.5	99.2	97.9	106.5	102.1
август	102.0	100.8	101.1	106.4	100.0
сентябрь	102.6	99.7	103.0	101.8	100.0
III квартал	104.0	99.7	101.9	115.2	102.1
октябрь	102.5	76.6	104.8	98.1	100.0

	Всего	В том числе по видам экономической деятельности:			
		добыча полезных ископаемых	обрабатывающие производства	обеспечение электрической энергией, газом и паром; кондиционирование воздуха	водоснабжение; водоотведение, организация сбора и утилизации отходов, деятельность по ликвидации загрязнений
ноябрь	101.1	102.3	101.8	98.1	100.0
декабрь	97.1	97.7	96.3	100.4	100.0
IV квартал	100.6	76.6	102.8	96.6	100.0
декабрь 2021 г. к декабрю 2020 г.	123.4	130.9	130.3	101.5	102.3
2022 г.					
январь	101.0	118.5	100.7	99.7	101.6
февраль	98.5	105.5	97.9	100.4	100.0
март	105.3	102.1	106.2	102.7	100.0
I квартал	104.8	127.6	104.6	102.8	101.6
апрель	102.4	117.8	102.8	97.4	100.0
май	100.03	89.3	100.5	100.04	100.0
май 2022 г. к декабрю 2021 г.	107.4	134.2	108.0	100.2	101.6

Индекс тарифов на грузовые перевозки в мае 2022 г. в сравнении с предыдущим месяцем не изменился.

Индексы тарифов на грузовые перевозки по видам транспорта

на конец периода к концу предыдущего периода; в процентах

	Всего	В том числе:	
		автомобильный	трубопроводный
2021 г.			
январь	105.5	100.6	105.6
февраль	100.2	105.8	100.0
март	100.0	100.0	100.0
I квартал	105.7	106.4	105.6
апрель	121.6	100.0	122.5
май	100.02	100.8	100.0
май 2021 г. к декабрю 2020 г.	128.6	107.2	129.4
июнь	100.03	100.9	100.0
II квартал	121.7	101.7	122.5
июль	91.3	100.0	91.1
август	100.01	100.2	100.0
сентябрь	100.0	100.0	100.0
III квартал	91.3	100.2	91.1
октябрь	126.0	100.0	126.9
ноябрь	100.01	100.5	100.0
декабрь	100.0	100.0	100.0
IV квартал	126.0	100.5	126.9
декабрь 2021 г. к декабрю 2020 г.	148.0	108.9	149.5
2022 г.			
январь	62.5	96.9	61.5
февраль	100.04	100.9	100.0
март	100.0	100.0	100.0
I квартал	62.5	97.8	61.5
апрель	100.03	100.2	100.02
май	100.0	100.0	100.0
май 2022 г. к декабрю 2021 г.	62.5	98.0	61.5

6. ФИНАНСЫ

**Просроченная кредиторская задолженность организаций
по видам экономической деятельности
в апреле 2022 года**

на конец месяца

	Просроченная кредиторская задолженность, млн руб.	Из нее:		
		поставщикам	в бюджеты всех уровней	в государственные внебюджетные фонды
Всего	37174.0	27005.0	5857.7	183.9
в том числе:				
сельское, лесное хозяйство, охота, рыболовство и рыбоводство	383.0	48.7
добыча полезных ископаемых	-
обрабатывающие производства	221.1	68.7
из них:				
производство пищевых продуктов	-	-
производство химических веществ и химических продуктов	140.0	39.2
производство прочей неметаллической минеральной продукции
производство компьютеров, электронных и оптических изделий	-	-
производство электрического оборудования	-	-
обеспечение электрической энергией, газом и паром; кондиционирование воздуха	27456.2	24155.6	-	-
в том числе:				
производство, передача и распределение электроэнергии	-	-
производство и распределение газообразного топлива	-	-
производство, передача и распределение пара и горячей воды; кондиционирование воздуха	832.6	830.4	-	-
водоснабжение; водоотведение, организация сбора и утилизации отходов, деятельность по ликвидации загрязнений	-	-
строительство
торговля оптовая и розничная; ремонт автотранспортных средств и мотоциклов	57.7	57.7	-	-
транспортировка и хранение	-	-
в том числе:				
складское хозяйство и вспомогательная транспортная деятельность	-	-
деятельность по операциям с недвижимым имуществом	32.9	11.1
деятельность профессиональная, научная и техническая
деятельность административная и сопутствующие дополнительные услуги	-	-
образование	106.0	8.1	52.0	...
деятельность в области здравоохранения и социальных услуг	156.3	40.3
предоставление прочих видов услуг	-	-

7. СОЦИАЛЬНАЯ СФЕРА

7.1. ЗАРАБОТНАЯ ПЛАТА

Средняя номинальная заработная плата, начисленная работникам в январе-апреле 2022 г. (по полному кругу организаций, включая субъекты малого предпринимательства), увеличилась в сравнении с январем-апрелем 2021 г. на 10,3%, реальная заработная плата (скорректированная на индекс потребительских цен) снизилась на 2,4 процента.

Динамика номинальной и реальной средней заработной платы

	Средняя номинальная начисленная заработная плата, рублей	В % к: ¹		Реальная заработная плата в % к:	
		соответствующему периоду предыдущего года	предыдущему периоду	соответствующему периоду предыдущего года	предыдущему периоду
2021 г.					
январь	32323.0	104.5	72.9	98.3	72.6
февраль	32659.8	106.0	101.2	99.9	100.2
март	34839.4	107.2	107.7	101.3	107.5
январь-март	33154.3	105.5	х	99.7	х
апрель	35465.4	114.1	99.9	108.0	99.3
январь-апрель	33904.1	108.2	х	102.3	х
май	36453.7	107.4	102.6	101.0	101.7
июнь	38413.7	108.5	105.2	101.4	104.6
январь-июнь	35100.1	108.2	х	102.0	х
июль	37953.3	108.2	98.6	101.3	98.5
август	35988.3	106.9	92.9	99.3	92.2
сентябрь	36150.5	107.6	98.3	99.4	97.7
январь-сентябрь	35809.6	108.5	х	101.8	х
октябрь	36581.2	106.6	99.1	97.7	97.7
ноябрь	37181.9	110.8	101.5	101.6	100.5
декабрь	51073.6	113.5	136.0	104.1	134.6
январь-декабрь	37353.8	109.4	х	102.0	х
2022 г.					
январь	37331.4	114.5	71.7	104.7	71.1
февраль	35273.7	108.7	97.1	99.0	95.8
март	39216.8	110.1	110.6	94.9	104.4
январь-март	37010.1	110.6	х	99.0	х
апрель	38798.9	108.9	98.3	93.1	97.0
январь-апрель	37519.3	110.3	х	97.6	х

Номинальная начисленная заработная плата по видам экономической деятельности² (по полному кругу организаций, включая субъекты малого предпринимательства)

	Январь-апрель 2022 г.		В т.ч. апрель			Отношение к обще-краевому уровню средней заработной платы, %
	рублей	в % к январю-апрелю 2021 г.	рублей	в % к:		
				апрелю 2021 г.	марту 2022 г.	
Всего по краю	37519.3	110.3	38798.9	108.9	98.3	100.0
Сельское, лесное хозяйство, рыболовство и рыбоводство	34137.9	118.4	37592.1	117.3	108.5	91.0
растениеводство, животноводство и предоставление соответствующих услуг в этих областях	34333.4	118.6	37795.0	117.6	108.5	91.5

¹ Темпы роста (снижения) рассчитываются по сопоставимой совокупности организаций отчетного и предыдущих периодов.

² В соответствии с Общероссийским классификатором видов экономической деятельности (ОКВЭД2).

	Январь-апрель 2022 г.		В т.ч. апрель			Отношение к обще-крае- вому уровню средней зароботной платы, %
	рублей	в % к январю- апрелю 2021 г.	рублей	в % к:		
				апрелю 2021 г.	марту 2022 г.	
Добыча полезных ископаемых	46192.1	112.9	35541.3	84.3	70.0	123.1
Обрабатывающие производства	41244.8	114.7	40073.2	104.8	84.9	109.9
Обеспечение электрической энергией, газом и паром; кондиционирование воз- духа	48217.7	107.8	51530.7	110.1	103.4	128.5
Водоснабжение; водоотведение, организация сбора и утилизации отходов, деятельность по ликвидации загрязнений	30540.6	107.8	30586.5	105.3	94.1	81.4
Строительство	33027.5	102.5	35550.4	104.3	103.9	88.0
Торговля оптовая и розничная; ремонт автотранспортных средств и мотоциклов	37555.3	116.5	38549.0	121.4	100.2	100.1
торговля оптовая, кроме оптовой торговли автотранспортными сред- ствами и мотоциклами	42990.7	117.1	44106.7	124.0	100.5	114.6
торговля розничная, кроме торговли автотранспортными средствами и мотоциклами	32817.9	118.6	34184.5	124.2	101.4	87.5
Транспортировка и хранение	44713.7	121.9	49107.7	129.2	112.4	119.2
Деятельность гостиниц и предприятий общественного питания	27434.6	114.3	29380.9	121.1	108.7	73.1
Деятельность в области информации и связи	46644.8	100.8	47314.0	91.1	95.0	124.3
Деятельность финансовая и страховая	44979.7	79.3	47457.9	72.3	93.3	119.9
Деятельность по операциям с недви- жимым имуществом	25345.9	104.0	25941.7	103.6	101.2	67.6
Деятельность профессиональная, научная и техническая	39702.9	95.2	42748.3	94.0	105.2	105.8
Деятельность административная и со- путствующие дополнительные услуги	25283.0	96.8	24617.1	94.0	97.3	67.4
Государственное управление и обеспечение военной безопасности; социальное обеспечение	45028.3	107.0	48822.7	104.9	102.3	120.0
Образование	29906.5	109.9	30334.0	109.5	96.0	79.7
Деятельность в области здравоохра- нения и социальных услуг	35943.8	110.7	35978.8	109.8	96.3	95.8
Деятельность в области культуры, спорта, организации досуга и развлечений	31468.9	106.7	29582.2	104.1	86.0	83.9
Предоставление прочих видов услуг	25593.3	106.8	25613.5	114.3	99.6	68.2

7.2. ЗАНЯТОСТЬ И БЕЗРАБОТИЦА

Динамика численности рабочей силы
(по данным обследования)

	Рабочая сила		В том числе:				Уровень безработицы, %	Безработные, зарегистрированные в государственных учреждениях службы занятости населения (на конец месяца) ¹		Уровень зарегистрированной безработицы (на конец месяца), %
	тыс. человек	в % к соответствующему периоду предыдущего года	занятые		безработные			тыс. человек	в % к соответствующему периоду предыдущего года	
			тыс. человек	в % к соответствующему периоду предыдущего года	тыс. человек	в % к соответствующему периоду предыдущего года				
2021 г.	1374.9	100.2	1302.7	101.2	72.2	85.3	5.3	12.6	15.0	0.9
2022 г.²										
ноябрь 2021 г. - январь 2022 г.	1380.5	100.1	1315.4	102.5	65.1	68.2	4.8	11.7	14.0	0.8
декабрь 2021 г. - февраль 2022 г.	1381.9	100.2	1317.3	102.5	64.6	69.2	4.7	11.4	14.6	0.8
январь-март 2022 г.	1377.8	99.7	1314.4	101.7	63.4	70.4	4.6	11.1	22.0	0.8
февраль-апрель 2022 г.	1375.7	99.7	1314.0	101.5	61.7	72.0	4.5	11.6	32.8	0.8
март-май 2022 г.	1378.9	100.3	1321.0	101.7	57.9	76.5	4.2	11.2	45.1	0.8

Численность работников организаций. В апреле 2022 г. в общей численности занятого населения 575,5 тыс. человек работали на предприятиях и в организациях, из них 420,3 тысячи – штатные работники организаций, не относящихся к субъектам малого предпринимательства.

Число замещенных рабочих мест в организациях, не относящихся к субъектам малого предпринимательства

	Апрель 2022 г., тысяч человек	В % к:		Январь-апрель 2022 г. в % к январю-апрелю 2021 г.
		апрелю 2021 г.	марту 2022 г.	
Средняя численность работников – всего (количество замещенных рабочих мест)	435.7	99.1	99.6	99.5
работники списочного состава (без внешних совместителей)	420.3	99.1	99.7	99.4
внешние совместители	8.0	101.0	99.0	100.3
работники, выполнявшие работы по договорам гражданско-правового характера	7.5	99.9	97.7	105.9

В общем количестве замещенных рабочих мест в организациях на долю работников списочного состава приходилось 96,5 процента.

¹ По данным министерства труда и социальной защиты населения Ставропольского края.

² В целях представительности данных обследования рабочей силы показатели занятости и безработицы приводятся в среднем за последние три месяца.

**Число замещенных рабочих мест в организациях по видам экономической деятельности
за апрель 2022 года
(без субъектов малого предпринимательства)**

	Число замещенных рабочих мест, человек				Всего замещенных рабочих мест в % к апрелю 2021 г.
	всего	в том числе:			
		работники списочного состава (без внешних совместителей)	внешние совместители	работающие по договорам гражданско-правового характера	
Всего по краю	435749	420288	7997	7464	99.1
Сельское, лесное хозяйство, охота, рыболовство, рыбоводство	35416	34342	237	838	98.5
растениеводство и животноводство, предоставление услуг в этих областях	34838	33780	223	835	98.6
Добыча полезных ископаемых	1931	1921	4	7	101.2
Обрабатывающие производства	40662	40250	137	275	101.7
Обеспечение электрической энергией, газом и паром; кондиционирование воздуха	24720	24524	148	48	96.6
Водоснабжение; водоотведение, организация сбора и утилизации отходов, деятельность по ликвидации загрязнений	9860	9795	45	20	97.0
Строительство	6375	5959	63	353	97.4
Торговля оптовая и розничная; ремонт автотранспортных средств и мотоциклов	30482	30062	279	141	110.7
торговля оптовая, кроме оптовой торговли автотранспортными средствами и мотоциклами	9518	9303	144	71	101.2
торговля розничная, кроме торговли автотранспортными средствами и мотоциклами	18978	18823	104	52	115.1
Транспортировка и хранение	26826	26615	79	132	95.7
Деятельность гостиниц и предприятий общественного питания	2157	2129	13	14	99.6
Деятельность в области информации и связи	5689	5223	48	419	104.1
Деятельность финансовая и страховая	8933	6570	35	2329	92.7
Деятельность по операциям с недвижимым имуществом	3185	3024	73	88	107.1
Деятельность профессиональная, научная и техническая	10073	9810	179	84	98.4
Деятельность административная и сопутствующие дополнительные услуги	6786	6551	159	75	104.5
Государственное управление и обеспечение военной безопасности; социальное обеспечение	53325	52783	140	402	98.2
Образование	76801	72328	3220	1253	96.5
Деятельность в области здравоохранения и социальных услуг	81626	78524	2492	610	98.9
Деятельность в области культуры, спорта, организации досуга и развлечений	10078	9243	571	263	102.9
Предоставление прочих видов услуг	825	637	76	112	110.5

Безработица. По информации министерства труда и социальной защиты населения Ставропольского края, на конец мая 2022 г. в качестве безработных в органах службы занятости населения края зарегистрированы 11,2 тыс. человек, из них 7,9 тысячи получали пособие по безработице.

**Динамика численности незанятых и безработных граждан,
зарегистрированных в органах службы занятости населения края**

на конец месяца

	Число незанятых граждан, состоящих на учете в службах занятости, человек	Из них имеют статус безработного:		
		человек	в процентах к:	
			соответствующему месяцу предыдущего года	предыдущему месяцу
2021 г.				
январь	90666	83549	в 8.0 п.	98.8
февраль	85120	78131	в 7.2 п.	93.5
март	56953	50407	в 4.8 п.	64.5
апрель	40431	35283	в 1.7 п.	70.0
май	29119	24775	64.1	70.2
июнь	25220	20818	38.4	84.1
июль	21816	17411	25.3	83.6
август	20425	16085	20.5	92.4
сентябрь	19360	15451	18.5	96.1
октябрь	17380	14113	16.7	91.3
ноябрь	15705	13053	15.6	92.5
декабрь	13889	12649	15.0	96.9
2022 г.				
январь	13521	11660	14.0	92.2
февраль	13258	11399	14.6	97.8
март	13142	11104	22.0	97.4
апрель	13643	11573	32.8	104.2
май	13164	11163	45.1	96.5

В мае 2022 г. в службу занятости за содействием в поиске подходящей работы обратились 3029 незанятых трудовой деятельностью граждан, ищущих работу, 2018 граждан признаны безработными. Сняты с учета 2431 безработных граждан, из них 978 – в связи с трудоустройством.

**Динамика потребности работодателей в работниках, заявленной
в органах службы занятости населения**

на конец месяца

	Заявленная потребность в работниках на конец отчетного периода, человек	Нагрузка незанятого населения на 100 заявленных вакансий:		
		человек	в процентах к:	
			соответствующему месяцу предыдущего года	предыдущему месяцу
2021 г.				
январь	29129	311	в 6.8 п.	128.5
февраль	27966	304	в 6.9 п.	97.7
март	34283	166	в 4.6 п.	54.6
апрель	28932	140	94.6	84.3
май	32771	89	36.9	63.6
июнь	34086	74	23.8	83.1
июль	32553	67	20.3	90.5
август	35267	58	16.1	86.6
сентябрь	34449	56	14.9	96.6
октябрь	34538	50	15.0	89.3
ноябрь	28663	45	16.1	90.0
декабрь	27268	51	21.1	113.3
2022 г.				
январь	25579	53	17.0	103.9

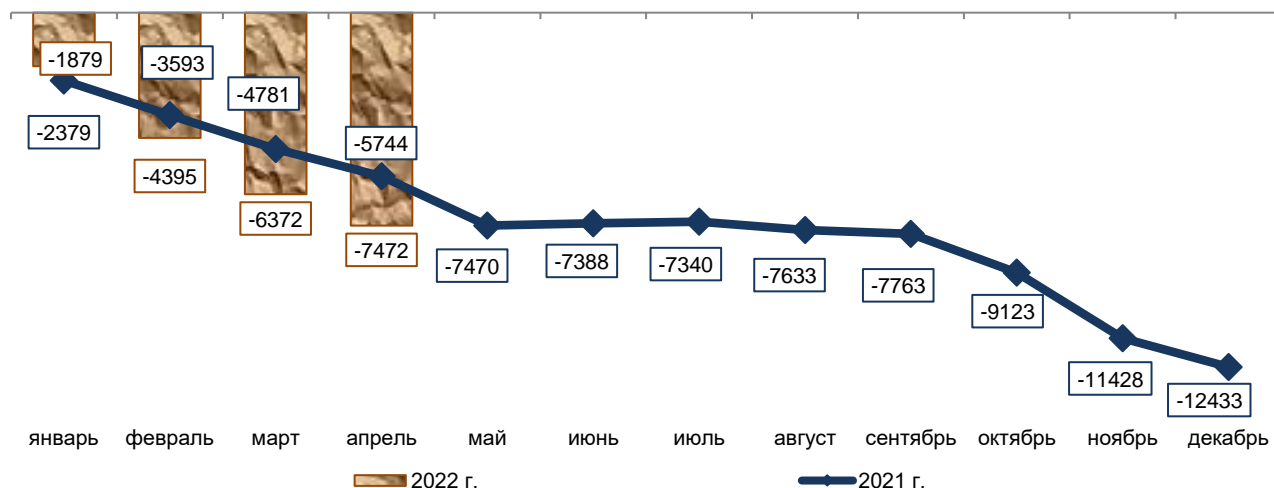
	Заявленная потребность в работниках на конец отчетного периода, человек	Нагрузка незанятого населения на 100 заявленных вакансий:		
		человек	в процентах к:	
			соответствующему месяцу предыдущего года	предыдущему месяцу
февраль	27160	49	16.1	92.5
март	28812	46	27.7	93.9
апрель	27269	50	35.7	108.7
май	28732	46	51.7	92.0

На конец мая 2022 г. из общего числа заявленных работодателями вакансий 17,1 тысяч (59,4%) – по рабочим профессиям, 99,3% с оплатой выше величины прожиточного минимума.

8. ДЕМОГРАФИЯ

Численность населения края на 1 мая 2022 года составила, по оценке, 2772,7 тыс. человек. В январе-апреле отмечается естественная убыль населения 5577 человек и миграционный отток населения 1895 человек.

Общий прирост (убыль) населения Ставропольского края (нарастающим итогом с начала года, человек)



Показатели естественного движения населения за январь-апрель

	Человек			2022 г. в % к 2021 г.	На 1000 человек населения ¹	
	2022 г.	2021 г.	прирост, снижение (-)		2022 г.	2021 г.
Родившихся	7936	8430	-494	94.1	8.7	9.2
Умерших	13513	13508	5	100.0	14.8	14.7
из них детей в возрасте до 1 года	49	41	8	119.5	5.6 ²	4.6 ²
Естественный прирост, убыль (-)	-5577	-5078	х	х	-6.1	-5.5
Зарегистрировано браков, единиц	3564	3369	195	105.8	3.9	3.7
разводов, единиц	3437	3471	-34	99.0	3.8	3.8

В январе-апреле 2022 года на двадцати шести территориях края отмечалось снижение числа родившихся по сравнению с январем-апрелем 2021 года. В целом по краю число умерших превысило число родившихся в 1,7 раза (в январе-апреле 2021 года – в 1,6 раза). Естественный прирост населения был зафиксирован на одной территории края, как в январе-апреле 2021 года.

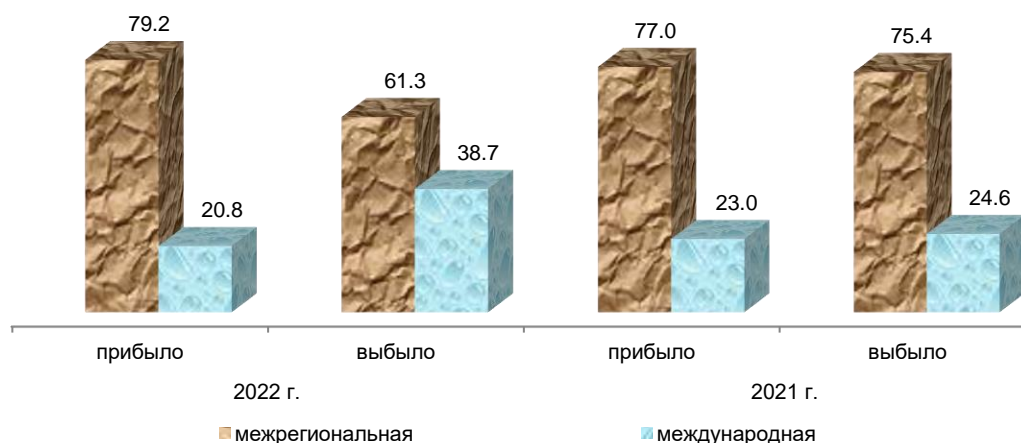
¹ Здесь и далее в разделе приведены показатели ежемесячной оперативной отчетности в пересчете на год.

² На 1000 родившихся живыми.

Число браков, зарегистрированных в органах ЗАГС в январе-апреле текущего года, на 195 больше, чем за соответствующий период прошлого года, число разводов меньше на 34 единицы. На 1000 браков приходится 964 развода (в январе-апреле 2021 года – 1030 разводов).

Миграционные процессы в крае. В январе-апреле 2022 года на территорию Ставропольского края, исключая внутрикраевую миграцию, прибыло 11934 человека, выбыло из края 13829 человек.

Основные потоки внешней миграции
(в % к общему числу прибывших и выбывших)



В январе-апреле 2022 года в крае зарегистрирован миграционный отток населения 1895 человек: по межрегиональной миграции сложился прирост 973 человека, по международной миграции отток составил 2868 человек. В пределах края сменили место жительства 9105 человек. Объем межрегиональной миграции (сумма числа прибывших и выбывших) составил 17919 человек и по сравнению с соответствующим периодом прошлого года сократился на 694 человека, объем международной миграции составил 7844 человека и увеличился на 2019 человек.

Общие итоги миграции населения

	Январь-апрель 2022 г.		Январь-апрель 2021 г.	
	человек	на 10 тыс. человек населения	человек	на 10 тыс. человек населения
Миграция – всего				
прибывшие	21039	230.5	22927	250.0
выбывшие	22934	251.3	23593	257.2
миграционный прирост, снижение (-)	-1895	-20.8	-666	-7.3
в том числе:				
в пределах России (включая внутрикраевую миграцию)				
прибывшие	18551	203.3	20190	220.1
выбывшие	17578	192.6	20505	223.6
миграционный прирост, снижение (-)	973	10.7	-315	-3.4
из нее:				
межрегиональная миграция				
прибывшие	9446	103.5	9149	99.8
выбывшие	8473	92.8	9464	103.2
миграционный прирост, снижение (-)	973	10.7	-315	-3.4
международная миграция				
прибывшие	2488	27.3	2737	29.8
выбывшие	5356	58.7	3088	33.7
миграционный прирост, снижение (-)	-2868	-31.4	-351	-3.8

Международная миграция

человек

	Январь-апрель 2022 г.			Январь-апрель 2021 г.		
	число прибывших	число выбывших	миграционный прирост, снижение (-)	число прибывших	число выбывших	миграционный прирост, снижение (-)
Международная миграция	2488	5356	-2868	2737	3088	-351
в том числе: с государствами-участниками СНГ	2168	4580	-2412	2434	2416	18
в том числе:						
Азербайджан	353	682	-329	323	345	-22
Армения	954	1619	-665	1093	979	114
Беларусь	35	38	-3	36	22	14
Казахстан	118	172	-54	142	88	54
Киргизия	47	108	-61	45	39	6
Республика Молдова	21	61	-40	43	34	9
Таджикистан	134	246	-112	98	120	-22
Туркмения	54	182	-128	62	60	2
Узбекистан	164	661	-497	230	165	65
Украина	288	811	-523	362	564	-202
с другими зарубежными странами	320	776	-456	303	672	-369
в том числе:						
Афганистан	12	114	-102	17	51	-34
Вьетнам	7	115	-108	14	79	-65
Германия	10	9	1	17	14	3
Греция	13	14	-1	22	17	5
Грузия	95	148	-53	115	94	21
Израиль	-	5	-5	2	4	-2
Индия	42	49	-7	6	169	-163
Китай	4	30	-26	4	11	-7
Сирия	9	25	-16	17	13	4
США	5	3	2	2	1	1
Турция	14	26	-12	13	13	-
другие страны	109	238	-129	74	206	-132

В разрезе территорий края максимальный объем миграции зарегистрирован в городских округах: городе Ставрополе – 7473 человека, городе-курорте Пятигорске – 4260 человек, городе-курорте Ессентуки – 2624 человека и Шпаковском муниципальном округе – 1956 человек. Наименее активно миграционные процессы происходили в муниципальных округах: Степновском (объем миграции 324 человека), Туркменском (334 человека), Новоселицком (404 человека) и Арзгирском (432 человека).

В январе-апреле 2022 года на 23 территориях края отмечался миграционный отток населения, максимальный в городском округе городе-курорте Пятигорске (532 человека), муниципальных округах Шпаковском (558 человек) и Предгорном (421 человек). Наибольший прирост населения за счет миграции зарегистрирован в городских округах городе Ставрополе (573 человека), городе-курорте Ессентуки (172 человека) и городе Лермонтове (145 человек).