

**УПРАВЛЕНИЕ
ФЕДЕРАЛЬНОЙ СЛУЖБЫ ГОСУДАРСТВЕННОЙ СТАТИСТИКИ
ПО СЕВЕРО-КАВКАЗСКОМУ ФЕДЕРАЛЬНОМУ ОКРУГУ**

**СОЦИАЛЬНО-ЭКОНОМИЧЕСКОЕ
ПОЛОЖЕНИЕ
СТАВРОПОЛЬСКОГО КРАЯ**

**январь-август 2022 года
(информационно-статистический доклад)**

Ставрополь

В докладе приняты условные обозначения:

г	грамм	м ³	кубический метр
г.	год	млн	миллион
га	гектар	млрд	миллиард
Гкал	гигакалория	пасс.-км	пассажиро-километр
дкл	декалитр	пог. м	погонный метр
долл.	доллар	р.	раз
ед.	единица	руб.	рубль
кВт	киловатт	т	тонна
кВт-ч	киловатт-час	т.г.	текущий год
кг	килограмм	т-км	тонно-километр
км	километр	трлн	триллион
км ²	квадратный километр	тыс.	тысяча
км ³	кубический километр	усл. ед.	условная единица
л	литр	чел.	человек
м	метр	шт.	штука
м ²	квадратный метр	экз.	экземпляр
ц	центнер		
-	явление отсутствует		
...	данных не имеется или информация конфиденциальная		
х	сопоставление невозможно		
0.0	небольшая величина		

В отдельных случаях незначительные расхождения в расчетах относительных величин и в сумме абсолютных показателей объясняются округлением данных.

Ряд показателей, приведенных в докладе, рассчитан с учетом экспертной оценки.

В таблицах, отражающих ежемесячную динамику, показатели за последний месяц в последующем выпуске доклада уточняются по данным ежемесячной статистической отчетности в соответствии с методикой разработки. Относительные показатели в этих таблицах отражены в сопоставимой структуре отчитывающихся предприятий и организаций.

Отдельные данные могут быть уточнены после утверждения их Росстатом.

В соответствии с Федеральным законом от 23.11.2007 № 282-ФЗ «Об официальном статистическом учете и системе государственной статистики в Российской Федерации» Федеральная служба государственной статистики и её территориальные органы, осуществляя полномочия обладателей официальной статистической информации, формируемой субъектами официального статистического учета (чч. 2,10,11 ст.5), обеспечивают к ней доступ путем распространения.

СОДЕРЖАНИЕ

	стр.
1. ОСНОВНЫЕ ЭКОНОМИЧЕСКИЕ И СОЦИАЛЬНЫЕ ПОКАЗАТЕЛИ	4
СВОДНЫЕ ИТОГИ	4
2. ПРОИЗВОДСТВО ТОВАРОВ И УСЛУГ	5
2.1. ОБОРОТ ОРГАНИЗАЦИЙ ПО ВИДАМ ЭКОНОМИЧЕСКОЙ ДЕЯТЕЛЬНОСТИ	5
2.2. ПРОМЫШЛЕННОЕ ПРОИЗВОДСТВО	6
2.3. СЕЛЬСКОЕ ХОЗЯЙСТВО	10
2.4. СТРОИТЕЛЬСТВО	13
2.5. ТРАНСПОРТ	14
3. РЫНОК ТОВАРОВ И УСЛУГ	15
3.1. РОЗНИЧНАЯ ТОРГОВЛЯ	15
3.2. РЫНОК ПЛАТНЫХ УСЛУГ НАСЕЛЕНИЮ	18
3.3. ОПТОВАЯ ТОРГОВЛЯ	20
4. ИНВЕСТИЦИОННАЯ ДЕЯТЕЛЬНОСТЬ	20
4.1. ИНВЕСТИЦИИ В ОСНОВНОЙ КАПИТАЛ	20
5. ЦЕНЫ	21
5.1. ПОТРЕБИТЕЛЬСКИЕ ЦЕНЫ	22
5.2. ЦЕНЫ ПРОИЗВОДИТЕЛЕЙ	25
6. ФИНАНСЫ	27
7. СОЦИАЛЬНАЯ СФЕРА	28
7.1. ЗАРАБОТНАЯ ПЛАТА	28
7.2. ЗАНЯТОСТЬ И БЕЗРАБОТИЦА	30
8. ДЕМОГРАФИЯ	33

1. ОСНОВНЫЕ ЭКОНОМИЧЕСКИЕ И СОЦИАЛЬНЫЕ ПОКАЗАТЕЛИ СВОДНЫЕ ИТОГИ

	Август 2022 г.			Январь-август 2022 г.		Справочно: январь-август 2021 г. в % к январю-августу 2020 г.
	фактически	в % к:		фактически	в % к январю- августу 2021 г.	
		августу 2021 г.	июлю 2022 г.			
Индекс промышленного производства ¹	х	100.6	116.4	х	98.7	115.7
Продукция сельского хозяйства, ² млн рублей	59884.0	107.8	х	191484.0	106.1	124.4
Объем работ, выполненных по виду деятельности «Строитель- ство», млн рублей	9654.6	53.1	90.8	75411.4	89.2	118.0
Ввод в действие жилых домов за счет всех источников финан- сирования ³ , тыс. м ² общей площади	121.4	96.1	71.7	1164.4	116.7	в 1.6 р.
Инвестиции в основной капитал по полному кругу организаций за январь-июнь 2022 года, млн руб.	х	х	х	97729.1	99.7	119.8
Коммерческий грузооборот авто- мобильного транспорта органи- заций (без субъектов малого предпринимательства), млн т-км	114.0	81.8	98.8	619.0	57.8	в 3.0 р.
Оборот розничной торговли, млн рублей	52391.7	87.0	105.2	394546.5	90.1	108.9
Объем платных услуг населению, млн рублей	17867.0	105.6	107.5	132944.9	103.5	117.7
Индекс потребительских цен	х	112.8	99.3	х	108.4 ⁴	104.7 ⁴
Индекс цен производителей промышленных товаров, реали- зуемых на внутренний рынок	х	106.5	97.8	х	102.2 ⁴	119.6 ⁴
Среднемесячная начисленная за- работная плата одного работника ⁵						
-номинальная, рублей	41425.0	106.7	96.3	39175.5	109.7	108.2
-реальная	х	93.2	96.0	х	96.4	101.9
Общая численность безработных, тыс. человек	х	х	х	57.4 ⁶	90.4 ⁷	63.5 ⁸
Численность официально заре- гистрированных безработных на конец периода, тыс. человек	10.0	62.0	95.8	х	х	16.1 ⁹

¹ Индекс промышленного производства исчисляется по видам деятельности «Добыча полезных ископаемых», «Обрабатывающие производства», «Обеспечение электрической энергией, газом и паром; кондиционирование воздуха», «Водоснабжение; водоотведение, организация сбора и утилизации отходов, деятельность по ликвидации загрязнений» на основе данных о динамике производства важнейших товаров-представителей (в натуральном и стоимостном выражении).

² Суммарный объем продукции по видам деятельности «растениеводство», «животноводство», «растениеводство в сочетании с животноводством».

³ С учетом жилых домов, построенных на земельных участках, предназначенных для ведения гражданами садоводства

⁴ Конец периода к декабрю предыдущего года.

⁵ Соответственно за июль и январь-июль.

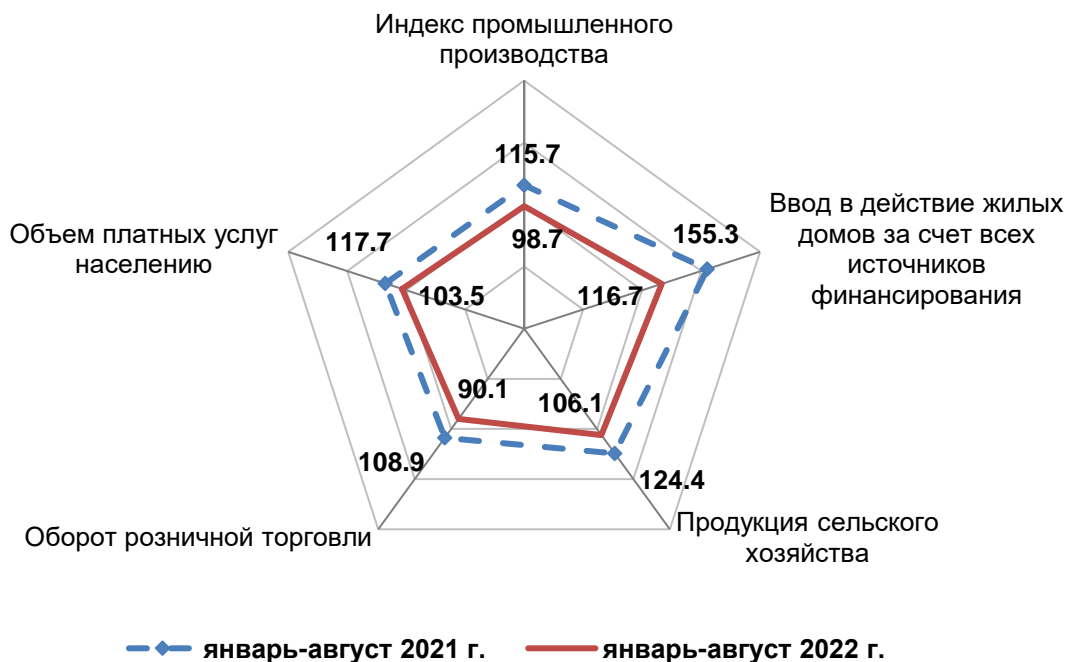
⁶ Тыс. человек, июль-август 2022 года.

⁷ В % к июню-августу 2021 года.

⁸ Тыс. человек, июль-август 2021 года.

⁹ Тыс. человек, соответствующий период 2021 года.

Изменение основных показателей производства товаров и услуг
в январе-августе 2021-2022 гг.
(в % к соответствующему периоду предыдущего года)



2. ПРОИЗВОДСТВО ТОВАРОВ И УСЛУГ

2.1. ОБОРОТ ОРГАНИЗАЦИЙ ПО ВИДАМ ЭКОНОМИЧЕСКОЙ ДЕЯТЕЛЬНОСТИ

в действующих ценах, миллионов рублей

	Январь-август 2022 г.	В % к январю-августу 2021 г.
Всего	1404371.1	111.1
в том числе организации с основным видом деятельности:		
Сельское, лесное хозяйство, охота, рыболовство и рыбоводство	77928.7	105.1
из него:		
сельское хозяйство	74064.2	102.8
рыболовство и рыбоводство	151.1	92.7
Добыча полезных ископаемых	29327.8	в 1.5 р.
в том числе:		
добыча сырой нефти и природного газа	4027.4	в 1.7 р.
добыча прочих полезных ископаемых	938.7	143.2
предоставление услуг в области добычи полезных ископаемых	24361.6	147.0
Обрабатывающие производства	309042.3	124.5
в том числе:		
производство пищевых продуктов	81569.5	147.5
производство напитков	15950.5	138.9
производство текстильных изделий	393.8	111.7
производство одежды	2877.9	в 1.9 р.
производство кожи и изделий из кожи	490.8	71.8
обработка древесины и производство изделий из дерева и пробки, кроме мебели	315.3	132.9
производство бумаги и бумажных изделий	983.6	126.3
деятельность полиграфическая и копирование носителей информации	4311.0	в 1.5 р.
производство кокса и нефтепродуктов	416.1	137.4
производство химических веществ и химических продуктов	128370.6	121.7

	Январь-август 2022 г.	В % к январю-августу 2021 г.
производство лекарственных средств и материалов, применяемых в медицинских целях	3699.9	112.9
производство резиновых и пластмассовых изделий	9685.6	110.2
производство прочей неметаллической минеральной продукции	15961.2	130.4
производство металлургическое	3746.0	69.2
производство готовых металлических изделий, кроме машин и оборудования	8461.6	148.7
производство компьютеров, электронных и оптических изделий	10040.8	103.2
производство электрического оборудования	6202.8	55.8
производство машин и оборудования, не включенных в другие группировки	5480.4	в 1.5 р.
производство автотранспортных средств, прицепов и полуприцепов	1437.7	138.6
производство прочих транспортных средств и оборудования	996.4	136.2
производство мебели	3433.5	107.0
производство прочих готовых изделий	439.7	90.5
ремонт и монтаж машин и оборудования	3777.7	97.7
Обеспечение электрической энергией, газом и паром; кондиционирование воздуха	107995.2	107.8
Водоснабжение; водоотведение, организация сбора и утилизации отходов, деятельность по ликвидации загрязнений	10943.9	117.3
Строительство	80602.4	91.8
Торговля оптовая и розничная; ремонт автотранспортных средств и мотоциклов	606448.8	110.4
в том числе:		
торговля оптовая и розничная автотранспортными средствами и мотоциклами и их ремонт	35896.7	92.7
торговля оптовая, кроме оптовой торговли автотранспортными средствами и мотоциклами	347888.7	109.9
торговля розничная, кроме торговли автотранспортными средствами и мотоциклами	222663.3	114.9
Транспортировка и хранение	59861.3	110.1
Деятельность гостиниц и предприятий общественного питания	9056.4	102.5
Деятельность в области информации и связи	19470.8	98.4
Деятельность финансовая и страховая	3.4	76.5
Деятельность по операциям с недвижимым имуществом	12112.1	110.3
Деятельность профессиональная, научная и техническая	15318.4	84.6
Деятельность административная и сопутствующие дополнительные услуги	9605.2	67.3
Государственное управление и обеспечение военной безопасности; социальное обеспечение	592.2	121.4
Образование	4834.8	107.6
Деятельность в области здравоохранения и социальных услуг	49197.8	117.0
Деятельность в области культуры, спорта, организации досуга и развлечений	1083.5	78.9
Предоставление прочих видов услуг	946.1	89.7

Оборот организаций отражает их коммерческую деятельность. В оборот организаций включается стоимость отгруженных товаров собственного производства, выполненных собственными силами работ и услуг, а также выручка от продажи приобретенных на стороне товаров (без налога на добавленную стоимость, акцизов и других аналогичных обязательных платежей).

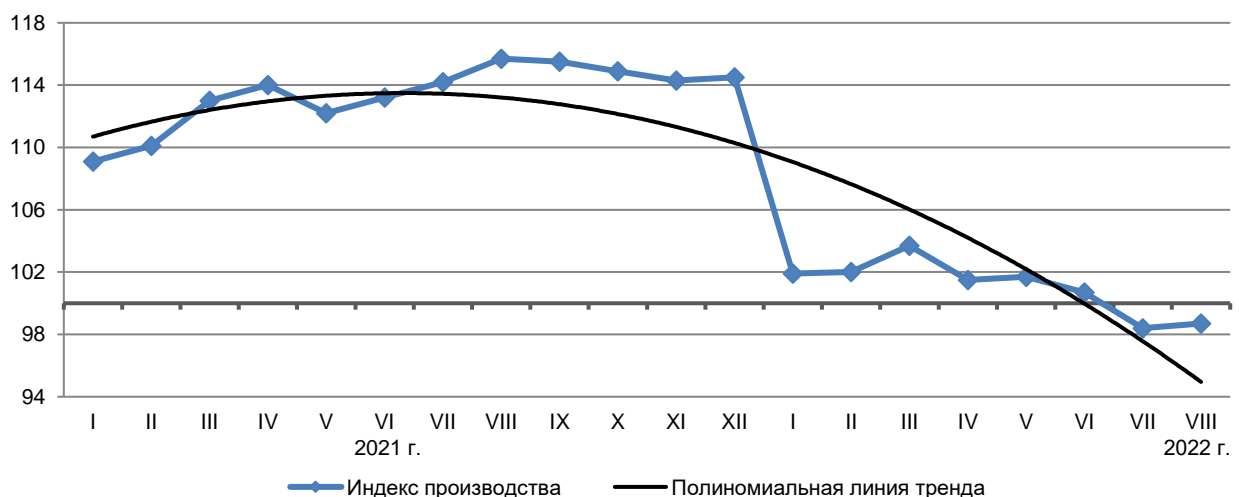
2.2. ПРОМЫШЛЕННОЕ ПРОИЗВОДСТВО

Индекс промышленного производства в целом по краю в январе-августе 2022 г. по сравнению с январем-августом 2021 г. составил 98,7 процента.

Индексы промышленного производства¹

	В % к:	
	соответствующему периоду предыдущего года	предыдущему периоду
2021 г.		
январь	109.1	87.3
февраль	111.1	105.7
март	118.4	110.3
январь-март	113.0	х
апрель	117.1	95.0
май	105.0	91.3
июнь	118.4	111.6
январь-июнь	113.2	х
июль	119.6	107.0
август	126.0	99.8
январь-август	115.7	х
сентябрь	114.8	99.9
январь-сентябрь	115.5	х
октябрь	109.9	97.7
ноябрь	108.3	100.6
декабрь	116.3	112.6
год	114.5	х
2022 г.		
январь	101.9	76.4
февраль	102.3	106.1
март	106.9	115.2
январь-март	103.7	х
апрель	94.9	84.3
май	102.4	98.6
июнь	96.4	105.0
январь-июнь	100.7	х
июль	86.2	95.7
август	100.6	116.4
январь-август	98.7	х

Динамика индексов промышленного производства
(с начала года в % к соответствующему периоду предыдущего года)



¹ Данные уточнены в соответствии с Регламентом разработки и публикации данных по производству и отгрузке продукции и динамики промышленного производства.

Индексы промышленного производства по основным видам деятельности

в процентах

	Август 2022 г. к августу 2021 г.	Январь-август 2022 г. к январю-августу 2021 г.
Добыча полезных ископаемых		
-добыча сырой нефти и природного газа	96.0	98.8
-добыча прочих полезных ископаемых	108.5	110.8
-предоставление услуг в области добычи полезных ископаемых	98.4	90.1
Обрабатывающие производства		
-производство пищевых продуктов	103.4	97.0
-производство напитков	104.9	112.9
-производство текстильных изделий	142.4	106.7
-производство одежды	102.8	99.0
-производство кожи и изделий из кожи	68.5	68.4
-обработка древесины и производство изделий из дерева и пробки, кроме мебели	92.6	102.3
-производство бумаги и бумажных изделий	98.3	106.0
-деятельность полиграфическая и копирование носителей информации	133.8	143.8
-производство кокса и нефтепродуктов	129.5	94.9
-производство химических веществ и химических продуктов	93.4	95.8
-производство лекарственных средств и материалов, применяемых в медицинских целях	143.7	114.5
-производство резиновых и пластмассовых изделий	84.2	95.5
-производство прочей неметаллической минеральной продукции	98.9	103.3
-производство металлургическое	56.0	55.0
-производство готовых металлических изделий, кроме машин и оборудования	111.8	101.0
-производство компьютеров, электронных и оптических изделий	65.4	86.0
-производство электрического оборудования	66.0	84.2
-производство машин и оборудования, не включенных в другие группировки	126.8	82.3
-производство автотранспортных средств, прицепов и полуприцепов	126.2	103.7
-производство прочих транспортных средств и оборудования	96.7	129.0
-производство мебели	141.2	113.7
-производство прочих готовых изделий	65.8	77.3
-ремонт и монтаж машин и оборудования	88.5	98.5
Обеспечение электрической энергией, газом и паром; кондиционирование воздуха		
-производство, передача и распределение электроэнергии	104.0	98.5
-производство, передача и распределение пара и горячей воды; кондиционирование воздуха	94.7	102.1
Водоснабжение; водоотведение, организация сбора и утилизации отходов, деятельность по ликвидации загрязнений		
-забор, очистка и распределение воды	107.1	99.9
-сбор и обработка сточных вод	99.6	94.9
-сбор, обработка и утилизация отходов; обработка вторичного сырья	108.8	113.5

Объем отгруженных товаров собственного производства, выполненных работ и услуг собственными силами по промышленным видам экономической деятельности за январь-август 2022 г. составил 394,6 млрд руб., что на 16,7% больше, чем в январе-августе 2021 года.

Объем отгруженных товаров собственного производства, выполненных работ и услуг собственными силами по видам деятельности

в действующих ценах

	Август 2022 г.		Январь-август 2022 г.	
	млн рублей	в % к августу 2021 г.	млн рублей	в % к январю-августу 2021 г.
Промышленное производство – всего	48063.7	101.1	394649.3	116.7
из него:				
Добыча полезных ископаемых	3051.9	88.6	28997.8	в 1.5 р.
из них:				
-сырой нефти и природного газа	2635.2	85.0	25909.7	в 1.5 р.
-прочих полезных ископаемых	119.8	98.2	868.5	129.7
-предоставление услуг в области добычи полезных ископаемых	296.9	135.2	2219.6	в 1.7 р.
Обрабатывающие производства	36609.2	102.1	301819.8	116.6
в том числе:				
-производство пищевых продуктов	10488	117.7	82051.8	119.8
-производство напитков	2233.6	128.3	14049.5	119.1
-производство текстильных изделий	53.9	107.9	392.1	117.6
-производство одежды	211.8	93.1	2204.8	110.5
-производство кожи и изделий из кожи	59.0	95.1	512.8	73.4
-обработка древесины и производство изделий из дерева и пробки, кроме мебели	47.1	135.4	295.0	132.3
-производство бумаги и бумажных изделий	104.7	105.5	955.3	129.4
-деятельность полиграфическая и копирование носителей информации	518.2	140.2	4413.7	в 1.5 р.
-производство кокса и нефтепродуктов	466.8	в 1.6 р.	2504.9	106.2
-производство химических веществ и химических продуктов	12791.0	91.4	123563.5	124.2
-производство лекарственных средств и материалов, применяемых в медицинских целях	543.1	в 1.5 р.	3930.9	114.5
-производство резиновых и пластмассовых изделий	1067.2	92	8528.6	106.3
-производство прочей неметаллической минеральной продукции	2208.5	93.3	16649.3	108.4
-производство металлургическое	631.3	в 1.6 р.	3624.4	69.2
-производство готовых металлических изделий	1049.1	137.7	7187.0	137.1
-производство компьютеров, электронных и оптических изделий	1258.3	97.5	9393.9	104.2
-производство электрического оборудования	753.1	33.1	6291.9	56.0
-производство машин и оборудования	753.8	в 2.5 р.	5285.7	139.9
-производство автотранспортных средств, прицепов и полуприцепов	296.5	в 2.0 р.	1430.0	138.2
-производство прочих транспортных средств и оборудования	89.2	119.0	907.6	133.3
-производство мебели	452.8	113.9	3187.1	128.0
-производство прочих готовых изделий	60	88.6	407.7	88.0
-ремонт и монтаж машин и оборудования	472.1	95.3	4052.4	109.6
Обеспечение электрической энергией, газом и паром; кондиционирование воздуха	7002.7	102.5	52966.1	103.6
в том числе:				
-производство, передача и распределение электроэнергии	6076.7	99.8	40381.8	103.1
Водоснабжение; водоотведение, организация сбора и утилизации отходов, деятельность по ликвидации загрязнений	1399.9	101.7	10865.6	113.7
в том числе:				
-забор, очистка и распределение воды	628.2	107.2	4652.2	105.0
-сбор и обработка сточных вод	188.4	110.8	1418.7	111.5
-сбор, обработка и утилизация отходов; обработка вторичного сырья	583.3	94.0	4794.7	124.4

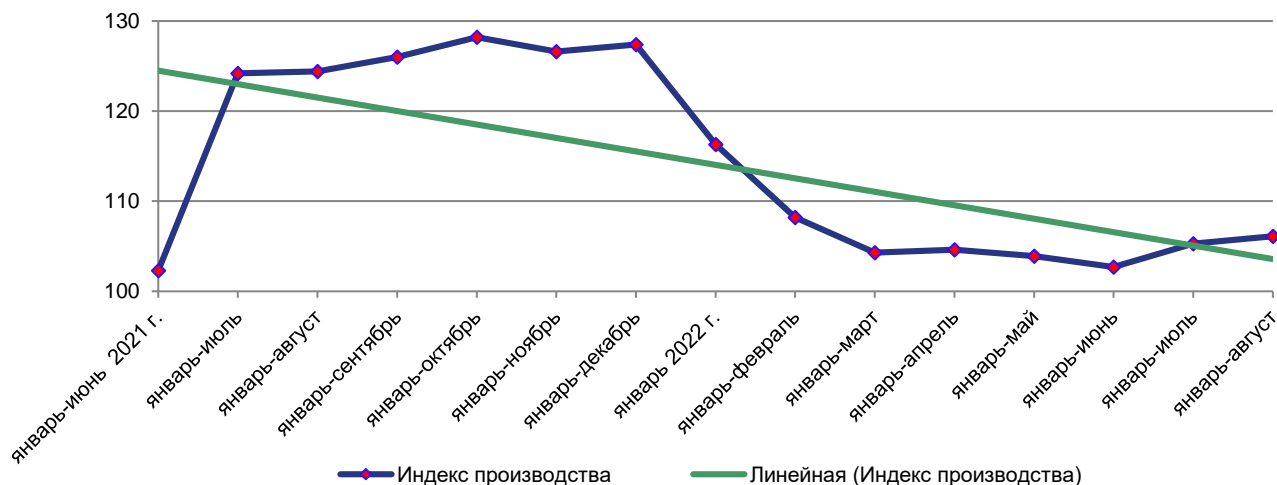
2.3. СЕЛЬСКОЕ ХОЗЯЙСТВО

Объем произведенной сельскохозяйственной продукции всех сельхозпроизводителей (сельхозорганизации, крестьянские (фермерские) хозяйства, включая индивидуальных предпринимателей, хозяйства населения) за восемь месяцев 2022 г., по расчетам, составил 191,5 млрд руб., что, в сопоставимой оценке, на 6,1% больше, чем за январь-август прошлого года. Основная часть продукции (78,1%) произведена сельхозорганизациями.

Динамика производства продукции сельского хозяйства в 2022 году

	Хозяйства всех категорий		В т. ч. сельхозорганизации	
	млн руб.	в % к соответствующему периоду 2021 г. ¹	млн руб.	в % к соответствующему периоду 2021 г. ¹
январь	8120.6	116.3	5631.0	124.2
январь-февраль	16383.8	108.2	10648.0	113.0
январь-март	25095.9	104.3	15925.5	107.1
январь-апрель	32836.2	104.6	20492.1	108.5
январь-май	41061.6	103.9	25334.1	107.1
январь-июнь	70450.2	102.7	50960.0	104.1
январь-июль	131600.0	105.3	105781.2	106.8
январь-август	191484.0	106.1	149598.0	108.0

Индекс производства продукции сельского хозяйства (в % к соответствующему периоду прошлого года)



Растениеводство. По состоянию на 1 сентября 2022 г., по расчетным данным, в хозяйствах всех категорий, уборка зерновых и зернобобовых культур (без кукурузы) проведена на площади 2,2 млн га. Валовой сбор зерна (в весе после доработки) составил 8,7 млн тонн, что на 5,0% больше, чем на аналогичную дату прошлого года. Урожайность зерновых культур в текущем году сложилась на 6,3% выше, чем в 2021 году.

Сбор урожая основных сельскохозяйственных культур в хозяйствах всех категорий (по состоянию на 1 сентября 2022 г.)

	Убранная площадь		Валовой сбор		Урожайность с 1 га убранных площадей, центнеров	
	тыс. га	в % к посевной	тыс. тонн	в % к 2021 г.	2021 г.	2022 г.
Зерновые и зернобобовые культуры (без кукурузы), в весе после доработки	2239.4	98.5	8704.9	105.0	36.6	38.9
Кукуруза на зерно	5.9	4.3	22.0	62.1	40.9	37.0
Масличные культуры	256.8	47.2	427.5	164.5	16.6	16.6
в том числе:						
подсолнечник	33.7	12.1	51.2	37.4	17.9	15.2
Сахарная свекла	4.9	15.7	284.4	133.4	552.9	584.4

¹ В сопоставимой оценке.

	Убранная площадь		Валовой сбор		Урожайность с 1 га убранной площади, центнеров	
	тыс. га	В % к посевной	тыс. тонн	В % к 2021 г.	2021 г.	2022 г.
Картофель	6.2	51.9	101.3	85.6	157.4	164.4
Овощи открытого грунта	8.9	65.8	107.2	76.7	131.4	120.9

Животноводство. На конец августа 2022 г. поголовье крупного рогатого скота, в том числе коров, в хозяйствах всех категорий, по расчетам, в сравнении с аналогичной датой прошлого года, увеличилось на 4,2% и 2,2% соответственно. Численность свиней уменьшилась на 2,9 процента. Поголовье овец и коз, птицы на уровне аналогичного периода прошлого года.

Основная часть поголовья крупного рогатого скота (64,3%), коров (71,1%), овец и коз (81,3%) содержится в хозяйствах населения и в крестьянских (фермерских) хозяйствах, включая индивидуальных предпринимателей (на соответствующую дату прошлого года – 65,0%, 73,2%, 80,8%).

На долю сельскохозяйственных организаций приходится 77,8% поголовья птицы и 68,8% поголовья свиней (на конец августа 2021 г. – 77,5% и 71,7% соответственно).

В сельхозорганизациях на конец августа, в сравнении с соответствующей датой прошлого года, поголовье крупного рогатого скота увеличилось на 6,0%, в том числе коров – на 10,1 процента. Численность свиней сократилась на 6,9%, овец и коз – на 2,9 процента. Поголовье птицы увеличилось на 1,0 процента.

Поголовье скота и птицы¹

на конец отчетного периода; тыс. голов

	Крупный рогатый скот		В т.ч. коровы		Свиньи		Овцы и козы		Птица (млн голов)	
	хозяй- ства всех ка- тегорий	в т.ч. сельхо- зорга- низа- ции	хозяй- ства всех ка- тегорий	в т.ч. сельхо- зорга- низа- ции	хозяй- ства всех ка- тегорий	в т.ч. сельхо- зорга- низа- ции	хозяй- ства всех ка- тегорий	в т.ч. сельхо- зорга- низа- ции	хозяй- ства всех ка- тегорий	в т.ч. сельхо- зорга- низа- ции
январь										
2021 г.	273.2	83.0	137.9	34.0	388.8	279.0	1343.4	208.1	23.1	17.9
2022 г.	266.4	89.1	133.5	36.8	377.5	258.0	1199.3	190.2	23.0	18.2
2022 г. в % к 2021 г.	97.5	107.3	96.8	108.3	97.1	92.5	89.2	91.4	99.4	101.3
февраль										
2021 г.	272.3	86.5	136.0	34.2	385.8	279.4	1333.5	212.8	24.2	19.0
2022 г.	267.3	88.4	134.1	37.1	379.9	260.1	1215.4	190.4	23.6	18.8
2022 г. в % к 2021 г.	98.1	102.1	98.6	108.3	98.4	93.1	91.1	89.5	97.5	98.9
март										
2021 г.	271.7	89.7	135.5	34.7	385.9	279.0	1334.8	216.5	24.3	19.1
2022 г.	271.2	90.5	133.9	36.8	381.6	261.6	1239.2	207.7	22.8	17.9
2022 г. в % к 2021 г.	99.8	100.8	98.8	106.1	98.9	93.8	93.6	95.9	93.6	93.8
апрель										
2021 г.	266.6	89.9	133.8	34.5	387.9	279.0	1340.8	236.2	26.4	21.1
2022 г.	275.6	95.0	133.4	37.5	386.0	263.9	1321.9	241.7	23.2	18.3
2022 г. в % к 2021 г.	103.3	105.7	99.7	108.8	99.5	94.6	98.6	102.3	87.9	86.7
май										
2021 г.	266.6	92.9	133.6	35.2	401.3	289.0	1325.3	249.0	24.3	19.0
2022 г.	275.9	97.5	132.9	38.0	388.8	266.0	1314.9	242.0	23.7	18.6
2022 г. в % к 2021 г.	103.5	104.9	99.5	108.1	96.7	92.0	99.2	97.2	97.7	97.9
июнь										
2021 г.	263.9	92.9	131.9	35.0	401.6	288.1	1300.9	240.3	23.9	18.6
2022 г.	276.5	98.2	133.6	38.5	389.4	266.7	1301.3	239.1	23.3	18.2

¹ Данные уточнены на основе годовых итогов за 2021 г. в помесечной динамике.

	Крупный рогатый скот		В т.ч. коровы		Свиньи		Овцы и козы		Птица (млн голов)	
	хозяйства всех категорий	В т.ч. сельхозорганизации	хозяйства всех категорий	В т.ч. сельхозорганизации	хозяйства всех категорий	В т.ч. сельхозорганизации	хозяйства всех категорий	В т.ч. сельхозорганизации	хозяйства всех категорий	В т.ч. сельхозорганизации
2022 г. в % к 2021 г.	104.8	105.8	101.3	110.0	97.0	92.6	100.0	99.5	97.7	97.9
июль										
2021 г.	263.6	92.7	131.7	35.1	406.6	293.1	1289.0	240.0	26.3	21.0
2022 г.	277.2	98.8	134.1	38.8	387.9	265.8	1293.9	241.8	25.5	20.2
2022 г. в % к 2021 г.	105.2	106.6	101.9	110.5	95.4	90.7	100.4	100.7	96.9	96.3
август										
2021 г.	265.2	92.9	130.9	35.1	400.8	287.4	1281.9	246.7	23.6	18.3
2022 г.	276.2	98.5	133.8	38.6	389.3	267.7	1279.0	239.7	23.7	18.5
2022 г. в % к 2021 г.	104.2	106.0	102.2	110.1	97.1	93.1	99.8	97.1	100.7	101.0

За восемь месяцев 2022 г., по отношению к январю-августу 2021 г., в хозяйствах всех категорий производство скота и птицы на убой (в живом весе) сократилось незначительно (на 0,6 %), надой молока увеличился на 23,6 тыс. тонн (на 7,1%). Производство яиц сократилось на 34,6 млн штук (на 5,9%).

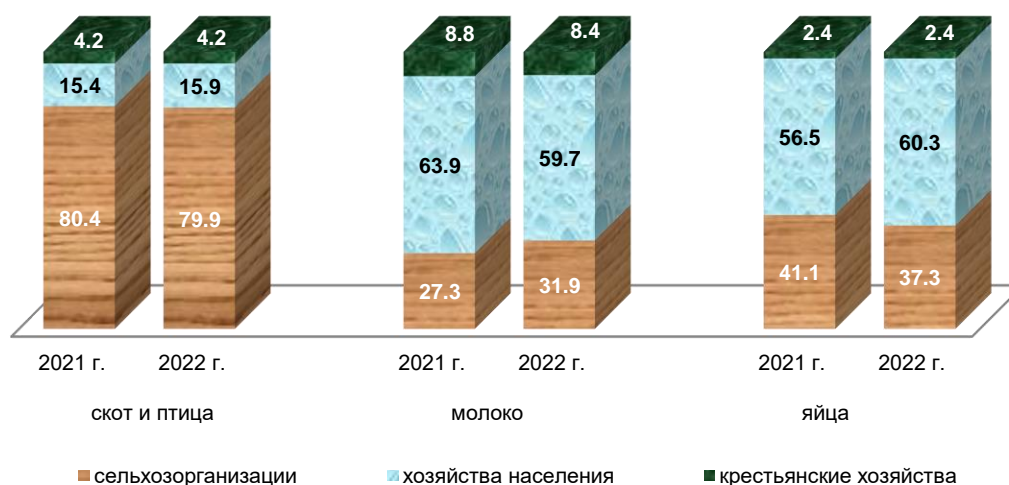
**Производство основных видов продукции животноводства
в хозяйствах всех категорий
за январь-август**

тыс. тонн

	2022 г.	2022 г. в % к 2021 г.	Справочно: 2021 г. в % к 2020 г.
Скот и птица на убой (в живом весе)	346.7	99.4	94.9
Молоко	357.4	107.1	99.7
Яйца, млн штук	552.1	94.1	103.8

Доля сельскохозяйственных организаций в общем объеме производства скота и птицы на убой составила 79,9%, в том числе свинины – 73,7%, птицы – 90,5 процента. Хозяйства населения, крестьянские (фермерские) хозяйства, включая индивидуальных предпринимателей, произвели 68,1% молока и 62,7% яиц.

**Удельный вес отдельных категорий хозяйств
в объеме производства продукции животноводства
за январь-август
(в процентах)**



**Производство продукции животноводства в сельскохозяйственных организациях
за январь-август**

тыс. тонн

	2021 г.	2022 г.	Доля в общем объеме производства, в %	2022 г. в % к 2021 г.
Скот и птица на убой (в живом весе)	280.3	277.1	79.9	98.9
Молоко	91.0	114.1	31.9	125.5
Яйца, млн штук	241.2	206.0	37.3	85.4

2.4. СТРОИТЕЛЬСТВО

Строительная деятельность. Объем работ, выполненных в январе-августе 2022 г. по виду экономической деятельности «Строительство», составил 75,4 млрд руб., или 89,2% к январю-августу 2021 года.

Динамика объема работ, выполненных по виду экономической деятельности «Строительство»

	Млн руб.	Индекс физического объема в % к:	
		соответствующему периоду предыдущего года	предыдущему периоду
2021 г.¹			
январь	6827.8	в 4.5 р.	32.9
февраль	5316.9	110.0	77.2
март	7564.7	95.9	140.7
I квартал	19709.4	138.9	41.3
апрель	7198.9	102.6	94.6
май	10086.2	118.5	138.3
июнь	12063.8	114.9	119.2
II квартал	29348.9	112.7	в 1.5 р.
I полугодие	49058.3	122.1	х
июль	14215.2	111.5	117.4
август	17517.5	112.5	122.7
январь-август	80791.0	118.0	х
сентябрь	12828.5	60.0	72.9
III квартал	44561.2	89.9	в 1.5 р.
январь-сентябрь	93619.5	104.4	х
октябрь	8234.6	63.8	63.9
ноябрь	9695.1	63.4	118.0
декабрь	20046.0	90.9	в 2.1 р.
IV квартал	37975.7	75.7	84.5
год	131595.2	94.2	х
2022 г.			
январь	7200.5	98.3	35.6
февраль	4920.6	86.9	68.2
март	5368.4	67.2	108.8
I квартал	17489.5	83.4	45.5
апрель	14312.7	в 1.9 р.	в 2.9 р.
май	10881.4	103.4	75.9
июнь	12476.4	99.3	114.4
II квартал	37670.5	122.8	в 2.1 р.
I полугодие	55160.0	106.8	х
июль	10596.7	71.8	84.9
август	9654.6	53.1	90.8
январь-август	75411.4	89.2	х

Жилищное строительство. В январе-августе 2022 года организации всех форм собственности и индивидуальные застройщики построили 11698 квартир общей площадью 1164,4 тыс. квадратных метров, или 116,7% к январю-августу 2021 года.

¹ Данные за 2021 год уточнены в соответствии с Регламентом оценки, корректировки и публикации данных статистического наблюдения за строительством и инвестициями в основной капитал, утвержденным приказом Росстата от 26.09.2016 г. № 544.

Динамика ввода в действие общей площади жилых домов¹

	Тыс. м ² общей площади жилых помещений	В % к:	
		соответствующему периоду предыдущего года	предыдущему периоду
2021 г.			
январь	43.1	77.0	20.4
февраль	123.3	в 1.8 р.	в 2.9 р.
март	135.5	в 1.7 р.	109.9
I квартал	301.9	в 1.5 р.	70.9
апрель	121.6	в 1.8 р.	89.7
май	100.3	в 2.7 р.	82.5
июнь	146.4	130.7	в 1.5 р.
II квартал	368.3	в 1.7 р.	122.0
I полугодие	670.2	в 1.6 р.	х
июль	201.2	в 1.6 р.	137.4
август	126.3	131.8	62.8
январь-август	997.7	в 1.6 р.	х
сентябрь	192.1	125.0	в 1.5 р.
III квартал	519.6	137.8	141.1
январь-сентябрь	1189.8	в 1.5 р.	х
октябрь	165.7	в 1.9 р.	86.3
ноябрь	52.0	45.7	31.4
декабрь	71.6	31.9	137.6
IV квартал	289.3	68.0	55.7
год	1479.1	121.0	х
2022 г.			
январь	212.6	в 4.9 р.	в 3.0 р.
февраль	169.8	137.7	79.9
март	126.0	93.0	74.2
I квартал	508.4	в 1.7 р.	в 1.8 р.
апрель	156.8	128.9	124.4
май	83.8	83.5	53.4
июнь	124.6	85.1	в 1.5 р.
II квартал	365.2	99.2	71.8
I полугодие	873.6	130.4	х
июль	169.4	84.2	135.9
август	121.4	96.1	71.7
январь-август	1164.4	116.7	х

2.5. ТРАНСПОРТ

**Коммерческие перевозки грузов и коммерческий грузооборот
автомобильного транспорта организаций края
(без субъектов малого предпринимательства)**

	Август 2022 г.	В % к:		Январь-август 2022 г.	Январь-август 2022 г. в % к январю-августу 2021 г.
		августу 2021 г.	июлю 2022 г.		
Перевезено грузов, тыс. тонн	256.8	116.8	77.5	1665.6	105.2
Грузооборот, млн. т-км	114.0	81.8	98.8	619.0	57.8

¹ Данные приведены с учетом жилых домов, построенных населением на земельных участках, предназначенных для ведения садоводства.

Динамика перевозок пассажиров и пассажирооборота автомобильного транспорта

	Перевозка пассажиров			Пассажирооборот		
	млн чел.	в % к:		млн пасс.-км	в % к:	
		соответствующему периоду предыдущего года	предыдущему периоду		соответствующему периоду предыдущего года	предыдущему периоду
2021 г.						
январь	4.4	39.9	81.6	59.9	48.8	86.3
февраль	4.4	38.9	99.9	75.6	63.0	126.2
март	5.5	50.8	124.3	69.4	65.1	91.8
I квартал	14.3	43.1	х	204.9	58.6	х
апрель	6.6	в 2.7 р.	120.4	73.9	в 5.0 р.	106.5
май	6.4	в 2.1 р.	97.6	72.8	в 2.9 р.	98.5
июнь	6.0	128.3	93.4	71.4	в 1.8 р.	98.2
I полугодие	33.4	76.8	х	423.0	98.4	х
июль	6.2	115.6	102.8	73.7	115.2	103.2
август	6.5	121.8	105.2	73.6	94.7	99.9
январь-август	46.1	85.1	х	570.4	99.8	х
сентябрь	7.2	130.9	110.4	80.5	97.0	109.3
январь-сентябрь	53.3	89.3	х	650.9	99.4	х
октябрь	7.1	128.2	99.2	77.2	105.1	95.8
ноябрь	7.5	136.2	105.7	74.1	102.5	96.1
декабрь	7.4	136.8	98.3	73.4	105.7	99.1
январь-декабрь	75.3	98.9	х	875.6	100.7	х
2022 г.						
январь	6.2	140.5	83.8	62.9	105.1	85.6
февраль	5.9	132.5	94.3	67.6	89.4	107.5
март	6.5	118.8	111.5	73.5	105.9	108.7
I квартал	18.6	129.7	х	204.0	99.5	х
апрель	6.2	94.3	95.5	73.3	99.2	99.8
май	6.1	94.3	97.7	80.9	111.2	110.4
июнь	6.0	99.6	98.5	76.9	107.6	95.0
I полугодие	36.9	110.4	х	435.1	102.9	х
июль ¹	6.4	103.3	106.7	87.5	118.6	113.8
август	6.1	93.9	95.6	88.5	120.2	101.2
январь-август	49.4	107.2	х	611.1	107.1	х

3. РЫНОК ТОВАРОВ И УСЛУГ

3.1. РОЗНИЧНАЯ ТОРГОВЛЯ

Оборот розничной торговли в августе 2022 г. составил 52,4 млрд рублей, что в сопоставимых ценах составляет 87,0% к соответствующему периоду прошлого года, в январе-августе 2022 г. – 394,5 млрд рублей и 90,1%, соответственно.

Динамика оборота розничной торговли

	Млн рублей	Индекс физического объема в % к:	
		соответствующему периоду предыдущего года	предыдущему периоду
2021 г.			
январь	42700.7	95.7	72.8
февраль	42705.3	94.9	98.9
март	46522.4	94.3	108.5
I квартал	131928.4	94.9	83.6
апрель	47388.1	в 1.6 р	101.1
май	47675.8	143.2	99.5

¹ Данные изменены за счет уточнения респондентами ранее представленной информации.

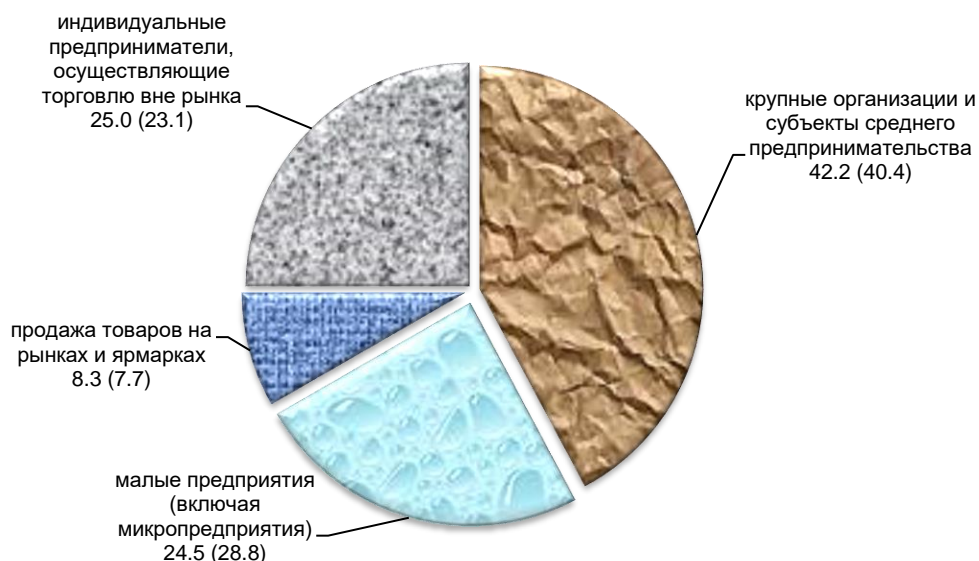
	Млн рублей	Индекс физического объема в % к:	
		соответствующему периоду предыду- щего года	предыду- щему периоду
июнь	48597.6	108.9	101.1
II квартал	143661.5	132.7	106.3
I полугодие	275589.9	111.4	х
июль	49523.9	101.6	102.3
август	52117.4	103.7	105.0
январь-август	377231.2	108.9	х
сентябрь	52109.7	101.7	98.3
III квартал	153751.0	102.4	105.7
январь-сентябрь	429340.9	108.0	х
октябрь	53472.8	101.0	100.6
ноябрь	52940.2	100.1	98.0
декабрь	65576.5	101.1	122.2
IV квартал	171989.5	100.7	107.1
год	601330.5	105.9	х
2022 г.			
январь	47980.5	100.8	72.6
февраль	48406.6	102.1	100.2
март	53318.6	96.5	102.6
I квартал	149705.7	99.7	82.9
апрель	47008.8	82.8	86.8
май	47894.1	84.5	101.4
июнь	47475.7	83.4	99.8
II квартал	142378.6	83.6	89.1
I полугодие	292084.3	91.3	х
июль	50070.5	86.9	106.6
август	52391.7	87.0	105.2
январь-август	394546.5	90.1	х

В январе-августе 2022 г. оборот розничной торговли на 91,7% формировался торгующими организациями и индивидуальными предпринимателями, осуществляющими деятельность вне рынка, доля розничных рынков и ярмарок составила 8,3% (в январе-августе 2021 г. – 92,3% и 7,7% соответственно).

Оборот розничной торговли торгующих организаций и продажа товаров на розничных рынках и ярмарках

	Млн рублей		Индекс физического объема в % к:			Справочно: январь-август 2021 г. в % к январю-августу 2020 г.
	август 2022 г.	январь- августу 2022 г.	июлю 2022 г.	августу 2021 г.	январю- августу 2021 г.	
Всего	52391.7	394546.5	105.2	87.0	90.1	108.9
в том числе:						
оборот розничной торговли торгующих организаций и индивидуальных предпринимателей вне рынка	47971.4	361927.5	105.2	86.2	89.6	108.1
продажа товаров на розничных рынках и ярмарках	4420.3	32619.0	105.9	96.6	96.7	119.7

**Структура формирования оборота розничной торговли по хозяйствующим субъектам
в январе-августе 2022 г. (2021 г.)**
(в процентах к итогу, в фактически действовавших ценах)



В январе-августе 2022 г. в структуре оборота розничной торговли удельный вес пищевых продуктов, включая напитки, и табачных изделий составил 48,9%, непродовольственных товаров – 51,1% (в январе-августе 2021 г. – 47,3% и 52,7% соответственно).

Динамика оборота розничной торговли пищевыми продуктами, включая напитки, и табачными изделиями, непродовольственными товарами

	Пищевые продукты, включая напитки, и табачные изделия			Непродовольственные товары		
	млн рублей	индекс физического объема в % к:		млн рублей	индекс физического объема в % к:	
		соответствующему периоду предыдущего года	предыдущему периоду		соответствующему периоду предыдущего года	предыдущему периоду
2021 г.						
январь	20061.4	93.5	73.7	22639.3	97.7	72.1
февраль	20459.4	94.0	100.0	22245.9	95.6	97.9
март	21982.5	92.6	107.1	24539.9	95.8	109.8
I квартал	62503.3	93.3	86.6	69425.1	96.3	81.1
апрель	22701.5	124.0	102.3	24686.6	в 2.0 р	100.0
май	22875.3	123.6	99.3	24800.5	в 1.7 р	99.7
июнь	23195.3	114.8	99.8	25402.3	104.2	102.3
II квартал	68772.1	120.6	106.4	74889.4	в 1.5 р	106.2
I полугодие	131275.4	105.9	х	144314.5	116.8	х
июль	23672.4	107.8	103.4	25851.5	96.6	101.3
август	23600.1	105.4	100.4	28517.3	102.5	109.2
январь-август	178547.9	106.1	х	198683.3	111.6	х
сентябрь	23711.4	103.1	98.0	28398.3	100.7	98.6
III квартал	70983.9	105.4	102.7	82767.1	100.0	108.6
январь-сентябрь	202259.3	105.7	х	227081.6	110.1	х
октябрь	24573.4	101.0	100.5	28899.4	101.0	100.7
ноябрь	24146.4	99.6	97.1	28793.8	100.6	98.7
декабрь	31149.7	100.3	126.2	34426.8	101.8	118.8
IV квартал	79869.5	100.2	106.0	92120.0	101.2	108.1
год	282128.9	104.2	х	319201.6	107.4	х
2022 г.						
январь	23161.5	100.2	73.6	24819.0	101.3	71.7
февраль	22967.8	98.0	97.8	25438.8	105.8	102.4

	Пищевые продукты, включая напитки, и табачные изделия			Непродовольственные товары		
	млн рублей	индекс физического объема в % к:		млн рублей	индекс физического объема в % к:	
		соответствующему периоду предыдущего года	предыдущему периоду		соответствующему периоду предыдущего года	предыдущему периоду
март	25602.8	96.1	105.0	27715.8	96.8	100.5
I квартал	71732.1	98.0	84.7	77973.6	101.2	81.2
апрель	23698.9	85.0	90.4	23309.9	80.8	83.5
май	24014.2	86.5	101.0	23880.0	82.5	101.9
июнь	23611.7	86.5	99.8	23864.0	80.5	99.8
II квартал	71324.8	86.0	93.3	71053.9	81.3	85.3
I полугодие	143056.8	91.8	х	149027.4	90.8	х
июль	24656.0	88.8	106.2	25414.5	85.1	107.1
август	25043.3	91.1	103.0	27348.4	83.6	107.3
январь-август	192756.2	91.3	х	201790.3	89.0	х

3.2. РЫНОК ПЛАТНЫХ УСЛУГ НАСЕЛЕНИЮ

В августе 2022 года, по оперативным данным, населению края оказано платных услуг на 17,9 млрд рублей, или 105,6% (в сопоставимых ценах) к августу предыдущего года.

Динамика объема платных услуг населению

	Млн рублей	В % к соответствующему периоду предыдущего года ¹
2021 г.		
январь-декабрь	181967.3	113.6
2022 г		
январь	15242.9	105.8
февраль	14826.4	105.1
март	16575.7	103.6
I квартал	46645.0	104.6
апрель	17726.7	101.7
май	17322.8	103.7
июнь	16576.8	102.7
II квартал	51626.3	102.8
I полугодие	98271.3	103.6
июль ²	16806.6	100.8
август	17867.0	105.6
январь-август	132944.9	103.5

Объем платных услуг населению по видам

	млн рублей	Август 2022 г.			Январь-август 2022 г. в % к январю-августу 2021 г.
		в % к:			
		августу 2021 г.	июлю 2022 г.	итогу	
Платные услуги	17867.0	105.6	107.5	100.0	103.5
в том числе:					
бытовые	2629.4	98.7	102.2	14.7	103.8
транспортные	2786.8	118.4	118.6	15.6	108.8
почтовой связи; и курьерские	59.0	93.7	105.0	0.3	94.0
из них услуги курьерской доставки	0.5	... ³	181.7	0.0	... ³
телекоммуникационные	1779.0	93.7	102.3	10.0	97.9
жилищные	662.4	94.4	103.6	3.7	92.5

¹ Данные за 2021 год уточнены после получения итогов годового сплошного статистического наблюдения за организациями, не относящимися к субъектам малого предпринимательства, ежегодных выборочных обследований малых предприятий, микропредприятий и индивидуальных предпринимателей.

² Данные изменены за счет уточнения респондентами ранее предоставленной информации.

³ Статистическое наблюдение осуществляется с января 2022 года.

	Август 2022 г.				Январь-август 2022 г. в % к январю-августу 2021 г.
	млн рублей	в % к:			
		августу 2021 г.	июлю 2022 г.	итого	
коммунальные	2698.8	101.1	91.0	15.1	100.5
культуры	146.0	82.3	108.2	0.8	109.9
туристские	159.1	108.5	110.0	0.9	87.0
физической культуры и спорта	85.0	110.8	100.4	0.5	114.7
из них услуги фитнес-центров и спортивных клубов	0.7	... ¹	54.0	0.0	... ¹
медицинские	1329.2	95.8	98.7	7.4	102.1
гостиниц и аналогичных средств размещения	205.8	103.0	109.9	1.2	118.4
специализированных коллективных средств размещения	3273.8	120.4	105.1	18.3	108.6
из них услуги санаторно-курортных организаций	2913.8	119.6	105.1	16.3	107.9
ветеринарные	66.7	90.1	103.2	0.4	100.2
юридические	101.6	104.4	100.1	0.6	105.2
системы образования	1548.6	114.5	188.7	8.7	109.6
услуги, предоставляемые гражданам пожилого возраста и инвалидам	65.9	93.2	96.0	0.4	109.2
прочие платные услуги	269.9	105.0	99.0	1.4	114.5
из них электронные услуги и сервисы в области информационно-коммуникационных технологий ²	3.7	... ¹	100.0	0.0	... ¹

Объем бытовых услуг населению по видам

	Август 2022 г.				Январь-август 2022 г. в % к январю-августу 2021 г.
	млн рублей	в % к:			
		августу 2021 г.	июлю 2022 г.	итого	
Бытовые услуги	2629.4	98.7	102.2	100.0	103.8
в том числе:					
ремонт, окраска и пошив обуви	34.1	102.8	107.7	1.3	108.0
ремонт и пошив швейных, меховых и кожаных изделий, головных уборов и изделий текстильной галантереи, ремонт, пошив и вязание трикотажных изделий	139.0	97.9	101.2	5.3	102.5
ремонт и техническое обслуживание бытовой радиоэлектронной аппаратуры, бытовых машин и приборов, ремонт и изготовление металлоизделий	153.7	113.7	102.7	5.8	108.1
техобслуживание и ремонт транспортных средств, машин и оборудования	701.4	98.6	99.9	26.7	103.6
изготовление и ремонт мебели	24.2	109.4	101.5	0.9	104.2
химическая чистка и крашение, услуги прачечных	5.0	105.0	103.7	0.2	122.0
ремонт и строительство жилья и других построек	951.5	93.2	102.2	36.2	100.9
услуги фотоателье	33.5	111.7	102.5	1.3	105.4
услуги саун, бань и душевых	67.0	100.5	106.5	2.5	107.4
парикмахерские и косметические услуги	357.5	108.4	102.4	13.6	109.5
услуги по аренде, лизингу и прокату	3.1	98.8	106.8	0.1	102.5
ритуальные услуги	103.0	96.1	111.1	3.9	96.0
прочие бытовые услуги	56.4	92.3	110.1	2.2	112.3

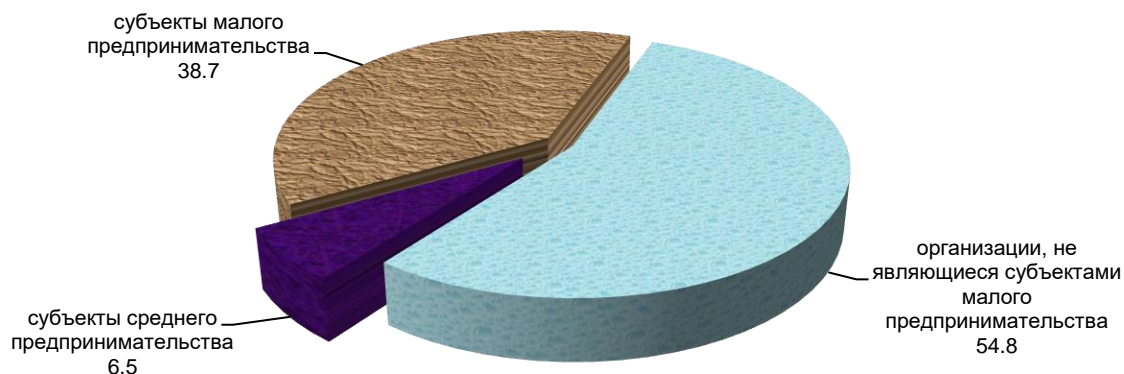
¹ Статистическое наблюдение осуществляется с января 2022 года.

² Включает платные подписки на онлайн кинотеатры и игровые сервисы, пользование услугами облачных хранилищ данных.

3.3. ОПТОВАЯ ТОРГОВЛЯ

Оборот оптовой торговли организаций всех видов деятельности за январь-август 2022 года составил 493,1 млрд руб., индекс физического объема к соответствующему периоду 2021 года – 91,6 процента.

Структура оборота оптовой торговли за январь-август 2022 г. (в процентах к итогу)



4. ИНВЕСТИЦИОННАЯ ДЕЯТЕЛЬНОСТЬ

4.1. ИНВЕСТИЦИИ В ОСНОВНОЙ КАПИТАЛ

За январь-июнь 2022 года на развитие экономики и социальной сферы края по полному кругу организаций использовано 97729,1 млн руб. инвестиций в основной капитал или 99,7% к соответствующему периоду 2021 года.

Инвестиции в основной капитал (без субъектов малого предпринимательства и объема инвестиций, не наблюдаемых прямыми статистическими методами) составили 43,4 млрд руб., или 80,5% к январю-июню 2021 года. Более половины инвестиций осуществлено в промышленных видах деятельности.

Распределение инвестиций в основной капитал по видам экономической деятельности (без субъектов малого предпринимательства и объема инвестиций, не наблюдаемых прямыми статистическими методами) за январь-июнь 2022 года

	Инвестиции в основной капитал, всего		Структура инвестиций в основной капитал (по сопоставимому кругу организаций), %	
	млн руб.	индекс физического объема в % к 2021 г.	январь-июнь 2022 г.	январь-июнь 2021 г.
Всего	43435.2	80.5	100.0	100.0
в том числе по видам экономической деятельности:				
сельское, лесное хозяйство, охота, рыболовство и рыбоводство	7281.1	89.0	16.8	14.4
добыча полезных ископаемых	...	8.7	...	4.8
обрабатывающие производства	6380.0	87.1	14.7	13.3
из них:				
производство пищевых продуктов	501.2	66.2	1.2	1.4
производство химических веществ и химических продуктов	2188.4	58.9	5.0	6.9
производство прочей неметаллической минеральной продукции	1629.7	122.5	3.8	2.5
производство электрического оборудования	132.4	в 1.6 р.	0.3	0.2

	Инвестиции в основной капитал, всего		Структура инвестиций в основной капитал (по сопоставимому кругу организаций), %	
	млн руб.	индекс физического объема в % к 2021 г.	январь-июнь 2022 г.	январь-июнь 2021 г.
обеспечение электрической энергией, газом и паром; кондиционирование воздуха	16182.0	76.1	37.3	39.0
водоснабжение; водоотведение, организация сбора и утилизации отходов, деятельность по ликвидации загрязнений	85.1	45.9	0.2	0.3
строительство	601.8	70.9	1.4	1.5
торговля оптовая и розничная; ремонт автотранспортных средств и мотоциклов	1624.6	115.5	3.7	2.5
транспортировка и хранение	1346.4	51.6	3.1	5.0
из них:				
деятельность сухопутного и трубопроводного транспорта	569.9	60.4	1.3	1.7
складское хозяйство и вспомогательная транспортная деятельность	750.5	48.4	1.7	3.0
деятельность гостиниц и предприятий общественного питания	44.0	в 3.8 р.	0.1	0.0
деятельность в области информации и связи	1425.4	70.8	3.3	3.7
деятельность финансовая и страховая	333.8	в 1.5 р.	0.8	0.4
деятельность по операциям с недвижимым имуществом	221.2	99.8	0.5	0.4
деятельность профессиональная, научная и техническая	192.2	87.0	0.4	0.4
деятельность административная и сопутствующие дополнительные услуги	101.5	83.6	0.2	0.2
государственное управление и обеспечение военной безопасности; социальное обеспечение	1482.8	65.7	3.4	4.3
образование	1284.7	57.9	3.0	4.2
деятельность в области здравоохранения и социальных услуг	3157.6	105.4	7.3	5.3
деятельность в области культуры, спорта, организации досуга и развлечений	1441.5	в 11.6 р.	3.3	0.2
предоставление прочих видов услуг	...	в 2.7 р.

5. ЦЕНЫ

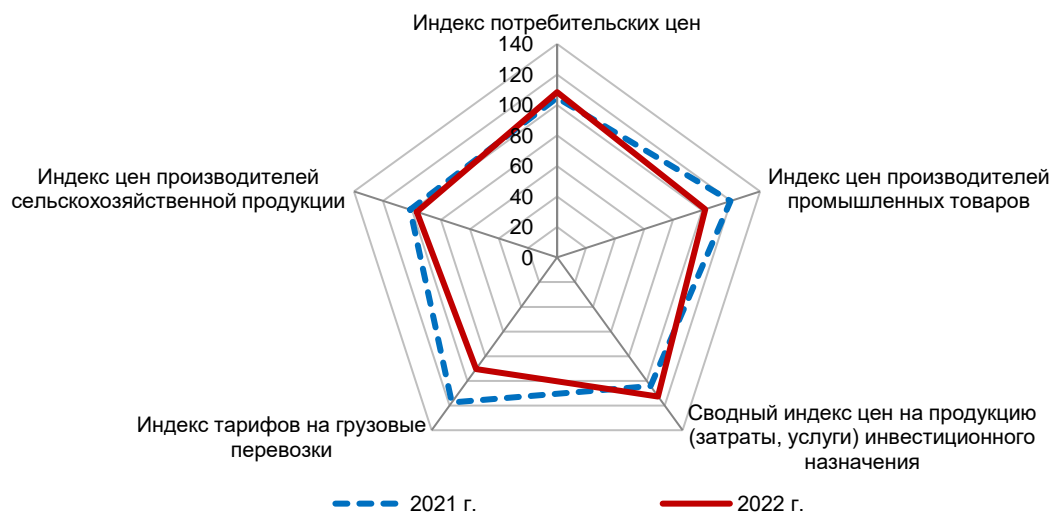
Индексы цен и тарифов

на конец периода, в процентах

	Август 2022 г. к:		Справочно: август 2021 г. к декабрю 2020 г.
	июлю 2022 г.	декабрю 2021 г.	
Индекс потребительских цен	99.3	108.4	104.7
Индекс цен производителей промышленных товаров ¹	97.8	102.2	119.6
Сводный индекс цен на продукцию (затраты, услуги) инвестиционного назначения	100.4	112.7	104.2
Индекс тарифов на грузовые перевозки	100.0	90.4	117.5
Индекс цен производителей сельскохозяйственной продукции	99.6	96.7	101.3

¹ Промышленные товары, предназначенные для реализации на внутреннем рынке.

Индексы цен и тарифов
в августе 2021 и 2022 годов
(на конец периода, в % к декабрю предыдущего года)



5.1. ПОТРЕБИТЕЛЬСКИЕ ЦЕНЫ

В августе 2022 г. по сравнению с предыдущим месяцем индекс потребительских цен составил 99,3 процента.

Индексы потребительских цен и тарифов на товары и услуги

на конец периода к концу предыдущего периода; в процентах

	Индекс потреби- тельских цен	В том числе:			Базовый индекс потреби- тельских цен (БИПЦ)
		продоволь- ственные товары	непродоволь- ственные товары	услуги	
2021 г.					
январь	100.5	101.0	100.4	100.02	100.3
февраль	101.0	101.9	100.4	100.6	100.5
март	100.2	100.3	100.5	99.7	100.4
I квартал	101.6	103.2	101.3	100.3	101.2
апрель	100.6	100.9	100.6	100.3	100.5
май	100.9	101.5	100.8	100.4	101.4
июнь	100.7	101.5	100.2	100.2	100.4
II квартал	102.2	103.9	101.6	100.9	102.2
июль	100.1	98.6	100.6	101.3	100.4
август	100.8	99.3	101.0	102.1	100.6
август 2021 г. к декабрю 2020 г.	104.7	105.0	104.6	104.7	104.5
сентябрь	100.6	102.4	101.0	98.2	101.4
III квартал	101.4	100.3	102.6	101.6	102.3
октябрь	101.4	103.1	101.0	99.9	101.0
ноябрь	101.0	101.3	100.9	100.7	101.2
декабрь	101.1	102.3	100.7	100.04	100.9
IV квартал	103.5	106.8	102.6	100.6	103.1
декабрь 2021 г. к декабрю 2020 г.	109.0	114.8	108.4	103.5	109.3
2022 г.					
январь	100.8	101.0	100.6	100.9	100.7
февраль	101.3	101.4	100.2	102.4	100.8
март	105.9	106.5	108.2	103.3	107.7
I квартал	108.2	109.1	109.0	106.7	109.3
апрель	101.3	102.4	100.8	100.7	101.5
май	99.9	100.3	100.6	98.8	100.5
июнь	99.4	98.6	100.2	99.5	100.3
II квартал	100.6	101.2	101.5	99.0	102.3
июль	100.3	98.4	99.5	103.2	99.9
август	99.3	98.7	100.3	99.0	100.4

	Индекс потребительских цен	В том числе:			Базовый индекс потребительских цен (БИПЦ)
		продовольственные товары	непродовольственные товары	услуги	
август 2022 г. к декабрю 2021 г.	108.4	107.2	110.4	107.9	112.1

В августе т. г. существенное снижение цен отмечалось почти на все виды плодоовощной продукции. Значительно снизились цены на свеклу столовую, морковь, помидоры свежие – на 26,1-31,7%, бананы, виноград – на 17,8-27,5%, капусту белокочанную свежую, картофель – на 16,7-22,3%, яблоки, груши – на 11,2-13,3%, чеснок, лук репчатый – на 7,8-11,8%, апельсины – на 6,3%, огурцы свежие – на 1,5 процента.

Вместе с тем цены на грибы свежие и овощи замороженные возросли на 1,3-1,8 процента.

Среди других наблюдаемых продовольственных товаров снизились в цене яйца куриные – на 3,8%, колбаса вареная, сосиски, сардельки – на 3,5-3,8%, какао – на 2,9%, смеси сухие молочные для детского питания – на 1,8%, рыба соленая, маринованная, копченая – на 1,8%, куры охлажденные и мороженые – на 1,6%, масло подсолнечное – на 1,2 процента.

Почти на все виды крупяных изделий отмечалось снижение цен. Так, цены на пшено снизились – на 7,5%, крупу гречневую – на 3,8%, крупу манную – на 1,6%, крупу овсяную и перловую – на 1,0%, рис шлифованный – на 0,4 процента.

Одновременно зафиксирован рост цен на рыбу охлажденную и мороженую разделанную лососевых пород – на 12,1%, консервы мясные и овощные для детского питания – на 6,3-7,0%, соль поваренную пищевую – на 6,1%, шоколад – на 4,5%, макаронные изделия из пшеничной муки высшего сорта – на 3,9%, сливки питьевые – на 3,1%, бараночные изделия – на 3,0%, фарш мясной – на 2,3%, сахар песок – на 2,3%, мясо индейки – на 1,6%, чай зеленый – на 1,5%, маргарин – на 1,2%, говядину бескостную, свинину бескостную, свинину (кроме бескостного мяса), баранину (кроме бескостного мяса) – на 1,0-1,1 процента.

Максимальное и минимальное изменение цен на отдельные виды продовольственных товаров в августе 2022 года

в процентах к предыдущему месяцу

Наименование группы товаров	Индекс цен в среднем по группе	Максимальное и минимальное изменение цен внутри группы	
		Товары	индекс цен
Мясопродукты	99.8	Консервы мясные для детского питания, кг	106.3
		Сосиски, сардельки, кг	96.2
Рыбопродукты	101.6	Рыба охлажденная и мороженая разделанная лососевых пород, кг	112.1
		Рыба соленая, маринованная, копченая, кг	98.2
Масло и жиры	99.4	Маргарин, кг	101.2
		Масло подсолнечное, л	98.8
Молоко и молочная продукция	100.1	Сливки питьевые, л	103.1
		Смеси сухие молочные для детского питания, кг	98.2
Хлеб и хлебобулочные изделия	100.4	Бараночные изделия, кг	103.0
		Хлопья из злаков (сухие завтраки), кг	99.8
Макаронные и крупяные изделия	100.3	Макаронные изделия из пшеничной муки высшего сорта, кг	103.9
		Пшено, кг	92.5
Фрудовоовощная продукция, включая картофель	85.4	Овощи замороженные, кг	101.8
		Яблоки, кг	88.8
		Картофель, кг	77.7
		Виноград, кг	72.5
Алкогoльные напитки	99.8	Помидоры свежие, кг	68.3
		Вино виноградное крепленое крепостью до 20% об. спирта, л	102.5
		Пиво, л	97.4

**Стоимость условного (минимального) набора продуктов питания
в августе 2022 года
(в расчете на одного человека в месяц)**

	Рублей	Изменение стоимости, в % к:	
		июлю 2022 г.	декабрю 2021 г.
Ставропольский край	5420.62	96.8	100.7
<i>Справочно:</i>			
Российская Федерация	5636.44	96.1	105.7
Северо-Кавказский федеральный округ	5278.36	98.2	102.9

**Максимальное и минимальное изменение цен на отдельные виды
непродовольственных товаров
в августе 2022 года**

в процентах к предыдущему месяцу

Наименование группы товаров	Индекс цен в среднем по группе	Максимальное и минимальное изменение цен внутри группы	
		товары	индекс цен
Одежда и белье	99.6	Сорочка верхняя для мальчиков дошкольного возраста, шт.	105.8
		Пиджак, жакет женский из шерстяных, полушерстяных или смесовых тканей, шт.	92.2
Трикотажные изделия	101.3	Джемпер мужской, шт.	107.9
		Майка, футболка мужская бельевая, шт.	95.4
Обувь кожаная, текстильная и комбинированная	99.5	Туфли женские закрытые, пара	102.5
		Туфли женские летние, босоножки, пара	89.3
Моющие и чистящие средства	101.5	Жидкие чистящие и моющие средства, л	103.5
		Дезинфицирующее средство для поверхностей, л	97.4
Электротовары и другие бытовые приборы	99.6	Машина стиральная автоматическая, шт.	105.4
		Плита бытовая, шт.	93.3
Мебель	101.3	Кровать для новорожденных, шт.	102.7
		Стол обеденный, шт.	100.3
Телерадиотовары	97.4	Телевизор, шт.	98.2
		Флеш-накопитель USB, шт.	94.5
Строительные материалы	99.8	Цемент тарированный, 50 кг	103.3
		Плиты древесностружечные, ориентированно-стружечные, м ²	96.7

Цены и тарифы на **услуги** в августе 2022 г. по сравнению с июлем 2022 г. снизились на 1,0% (справочно: в августе 2021 г. по сравнению с июлем 2021 г. возросли на 2,1%).

**Максимальное и минимальное изменение цен (тарифов) на отдельные виды услуг
в августе 2022 года**

в процентах к предыдущему месяцу

Наименование услуг	Индекс цен (тарифов) в среднем по группе	Максимальное и минимальное изменение цен (тарифов) внутри группы	
		услуги	индекс цен (тарифов)
Бытовые услуги	100.3	Услуги по воспитанию детей, предоставляемые наемным персоналом, час	103.0
		Постановка набок, пара	100.0
Услуги пассажирского транспорта	87.3	Проезд в маршрутном такси, поездка	101.2
		Полет в салоне экономического класса самолета, в расчете на 1000 км пути	70.7
Услуги связи	100.2	Абонентская плата за пакет услуг сотовой связи, месяц	100.5
		Пересылка простого письма внутри России, массой до 20 г, шт.	100.0
Услуги в сфере зарубежного туризма	98.6	Поездка на отдых в ОАЭ, поездка	109.8
		Поездки в отдельные страны Средиземноморья, поездка	86.2

Наименование услуг	Индекс цен (тарифов) в среднем по группе	Максимальное и минимальное изменение цен (тарифов) внутри группы	
		услуги	индекс цен (тарифов)
Экскурсионные услуги	101.2	Экскурсионные туры по России, поездка Экскурсия автобусная, час	102.4 100.0
Медицинские услуги	105.4	Первичный консультативный прием у врача специалиста, посещение Изготовление коронки, шт.	126.5 99.7
Ветеринарные услуги	99.0	Клинический осмотр животного, посещение Прививка животного, шт.	100.6 97.3
Услуги банков	97.6	Комиссия банка за перевод средств с карты на карту клиенту другого банка на территории России, услуга	100.0
		Плата за пользование потребительским кредитом (процентная ставка в стоимостном выражении), руб.	97.3
Услуги страхования	100.4	Годовая стоимость полиса добровольного страхова- ния легкового автомобиля от стандартных рисков (КАСКО), полис	101.1
		Годовая стоимость полиса обязательного страхо- вания гражданской ответственности владельцев транспортных средств (ОСАГО), полис	99.7

**Изменение цен на жилищно-коммунальные услуги
в августе 2022 года**

Виды жилищно-коммунальных услуг	В % к июлю 2022 г.
Жилищные и коммунальные услуги (включая аренду квартир)	100.04
Жилищные услуги	100.1
аренда однокомнатной квартиры у частных лиц, месяц	101.6
услуги гостиниц и прочих мест проживания	101.3
проживание в гостинице 1* или мотеле, сутки с человека	100.3
проживание в гостинице 2*, сутки с человека	100.0
проживание в гостинице 3*, сутки с человека	101.4
проживание в гостинице 4*-5*, сутки с человека	103.9
проживание в хостеле, сутки с человека	100.0
проживание в студенческом общежитии, месяц	100.0
Коммунальные услуги	100.0

5.2. ЦЕНЫ ПРОИЗВОДИТЕЛЕЙ

Индекс цен производителей промышленных товаров в августе 2022 г. в сравнении с июлем 2022 г. составил 97,8 %, в сравнении с декабрем 2021 г. – 102,2 процента.

Индексы цен производителей промышленных товаров

на конец периода к концу предыдущего периода; в процентах

	Всего	В том числе по видам экономической деятельности:			
		добыча полезных ископаемых	обрабатывающие производства	обеспечение электрической энергией, газом и паром; кондиционирование воздуха	водоснабжение; водоотведение, организация сбора и утилизации отходов, деятельность по ликвидации загрязнений
2021 г.					
январь	101.4	123.3	101.2	99.5	100.3
февраль	104.8	101.8	106.8	99.2	99.9
март	104.7	104.3	105.8	101.3	100.0
I квартал	111.3	130.9	114.3	99.95	100.2
апрель	103.8	126.7	104.2	98.7	100.0
май	103.4	101.4	104.9	98.1	100.0
июнь	98.7	102.0	99.5	94.2	100.0
II квартал	106.0	131.0	108.8	91.2	100.0
июль	99.5	99.2	97.9	106.5	102.1

	Всего	В том числе по видам экономической деятельности:			
		добыча полезных ископаемых	обрабатывающие производства	обеспечение электрической энергией, газом и паром; кондиционирование воздуха	водоснабжение; водоотведение, организация сбора и утилизации отходов, деятельность по ликвидации загрязнений
август	102.0	100.8	101.1	106.4	100.0
август 2021 г. к декабрю 2020 г.	119.6	171.5	123.1	103.3	102.3
сентябрь	102.6	99.7	103.0	101.8	100.0
III квартал	104.0	99.7	101.9	115.2	102.1
октябрь	102.5	76.6	104.8	98.1	100.0
ноябрь	101.1	102.3	101.8	98.1	100.0
декабрь	97.1	97.7	96.3	100.4	100.0
IV квартал	100.6	76.6	102.8	96.6	100.0
декабрь 2021 г. к декабрю 2020 г.	123.4	130.9	130.3	101.5	102.3
2022 г.					
январь	101.0	118.5	100.7	99.7	101.6
февраль	98.5	105.5	97.9	100.4	100.0
март	105.3	102.1	106.2	102.7	100.0
I квартал	104.8	127.6	104.6	102.8	101.6
апрель	102.4	117.8	102.8	97.4	100.0
май	100.03	89.3	100.5	100.04	100.0
июнь	96.6	99.3	97.6	89.7	100.0
II квартал	99.0	104.4	100.9	87.4	100.0
июль	100.7	115.2	98.9	107.9	103.7
август	97.8	101.7	96.0	106.7	100.0
август 2022 г. к декабрю 2021 г.	102.2	156.0	100.1	103.5	105.3

Индекс тарифов на грузовые перевозки в августе 2022 г. в сравнении с предыдущим месяцем не изменился.

Индексы тарифов на грузовые перевозки по видам транспорта

на конец периода к концу предыдущего периода; в процентах

	Всего	В том числе:	
		автомобильный	трубопроводный
2021 г.			
январь	105.5	100.6	105.6
февраль	100.2	105.8	100.0
март	100.0	100.0	100.0
I квартал	105.7	106.4	105.6
апрель	121.6	100.0	122.5
май	100.02	100.8	100.0
июнь	100.03	100.9	100.0
II квартал	121.7	101.7	122.5
июль	91.3	100.0	91.1
август	100.01	100.2	100.0
август 2021 г. к декабрю 2020 г	117.5	108.4	117.8
сентябрь	100.0	100.0	100.0
III квартал	91.3	100.2	91.1
октябрь	126.0	100.0	126.9
ноябрь	100.01	100.5	100.0
декабрь	100.0	100.0	100.0
IV квартал	126.0	100.5	126.9
декабрь 2021 г. к декабрю 2020 г.	148.0	108.9	149.5
2022 г.			
январь	62.5	96.9	61.5
февраль	100.04	100.9	100.0

	Всего	В том числе:	
		автомобильный	трубопроводный
март	100.0	100.0	100.0
I квартал	62.5	97.8	61.5
апрель	100.03	100.2	100.02
май	100.0	100.0	100.0
июнь	100.0	100.0	100.0
II квартал	100.03	100.2	100.02
июль	144.6	100.0	146.6
август	100.0	100.0	100.0
август 2022 г. к декабрю 2021 г.	90.4	98.0	90.2

6. ФИНАНСЫ

Просроченная кредиторская задолженность организаций по видам экономической деятельности в июле 2022 года

на конец месяца

	Просроченная кредиторская задолженность, млн руб.	Из нее:		
		поставщикам	в бюджеты всех уровней	в государственные внебюджетные фонды
Всего	34526.5	27174.3	2884.7	183.7
в том числе:				
сельское, лесное хозяйство, охота, рыболовство и рыбоводство	385.8	50.1
добыча полезных ископаемых	-
обрабатывающие производства	161.6	34.8
из них:				
производство химических веществ и химических продуктов	90.2	8.8
производство прочей неметаллической минеральной продукции
производство компьютеров, электронных и оптических изделий	-	-
производство электрического оборудования	-	-
обеспечение электрической энергией, газом и паром; кондиционирование воздуха	27824.7	24527.6	-	-
в том числе:				
производство, передача и распределение электроэнергии	-	-
производство и распределение газообразного топлива	-	-
производство, передача и распределение пара и горячей воды; кондиционирование воздуха	1171.2	1145.8	-	-
водоснабжение; водоотведение, организация сбора и утилизации отходов, деятельность по ликвидации загрязнений	-	-
строительство
торговля оптовая и розничная; ремонт автотранспортных средств и мотоциклов	59.2	40.2	-	-
транспортировка и хранение	...	-	-	-
в том числе:				
складское хозяйство и вспомогательная транспортная деятельность	...	-	-	-
деятельность по операциям с недвижимым имуществом	37.8	12.3
деятельность профессиональная, научная и техническая

	Просроченная кредиторская задолженность, млн руб.	Из нее:		
		поставщикам	в бюджеты всех уровней	в государственные внебюджетные фонды
деятельность административная и сопутствующие дополнительные услуги образование	-	-
	105.5	...	51.7	...
деятельность в области здравоохранения и социальных услуг	154.9	36.9
предоставление прочих видов услуг	-	-

7. СОЦИАЛЬНАЯ СФЕРА

7.1. ЗАРАБОТНАЯ ПЛАТА

Средняя номинальная заработная плата, начисленная работникам в январе-июле 2022 г. (по полному кругу организаций, включая субъекты малого предпринимательства), увеличилась в сравнении с январем-июлем 2021 г. на 9,7%, реальная заработная плата (скорректированная на индекс потребительских цен) снизилась на 3,6 процента.

Динамика номинальной и реальной средней заработной платы

	Средняя номинальная начисленная заработная плата, рублей	В % к ¹ :		Реальная заработная плата в % к:	
		соответствующему периоду предыдущего года	предыдущему периоду	соответствующему периоду предыдущего года	предыдущему периоду
2021 г.					
январь	32323.0	104.5	72.9	98.3	72.6
февраль	32659.8	106.0	101.2	99.9	100.2
март	34839.4	107.2	107.7	101.3	107.5
январь-март	33154.3	105.5	х	99.7	х
апрель	35465.4	114.1	99.9	108.0	99.3
май	36453.7	107.4	102.6	101.0	101.7
июнь	38413.7	108.5	105.2	101.4	104.6
январь-июнь	35100.1	108.2	х	102.0	х
июль	37953.3	108.2	98.6	101.3	98.5
январь-июль	35517.0	108.2	х	101.9	х
август	35988.3	106.9	92.9	99.3	92.2
сентябрь	36150.5	107.6	98.3	99.4	97.7
январь-сентябрь	35809.6	108.5	х	101.8	х
октябрь	36581.2	106.6	99.1	97.7	97.7
ноябрь	37181.9	110.8	101.5	101.6	100.5
декабрь	51073.6	113.5	136.0	104.1	134.6
январь-декабрь	37353.8	109.4	х	102.0	х
2022 г.					
январь	37331.4	114.5	71.7	104.7	71.1
февраль	35273.7	108.7	97.1	99.0	95.8
март	39216.8	110.1	110.6	94.9	104.4
январь-март	37010.1	110.6	х	99.0	х
апрель	38798.9	108.9	98.3	93.1	97.0
май	39718.1	108.5	102.3	93.8	102.4
июнь	43017.6	111.4	108.3	97.5	109.0
январь-июнь	38800.6	110.2	х	96.9	х
июль	41425.0	106.7	96.3	93.2	96.0
январь-июль	39175.5	109.7	х	96.4	х

¹ Темпы роста (снижения) рассчитываются по сопоставимой совокупности организаций отчетного и предыдущих периодов.

Номинальная начисленная заработная плата по видам экономической деятельности
(по полному кругу организаций, включая субъекты малого предпринимательства)

	Январь-июль 2022 г.		В т.ч. июль:			Отношение к общекрае- вому уровню средней заработной платы, %
	рублей	в % к январю- июлю 2021 г.	рублей	в % к:		
				июлю 2021 г.	июню 2022 г.	
Всего по краю	39175.5	109.7	41425.0	106.7	96.3	100.0
Сельское, лесное хозяйство, рыболовство и рыбоводство	37097.3	111.5	51920.8	93.4	145.0	94.7
растениеводство, животноводство и предоставление соответствующих услуг в этих областях	37320.8	111.6	52318.3	93.3	145.4	95.3
Добыча полезных ископаемых	46509.5	97.8	45204.0	97.6	97.9	118.7
Обрабатывающие производства	41178.0	111.3	43028.5	107.8	105.7	105.1
Обеспечение электрической энергией, газом и паром; кондиционирование воздуха	49986.9	109.0	55494.8	110.6	105.1	127.6
Водоснабжение; водоотведение, ор- ганизация сбора и утилизации отхо- дов, деятельность по ликвидации загрязнений	31583.8	109.7	33666.9	112.9	100.0	80.6
Строительство	34470.7	104.0	37210.3	102.4	99.5	88.0
Торговля оптовая и розничная; ремонт автотранспортных средств и мотоциклов	38085.8	115.8	39223.2	112.2	97.5	97.2
торговля оптовая, кроме оптовой торговли автотранспортными сред- ствами и мотоциклами	44392.6	118.7	46693.0	116.3	95.2	113.3
торговля розничная, кроме торговли автотранспортными средствами и мотоциклами	32731.9	116.4	33109.5	113.7	101.1	83.6
Транспортировка и хранение	48196.5	120.4	50488.7	117.0	106.9	123.0
Деятельность гостиниц и предприятий общественного питания	29549.8	117.5	35374.6	128.6	114.1	75.4
Деятельность в области информации и связи	47044.5	100.4	48111.9	98.7	104.0	120.1
Деятельность финансовая и страховая	45109.2	79.6	49403.2	79.0	114.3	115.1
Деятельность по операциям с недвижимым имуществом	26193.5	103.2	27550.7	104.7	95.0	66.9
Деятельность профессиональная, научная и техническая	41216.4	95.8	46619.1	99.2	108.6	105.2
Деятельность административная и сопутствующие дополнительные услуги	25237.6	97.6	25319.9	101.9	101.2	64.4
Государственное управление и обеспечение военной безопасности; социальное обеспечение	46757.5	106.9	50380.9	104.1	98.7	119.4
Образование	32599.9	111.0	23070.3	114.7	47.3	83.2
Деятельность в области здраво- охранения и социальных услуг	38174.6	112.8	40788.5	115.9	92.1	97.4
Деятельность в области культуры, спорта, организации досуга и развлечений	32846.0	104.5	32642.7	101.9	86.8	83.8
Предоставление прочих видов услуг	26559.4	108.6	27939.1	112.3	96.4	67.8

7.2. ЗАНЯТОСТЬ И БЕЗРАБОТИЦА

Динамика численности рабочей силы
(по данным обследования)

	Рабочая сила		В том числе:				Уровень безработицы, %	Безработные, зарегистрированные в государственных учреждениях службы занятости населения (на конец месяца) ¹		Уровень зарегистрированной безработицы (на конец месяца), %
	тыс. человек	в % к соответствующему периоду предыдущего года	занятые		безработные			тыс. человек	в % к соответствующему периоду предыдущего года	
			тыс. человек	в % к соответствующему периоду предыдущего года	тыс. человек	в % к соответствующему периоду предыдущего года				
2021 г.	1374.9	100.2	1302.7	101.2	72.2	85.3	5.3	12.6	15.0	0.9
2022 г.²										
ноябрь 2021 г. - январь 2022 г.	1380.5	100.1	1315.4	102.5	65.1	68.2	4.8	11.7	14.0	0.8
декабрь 2021 г. - февраль 2022 г.	1381.9	100.2	1317.3	102.5	64.6	69.2	4.7	11.4	14.6	0.8
январь-март 2022 г.	1377.8	99.7	1314.4	101.7	63.4	70.4	4.6	11.1	22.0	0.8
февраль-апрель 2022 г.	1375.7	99.7	1314.0	101.5	61.7	72.0	4.5	11.6	32.8	0.8
март-май 2022 г.	1378.9	100.3	1321.0	101.7	57.9	76.5	4.2	11.2	45.1	0.8
апрель-июнь 2022 г.	1382.4	100.8	1324.6	101.6	57.8	85.4	4.2	10.9	52.3	0.8
май-июль 2022 г.	1389.9	101.5	1333.6	102.2	56.2	89.6	4.1	10.4	59.8	0.7
июнь-август 2022 г.	1394.6	101.8	1337.2	102.3	57.4	90.4	4.1	10.0	62.0	0.7

Численность работников организаций. В июле 2022 г. в общей численности занятого населения 568,3 тыс. человек работали на предприятиях и в организациях, из них 414,6 тысячи – штатные работники организаций, не относящихся к субъектам малого предпринимательства.

Число замещенных рабочих мест в организациях, не относящихся к субъектам малого предпринимательства

	Июль 2022 г., тысяч человек	В % к:		Январь-июль 2022 г. в % к январю-июлю 2021 г.
		июлю 2021 г.	июню 2022 г.	
Средняя численность работников – всего (количество замещенных рабочих мест)	429.5	98.5	99.1	99.2
работники списочного состава (без внешних совместителей)	414.6	98.6	99.3	99.1
внешние совместители	6.7	98.1	90.1	99.9

¹ По данным министерства труда и социальной защиты населения Ставропольского края.

² В целях представительности данных обследования рабочей силы показатели занятости и безработицы приводятся в среднем за последние три месяца.

	Июль 2022 г., тысяч человек	В % к:		Январь-июль 2022 г. в % к январю-июлю 2021 г.
		июлю 2021 г.	июню 2022 г.	
работники, выполнявшие работы по договорам гражданско-правового характера	8.2	94.4	96.5	101.5

В общем количестве замещенных рабочих мест в организациях на долю работников списочного состава приходилось 96,5 процента.

Число замещенных рабочих мест в организациях по видам экономической деятельности за июль 2022 года

(без субъектов малого предпринимательства)

	Число замещенных рабочих мест, человек				Всего замещенных рабочих мест в % к июлю 2021 г.
	всего	в том числе:			
		работники списочного состава (без внешних совместителей)	внешние совместители	работающие по договорам гражданско-правового характера	
Всего по краю	429513	414625	6706	8182	98.5
Сельское, лесное хозяйство, охота, рыболовство, рыбоводство	37103	35170	306	1627	96.0
растениеводство и животноводство, предоставление услуг в этих областях	36524	34613	288	1623	96.1
Добыча полезных ископаемых	1900	1887	3	9	98.3
Обрабатывающие производства	40067	39683	146	238	101.2
Обеспечение электрической энергией, газом и паром; кондиционирование воздуха	23405	23229	135	41	95.3
Водоснабжение; водоотведение, организация сбора и утилизации отходов, деятельность по ликвидации загрязнений	9804	9725	45	33	98.9
Строительство	6226	5800	62	365	97.4
Торговля оптовая и розничная; ремонт автотранспортных средств и мотоциклов	29768	29362	256	150	108.7
торговля оптовая, кроме оптовой торговли автотранспортными средствами и мотоциклами	9414	9202	135	76	98.7
торговля розничная, кроме торговли автотранспортными средствами и мотоциклами	18514	18362	98	54	114.8
Транспортировка и хранение	27725	27507	74	145	100.4
Деятельность гостиниц и предприятий общественного питания	2475	2413	41	21	104.0
Деятельность в области информации и связи	5573	5144	46	383	102.9
Деятельность финансовая и страховая	8710	6421	34	2255	91.7
Деятельность по операциям с недвижимым имуществом	2947	2783	67	96	96.4
Деятельность профессиональная, научная и техническая	9967	9690	183	93	98.9
Деятельность административная и сопутствующие дополнительные услуги	6876	6651	161	63	101.5
Государственное управление и обеспечение военной безопасности; социальное обеспечение	53131	52541	151	438	99.0
Образование	72124	68892	1954	1279	95.3

	Число замещенных рабочих мест, человек				Всего замещенных рабочих мест в % к июлю 2021 г.
	всего	в том числе:			
		работники списочного состава (без внешних совместителей)	внешние совместители	работающие по договорам гражданско-правового характера	
Деятельность в области здравоохранения и социальных услуг	81537	78373	2494	671	98.6
Деятельность в области культуры, спорта, организации досуга и развлечений	9413	8746	496	171	96.5
Предоставление прочих видов услуг	764	609	53	103	94.1

Безработица. По информации министерства труда и социальной защиты населения Ставропольского края, на конец августа 2022 г. в качестве безработных в органах службы занятости населения края зарегистрированы 10,0 тыс. человек, из них 7,1 тысячи получали пособие по безработице.

Динамика численности незанятых и безработных граждан, зарегистрированных в органах службы занятости населения края

на конец месяца

	Число незанятых граждан, состоящих на учете в службах занятости, человек	Из них имеют статус безработного:		
		человек	в процентах к:	
			соответствующему месяцу предыдущего года	предыдущему месяцу
2021 г.				
январь	90666	83549	в 8.0 р.	98.8
февраль	85120	78131	в 7.2 р.	93.5
март	56953	50407	в 4.8 р.	64.5
апрель	40431	35283	в 1.7 р.	70.0
май	29119	24775	64.1	70.2
июнь	25220	20818	38.4	84.1
июль	21816	17411	25.3	83.6
август	20425	16085	20.5	92.4
сентябрь	19360	15451	18.5	96.1
октябрь	17380	14113	16.7	91.3
ноябрь	15705	13053	15.6	92.5
декабрь	13889	12649	15.0	96.9
2022 г.				
январь	13521	11660	14.0	92.2
февраль	13258	11399	14.6	97.8
март	13142	11104	22.0	97.4
апрель	13643	11573	32.8	104.2
май	13164	11163	45.1	96.5
июнь	12776	10878	52.3	97.4
июль	12074	10412	59.8	95.7
август	11835	9971	62.0	95.8

В августе 2022 г. в службу занятости за содействием в поиске подходящей работы обратились 3062 незанятых трудовой деятельностью граждан, ищущих работу, 1835 граждан признаны безработными. Сняты с учета 2279 безработных граждан, из них 923 – в связи с трудоустройством.

Динамика потребности работодателей в работниках, заявленной в органах службы занятости населения

на конец месяца

	Заявленная потребность в работниках на конец отчетного периода, человек	Нагрузка незанятого населения на 100 заявленных вакансий:		
		человек	в процентах к:	
			соответствующему месяцу предыдущего года	предыдущему месяцу
2021 г.				
январь	29129	311	в 6.8 р.	128.5

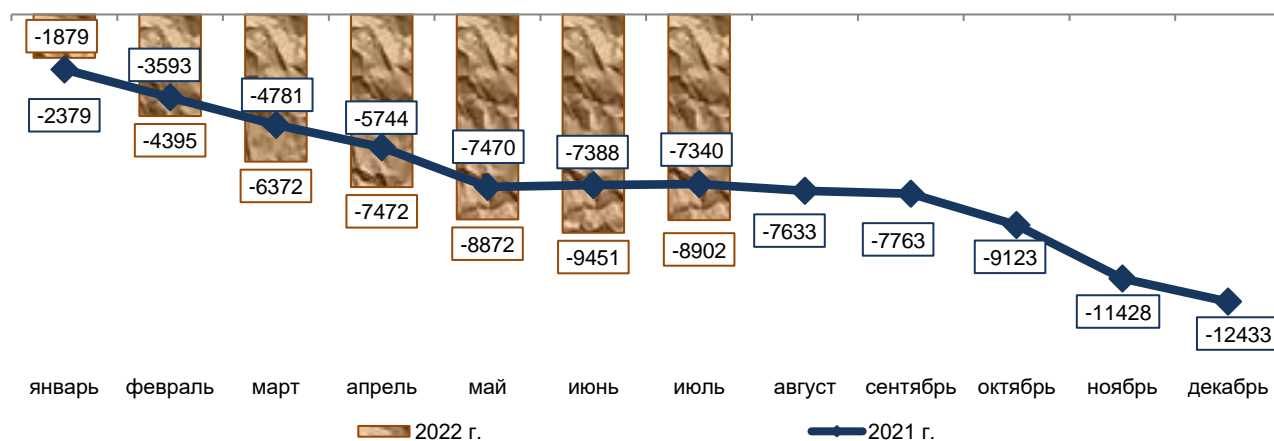
	Заявленная потребность в работниках на конец отчетного периода, человек	Нагрузка незанятого населения на 100 заявленных вакансий:		
		человек	в процентах к:	
			соответствующему месяцу предыдущего года	предыдущему месяцу
февраль	27966	304	в 6.9 р.	97.7
март	34283	166	в 4.6 р.	54.6
апрель	28932	140	94.6	84.3
май	32771	89	36.9	63.6
июнь	34086	74	23.8	83.1
июль	32553	67	20.3	90.5
август	35267	58	16.1	86.6
сентябрь	34449	56	14.9	96.6
октябрь	34538	50	15.0	89.3
ноябрь	28663	45	16.1	90.0
декабрь	27268	51	21.1	113.3
2022 г.				
январь	25579	53	17.0	103.9
февраль	27160	49	16.1	92.5
март	28812	46	27.7	93.9
апрель	27269	50	35.7	108.7
май	28732	46	51.7	92.0
июнь	29850	43	58.2	93.5
июль	28828	42	62.7	97.7
август	29003	41	70.7	97.6

На конец августа 2022 г. из общего числа заявленных работодателями вакансий 17,1 тысячи (58,8%) – по рабочим профессиям, 99,5% с оплатой выше величины прожиточного минимума.

8. ДЕМОГРАФИЯ

Численность населения края на 1 августа 2022 года составила, по оценке, 2771,3 тыс. человек. В январе-июле отмечается естественная убыль населения 6522 человека и миграционный отток населения – 2380 человек.

Общий прирост (убыль) населения Ставропольского края (нарастающим итогом с начала года, человек)



Показатели естественного движения населения за январь-июль

	Человек			2022 г. в % к 2021 г.	На 1000 человек населения ¹	
	2022 г.	2021 г.	прирост, снижение (-)		2022 г.	2021 г.
Родившихся	14253	15235	-982	93.6	8.8	9.4
Умерших	20775	22205	-1430	93.6	12.9	13.7

¹ Здесь и далее в разделе приведены показатели ежемесячной оперативной отчетности в пересчете на год.

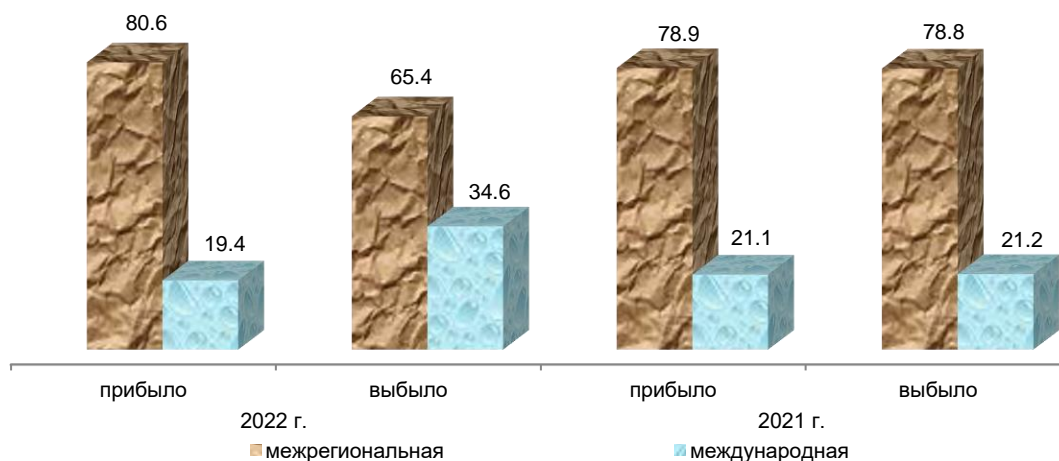
	Человек			2022 г. в % к 2021 г.	На 1000 человек населения ¹	
	2022 г.	2021 г.	прирост, снижение (-)		2022 г.	2021 г.
из них детей в возрасте до 1 года	75	72	3	104.2	4.9 ¹	4.5 ¹
Естественный прирост, убыль (-)	-6522	-6970	х	х	-4.1	-4.3
Зарегистрировано браков, единиц	7380	7453	-73	99.0	4.6	4.6
разводов, единиц	6628	6604	24	100.4	4.1	4.1

В январе-июле 2022 года на двадцати девяти территориях края отмечалось снижение числа родившихся по сравнению с январем-июлем 2021 года. В целом по краю число умерших превысило число родившихся в 1,5 раза (в январе-июле 2021 года – в 1,5 раза). Естественный прирост населения был зафиксирован на одной территории края – в Нефтекумском муниципальном округе (так же как и в январе-июле 2021 года).

Число браков, зарегистрированных в органах ЗАГС в январе-июле текущего года, на 73 меньше, чем за соответствующий период прошлого года, число разводов больше на 24 единицы. На 1000 браков приходится 898 разводов (в январе-июле 2021 года – 886 разводов).

Миграционные процессы в крае. В январе-июле 2022 года на территорию Ставропольского края, исключая внутрикраевую миграцию, прибыло 22397 человек, выбыло из края 24777 человек.

Основные потоки внешней миграции (в % к общему числу прибывших и выбывших)



В январе-июле 2022 года в крае зарегистрирован миграционный отток населения – 2380 человек: по межрегиональной миграции сложился прирост 1834 человека, по международной миграции отток составил 4214 человек. В пределах края сменили место жительства 16424 человека. Объем межрегиональной миграции (сумма числа прибывших и выбывших) составил 34256 человек и по сравнению с соответствующим периодом прошлого года сократился на 1237 человек, объем международной миграции составил 12918 человек и увеличился на 3411 человек.

Общие итоги миграции населения

	Январь-июль 2022 г.		Январь-июль 2021 г.	
	человек	на 10 тыс. человек населения	человек	на 10 тыс. человек населения
Миграция – всего				
прибывшие	38821	240.8	42553	262.7
выбывшие	41201	255.6	42923	265.0
миграционный прирост, снижение (-)	-2380	-14.8	-370	-2.3

¹ На 1000 родившихся живыми.

	Январь-июль 2022 г.		Январь-июль 2021 г.	
	человек	на 10 тыс. человек населения	человек	на 10 тыс. человек населения
в том числе: в пределах России (включая внутрикраевую миграцию)				
прибывшие	34469	213.8	37855	233.7
выбывшие	32635	202.5	38114	235.3
миграционный прирост, снижение (-)	1834	11.4	-259	-1.6
из нее: межрегиональная миграция				
прибывшие	18045	111.9	17617	108.8
выбывшие	16211	100.6	17876	110.4
миграционный прирост, снижение (-)	1834	11.4	-259	-1.6
международная миграция				
прибывшие	4352	27.0	4698	29.0
выбывшие	8566	53.1	4809	29.7
миграционный прирост, снижение (-)	-4214	-26.1	-111	-0.7

Международная миграция

человек

	Январь-июль 2022 г.			Январь-июль 2021 г.		
	число прибывших	число выбывших	миграционный прирост, снижение (-)	число прибывших	число выбывших	миграцион- ный прирост, снижение (-)
Международная миграция	4352	8566	-4214	4698	4809	-111
в том числе: с государствами- участниками СНГ	3857	7348	-3491	4200	3717	483
в том числе:						
Азербайджан	546	1098	-552	538	530	8
Армения	1668	2773	-1105	1975	1466	509
Беларусь	53	74	-21	56	46	10
Казахстан	204	283	-79	226	132	94
Киргизия	76	175	-99	92	56	36
Республика Молдова	41	111	-70	58	66	-8
Таджикистан	240	348	-108	167	181	-14
Туркмения	95	276	-181	97	114	-17
Узбекистан	260	883	-623	402	276	126
Украина	674	1327	-653	589	850	-261
с другими зарубежными странами	495	1218	-723	498	1092	-594
в том числе:						
Афганистан	17	154	-137	20	88	-68
Вьетнам	10	148	-138	22	145	-123
Германия	27	21	6	26	24	2
Греция	18	24	-6	34	21	13
Грузия	161	257	-96	184	153	31
Израиль	2	11	-9	2	6	-4
Индия	54	64	-10	26	243	-217
Китай	7	53	-46	5	17	-12
Сирия	16	30	-14	24	19	5
США	7	6	1	3	8	-5
Турция	26	42	-16	20	19	1
другие страны	150	408	-258	132	349	-217

Управление Федеральной службы
государственной статистики по
Северо-Кавказскому федеральному округу