

**УПРАВЛЕНИЕ  
ФЕДЕРАЛЬНОЙ СЛУЖБЫ ГОСУДАРСТВЕННОЙ СТАТИСТИКИ  
ПО СЕВЕРО-КАВКАЗСКОМУ ФЕДЕРАЛЬНОМУ ОКРУГУ**

**СОЦИАЛЬНО-ЭКОНОМИЧЕСКОЕ  
ПОЛОЖЕНИЕ  
СТАВРОПОЛЬСКОГО КРАЯ**

**январь-октябрь 2021 года  
(информационно-статистический доклад)**

**Ставрополь**

В докладе приняты условные обозначения:

г	грамм	м <sup>3</sup>	кубический метр
г.	год	млн	миллион
га	гектар	млрд	миллиард
Гкал	гигакалория	пасс.-км	пассажиро-километр
дкл	декалитр	пог. м	погонный метр
долл.	доллар	р.	раз
ед.	единица	руб.	рубль
кВт	киловатт	т	тонна
кВт-ч	киловатт-час	т.г.	текущий год
кг	килограмм	т-км	тонно-километр
км	километр	трлн	триллион
км <sup>2</sup>	квадратный километр	тыс.	тысяча
км <sup>3</sup>	кубический километр	усл. ед.	условная единица
л	литр	чел.	человек
м	метр	шт.	штука
м <sup>2</sup>	квадратный метр	экз.	экземпляр
ц	центнер		
-	явление отсутствует		
...	данных не имеется или информация конфиденциальная		
х	сопоставление невозможно		
0.0	небольшая величина		

В отдельных случаях незначительные расхождения в расчетах относительных величин и в сумме абсолютных показателей объясняются округлением данных.

Ряд показателей, приведенных в докладе, рассчитан с учетом экспертной оценки.

В таблицах, отражающих ежемесячную динамику, показатели за последний месяц в последующем выпуске доклада уточняются по данным ежемесячной статистической отчетности в соответствии с методикой разработки. Относительные показатели в этих таблицах отражены в сопоставимой структуре отчитывающихся предприятий и организаций.

Отдельные данные могут быть уточнены после утверждения их Росстатом.

В соответствии с Федеральным законом от 23.11.2007 № 282-ФЗ «Об официальном статистическом учете и системе государственной статистики в Российской Федерации» Федеральная служба государственной статистики и её территориальные органы, осуществляя полномочия обладателей официальной статистической информации, формируемой субъектами официального статистического учета (чч. 2,10,11 ст.5), обеспечивают к ней доступ путем распространения.

# СОДЕРЖАНИЕ

	стр.
<b>1. ОСНОВНЫЕ ЭКОНОМИЧЕСКИЕ И СОЦИАЛЬНЫЕ ПОКАЗАТЕЛИ</b>	<b>4</b>
СВОДНЫЕ ИТОГИ	4
<b>2. ПРОИЗВОДСТВО ТОВАРОВ И УСЛУГ</b>	<b>5</b>
2.1. ОБОРОТ ОРГАНИЗАЦИЙ ПО ВИДАМ ЭКОНОМИЧЕСКОЙ ДЕЯТЕЛЬНОСТИ	5
2.2. ПРОМЫШЛЕННОЕ ПРОИЗВОДСТВО	6
2.3. СЕЛЬСКОЕ ХОЗЯЙСТВО	10
2.4. СТРОИТЕЛЬСТВО	13
2.5. ТРАНСПОРТ	14
<b>3. РЫНОК ТОВАРОВ И УСЛУГ</b>	<b>15</b>
3.1. РОЗНИЧНАЯ ТОРГОВЛЯ	15
3.2. РЫНОК ПЛАТНЫХ УСЛУГ НАСЕЛЕНИЮ	18
3.3. ОПТОВАЯ ТОРГОВЛЯ	20
<b>4. ИНВЕСТИЦИОННАЯ ДЕЯТЕЛЬНОСТЬ</b>	<b>20</b>
4.1. ИНВЕСТИЦИИ В НЕФИНАНСОВЫЕ АКТИВЫ	20
<b>5. ЦЕНЫ</b>	<b>23</b>
5.1. ПОТРЕБИТЕЛЬСКИЕ ЦЕНЫ	23
5.2. ЦЕНЫ ПРОИЗВОДИТЕЛЕЙ	27
<b>6. ФИНАНСЫ</b>	<b>28</b>
<b>7. СОЦИАЛЬНАЯ СФЕРА</b>	<b>29</b>
7.1. УРОВЕНЬ ЖИЗНИ НАСЕЛЕНИЯ	29
7.2. ЗАНЯТОСТЬ И БЕЗРАБОТИЦА	32
<b>8. ДЕМОГРАФИЯ</b>	<b>35</b>

# 1. ОСНОВНЫЕ ЭКОНОМИЧЕСКИЕ И СОЦИАЛЬНЫЕ ПОКАЗАТЕЛИ СВОДНЫЕ ИТОГИ

	Октябрь 2021 г.			Январь-октябрь 2021 г.		Справочно: январь-октябрь 2020 г. в % к январю-октябрю 2019 г.
	фактиче- ски	в % к:		фактически	в % к январю- октябрю 2020 г.	
		октябрю 2020 г.	сентябрю 2021 г.			
Индекс промышленного производства <sup>1</sup>	х	105.3	98.3	х	107.6	104.8
Продукция сельского хозяйства <sup>2</sup> , млрд рублей	31.5	146.2	х	242.6	128.2	84.2
Объем работ, выполненных по виду деятельности «Строительство», млрд рублей	9.6	71.4	63.9	116.7	99.3	118.0
Ввод в действие жилых домов за счет всех источников финансирования <sup>3</sup> , тыс. м <sup>2</sup> общей площади	165.7	в 1.9 р.	86.3	1355.5	в 1.5 р.	108.0
Инвестиции в основной капитал по полному кругу организаций за январь-сентябрь 2021 г., млрд рублей	х	х	х	153.2	106.0	128.1
Коммерческий грузооборот автомобильного транспорта организаций (без субъектов малого предпринимательства), млн т-км	48.6	113.4	102.6	1167.3	в 2.6 р.	42.7
Оборот розничной торговли, млрд рублей	53.5	101.0	100.6	482.8	107.2	92.2
Объем платных услуг населению, млрд рублей	15.9	113.5	99.1	149.8	121.1	82.8
Индекс потребительских цен	х	109.1	101.4	х	106.8 <sup>4</sup>	103.5 <sup>4</sup>
Индекс цен производителей промышленных товаров, реализуемых на внутренний рынок	х	128.1	102.5	х	125.7 <sup>4</sup>	101.9 <sup>4</sup>
Среднемесячная начисленная заработная плата одного работника <sup>5</sup>						
-номинальная, рублей	36150.5	107.6	98.3	35809.6	108.5	106.6
-реальная	х	99.4	97.7	х	101.8	103.1
Общая численность безработных, тыс. человек	х	х	х	65.6 <sup>6</sup>	66.5 <sup>7</sup>	98.7 <sup>8</sup>
Численность официально зарегистрированных безработных на конец периода, тыс. человек	14.1	16.7	91.3	х	х	84.5 <sup>9</sup>

<sup>1</sup> Индекс промышленного производства исчисляется по видам деятельности «Добыча полезных ископаемых», «Обрабатывающие производства», «Обеспечение электрической энергией, газом и паром; кондиционирование воздуха», «Водоснабжение; водоотведение, организация сбора и утилизации отходов, деятельность по ликвидации загрязнений» на основе данных о динамике производства важнейших товаров-представителей (в натуральном и стоимостном выражении).

<sup>2</sup> Суммарный объем продукции по видам деятельности «растениеводство», «животноводство», «растениеводство в сочетании с животноводством».

<sup>3</sup> С учетом жилых домов, построенных на земельных участках, предназначенных для ведения гражданами садоводства.

<sup>4</sup> Конец периода к декабрю предыдущего года.

<sup>5</sup> Соответственно за сентябрь и январь-сентябрь.

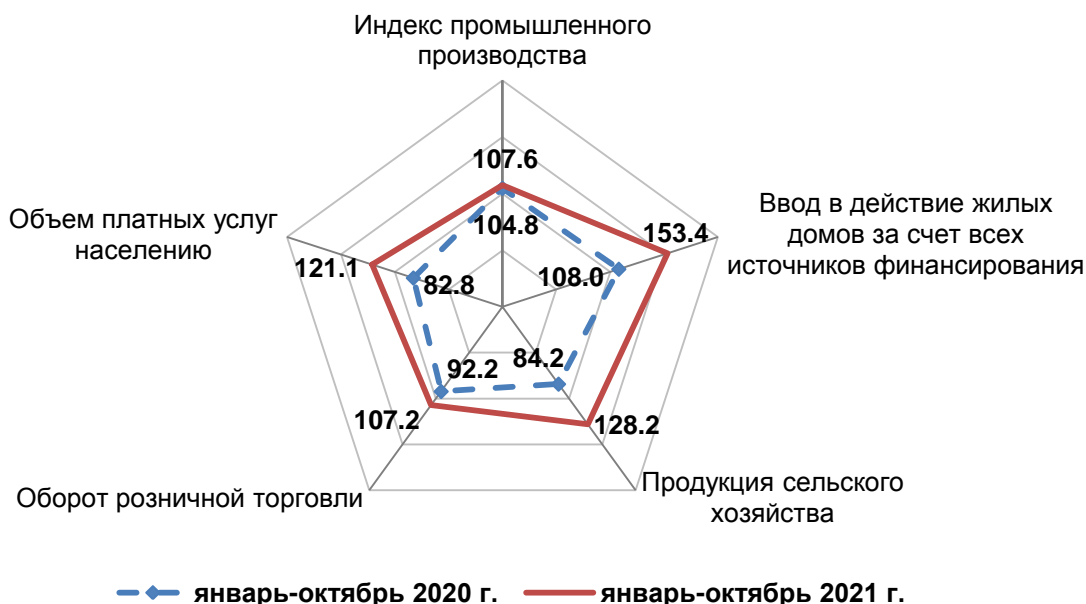
<sup>6</sup> Тыс. человек, август-октябрь 2021 года.

<sup>7</sup> В % к августу-октябрю 2020 года.

<sup>8</sup> Тыс. человек, август-октябрь 2020 года.

<sup>9</sup> Тыс. человек, соответствующий период 2020 года.

**Изменение основных показателей производства товаров и услуг  
в январе-октябре 2020-2021 гг.  
(в % к соответствующему периоду предыдущего года)**



## 2. ПРОИЗВОДСТВО ТОВАРОВ И УСЛУГ

### 2.1. ОБОРОТ ОРГАНИЗАЦИЙ ПО ВИДАМ ЭКОНОМИЧЕСКОЙ ДЕЯТЕЛЬНОСТИ

в действующих ценах, миллионов рублей

	Январь-октябрь 2021 г.	В % к январю-октябрю 2020 г.
<b>Всего</b>	<b>1647015.1</b>	<b>124.9</b>
в том числе организации с основным видом деятельности:		
<b>Сельское, лесное хозяйство, охота, рыболовство и рыбоводство</b>	<b>109209.1</b>	<b>104.9</b>
из него:		
сельское хозяйство	106859.8	104.8
рыболовство и рыбоводство	202.6	92.7
<b>Добыча полезных ископаемых</b>	<b>25267.2</b>	<b>в 2.8 р.</b>
в том числе:		
добыча сырой нефти и природного газа	2435.5	в 1.5 р.
добыча прочих полезных ископаемых	896.6	в 2.0 р.
предоставление услуг в области добычи полезных ископаемых	21935.1	в 3.2 р.
<b>Обрабатывающие производства</b>	<b>315700.1</b>	<b>136.9</b>
из них:		
производство пищевых продуктов	70140.3	120.6
производство напитков	13662.1	78.9
производство текстильных изделий	381.1	104.2
производство одежды	1878.9	106.1
производство кожи и изделий из кожи	804.3	92.1
обработка древесины и производство изделий из дерева и пробки, кроме мебели	315.0	140.6
производство бумаги и бумажных изделий	805.1	123.4
деятельность полиграфическая и копирование носителей информации	3518.8	121.5
производство кокса и нефтепродуктов	379.6	109.3
производство химических веществ и химических продуктов	133815.5	в 1.6 р.
производство лекарственных средств и материалов, применяемых в медицинских целях	4184.2	97.3
производство резиновых и пластмассовых изделий	11417.5	149.6
производство прочей неметаллической минеральной продукции	15854.5	127.1
производство металлургическое	6110.3	в 1.6 р.

	Январь-октябрь 2021 г.	В % к январю-октябрю 2020 г.
производство готовых металлических изделий, кроме машин и оборудования	6721.2	144.0
производство компьютеров, электронных и оптических изделий	14662.7	142.0
производство электрического оборудования	14525.9	148.9
производство машин и оборудования, не включенных в другие группировки	4495.5	125.2
производство автотранспортных средств, прицепов и полуприцепов	1437.1	140.2
производство прочих транспортных средств и оборудования	876.7	92.4
производство мебели	4198.2	133.0
производство прочих готовых изделий	552.5	101.9
ремонт и монтаж машин и оборудования	4960.1	111.0
<b>Обеспечение электрической энергией, газом и паром; кондиционирование воздуха</b>	<b>122041.5</b>	<b>115.4</b>
<b>Водоснабжение; водоотведение, организация сбора и утилизации отходов, деятельность по ликвидации загрязнений</b>	<b>12109.0</b>	<b>136.6</b>
<b>Строительство</b>	<b>124464.4</b>	<b>100.7</b>
<b>Торговля оптовая и розничная; ремонт автотранспортных средств и мотоциклов</b>	<b>714326.2</b>	<b>127.2</b>
в том числе:		
торговля оптовая и розничная автотранспортными средствами и мотоциклами и их ремонт	50225.9	142.6
торговля оптовая, кроме оптовой торговли автотранспортными средствами и мотоциклами	415523.0	124.9
торговля розничная, кроме торговли автотранспортными средствами и мотоциклами	248577.3	128.4
<b>Транспортировка и хранение</b>	<b>69460.4</b>	<b>133.5</b>
<b>Деятельность гостиниц и предприятий общественного питания</b>	<b>11230.6</b>	<b>в 1.5 р.</b>
<b>Деятельность в области информации и связи</b>	<b>25312.9</b>	<b>103.2</b>
<b>Деятельность финансовая и страховая</b>	<b>5.6</b>	<b>1.5</b>
<b>Деятельность по операциям с недвижимым имуществом</b>	<b>13815.2</b>	<b>100.1</b>
<b>Деятельность профессиональная, научная и техническая</b>	<b>21419.5</b>	<b>146.9</b>
<b>Деятельность административная и сопутствующие дополнительные услуги</b>	<b>18010.8</b>	<b>142.8</b>
<b>Государственное управление и обеспечение военной безопасности; социальное обеспечение</b>	<b>641.9</b>	<b>88.5</b>
<b>Образование</b>	<b>6084.7</b>	<b>111.7</b>
<b>Деятельность в области здравоохранения и социальных услуг</b>	<b>54851.6</b>	<b>132.8</b>
<b>Деятельность в области культуры, спорта, организации досуга и развлечений</b>	<b>1776.1</b>	<b>в 2.1 р.</b>
<b>Предоставление прочих видов услуг</b>	<b>1288.3</b>	<b>122.0</b>

Оборот организаций отражает их коммерческую деятельность. В оборот организаций включается стоимость отгруженных товаров собственного производства, выполненных собственными силами работ и услуг, а также выручка от продажи приобретенных на стороне товаров (без налога на добавленную стоимость, акцизов и других аналогичных обязательных платежей).

## 2.2. ПРОМЫШЛЕННОЕ ПРОИЗВОДСТВО

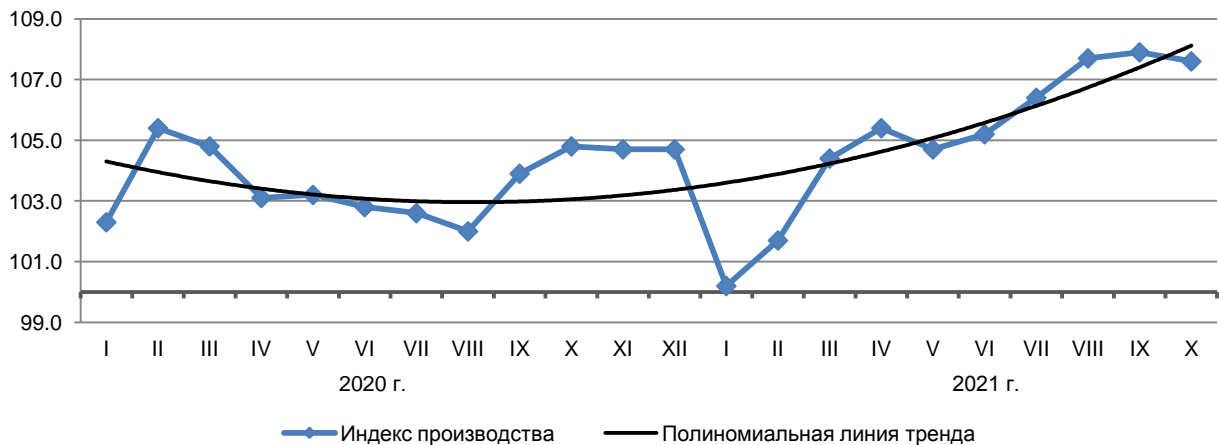
Индекс промышленного производства в целом по краю в январе-октябре 2021 г. по сравнению с январем-октябрем 2020 г. составил 107,6 процента.

### Индексы промышленного производства

	В % к:	
	соответствующему периоду предыдущего года	предыдущему периоду
<b>2020 г.</b>		
январь	102.3	84.3
февраль	108.7	104.6

	В % к:	
	соответствующему периоду предыдущего года	предыдущему периоду
март	103.5	103.5
<b>январь-март</b>	<b>104.8</b>	<b>х</b>
апрель	98.6	96.5
май	103.4	101.7
июнь	100.9	98.8
<b>январь-июнь</b>	<b>102.8</b>	<b>х</b>
июль	101.4	105.2
август	98.0	93.7
сентябрь	119.8	109.7
<b>январь-сентябрь</b>	<b>103.9</b>	<b>х</b>
октябрь	113.5	102.2
<b>январь-октябрь</b>	<b>104.8</b>	<b>х</b>
ноябрь	103.5	102.5
декабрь	104.7	104.9
<b>год</b>	<b>104.7</b>	<b>х</b>
<b>2021 г.</b>		
январь	100.2	82.5
февраль	103.1	106.6
март	110.4	111.5
<b>январь-март</b>	<b>104.4</b>	<b>х</b>
апрель	108.1	93.6
май	99.9	94.2
июнь	108.3	108.2
<b>январь-июнь</b>	<b>105.2</b>	<b>х</b>
июль	112.9	108.4
август	117.5	97.5
сентябрь <sup>1</sup>	108.8	102.9
<b>январь-сентябрь<sup>1</sup></b>	<b>107.9</b>	<b>х</b>
октябрь	105.3	98.3
<b>январь-октябрь<sup>2</sup></b>	<b>107.6</b>	<b>х</b>

**Динамика индексов промышленного производства**  
(с начала года в % к соответствующему периоду предыдущего года)



<sup>1</sup> Данные уточнены в соответствии с регламентом разработки и публикации данных по производству и отгрузке продукции и динамики промышленного производства (приказ Росстата от 18.08.2020 г. №470).

<sup>2</sup> По оперативным данным.

## Индексы промышленного производства по основным видам деятельности

в процентах

	Октябрь 2021 г. к октябрю 2020 г.	Январь-октябрь 2021 г. к январю-октябрю 2020 г.
<b>Добыча полезных ископаемых</b>		
-добыча сырой нефти и природного газа	106.0	99.6
-добыча прочих полезных ископаемых	140.5	108.7
-предоставление услуг в области добычи полезных ископаемых	25.1	26.6
<b>Обрабатывающие производства</b>		
-производство пищевых продуктов	102.0	97.7
-производство напитков	93.4	95.9
-производство текстильных изделий	80.1	122.5
-производство одежды	115.1	132.2
-производство кожи и изделий из кожи	в 4.4 р.	в 4.5 р.
-обработка древесины и производство изделий из дерева и пробки, кроме мебели	в 1.9 р.	124.7
-производство бумаги и бумажных изделий	62.7	71.5
-деятельность полиграфическая и копирование носителей информации	в 1.6 р.	105.3
-производство кокса и нефтепродуктов	65.5	90.7
-производство химических веществ и химических продуктов	79.3	97.6
-производство лекарственных средств и материалов, применяемых в медицинских целях	97.2	96.5
-производство резиновых и пластмассовых изделий	106.6	147.5
-производство прочей неметаллической минеральной продукции	102.1	98.6
-производство металлургическое	29.8	109.4
-производство готовых металлических изделий, кроме машин и оборудования	102.0	114.0
-производство компьютеров, электронных и оптических изделий	88.9	117.5
-производство электрического оборудования	80.9	95.5
-производство машин и оборудования, не включенных в другие группировки	117.9	130.2
-производство автотранспортных средств, прицепов и полуприцепов	в 1.7 р.	в 1.5 р.
-производство прочих транспортных средств и оборудования	65.1	86.9
-производство мебели	121.3	109.8
-производство прочих готовых изделий	63.4	100.4
-ремонт и монтаж машин и оборудования	136.6	114.5
<b>Обеспечение электрической энергией, газом и паром; кондиционирование воздуха</b>		
-производство, передача и распределение электроэнергии	в 2.0 р.	143.8
-производство, передача и распределение пара и горячей воды; кондиционирование воздуха	143.2	104.4
<b>Водоснабжение; водоотведение, организация сбора и утилизации отходов, деятельность по ликвидации загрязнений</b>		
-забор, очистка и распределение воды	97.6	101.3
-сбор и обработка сточных вод	110.9	102.9
-сбор, обработка и утилизация отходов; обработка вторичного сырья	в 1.7 р.	в 1.7 р.

**Объем отгруженных товаров** собственного производства, выполненных работ и услуг собственными силами по промышленным видам экономической деятельности за январь-октябрь 2021 г. составил 430,6 млрд руб., что на 35,0% больше, чем в январе-октябре 2020 года.



**Объем отгруженных товаров собственного производства, выполненных работ  
и услуг собственными силами по видам деятельности**

в действующих ценах

	Октябрь 2021 г.		Январь-октябрь 2021 г.	
	млн рублей	в % к октябрю 2020 г.	млн рублей	в % к январю- октябрю 2020 г.
<b>Промышленное производство – всего</b>	<b>47151.8</b>	<b>128.1</b>	<b>430620.6</b>	<b>135.0</b>
из него:				
<b>Добыча полезных ископаемых</b>	<b>3269.4</b>	<b>в 3.7 р.</b>	<b>24452.0</b>	<b>в 2.8 р.</b>
из них:				
-сырой нефти и природного газа	2973.8	в 24.3 р.	21860.5	в 13.6 р.
-прочих полезных ископаемых	113.9	в 2.1 р.	900.6	в 1.7 р.
-предоставление услуг в области добычи полезных ископаемых	181.6	25.8	1690.8	25.9
<b>Обрабатывающие производства</b>	<b>35905.7</b>	<b>119.9</b>	<b>330528.4</b>	<b>135.0</b>
в том числе:				
-производство пищевых продуктов	9497.5	112.6	87280.2	114.1
-производство напитков	1348.9	62.9	14774.8	86.0
-производство текстильных изделий	43.8	в 1.5 р.	357.1	107.2
-производство одежды	311.9	94.4	2601.1	107.5
-производство кожи и изделий из кожи	62.1	72.4	826.2	92.5
-обработка древесины и производство изделий из дерева и пробки, кроме мебели	35.3	128.6	293.7	140.1
-производство бумаги и бумажных изделий	103.5	в 1.6 р.	755.7	128.8
-деятельность полиграфическая и копирование носителей информации	406.3	в 1.7 р.	3576.5	112.5
-производство кокса и нефтепродуктов	416.5	в 1.6 р.	3095.0	106.5
-производство химических веществ и химиче- ских продуктов	12706.4	149.0	126152.0	в 1.7 р.
-производство лекарственных средств и мате- риалов, применяемых в медицинских целях	383.0	83.7	4380.0	97.5
-производство резиновых и пластмассовых изделий	1152.8	111.8	10390.0	в 1.6 р.
-производство прочей неметаллической минеральной продукции	2169.3	133.9	19904.3	130.3
-производство металлургическое	226.4	23.1	5902.8	в 1.6 р.
-производство готовых металлических изделий	746.6	в 1.6 р.	6157.8	148.1
-производство компьютеров, электронных и оптических изделий	2430.1	121.0	13678.8	147.4
-производство электрического оборудования	2160.3	111.9	14665.8	148.0
-производство машин и оборудования	464.5	115.0	4699.4	124.6
-производство автотранспортных средств, прицепов и полуприцепов	171.0	в 1.6 р.	1434.9	146.2
-производство прочих транспортных средств и оборудования	56.8	66.0	809.3	85.3
-производство мебели	434.3	в 1.6 р.	3343.4	127.0
-производство прочих готовых изделий	64.0	99.9	561.6	113.7
-ремонт и монтаж машин и оборудования	513.9	141.8	4885.2	118.7
<b>Обеспечение электрической энергией, газом и паром; кондиционирование воздуха</b>	<b>6586.4</b>	<b>130.9</b>	<b>63266.5</b>	<b>112.2</b>
в том числе:				
-производство, передача и распределение электроэнергии	4959.1	122.3	48893.6	113.0
<b>Водоснабжение; водоотведение, организация сбора и утилизации отходов, деятельность по ликвидации загрязнений</b>	<b>1390.2</b>	<b>144.7</b>	<b>12373.8</b>	<b>136.8</b>
в том числе:				
-забор, очистка и распределение воды	584.9	101.0	5637.2	105.3
-сбор и обработка сточных вод	183.7	115.5	1639.7	109.2

	Октябрь 2021 г.		Январь-октябрь 2021 г.	
	млн рублей	в % к октябрю 2020 г.	млн рублей	в % к январю-октябрю 2020 г.
-сбор, обработка и утилизация отходов; обработка вторичного сырья	621.6	в 2.8 р.	5096.9	в 2.3 р.

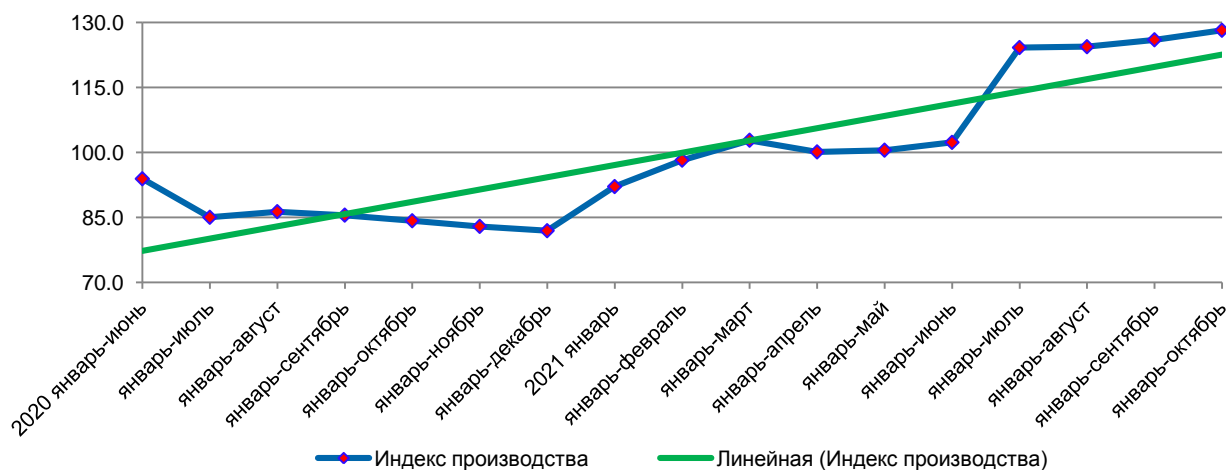
### 2.3. СЕЛЬСКОЕ ХОЗЯЙСТВО

**Объем производства продукции сельского хозяйства** всех сельхозпроизводителей (сельхозорганизации, крестьянские (фермерские) хозяйства, включая индивидуальных предпринимателей, хозяйства населения) за десять месяцев 2021 г., по предварительным расчетам, составил 242,6 млрд руб., что, в сопоставимой оценке, на 28,2% больше, чем за соответствующий период прошлого года. В сельскохозяйственных организациях объем производства продукции увеличился на 35,9% и составил 179,6 млрд руб.

#### Динамика производства продукции сельского хозяйства в 2021 году

	Хозяйства всех категорий		В т. ч. сельхозорганизации	
	млн руб.	в % к соответствующему периоду 2020 г. <sup>1</sup>	млн руб.	в % к соответствующему периоду 2020 г. <sup>1</sup>
январь	5174.2	92.1	3102.2	93.0
январь-февраль	12125.4	98.2	7313.3	103.0
январь-март	20322.5	102.8	12594.8	110.5
январь-апрель	26917.5	100.1	16156.6	106.2
январь-май	34785.0	100.5	20733.5	106.6
январь-июнь	60530.8	102.3	42948.2	106.3
январь-июль	133948.2	124.2	105683.7	135.2
январь-август	177328.8	124.4	137191.3	132.0
январь-сентябрь	211127.2	126.0	158648.5	133.3
январь-октябрь	242589.3	128.2	179578.3	135.9

#### Индекс производства продукции сельского хозяйства (в % к соответствующему периоду предыдущего года)



**Растениеводство.** На 1 ноября 2021 г., по расчетным данным, сбор урожая зерновых и зернобобовых культур (включая кукурузу) составил 8,9 млн тонн, что в 1,6 раза больше, чем на аналогичную дату прошлого года. Валовые сборы масличных культур и сахарной свеклы выросли в 1,4 и 1,5 раза. Основная часть зерновых культур (79,0%), подсолнечника (80,8%), сахарной свеклы (88,6%) произведена сельхозорганизациями края.

**Животноводство.** На конец октября 2021 г. поголовье крупного рогатого скота, в том числе коров, в хозяйствах всех категорий, по расчетам, в сравнении с аналогичной датой прошлого года, сократилось на 3,7% и 2,9%, свиней – на 2,1%, овец и коз – на 8,1%, птицы – на 2,1 процента.

<sup>1</sup> В сопоставимой оценке.

Основная часть поголовья крупного рогатого скота (67,5%), коров (74,3%), овец и коз (83,9%) содержится в хозяйствах населения и в крестьянских (фермерских) хозяйствах, включая индивидуальных предпринимателей (на соответствующую дату прошлого года – 68,7%, 74,8%, 82,5%).

На долю сельскохозяйственных организаций приходится 78,1% поголовья птицы и 72,2% поголовья свиней (на конец октября 2020 г. – 77,5% и 69,8%, соответственно).

В сельхозорганизациях, поголовье крупного рогатого скота, в том числе коров осталось на уровне прошлого года, численность овец и коз в сравнении с аналогичной датой прошлого года, сократилось на 15,4%, птицы – на 1,3%, а свиней увеличилась на 1,3 процента.

### Поголовье скота и птицы

на конец отчетного периода; тыс. голов

	Крупный рогатый скот		В т.ч. коровы		Свиньи		Овцы и козы		Птица (млн голов)	
	хозяйства всех категорий	в т.ч. сельхозорганизации	хозяйства всех категорий	в т.ч. сельхозорганизации	хозяйства всех категорий	в т.ч. сельхозорганизации	хозяйства всех категорий	в т.ч. сельхозорганизации	хозяйства всех категорий	в т.ч. сельхозорганизации
<b>январь</b>										
2020 г.	290.2	88.8	146.3	36.8	396.1	267.6	1550.0	229.0	26.0	20.1
2021 г.	279.2	83.0	140.8	34.0	389.0	279.0	1382.5	208.1	23.1	17.9
2021 г. в % к 2020 г.	96.2	93.4	96.2	92.3	98.2	104.2	89.2	90.9	89.1	89.0
<b>февраль</b>										
2020 г.	291.9	89.5	146.8	36.9	397.5	268.7	1556.1	230.0	25.9	20.2
2021 г.	279.4	86.5	139.5	34.2	385.9	279.4	1384.8	212.8	24.2	19.0
2021 г. в % к 2020 г.	95.7	96.7	95.1	92.9	97.1	104.0	89.0	92.5	93.4	94.3
<b>март</b>										
2020 г.	303.6	95.3	148.1	37.6	394.4	264.0	1645.1	277.9	24.8	19.0
2021 г.	284.8	89.7	140.4	34.7	386.2	279.0	1420.1	216.5	24.3	19.1
2021 г. в % к 2020 г.	93.8	94.2	94.8	92.2	97.9	105.7	86.3	77.9	98.0	100.3
<b>апрель</b>										
2020 г.	306.7	98.0	148.6	38.0	397.1	264.7	1692.6	304.7	24.4	18.6
2021 г.	285.6	89.9	140.4	34.5	388.5	279.0	1458.3	239.0	26.4	21.1
2021 г. в % к 2020 г.	93.1	91.7	94.4	90.7	97.8	105.4	86.2	78.5	108.2	113.8
<b>май</b>										
2020 г.	307.3	98.4	147.1	36.4	413.3	276.6	1678.1	302.8	24.4	18.4
2021 г.	290.1	92.9	141.4	35.1	402.4	289.0	1490.3	249.0	24.5	19.0
2021 г. в % к 2020 г.	94.4	94.4	96.1	96.5	97.4	104.5	88.8	82.2	100.4	103.4
<b>июнь</b>										
2020 г.	304.6	96.7	147.0	36.4	415.9	280.7	1666.8	303.3	26.3	20.2
2021 г.	291.6	92.9	142.0	35.0	405.8	288.1	1501.7	240.3	24.4	18.6
2021 г. в % к 2020 г.	95.7	96.0	96.6	96.1	97.6	102.6	90.1	79.3	93.0	92.3
<b>июль</b>										
2020 г.	301.0	94.1	146.2	36.3	416.3	282.2	1645.2	293.5	24.8	18.7
2021 г.	291.9	92.7	142.1	35.1	413.4	293.1	1507.7	240.0	26.8	21.0
2021 г. в % к 2020 г.	97.0	98.6	97.1	96.9	99.3	103.9	91.6	81.8	108.4	112.4
<b>август</b>										
2020 г.	302.9	96.4	146.0	36.7	415.9	283.0	1608.1	288.3	24.9	18.9
2021 г.	290.2	92.9	141.5	35.3	406.5	287.4	1485.2	247.7	24.0	18.3
2021 г. в % к 2020 г.	95.8	96.4	96.9	96.3	97.7	101.6	92.4	85.9	96.4	96.5

	Крупный рогатый скот		В т.ч. коровы		Свиньи		Овцы и козы		Птица (млн голов)	
	хозяйства всех категорий	в т.ч. сельхозорганизации	хозяйства всех категорий	в т.ч. сельхозорганизации	хозяйства всех категорий	в т.ч. сельхозорганизации	хозяйства всех категорий	в т.ч. сельхозорганизации	хозяйства всех категорий	в т.ч. сельхозорганизации
<b>сентябрь</b>										
2020 г.	298.8	94.5	144.9	36.4	412.5	285.1	1556.2	273.5	26.7	20.8
2021 г.	288.2	93.3	141.1	35.9	401.0	286.0	1434.6	232.2	24.8	19.1
2021 г. в % к 2020 г.	96.5	98.8	97.4	98.6	97.2	100.3	92.2	84.9	92.9	92.1
<b>октябрь</b>										
2020 г.	290.5	91.0	143.5	36.1	406.3	283.5	1497.9	261.8	25.4	19.7
2021 г.	279.8	90.9	139.4	35.8	397.8	287.1	1376.8	221.6	24.9	19.4
2021 г. в % к 2020 г.	96.3	99.9	97.1	99.1	97.9	101.3	91.9	84.6	97.9	98.7

За десять месяцев 2021 г., в хозяйствах всех категорий, в сравнении с аналогичным периодом 2020 г., производство скота и птицы на убой (в живом весе) уменьшилось на 21,2 тыс. тонн (на 4,6%), молока – на 3,1 тыс. тонн (на 0,7%). Производство яиц выросло на 39,9 млн штук (на 5,9 процента).

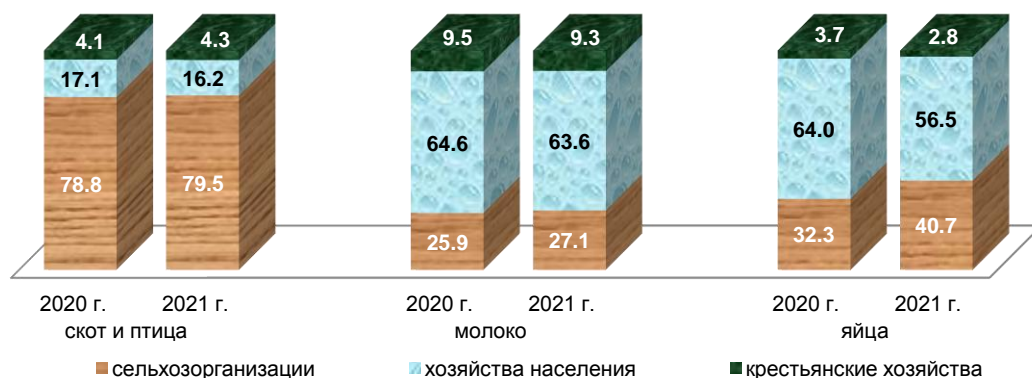
**Производство основных видов продукции животноводства  
в хозяйствах всех категорий  
за январь-октябрь**

тыс. тонн

	2021 г.	2021 г. в % к 2020 г.
Скот и птица на убой (в живом весе)	440.5	95.4
Молоко	417.4	99.3
Яйца, млн штук	710.2	105.9

Доля сельскохозяйственных организаций в общем объеме производства скота и птицы на убой составила 79,5%, в том числе в производстве свинины – 73,7%, птицы – 90,5 процента. Хозяйства населения, крестьянские (фермерские) хозяйства, включая индивидуальных предпринимателей, произвели 72,9% молока и 59,3% яиц.

**Удельный вес отдельных категорий хозяйств в объеме  
производства продукции животноводства  
в январе-октябре  
(в процентах)**



**Производство продукции животноводства в сельскохозяйственных организациях  
за январь-октябрь**

тыс. тонн

	2020 г.	2021 г.	Доля в общем объеме производства, в %	2021 г. в % к 2020 г.
Скот и птица на убой (в живом весе)	363.9	350.1	79.5	96.2
Молоко	108.9	113.3	27.1	104.1
Яйца, млн штук	216.5	289.4	40.7	133.7

## 2.4. СТРОИТЕЛЬСТВО

**Строительная деятельность.** Объем работ, выполненных в январе-октябре 2021 г. по виду экономической деятельности «Строительство», составил 116,7 млрд руб., или 99,3% к январю-октябрю 2020 года.

### Динамика объема работ, выполненных по виду экономической деятельности «Строительство»

	Млн руб.	Индекс физического объема в % к:	
		соответствующему периоду предыдущего года	предыдущему периоду
<b>2020 г.<sup>1</sup></b>			
январь	1704.2	88.5	12.6
февраль	5344.5	89.9	в 3.1 р.
март	8660.8	в 2.1 р.	в 1.6 р.
<b>I квартал</b>	<b>15709.5</b>	<b>130.6</b>	<b>44.2</b>
апрель	7699.7	72.0	88.4
май	9264.5	87.1	119.8
июнь	11410.6	103.6	122.9
<b>II квартал</b>	<b>28374.8</b>	<b>87.7</b>	<b>в 1.8 р.</b>
<b>I полугодие</b>	<b>44084.3</b>	<b>99.4</b>	<b>х</b>
июль	13890.5	103.3	120.9
август	17050.1	в 2.1 р.	121.6
сентябрь	21625.1	в 1.5 р.	126.3
<b>III квартал</b>	<b>52565.7</b>	<b>144.1</b>	<b>в 1.8 р.</b>
<b>январь-сентябрь</b>	<b>96650.0</b>	<b>119.3</b>	<b>х</b>
октябрь	12460.3	108.8	57.4
<b>январь-октябрь</b>	<b>109110.3</b>	<b>118.0</b>	<b>х</b>
ноябрь	15131.9	132.0	121.0
декабрь	20824.7	в 1.5 р.	137.0
<b>IV квартал</b>	<b>48416.9</b>	<b>130.4</b>	<b>90.8</b>
<b>год</b>	<b>145066.9</b>	<b>122.8</b>	<b>х</b>
<b>2021 г.</b>			
январь	5790.2	в 3.2 р.	27.5
февраль	6203.0	108.1	106.1
март	8825.6	94.4	140.7
<b>I квартал</b>	<b>20818.8</b>	<b>123.7</b>	<b>41.9</b>
апрель	8398.6	101.1	94.6
май	11767.2	116.8	138.3
июнь	14074.5	113.4	119.2
<b>II квартал</b>	<b>34240.3</b>	<b>111.5</b>	<b>в 1.6 р.</b>
<b>I полугодие</b>	<b>55059.1</b>	<b>115.8</b>	<b>х</b>
июль	16584.4	110.2	117.4
август	20437.1	111.3	122.7
сентябрь	14966.6	64.2	72.9
<b>III квартал</b>	<b>51988.1</b>	<b>91.8</b>	<b>в 1.5 р.</b>
<b>январь-сентябрь</b>	<b>107047.2</b>	<b>103.0</b>	<b>х</b>
октябрь	9607.0	71.4	63.9
<b>январь-октябрь</b>	<b>116654.2</b>	<b>99.3</b>	<b>х</b>

**Жилищное строительство.** В январе-октябре 2021 года организации всех форм собственности и индивидуальные застройщики построили 14489 квартир общей площадью 1355,5 тыс. квадратных метров, или в 1,5 раза больше соответствующего периода 2020 года.

<sup>1</sup> Данные за 2020 год уточнены в соответствии с Регламентом оценки, корректировки и публикации данных статистического наблюдения за строительством и инвестициями в основной капитал, утвержденным приказом Росстата от 26.09.2016 г. № 544.

Динамика ввода в действие общей площади жилых домов<sup>1</sup>

	Тыс. м <sup>2</sup> общей площади жилых помещений	В % к:	
		соответствующему периоду предыдущего года	предыдущему периоду
<b>2020 г.</b>			
январь	55.9	128.5	21.8
февраль	68.3	105.1	122.2
март	77.7	в 1.6 р.	113.8
<b>I квартал</b>	<b>201.9</b>	<b>127.6</b>	<b>46.2</b>
апрель	68.8	82.8	88.5
май	36.6	62.1	53.2
июнь	112.0	100.0	в 3.1 р.
<b>II квартал</b>	<b>217.4</b>	<b>85.6</b>	<b>107.7</b>
<b>I полугодие</b>	<b>419.3</b>	<b>101.7</b>	<b>х</b>
июль	127.5	101.4	113.8
август	95.8	104.6	75.1
сентябрь	153.7	139.6	в 1.6 р.
<b>III квартал</b>	<b>377.0</b>	<b>115.1</b>	<b>в 1.7 р.</b>
<b>январь-сентябрь</b>	<b>796.3</b>	<b>107.7</b>	<b>х</b>
октябрь	87.2	110.9	56.7
<b>январь-октябрь</b>	<b>883.5</b>	<b>108.0</b>	<b>х</b>
ноябрь	113.9	112.2	130.6
декабрь	224.6	87.5	в 2.0 р.
<b>IV квартал</b>	<b>425.7</b>	<b>97.4</b>	<b>112.9</b>
<b>год</b>	<b>1222.0</b>	<b>103.9</b>	<b>х</b>
<b>2021 г.</b>			
январь	43.1	77.0	20.4
февраль	123.3	в 1.8 р.	в 2.9 р.
март	135.5	в 1.7 р.	109.9
<b>I квартал</b>	<b>301.9</b>	<b>в 1.5 р.</b>	<b>70.9</b>
апрель	121.6	в 1.8 р.	89.7
май	100.3	в 2.7 р.	82.5
июнь	146.4	130.7	в 1.5 р.
<b>II квартал</b>	<b>368.3</b>	<b>в 1.7 р.</b>	<b>122.0</b>
<b>I полугодие</b>	<b>670.2</b>	<b>в 1.6 р.</b>	<b>х</b>
июль	201.2	в 1.6 р.	137.4
август	126.3	131.8	62.8
сентябрь	192.1	125.0	в 1.5 р.
<b>III квартал</b>	<b>519.6</b>	<b>137.8</b>	<b>141.1</b>
<b>январь-сентябрь</b>	<b>1189.8</b>	<b>в 1.5 р.</b>	<b>х</b>
октябрь	165.7	в 1.9 р.	86.3
<b>январь-октябрь</b>	<b>1355.5</b>	<b>в 1.5 р.</b>	<b>х</b>

## 2.5. ТРАНСПОРТ

**Коммерческие перевозки грузов и коммерческий грузооборот  
автомобильного транспорта организаций края  
(без субъектов малого предпринимательства)**

	Октябрь 2021 г.	В % к:		Январь- октябрь 2021 г.	Январь-октябрь 2021 г. в % к январю-октябрю 2020 г.
		октябрю 2020 г.	сентябрю 2021 г.		
Перевезено грузов, тыс. тонн	133.1	114.4	98.2	1851.2	145.4
Грузооборот, млн т-км	48.6	113.4	102.6	1167.3	в 2.6 р.

<sup>1</sup> Данные приведены с учетом жилых домов, построенных населением на земельных участках, предназначенных для ведения садоводства.

### Динамика перевозок пассажиров и пассажирооборота автомобильного транспорта

	Перевозка пассажиров			Пассажирооборот		
	млн чел.	в % к:		млн пасс.-км	в % к:	
		соответствующему периоду предыдущего года	предыдущему периоду		соответствующему периоду предыдущего года	предыдущему периоду
<b>2020 г.</b>						
январь	11.1	94.6	95.2	122.8	85.7	94.3
февраль	11.3	99.9	102.5	120.0	88.8	97.8
март	10.8	89.4	95.3	106.6	80.9	88.8
<b>I квартал</b>	<b>33.2</b>	<b>94.5</b>	<b>х</b>	<b>349.4</b>	<b>85.2</b>	<b>х</b>
апрель	2.5	20.7	22.7	14.8	11.3	13.9
май	3.1	26.6	126.3	24.9	19.4	167.7
июнь	4.7	38.9	151.4	40.8	30.9	163.9
<b>I полугодие</b>	<b>43.5</b>	<b>61.5</b>	<b>х</b>	<b>429.9</b>	<b>53.6</b>	<b>х</b>
июль	5.4	45.8	114.1	64.0	47.7	157.0
август	5.3	46.7	99.8	77.8	59.2	121.5
сентябрь	5.5	47.1	102.7	83.0	63.9	106.7
<b>январь-сентябрь</b>	<b>59.7</b>	<b>56.6</b>	<b>х</b>	<b>654.7</b>	<b>54.7</b>	<b>х</b>
октябрь	5.6	47.4	101.3	73.4	57.1	88.5
<b>январь-октябрь</b>	<b>65.2</b>	<b>55.6</b>	<b>х</b>	<b>728.2</b>	<b>54.9</b>	<b>х</b>
ноябрь	5.5	48.2	99.5	72.3	56.0	98.4
декабрь	5.4	46.6	97.9	69.5	53.4	96.1
<b>год</b>	<b>76.2</b>	<b>54.3</b>	<b>х</b>	<b>869.9</b>	<b>54.9</b>	<b>х</b>
<b>2021 г.</b>						
январь	4.4	39.9	81.6	59.9	48.8	86.3
февраль	4.4	38.9	99.9	75.6	63.0	126.2
март	5.5	50.8	124.3	69.4	65.1	91.8
<b>I квартал</b>	<b>14.3</b>	<b>43.1</b>	<b>х</b>	<b>204.9</b>	<b>58.6</b>	<b>х</b>
апрель	6.6	в 2.7 р.	120.4	73.9	в 5.0 р.	106.5
май	6.4	в 2.1 р.	97.6	72.8	в 2.9 р.	98.5
июнь	6.0	128.3	93.4	71.4	в 1.8 р.	98.2
<b>I полугодие</b>	<b>33.4</b>	<b>76.8</b>	<b>х</b>	<b>423.0</b>	<b>98.4</b>	<b>х</b>
июль	6.2	115.6	102.8	73.7	115.2	103.2
август	6.5	121.8	105.2	73.6	94.7	99.9
сентябрь <sup>1</sup>	7.2	130.9	110.4	80.5	97.0	109.3
<b>январь-сентябрь</b>	<b>53.3</b>	<b>89.3</b>	<b>х</b>	<b>650.9</b>	<b>99.4</b>	<b>х</b>
октябрь	7.1	128.3	99.3	77.2	105.2	95.9
<b>январь-октябрь</b>	<b>60.4</b>	<b>92.6</b>	<b>х</b>	<b>728.2</b>	<b>100.0</b>	<b>х</b>

### 3. РЫНОК ТОВАРОВ И УСЛУГ

#### 3.1. РОЗНИЧНАЯ ТОРГОВЛЯ

Оборот розничной торговли в октябре 2021 г. составил 53,5 млрд рублей, что в сопоставимых ценах составляет 101,0% к соответствующему периоду прошлого года, в январе-октябре 2021 г. – 482,8 млрд рублей и 107,2%, соответственно.

#### Динамика оборота розничной торговли

	Млн рублей	Индекс физического объема в % к:	
		соответствующему периоду предыдущего года	предыдущему периоду
<b>2020 г.</b>			
январь	41705.2	102.3	72.6
февраль	41806.6	102.9	99.8
март	45914.9	104.4	109.2
<b>I квартал</b>	<b>129426.7</b>	<b>103.2</b>	<b>85.8</b>
апрель	28282.5	63.3	60.9
май	30812.4	68.8	108.6
июнь	41094.9	90.1	133.0

<sup>1</sup> Данные изменены за счет уточнения респондентами ранее представленной информации.

	Млн рублей	Индекс физического объема в % к:	
		соответствующему периоду предыдущего года	предыдущему периоду
<b>II квартал</b>	<b>100189.8</b>	<b>74.1</b>	<b>75.9</b>
<b>I полугодие</b>	<b>229616.5</b>	<b>88.2</b>	<b>х</b>
июль	45063.0	96.4	109.6
август	46253.7	95.7	102.9
сентябрь	46367.3	99.6	100.4
<b>III квартал</b>	<b>137684.0</b>	<b>97.2</b>	<b>137.1</b>
<b>январь-сентябрь</b>	<b>367300.5</b>	<b>91.4</b>	<b>х</b>
октябрь	47431.7	99.7	101.4
<b>январь-октябрь</b>	<b>414732.2</b>	<b>92.2</b>	<b>х</b>
ноябрь	47473.5	97.4	98.8
декабрь	58239.2	95.4	120.9
<b>IV квартал</b>	<b>153144.4</b>	<b>97.4</b>	<b>108.9</b>
<b>год</b>	<b>520444.9</b>	<b>93.0</b>	<b>х</b>
<b>2021 г.</b>			
январь	42700.7	95.7	72.8
февраль	42705.3	94.9	98.9
март	46522.4	94.3	108.5
<b>I квартал</b>	<b>131928.4</b>	<b>94.9</b>	<b>83.6</b>
апрель	47388.1	в 1.6 р.	101.1
май	47675.8	143.2	99.5
июнь	48597.6	108.9	101.1
<b>II квартал</b>	<b>143661.5</b>	<b>132.7</b>	<b>106.3</b>
<b>I полугодие</b>	<b>275589.9</b>	<b>111.4</b>	<b>х</b>
июль	49523.9	101.6	102.3
август	52117.4	103.7	105.0
сентябрь	52109.7	101.7	98.3
<b>III квартал</b>	<b>153751.0</b>	<b>102.4</b>	<b>105.7</b>
<b>январь-сентябрь</b>	<b>429340.9</b>	<b>108.0</b>	<b>х</b>
октябрь	53472.8	101.0	100.6
<b>январь-октябрь</b>	<b>482813.8</b>	<b>107.2</b>	<b>х</b>

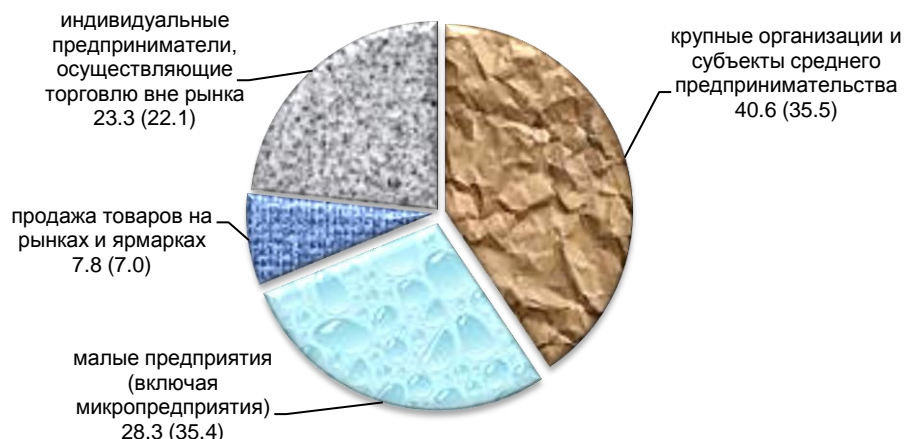
В январе-октябре 2021 г. оборот розничной торговли на 92,2% формировался торговыми организациями и индивидуальными предпринимателями, осуществляющими деятельность вне рынка, доля розничных рынков и ярмарок составила 7,8% (в январе-октябре 2020 г. – 93,0% и 7,0% соответственно).

**Оборот розничной торговли торговых организаций и продажа товаров  
на розничных рынках и ярмарках**

	Млн рублей		Индекс физического объема в % к:			Справочно: январь-октябрь 2020 г. в % к январю-октябрю 2019 г.
	октябрь 2021 г.	январь- октябрь 2021 г.	сентябрю 2021 г.	октябрю 2020 г.	январю- октябрю 2020 г.	
Всего	53472.8	482813.8	100.6	101.0	107.2	92.2
в том числе:						
оборот розничной торговли торговых организаций и индивидуальных предпринимателей вне рынка	49180.1	445348.5	100.5	100.2	106.4	93.3
продажа товаров на розничных рынках и ярмарках	4292.7	37465.3	102.4	111.3	118.0	80.2



**Структура формирования оборота розничной торговли по хозяйствующим субъектам**  
в январе-октябре 2021 г. (2020 г.)  
(в процентах к итогу, в фактически действовавших ценах)



В январе-сентябре 2021 г. **розничные торговые сети** формировали в среднем по краю 22,2% общего объема оборота розничной торговли. В обороте розничной торговли пищевыми продуктами, включая напитки, и табачными изделиями удельный вес оборота торговых сетей составил 26,0 процента.

В январе-октябре 2021 г. в структуре оборота розничной торговли удельный вес пищевых продуктов, включая напитки, и табачных изделий составил 47,0%, непродовольственных товаров – 53,0% (в январе-октябре 2020 г. – 46,9% и 53,1% соответственно).

**Динамика оборота розничной торговли пищевыми продуктами, включая напитки, и табачными изделиями, непродовольственными товарами**

	Пищевые продукты, включая напитки, и табачные изделия			Непродовольственные товары		
	млн рублей	индекс физического объема в % к:		млн рублей	индекс физического объема в % к:	
		соответствующему периоду предыдущего года	предыдущему периоду		соответствующему периоду предыдущего года	предыдущему периоду
<b>2020 г.</b>						
январь	19757.3	102.2	72.9	21947.9	102.5	72.4
февраль	19806.4	102.4	99.5	22000.2	103.3	100.1
март	21703.6	103.4	108.7	24211.3	105.3	109.6
<b>I квартал</b>	<b>61267.3</b>	<b>102.6</b>	<b>86.5</b>	<b>68159.4</b>	<b>103.7</b>	<b>85.2</b>
апрель	16824.9	78.1	76.4	11457.6	49.5	47.1
май	16833.6	77.8	99.6	13978.8	60.3	121.7
июнь	18146.5	82.5	107.5	22948.4	97.1	163.7
<b>II квартал</b>	<b>51805.0</b>	<b>79.5</b>	<b>82.3</b>	<b>48384.8</b>	<b>69.2</b>	<b>70.2</b>
<b>I полугодие</b>	<b>113072.3</b>	<b>90.6</b>	<b>х</b>	<b>116544.2</b>	<b>85.9</b>	<b>х</b>
июль	19898.7	89.1	110.1	25164.3	103.1	109.2
август	20277.7	90.0	102.7	25976.0	100.6	103.0
сентябрь	20218.6	93.5	100.2	26148.7	104.9	100.3
<b>III квартал</b>	<b>60395.0</b>	<b>90.8</b>	<b>117.5</b>	<b>77289.0</b>	<b>102.8</b>	<b>158.2</b>
<b>январь-сентябрь</b>	<b>173467.3</b>	<b>90.7</b>	<b>х</b>	<b>193833.2</b>	<b>91.9</b>	<b>х</b>
октябрь	20880.2	95.0	102.6	26551.5	103.7	100.4
<b>январь-октябрь</b>	<b>194347.5</b>	<b>91.1</b>	<b>х</b>	<b>220384.7</b>	<b>93.2</b>	<b>х</b>
ноябрь	20960.5	92.1	98.5	26513.0	102.0	99.0
декабрь	26961.5	92.5	125.3	31277.7	98.1	117.4
<b>IV квартал</b>	<b>68802.2</b>	<b>93.2</b>	<b>111.5</b>	<b>84342.2</b>	<b>101.1</b>	<b>106.8</b>
<b>год<sup>1</sup></b>	<b>242269.4</b>	<b>91.3</b>	<b>х</b>	<b>278175.5</b>	<b>94.5</b>	<b>х</b>

<sup>1</sup> Данные уточнены.

	Пищевые продукты, включая напитки, и табачные изделия			Непродовольственные товары		
	млн рублей	индекс физического объема в % к:		млн рублей	индекс физического объема в % к:	
		соответствующему периоду предыдущего года	предыдущему периоду		соответствующему периоду предыдущего года	предыдущему периоду
<b>2021 г.</b>						
январь	20061.4	93.5	73.7	22639.3	97.7	72.1
февраль	20459.4	94.0	100.0	22245.9	95.6	97.9
март	21982.5	92.6	107.1	24539.9	95.8	109.8
<b>I квартал</b>	<b>62503.3</b>	<b>93.3</b>	<b>86.6</b>	<b>69425.1</b>	<b>96.3</b>	<b>81.1</b>
апрель	22701.5	124.0	102.3	24686.6	в 2.0 р.	100.0
май	22875.3	123.6	99.3	24800.5	в 1.7 р.	99.7
июнь	23195.3	114.8	99.8	25402.3	104.2	102.3
<b>II квартал</b>	<b>68772.1</b>	<b>120.6</b>	<b>106.4</b>	<b>74889.4</b>	в 1.5 р.	<b>106.2</b>
<b>I полугодие</b>	<b>131275.4</b>	<b>105.9</b>	<b>х</b>	<b>144314.5</b>	<b>116.8</b>	<b>х</b>
июль	23672.4	107.8	103.4	25851.5	96.6	101.3
август	23600.1	105.4	100.4	28517.3	102.5	109.2
сентябрь	23711.4	103.1	98.0	28398.3	100.7	98.6
<b>III квартал</b>	<b>70983.9</b>	<b>105.4</b>	<b>102.7</b>	<b>82767.1</b>	<b>100.0</b>	<b>108.6</b>
<b>январь-сентябрь</b>	<b>202259.3</b>	<b>105.7</b>	<b>х</b>	<b>227081.6</b>	<b>110.1</b>	<b>х</b>
октябрь	24573.4	101.0	100.5	28899.4	101.0	100.7
<b>январь-октябрь</b>	<b>226832.8</b>	<b>105.2</b>	<b>х</b>	<b>255981.0</b>	<b>109.0</b>	<b>х</b>

### 3.2. РЫНОК ПЛАТНЫХ УСЛУГ НАСЕЛЕНИЮ

В октябре 2021 года, по предварительным данным, населению края оказано платных услуг на 15,9 млрд. рублей.

#### Динамика объема платных услуг населению<sup>1</sup> (по данным оперативной отчетности)

	Млн рублей	Индекс физического объема, в % к соответствующему периоду предыдущего года
<b>2020 г.</b>		
<b>январь-декабрь</b>	<b>144336.3</b>	<b>83.7</b>
<b>2021 г.</b>		
январь	13548.8	95.0
февраль	13218.7	93.6
март	14891.5	103.4
<b>I квартал</b>	<b>41659.0</b>	<b>97.3</b>
апрель	15851.4	180.9
май	15181.8	192.1
июнь	14731.7	157.6
<b>II квартал</b>	<b>45764.9</b>	<b>176.8</b>
<b>январь-июнь</b>	<b>87423.9</b>	<b>127.0</b>
июль	14724.6	121.5
август	15734.9	107.0
сентябрь <sup>2</sup>	16022.7	113.6
<b>III квартал<sup>2</sup></b>	<b>46482.2</b>	<b>114.1</b>
<b>январь-сентябрь<sup>2</sup></b>	<b>133906.1</b>	<b>122.1</b>
октябрь	15884.9	113.5
<b>январь-октябрь</b>	<b>149791.0</b>	<b>121.1</b>

<sup>1</sup> Оперативные данные уточнены на основании данных, полученных по результатам годовых статистических обследований хозяйствующих субъектов.

<sup>2</sup> Данные изменены за счет уточнения респондентами ранее предоставленной информации.

## Объем платных услуг населению по видам

	Октябрь 2021 г.			Январь-октябрь 2021 г. в % к январю-октябрю 2020 г.
	млн рублей	в % к:		
		сентябрю 2021 г.	итогу	
Платные услуги	15884.9	99.1	100.0	121.1
в том числе:				
бытовые	2574.7	105.8	16.2	126.5
транспортные	1899.4	83.4	12.0	131.8
почтовой связи, курьерские	72.2	112.2	0.5	110.9
телекоммуникационные	1717.4	98.6	10.8	101.5
жилищные	577.2	97.7	3.6	108.3
коммунальные	2563.1	103.9	16.1	108.3
культуры	124.1	70.5	0.8	в 2.1 р.
туристские	115.0	94.3	0.7	в 1.7 р.
физической культуры и спорта	83.5	102.4	0.5	в 2.0 р.
медицинские	1337.6	101.3	8.4	127.0
гостиниц и аналогичных средств размещения	172.1	92.9	1.1	в 1.5 р.
специализированных коллективных средств размещения	2928.6	114.2	18.4	в 1.6 р.
из них:				
санаторно-курортных организаций	2597.7	114.2	16.4	в 1.6 р.
ветеринарные	68.5	98.9	0.4	107.4
юридические	105.8	105.2	0.7	93.9
системы образования	1251.2	81.0	7.9	113.8
услуги, предоставляемые гражданам пожилого возраста и инвалидам	66.9	106.2	0.4	95.9
прочие виды платные услуги	227.6	99.4	1.5	119.0

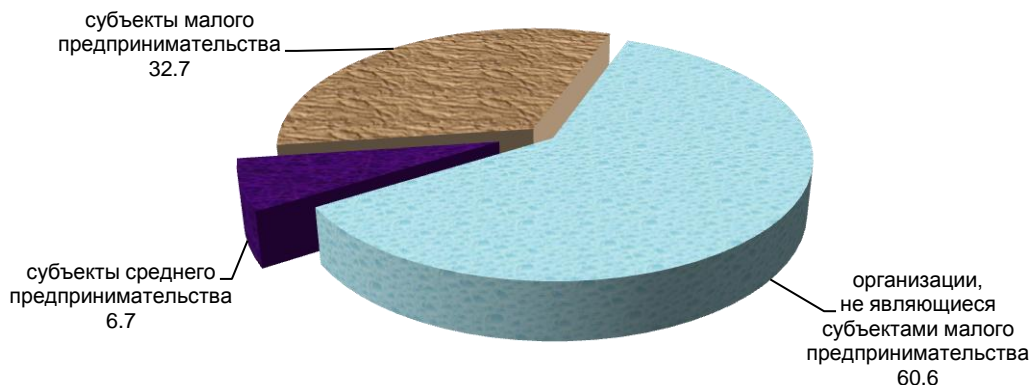
## Объем бытовых услуг населению по видам

	Октябрь 2021 г.			Январь-октябрь 2021 г. в % к январю-октябрю 2020 г.
	млн. рублей	в % к:		
		сентябрю 2021 г.	итогу	
Бытовые услуги	2574.7	105.8	100.0	126.5
в том числе:				
ремонт, окраска и пошив обуви	31.5	107.0	1.2	127.7
ремонт и пошив швейных, меховых и кожаных изделий, головных уборов и изделий текстильной галантереи, ремонт, пошив и вязание трико- тажных изделий	133.9	104.2	5.2	117.2
ремонт и техническое обслуживание бытовой радиоэлектронной аппаратуры, бытовых машин и приборов, ремонт и изготовление металлоизделий	113.6	95.7	4.4	125.9
техническое обслуживание и ремонт транс- портных средств, машин и оборудования	721.9	115.9	28.0	113.0
изготовление и ремонт мебели	22.3	109.2	0.9	101.0
химическая чистка и крашение, услуги прачечных	4.9	104.8	0.2	115.8
ремонт и строительство жилья и других построек	945.3	97.8	36.7	136.3
услуги фотоателье	35.4	109.1	1.4	126.5
услуги бань и душевых	69.6	118.0	2.7	в 1.6 р.
услуги парикмахерских	338.1	109.0	13.1	142.2
услуги предприятий по прокату	3.5	111.7	0.1	в 1.7 р.
ритуальные услуги	114.1	123.4	4.4	103.9
прочие виды бытовых услуг	40.6	90.7	1.7	140.3

### 3.3. ОПТОВАЯ ТОРГОВЛЯ

Оборот оптовой торговли организаций всех видов деятельности за январь-октябрь 2021 года составил 504,2 млрд. руб., индекс физического объема к соответствующему периоду 2020 года – 83,4 процента.

#### Структура оборота оптовой торговли за январь-октябрь 2021 года (в процентах к итогу)



### 4. ИНВЕСТИЦИОННАЯ ДЕЯТЕЛЬНОСТЬ

#### 4.1. ИНВЕСТИЦИИ В НЕФИНАНСОВЫЕ АКТИВЫ

За январь-сентябрь 2021 года на развитие экономики и социальной сферы края по полному кругу организаций использовано 153182,1 млн. руб. инвестиций в основной капитал или 106,0 % к соответствующему периоду 2020 года.

**Инвестиции в нефинансовые активы** (без субъектов малого предпринимательства и объема инвестиций, не наблюдаемых прямыми статистическими методами) за январь-сентябрь 2021 года составили 77,6 млрд. руб., из них 98,8% приходилось на инвестиции в основной капитал.

#### Структура инвестиций в нефинансовые активы за январь-сентябрь 2021 года

	Млн. руб.	В % к итогу	Справочно: январь-сентябрь 2020 г. в % к итогу
Инвестиции в нефинансовые активы	77557.0	100.0	100.0
в том числе:			
инвестиции в основной капитал	76591.0	98.8	98.1
инвестиции в произведенные нефинансовые активы	966.0	1.2	1.9

#### Видовая структура инвестиций в основной капитал

(без субъектов малого предпринимательства и объема инвестиций, не наблюдаемых прямыми статистическими методами)

	Январь-сентябрь 2021 г.		Январь-сентябрь 2020 г. в % к итогу (по сопоставимому кругу организаций)
	млн. руб.	в % к итогу	
Инвестиции в основной капитал	76591.0	100.0	100.0
в том числе:			
жилые здания и помещения	927.5	1.2	1.4
здания (кроме жилых) и сооружения, расходы на улучшения земель	29734.2	38.8	37.5
машины и оборудование, транспортные средства, хозяйственный инвентарь и другие объекты	42877.8	56.0	54.6
объекты интеллектуальной собственности	1077.3	1.4	1.5
прочие	1974.2	2.6	5.0

**Структура инвестиций в основной капитал по источникам финансирования**  
(без субъектов малого предпринимательства и объема инвестиций,  
не наблюдаемых прямыми статистическими методами)  
январь-сентябрь 2021 года

	Млн руб.	в % к итогу	Справочно: январь-сентябрь 2020 г. в % к итогу
Инвестиции в основной капитал – всего	76591.0	100.0	100.0
в том числе:			
<b>собственные средства</b>	31147.2	40.7	40.0
<b>привлеченные средства</b>	45443.8	59.3	60.0
в том числе:			
кредиты банков	28233.3	36.9	37.3
из них кредиты иностранных банков	-	-	...
заемные средства других организаций	557.9	0.7	3.0
инвестиции из-за рубежа	...	...	...
бюджетные средства	13766.3	18.0	15.4
в том числе:			
из федерального бюджета	8028.6	10.5	8.5
из бюджетов субъектов Российской Федерации	4026.9	5.3	4.2
из местных бюджетов	1710.8	2.2	2.7
средства государственных внебюджетных фондов	325.7	0.4	0.2
средства организаций и населения, привлеченные для долевого строительства	-	-	...
из них средства населения	-	-	...
прочие	2552.6	3.3	3.1

**Распределение инвестиций в основной капитал по видам экономической деятельности**  
(без субъектов малого предпринимательства и объема инвестиций,  
не наблюдаемых прямыми статистическими методами)  
за январь-сентябрь 2021 года

	Инвестиции в основной капитал, всего		Структура инвестиций в основной капитал (по сопоставимому кругу организаций), %	
	млн руб.	индекс физического объема в % к январю-сентябрю 2020 г.	январь- сентябрь 2021 г.	январь- сентябрь 2020 г.
Всего	76591.0	101.7	100.0	100.0
в том числе по видам экономической деятельности:				
<b>сельское, лесное хозяйство, охота, рыболовство и рыбоводство</b>	11450.7	22.6	15.0	18.8
<b>добыча полезных ископаемых</b>	2777.0	95.2	3.6	2.1
<b>обрабатывающие производства</b>	9942.3	12.6	13.0	13.2
из них:				
производство пищевых продуктов	978.4	7.6	1.3	3.8
производство химических веществ и химических продуктов	4894.7	44.0	6.4	5.2
производство прочей неметаллической минеральной продукции	1699.2	14.6	2.2	1.6
производство электрического оборудования	303.9	22.4	0.4	0.4
<b>обеспечение электрической энергией, газом и паром; кондиционирование воздуха</b>	28125.5	29.4	36.7	39.5

	Инвестиции в основной капитал, всего		Структура инвестиций в основной капитал (по сопоставимому кругу организаций), %	
	млн руб.	индекс физического объема в % к январю-сентябрю 2020 г.	январь-сентябрь 2021 г.	январь-сентябрь 2020 г.
<b>водоснабжение; водоотведение, организация сбора и утилизации отходов, деятельность по ликвидации загрязнений</b>	319.8	138.4	0.4	0.3
<b>строительство</b>	1111.3	96.7	1.5	1.5
<b>торговля оптовая и розничная; ремонт автотранспортных средств и мотоциклов</b>	2064.8	109.8	2.7	2.4
<b>транспортировка и хранение</b>	4569.8	114.5	6.0	4.9
из них:				
деятельность сухопутного и трубопроводного транспорта	1168.8	75.1	1.5	1.9
складское хозяйство и вспомогательная транспортная деятельность	3251.8	134.5	4.2	3.0
<b>деятельность гостиниц и предприятий общественного питания</b>	105.9	99.7	0.1	0.1
<b>деятельность в области информации и связи</b>	2632.4	63.4	3.4	3.2
<b>деятельность финансовая и страховая</b>	379.8	82.4	0.5	0.6
<b>деятельность по операциям с недвижимым имуществом</b>	369.6	102.3	0.5	0.4
<b>деятельность профессиональная, научная и техническая</b>	695.7	57.6	0.9	1.3
<b>деятельность административная и сопутствующие дополнительные услуги</b>	485.6	в 10.1 р.	0.6	0.1
<b>государственное управление и обеспечение военной безопасности; социальное обеспечение</b>	4720.0	68.6	6.2	4.2
<b>образование</b>	2219.5	73.9	2.9	1.8
<b>деятельность в области здравоохранения и социальных услуг</b>	4434.7	114.7	5.8	4.5
<b>деятельность в области культуры, спорта, организации досуга и развлечений</b>	168.4	14.0	0.2	1.0
<b>предоставление прочих видов услуг</b>	18.2	92.2	0.0	0.1

Кроме того, затраты организаций (без субъектов малого предпринимательства) на приобретение основных средств, бывших в употреблении у других юридических и физических лиц, и объектов незавершенного строительства за январь-сентябрь 2021 года составили 1900,9 млн руб. (за январь-сентябрь 2020 года – 374,9 млн. руб.).

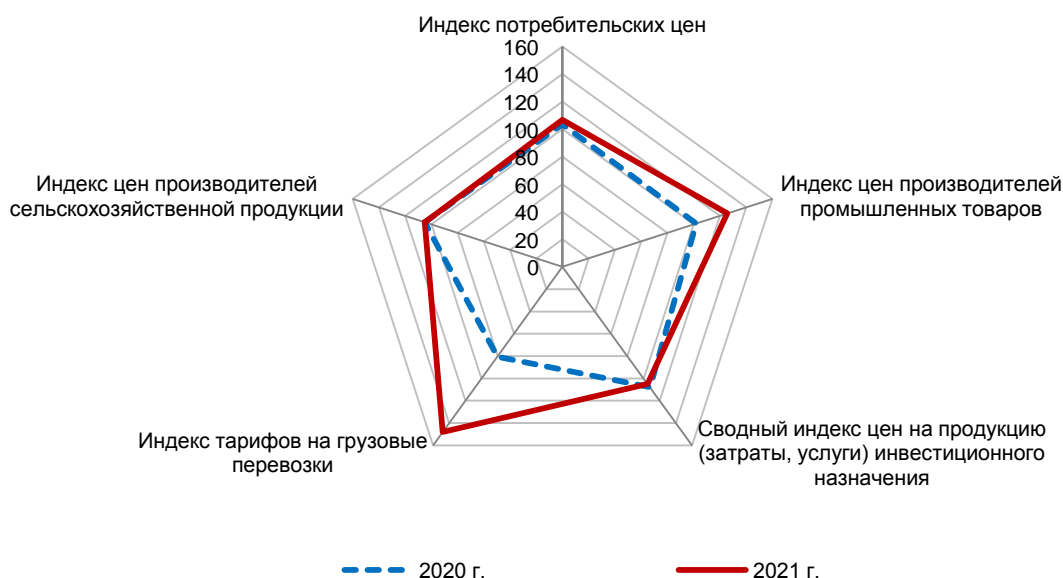
## 5. ЦЕНЫ

## Индексы цен и тарифов

на конец периода, в процентах

	Октябрь 2021 г. к:		Справочно: октябрь 2020 г. к декабрю 2019 г.
	сентябрю 2021 г.	декабрю 2020 г.	
Индекс потребительских цен	101.4	106.8	103.5
Индекс цен производителей промышленных товаров <sup>1</sup>	102.5	125.7	101.9
Сводный индекс цен на продукцию (затраты, услуги) инвестиционного назначения	100.3	105.0	107.9
Индекс тарифов на грузовые перевозки	126.0	147.9	80.4
Индекс цен производителей сельскохозяйственной продукции	101.8	105.1	105.1

**Индексы цен и тарифов**  
в октябре 2020 и 2021 годов  
(на конец периода, в % к декабрю предыдущего года)



## 5.1. ПОТРЕБИТЕЛЬСКИЕ ЦЕНЫ

В октябре 2021 г. по сравнению с предыдущим месяцем индекс потребительских цен составил 101,4 процента.

## Индексы потребительских цен и тарифов на товары и услуги

на конец периода к концу предыдущего периода; в процентах

	Индекс потреби- тельских цен	В том числе:			Базовый индекс потре- бительских цен (БИПЦ)
		продовольст- венные товары	непродоволь- ственные товары	услуги	
<b>2020 г.</b>					
январь	100.6	101.0	100.1	100.5	100.3
февраль	100.5	100.8	100.1	100.5	100.4
март	100.5	100.8	100.5	100.2	100.4
<b>I квартал</b>	<b>101.6</b>	<b>102.6</b>	<b>100.7</b>	<b>101.2</b>	<b>101.0</b>
апрель	100.7	101.5	100.5	100.01	100.4
май	100.3	100.5	100.2	100.1	100.4
июнь	100.1	100.2	100.4	99.6	100.1
<b>II квартал</b>	<b>101.0</b>	<b>102.2</b>	<b>101.1</b>	<b>99.7</b>	<b>100.9</b>
июль	100.3	99.6	100.5	101.0	100.2
август	99.9	99.2	100.3	100.4	100.4
сентябрь	100.1	99.5	100.3	100.4	100.4

<sup>1</sup> Промышленные товары, предназначенные для реализации на внутреннем рынке.

	Индекс потребительских цен	В том числе:			Базовый индекс потребительских цен (БИПЦ)
		продовольственные товары	непродовольственные товары	услуги	
<b>III квартал</b>	<b>100.3</b>	<b>98.3</b>	<b>101.0</b>	<b>101.8</b>	<b>101.0</b>
октябрь	100.6	100.7	101.1	100.02	100.6
<b>октябрь 2020 г. к декабрю 2019 г</b>	<b>103.5</b>	<b>103.7</b>	<b>104.0</b>	<b>102.8</b>	<b>103.5</b>
ноябрь	101.0	102.0	100.9	100.04	100.6
декабрь	101.1	102.6	100.5	100.2	100.7
<b>IV квартал</b>	<b>102.7</b>	<b>105.3</b>	<b>102.4</b>	<b>100.2</b>	<b>101.9</b>
<b>декабрь 2020 г. к декабрю 2019 г.</b>	<b>105.7</b>	<b>108.6</b>	<b>105.4</b>	<b>103.0</b>	<b>104.8</b>
<b>2021 г.</b>					
январь	100.5	101.0	100.4	100.02	100.3
февраль	101.0	101.9	100.4	100.6	100.5
март	100.2	100.3	100.5	99.7	100.4
<b>I квартал</b>	<b>101.6</b>	<b>103.2</b>	<b>101.3</b>	<b>100.3</b>	<b>101.2</b>
апрель	100.6	100.9	100.6	100.3	100.5
май	100.9	101.5	100.8	100.4	101.4
июнь	100.7	101.5	100.2	100.2	100.4
<b>II квартал</b>	<b>102.2</b>	<b>103.9</b>	<b>101.6</b>	<b>100.9</b>	<b>102.2</b>
июль	100.1	98.6	100.6	101.3	100.4
август	100.8	99.3	101.0	102.1	100.6
сентябрь	100.6	102.4	101.0	98.2	101.4
<b>III квартал</b>	<b>101.4</b>	<b>100.3</b>	<b>102.6</b>	<b>101.6</b>	<b>102.3</b>
октябрь	101.4	103.1	101.0	99.9	101.0
<b>октябрь 2021 г. к декабрю 2020 г.</b>	<b>106.8</b>	<b>110.8</b>	<b>106.7</b>	<b>102.8</b>	<b>106.9</b>

В октябре т. г. наблюдался рост цен почти на все виды плодоовощной продукции, что повлияло на индекс цен на продовольственные товары в целом. Так, цены на свежие огурцы и помидоры возросли на 48,3 и 75,1% соответственно, картофель – на 26,0%, виноград, бананы, груши, апельсины – на 6,2-8,7%, чеснок – на 7,7%, зелень свежую – на 5,3%, капусту белокочанную, свеклу столовую, лук репчатый – на 2,0-3,9%, грибы – на 1,4 процента.

Также среди наблюдаемых продовольственных товаров увеличились цены на яйца куриные на 16,8%, сельдь соленую, филе рыбное мороженое на 6,0 и 6,7% соответственно, крупу гречневую – на 5,0%, перец черный (горошек) – на 3,3%, сахар-песок – на 3,1%, кальмары мороженые – на 2,8%, хлеб и булочные изделия из пшеничной муки 1 и 2 сортов – на 2,5%, кофе натуральный в зернах и молотый – на 2,3%, национальные сыры и брынзу – на 2,0%, масло подсолнечное, масло сливочное – на 1,5-2,0%, муку пшеничную – на 1,5 процента.

В группе мясопродуктов цены на кур охлажденных и мороженых повысились на 6,1%, свинину (кроме бескостного мяса), консервы мясные для детского питания – на 3,9%, говядину бескостную, говядину (кроме бескостного мяса) – на 2,8-2,9%, окорочка куриные – на 2,7%, фарш мясной – на 2,3%, баранину (кроме бескостного мяса) – на 1,3 процента.

Из молочной продукции значительно выросли цены на кисломолочные продукты на 3,3%, сметану – на 3,0%, йогурт – на 2,8%, молоко сгущенное с сахаром – на 2,7%, молоко питьевое цельное пастеризованное 2,5-3,2% жирности – на 1,9%, смеси сухие молочные для детского питания – на 1,7%, творог жирный, творог нежирный – 0,6-0,8 процента.

Вместе с тем снизились цены на соки фруктовые на 5,1%, бараночные изделия – на 3,2%, чай зеленый – на 2,8%, колбасу сырокопченую – на 2,6%, сыры плавленые – на 2,3%, шоколад – на 2,0%, рыбу живую и охлажденную – на 1,6%, макаронные изделия из пшеничной муки высшего сорта – на 1,5%, сырki творожные, глазированные шоколадом – на 1,3 процента. Из плодоовощной продукции цены снизились на лимоны – на 17,5%, яблоки – на 5,5%, морковь – на 1,4 процента.



**Максимальное и минимальное изменение цен на отдельные виды продовольственных товаров**  
в октябре 2021 года

в процентах к предыдущему месяцу

Наименование группы товаров	Индекс цен в среднем по группе	Максимальное и минимальное изменение цен внутри группы	
		Товары	индекс цен
Мясопродукты	102.4	Куры охлажденные и мороженые, кг	106.1
		Колбаса сырокопченая, кг	97.4
Рыбопродукты	101.0	Филе рыбное, кг	106.7
		Рыба живая и охлажденная, кг	98.4
Масло и жиры	101.7	Масло сливочное, кг	102.0
		Масло оливковое, л	100.7
Молоко и молочная продукция	101.8	Кисломолочные продукты, кг	103.3
		Сырки творожные, глазированные шоколадом, 50 г	98.7
Хлеб и хлебобулочные изделия	101.1	Хлеб и булочные изделия из пшеничной муки 1 и 2 сортов, кг	102.5
		Бараночные изделия, кг	96.8
Макаронные и крупяные изделия	100.8	Крупа гречневая-ядрица, кг	105.0
		Макаронные изделия из пшеничной муки высшего сорта, кг	98.5
Флодоовощная продукция, включая картофель	113.3	Помидоры свежие, кг	175.1
		Картофель, кг	126.0
		Лук репчатый, кг	103.9
		Яблоки, кг	94.5
		Лимоны, кг	82.5
Алкогольные напитки	100.2	Пиво зарубежных торговых марок, л	102.1
		Коньяк ординарный отечественный, л	98.0

**Стоимость условного (минимального) набора продуктов питания**  
в октябре 2021 года

(в расчете на одного человека в месяц)

	Рублей	Изменение стоимости, в % к:	
		сентябрю 2021 г.	декабрю 2020 г.
<b>Ставропольский край</b>	5041.65	104.7	114.9
<i>Справочно:</i>			
Российская Федерация	5033.63	102.9	113.2
Северо-Кавказский федеральный округ	5010.21	103.6	115.4

**Максимальное и минимальное изменение цен на отдельные виды непродовольственных товаров**  
в октябре 2021 года

в процентах к предыдущему месяцу

Наименование группы товаров	Индекс цен в среднем по группе	Максимальное и минимальное изменение цен внутри группы	
		товары	индекс цен
Одежда и белье	100.7	Пальто женское меховое и дубленка, шт.	107.7
		Блузка для девочек школьного возраста, шт.	98.6
Трикотажные изделия	101.6	Трикотажный головной убор женский, шт.	105.3
		Носки, гольфы детские, пара	99.1
Обувь кожаная, текстильная и комбинированная	101.9	Сапоги женские зимние с верхом из натуральной кожи, пара	109.4
		Туфли женские модельные с верхом из натуральной кожи, пара	97.0
Моющие и чистящие средства	100.1	Мыло туалетное, 100 г	102.7
		Жидкие чистящие и моющие средства, л	98.4
Электротовары и другие бытовые приборы	100.7	Холодильник двухкамерный, емкостью 250-360 л, шт.	103.4
		Электроутюг с терморегулятором, пароувлажителем, шт.	97.0

Наименование группы товаров	Индекс цен в среднем по группе	Максимальное и минимальное изменение цен внутри группы	
		товары	индекс цен
Мебель	100.5	Табурет для кухни, шт. Стол обеденный, шт.	103.1 99.5
Телерадиотовары	101.4	Флеш-накопитель USB, шт. Телевизор цветного изображения, шт.	102.4 101.1
Строительные материалы	100.4	Металлочерепица, м <sup>2</sup> Доска обрезная, м <sup>3</sup>	107.2 98.4

Цены и тарифы на **услуги** в октябре 2021 г. по сравнению с сентябрем 2021 г. снизились на 0,1% (справочно: в октябре 2020 г. по сравнению с сентябрем 2020 г. возросли на 0,02%).

**Максимальное и минимальное изменение цен (тарифов) на отдельные виды услуг в октябре 2021 года**

в процентах к предыдущему месяцу

Наименование услуг	Индекс цен (тарифов) в среднем по группе	Максимальное и минимальное изменение цен (тарифов) внутри группы	
		услуги	индекс цен (тарифов)
Экскурсионные услуги	100.1	Экскурсионные туры по России, поездка	100.2
		Экскурсия автобусная, час	100.0
Бытовые услуги	100.1	Установка натяжного потолка, м <sup>2</sup>	103.4
		Установка пластиковых окон, м <sup>2</sup>	98.5
Услуги пассажирского транспорта	99.9	Услуги аренды автомобилей, час	102.2
		Проезд в купейном вагоне скорого нефирменного поезда дальнего следования, в расчете на 100 км пути	93.8
Услуги банков	101.5	Плата за пользование потребительским кредитом (процентная ставка в стоимостном выражении), руб.	101.9
		Аренда индивидуального банковского сейфа, в расчете на месяц	100.0
Услуги физической культуры и спорта	101.4	Занятия в группах общей подготовки, месяц	102.7
		Занятия в плавательных бассейнах, месяц	100.0
Услуги страхования	97.8	Годовая стоимость полиса добровольного страхования жилья от стандартных рисков, полис	100.0
		Годовая стоимость полиса добровольного страхования легкового автомобиля от стандартных рисков (КАСКО), полис	95.9
Услуги связи	100.01	Плата за пересылку простой посылки внутри России массой 1-2 кг, шт.	103.0
		Подписка на онлайн – видеосервисы, месяц	100.0

**Изменение цен на жилищно-коммунальные услуги в октябре 2021 года**

Виды жилищно-коммунальных услуг	В % к: сентябрю 2021 г.
Жилищно-коммунальные услуги – всего	100.02
Жилищные услуги	99.99
аренда однокомнатной квартиры у частных лиц, месяц	99.4
услуги гостиниц и прочих мест проживания	101.3
в том числе:	
проживание в гостинице 1* или мотеле, сутки с человека	112.4
проживание в гостинице 2*, сутки с человека	100.0
проживание в гостинице 3*, сутки с человека	101.6
проживание в гостинице 4*-5*, сутки с человека	100.0
проживание в хостеле, сутки с человека	100.0
проживание в студенческом общежитии, месяц	100.0
Коммунальные услуги	100.0

## 5.2. ЦЕНЫ ПРОИЗВОДИТЕЛЕЙ

Индекс цен производителей промышленных товаров в октябре 2021 г. в сравнении с сентябрем 2021 г. составил 102,5%, в сравнении с декабрем 2020 г. – 125,7 процента.

### Индексы цен производителей промышленных товаров

на конец периода к концу предыдущего периода; в процентах

	Всего	В том числе по видам экономической деятельности:			
		добыча полезных ископаемых	обрабатывающие производства	обеспечение электрической энергией, газом и паром; кондиционирование воздуха	водоснабжение; водоотведение, организация сбора и утилизации отходов, деятельность по ликвидации загрязнений
<b>2020 г.</b>					
январь	99.8	109.4	99.2	100.8	98.2
февраль	99.5	102.2	99.1	100.2	100.2
март	99.4	97.0	99.2	100.3	100.0
<b>I квартал</b>	<b>98.7</b>	<b>108.5</b>	<b>97.5</b>	<b>101.3</b>	<b>98.4</b>
апрель	101.7	122.5	102.1	98.2	100.0
май	100.3	98.3	100.6	99.6	100.0
июнь	96.7	101.9	97.1	94.2	100.0
<b>II квартал</b>	<b>98.6</b>	<b>122.7</b>	<b>99.8</b>	<b>92.1</b>	<b>100.0</b>
июль	100.7	83.0	100.1	105.7	101.4
август	102.6	99.9	102.0	105.3	100.0
сентябрь	101.3	100.6	101.9	99.8	100.0
<b>III квартал</b>	<b>104.7</b>	<b>83.5</b>	<b>104.0</b>	<b>111.0</b>	<b>101.4</b>
октябрь	99.95	84.4	100.3	100.6	100.0
<b>октябрь 2020 г. к декабрю 2019 г.</b>	<b>101.9</b>	<b>93.7</b>	<b>101.5</b>	<b>104.2</b>	<b>99.8</b>
ноябрь	101.5	103.3	102.9	97.3	100.0
декабрь	101.6	97.5	100.7	105.2	100.0
<b>IV квартал</b>	<b>103.1</b>	<b>85.0</b>	<b>103.9</b>	<b>103.0</b>	<b>100.0</b>
<b>декабрь 2020 г. к декабрю 2019 г.</b>	<b>105.1</b>	<b>94.4</b>	<b>105.2</b>	<b>106.7</b>	<b>99.8</b>
<b>2021 г.</b>					
январь	101.4	123.3	101.2	99.5	100.3
февраль	104.8	101.8	106.8	99.2	99.9
март	104.7	104.3	105.8	101.3	100.0
<b>I квартал</b>	<b>111.3</b>	<b>130.9</b>	<b>114.3</b>	<b>99.95</b>	<b>100.2</b>
апрель	103.8	126.7	104.2	98.7	100.0
май	103.4	101.4	104.9	98.1	100.0
июнь	98.7	102.0	99.5	94.2	100.0
<b>II квартал</b>	<b>106.0</b>	<b>131.0</b>	<b>108.8</b>	<b>91.2</b>	<b>100.0</b>
июль	99.5	99.2	97.9	106.5	102.1
август	102.0	100.8	101.1	106.4	100.0
сентябрь	102.6	99.7	103.0	101.8	100.0
<b>III квартал</b>	<b>104.0</b>	<b>99.7</b>	<b>101.9</b>	<b>115.2</b>	<b>102.1</b>
октябрь	102.5	76.6	104.8	98.1	100.0
<b>октябрь 2021 г. к декабрю 2020 г.</b>	<b>125.7</b>	<b>130.9</b>	<b>133.0</b>	<b>103.1</b>	<b>102.3</b>

Индекс тарифов на грузовые перевозки в октябре 2021 г. в сравнении с предыдущим месяцем составил 126,0 процента.

### Индексы тарифов на грузовые перевозки по видам транспорта

на конец периода к концу предыдущего периода; в процентах

	Всего	В том числе:	
		автомобильный	трубопроводный
<b>2020 г.</b>			
январь	66.2	101.0	64.2
февраль	100.0	100.0	100.0

	Всего	В том числе:	
		автомобильный	трубопроводный
март	100.0	100.01	100.0
<b>I квартал</b>	<b>66.2</b>	<b>101.1</b>	<b>64.2</b>
апрель	144.1	100.0	148.1
май	100.0	100.0	100.0
июнь	100.0	100.0	100.0
<b>II квартал</b>	<b>144.1</b>	<b>100.0</b>	<b>148.1</b>
июль	89.6	100.0	89.0
август	100.0	100.0	100.0
сентябрь	100.0	100.0	100.0
<b>III квартал</b>	<b>89.6</b>	<b>100.0</b>	<b>89.0</b>
октябрь	94.1	100.0	93.7
<b>октябрь 2020 г. к декабрю 2019 г.</b>	<b>80.4</b>	<b>101.1</b>	<b>79.2</b>
ноябрь	100.0	100.0	100.0
декабрь	100.0	100.0	100.0
<b>IV квартал</b>	<b>94.1</b>	<b>100.0</b>	<b>93.7</b>
<b>декабрь 2020 г. к декабрю 2019 г.</b>	<b>80.4</b>	<b>101.1</b>	<b>79.2</b>
<b>2021 г.</b>			
январь <sup>1</sup>	105.5	100.6	105.6
февраль	100.2	105.8	100.0
март	100.0	100.0	100.0
<b>I квартал</b>	<b>105.7</b>	<b>106.4</b>	<b>105.6</b>
апрель	121.6	100.0	122.5
май	100.02	100.8	100.0
июнь	100.03	100.9	100.0
<b>II квартал</b>	<b>121.7</b>	<b>101.7</b>	<b>122.5</b>
июль	91.3	100.0	91.1
август	100.01	100.2	100.0
сентябрь	100.0	100.0	100.0
<b>III квартал</b>	<b>91.3</b>	<b>100.2</b>	<b>91.1</b>
октябрь	126.0	100.0	126.9
<b>октябрь 2021 г. к декабрю 2020 г.</b>	<b>147.9</b>	<b>108.4</b>	<b>149.5</b>

## 6. ФИНАНСЫ

### Просроченная кредиторская задолженность организаций по видам экономической деятельности в сентябре 2021 года

на конец месяца

	Просроченная кредиторская задолженность, млн руб.	Из нее:		
		постав- щикам	в бюджеты всех уровней	в государствен- ные внебюджет- ные фонды
Всего	25750.7	23870.5	153.0	167.6
в том числе:				
сельское, лесное хозяйство, охота, рыболовство и рыбоводство	376.4	46.2	...	...
добыча полезных ископаемых	...	...	-	-
обрабатывающие производства	86.6	39.0	...	...
из них:				
производство химических веществ и химических продуктов	...	...	-	-
производство прочей неметалличе- ской минеральной продукции	...	...	...	...
производство компьютеров, элек- тронных и оптических изделий	...	...	-	-
производство электрического оборудования	...	...	-	-

<sup>1</sup> В связи с уточнением данных осуществлен пересчет индексов цен за январь-март 2021 года.

	Просроченная кредиторская задолженность, млн руб.	Из нее:		
		поставщикам	в бюджеты всех уровней	в государственные внебюджетные фонды
обеспечение электрической энергией, газом и паром; кондиционирование воздуха	21802.5	20622.1	-	-
в том числе:				
производство, передача и распределение электроэнергии	...	...	-	-
производство и распределение газообразного топлива	...	...	-	-
производство, передача и распределение пара и горячей воды; кондиционирование воздуха	1197.9	1193.9	-	-
водоснабжение; водоотведение, организация сбора и утилизации отходов, деятельность по ликвидации загрязнений	...	...	-	-
торговля оптовая и розничная; ремонт автотранспортных средств и мотоциклов	80.5	80.5	-	-
транспортировка и хранение	...	...	-	-
в том числе:				
складское хозяйство и вспомогательная транспортная деятельность	...	...	-	-
деятельность по операциям с недвижимым имуществом	13.6	13.2	-	-
деятельность профессиональная, научная и техническая	171.0	151.2	...	...
деятельность административная и сопутствующие дополнительные услуги	78.0	53.7	...	3.4
образование	103.8	9.4	48.4	46.0
деятельность в области здравоохранения и социальных услуг	192.6	38.7	...	...
предоставление прочих видов услуг	...	...	-	-

## 7. СОЦИАЛЬНАЯ СФЕРА

### 7.1. УРОВЕНЬ ЖИЗНИ НАСЕЛЕНИЯ

**Денежные доходы**<sup>1</sup> в расчёте на душу населения в III квартале 2021 года составили 27540,1 рублей и выросли на 11,8% по сравнению с соответствующим периодом предыдущего года, в реальном выражении (с учётом индекса потребительских цен) денежные доходы выросли на 3,5 процента.

**Средняя номинальная заработная плата**, начисленная работникам в январе-сентябре 2021 г. (по полному кругу организаций, включая субъекты малого предпринимательства), увеличилась в сравнении с январем-сентябрем 2020 г. на 8,5%, реальная заработная плата (скорректированная на индекс потребительских цен) – на 1,8 процента.

#### Динамика номинальной и реальной средней заработной платы

	Средняя номинальная начисленная заработная плата, рублей	В % к <sup>2</sup> :		Реальная заработная плата в % к:	
		соответствующему периоду предыдущего года	предыдущему периоду	соответствующему периоду предыдущего года	предыдущему периоду
<b>2020 г.</b>					
январь	32327.9	114.8	78.1	111.9	77.7
февраль	30848.7	109.6	100.2	106.5	99.7

<sup>1</sup> Оценка показателя за указанные периоды рассчитана в соответствии с Методологическими положениями по расчету показателей денежных доходов и расходов населения (приказ Росстата № 465 от 02.07.2014 с изменениями № 680 от 20.11.2018).

<sup>2</sup> Темпы роста (снижения) рассчитываются по сопоставимой совокупности организаций отчетного и предыдущих периодов.

	Средняя номинальная начисленная заработная плата, рублей	В % к <sup>2</sup> :		Реальная заработная плата в % к:	
		соответствующему периоду предыдущего года	предыдущему периоду	соответствующему периоду предыдущего года	предыдущему периоду
март	32526.7	109.6	105.7	106.3	105.2
<b>январь-март</b>	<b>31370.1</b>	<b>109.5</b>	<b>х</b>	<b>106.5</b>	<b>х</b>
апрель	31087.6	102.2	95.8	98.9	95.1
май	33321.0	106.2	107.3	102.6	107.0
июнь	34700.6	103.7	104.1	99.8	104.0
<b>январь-июнь</b>	<b>32184.9</b>	<b>106.5</b>	<b>х</b>	<b>103.2</b>	<b>х</b>
июль	34441.1	107.6	99.0	103.6	98.7
август	33009.5	106.7	95.8	102.7	95.9
<b>январь-август</b>	<b>32573.8</b>	<b>106.7</b>	<b>х</b>	<b>103.2</b>	<b>х</b>
сентябрь	32579.9	106.4	98.7	102.5	98.6
<b>январь-сентябрь</b>	<b>32573.0</b>	<b>106.6</b>	<b>х</b>	<b>103.1</b>	<b>х</b>
октябрь	33681.7	105.9	102.3	101.6	101.7
ноябрь	32892.8	105.7	97.8	100.8	96.8
декабрь	44650.6	108.0	135.8	102.2	134.3
<b>январь-декабрь</b>	<b>33707.5</b>	<b>106.7</b>	<b>х</b>	<b>102.8</b>	<b>х</b>
<b>2021 г.</b>					
январь	32323.0	104.5	72.9	98.3	72.6
февраль	32659.8	106.0	101.2	99.9	100.2
март	34839.4	107.2	107.7	101.3	107.5
<b>январь-март</b>	<b>33154.3</b>	<b>105.5</b>	<b>х</b>	<b>99.7</b>	<b>х</b>
апрель	35465.4	114.1	99.9	108.0	99.3
май	36453.7	107.4	102.6	101.0	101.7
июнь	38413.7	108.5	105.2	101.4	104.6
<b>январь-июнь</b>	<b>35100.1</b>	<b>108.2</b>	<b>х</b>	<b>102.0</b>	<b>х</b>
июль	37953.3	108.2	98.6	101.3	98.5
август	35988.3	106.9	92.9	99.3	92.2
сентябрь	36150.5	107.6	98.3	99.4	97.7
<b>январь-сентябрь</b>	<b>35809.6</b>	<b>108.5</b>	<b>х</b>	<b>101.8</b>	<b>х</b>

**Номинальная начисленная заработная плата по видам экономической деятельности**  
(по полному кругу организаций, включая субъекты малого предпринимательства)

	Январь-сентябрь		В т.ч. сентябрь			Отношение к обще-краевому уровню средней заработной платы, за январь-сентябрь, %
	рублей	в % к январю-сентябрю 2020 г.	рублей	в % к		
				сентябрю 2020 г.	августу 2021 г.	
Всего по краю	35809.6	108.5	36150.5	107.6	98.3	100.0
Сельское, лесное хозяйство, рыболовство и рыбоводство	33866.9	106.0	33912.3	103.6	77.9	94.6
растениеводство, животно-водство и предоставление со-ответствующих услуг в этих областях	34022.4	105.9	34027.3	103.4	77.8	95.0
Добыча полезных ископаемых	47234.4	107.7	46216.7	100.3	100.3	131.9
Обрабатывающие производства	37138.2	108.9	37554.4	115.6	97.5	103.7
Обеспечение электрической энергией, газом и паром; кон-диционирование воздуха	46439.5	109.6	45670.5	108.9	88.6	129.7
Водоснабжение; водоотведе-ние, организация сбора и ути-лизации отходов, деятельность по ликвидации загрязнений	28757.2	101.7	28378.8	99.3	98.1	80.3

	Январь-сентябрь		В т.ч. сентябрь			Отношение к обще-краевому уровню средней заработной платы, за январь-сентябрь, %
	рублей	в % к январю-сентябрю 2020 г.	рублей	в % к		
				сентябрю 2020 г.	августу 2021 г.	
Строительство	33789.0	101.2	36065.1	97.9	100.0	94.4
Торговля оптовая и розничная; ремонт автотранспортных средств и мотоциклов	33591.4	113.8	34351.7	108.6	90.6	93.8
торговля оптовая, кроме оптовой торговли автотранспортными средствами и мотоциклами	38260.4	114.2	38283.6	108.6	85.9	106.8
торговля розничная, кроме торговли автотранспортными средствами и мотоциклами	28675.9	110.8	30018.8	108.0	96.3	80.1
Транспортировка и хранение	40766.3	104.1	39011.3	106.1	81.6	113.8
Деятельность гостиниц и предприятий общественного питания	25951.8	121.8	27396.2	96.5	92.1	72.5
Деятельность в области информации и связи	46853.3	116.2	45800.0	119.9	95.8	130.8
Деятельность финансовая и страховая	56230.7	107.6	52112.5	108.1	91.1	157.0
Деятельность по операциям с недвижимым имуществом	25414.3	117.0	25722.2	104.7	101.5	71.0
Деятельность профессиональная, научная и техническая	43250.1	110.4	42967.8	107.8	94.9	120.8
Деятельность административная и сопутствующие дополнительные услуги	25526.7	111.9	23174.9	109.8	90.7	71.3
Государственное управление и обеспечение военной безопасности; социальное обеспечение	43935.7	106.4	47052.7	116.5	111.1	122.7
Образование	28016.8	111.2	28264.6	106.2	157.1	78.2
Деятельность в области здравоохранения и социальных услуг	33730.7	106.7	33511.7	100.6	100.8	94.2
Деятельность в области культуры, спорта, организации досуга и развлечений	31057.6	116.4	31150.6	114.5	110.2	86.7
Предоставление прочих видов услуг	24407.7	123.0	24132.8	122.3	98.8	68.2

По данным Пенсионного фонда Ставропольского края, по состоянию на 1 октября 2021 г. **средний размер назначенных пенсий** составил 14181,7 руб. и увеличился по сравнению с суммой на 1 октября 2020 г. на 5,3%, в реальном исчислении (с учетом изменения индекса потребительских цен) снизился на 3,4 процента.

На учете состояло 720,3 тыс. пенсионеров, из них 583,8 тыс. (81,0%) получали пенсию по старости. Получателей пенсий по инвалидности – 47,9 тыс. человек, социальных пенсий – 54,9 тыс. человек, по случаю потери кормильца – 31,8 тыс. человек, пенсий пострадавших в результате радиационных и техногенных катастроф – 1,0 тыс. человек, и 0,9 тыс. человек – пенсий федеральным государственным гражданским служащим.

## 7.2. ЗАНЯТОСТЬ И БЕЗРАБОТИЦА

Динамика численности рабочей силы  
(по данным обследования)

	Рабочая сила		В том числе:				Уровень безработицы, %	Безработные, зарегистрированные в государственных учреждениях службы занятости населения (на конец месяца) <sup>1</sup>		Уровень зарегистрированной безработицы (на конец месяца), %
	тыс. человек	в % к соответствующему периоду предыдущего года	занятые		безработные			тыс. человек	в % к соответствующему периоду предыдущего года	
			тыс. человек	в % к соответствующему периоду предыдущего года	тыс. человек	в % к соответствующему периоду предыдущего года				
2020 г.	1371.5	99.2	1286.9	97.8	84.6	126.4	6.2	84.5	в 8.3 р.	6.2
<b>2021 г.<sup>2</sup></b>										
ноябрь 2020 г. - январь 2021 г.	1378.6	100.6	1283.2	98.1	95.4	151.7	6.9	83.5	в 8.0 р.	6.1
декабрь 2020 г. - февраль 2021 г.	1378.9	100.9	1285.5	98.4	93.4	155.4	6.9	78.1	в 7.2 р.	5.7
январь-март 2021 г.	1381.8	101.4	1291.9	99.1	90.0	151.0	6.5	50.4	в 4.8 р.	3.6
февраль-апрель 2021 г.	1380.4	101.1	1294.6	99.6	85.7	130.9	6.2	35.3	в 1.7 р.	2.6
март-май 2021 г.	1374.7	100.2	1299.1	100.0	75.7	103.0	5.5	24.8	64.1	1.8
апрель-июнь 2021 г.	1371.8	99.8	1304.1	101.7	67.7	75.7	4.9	20.8	38.4	1.5
май-июль 2021 г.	1368.2	99.7	1305.5	101.8	62.7	70.1	4.6	17.4	25.3	1.3
июнь-август 2021 г.	1370.5	99.9	1307.0	102.3	63.5	67.4	4.6	16.1	20.5	1.2
июль-сентябрь 2021 г.	1368.8	99.5	1304.1	102.0	64.7	67.0	4.7	15.5	18.5	1.1
август-октябрь 2021 г. <sup>3</sup>	1369.5	99.4	1303.9	102.0	65.6	66.5	4.8	14.1	16.7	1.0

**Численность работников организаций.** В сентябре 2021 г. в общей численности занятого населения 574,3 тыс. человек работали на предприятиях и в организациях, из них 420,3 тысячи – штатные работники организаций, не относящихся к субъектам малого предпринимательства.

<sup>1</sup> По данным министерства труда и социальной защиты населения Ставропольского края.

<sup>2</sup> В целях представительности данных обследования рабочей силы показатели занятости и безработицы приводятся в среднем за последние три месяца.

<sup>3</sup> Предварительные данные.



**Число замещенных рабочих мест в организациях, не относящихся  
к субъектам малого предпринимательства**

	Сентябрь 2021 г., тысяч человек	В % к:		Январь- сентябрь 2021 г. в % к январю- сентябрю 2020 г.
		сентябрю 2020 г.	августу 2021 г.	
Средняя численность работников – всего (количество замещенных рабочих мест)	437.3	99.3	100.5	99.1
работники списочного состава (без внешних совместителей)	420.3	98.9	100.0	99.0
внешние совместители	7.7	103.7	113.8	104.8
работники, выполнявшие работы по договорам гражданско-правового характера	9.2	119.1	115.8	102.7

В общем количестве замещенных рабочих мест в организациях на долю работников списочного состава приходилось 96,1 процента.

**Число замещенных рабочих мест в организациях по видам экономической деятельности  
за сентябрь 2021 года  
(без субъектов малого предпринимательства)**

	Число замещенных рабочих мест, человек				Всего замещенных рабочих мест в % сентябрю 2020 г.
	всего	в том числе:			
		работники списочного состава (без внешних со- вместителей)	внешние совмести- тели	работающие по догово- рам граж- данско- правового характера	
<b>Всего по краю</b>	437311	420339	7729	9243	99.3
Сельское, лесное хозяйство, охота, рыболовство, рыбоводство	36467	35145	266	1056	95.7
растениеводство и животновод- ство, предоставление услуг в этих областях	35833	34541	240	...	95.6
Добыча полезных ископаемых	1948	1934	2	...	101.4
Обрабатывающие производства	39428	38889	155	384	98.3
Обеспечение электрической энергией, газом и паром; конди- ционирование воздуха	24474	24259	148	67	98.3
Водоснабжение; водоотведение, организация сбора и утилизации отходов, деятельность по ликви- дации загрязнений	9946	9823	44	78	95.6
Строительство	6806	6492	62	252	90.7
Торговля оптовая и розничная; ремонт автотранспортных средств и мотоциклов	27815	27440	236	138	107.8
торговля оптовая, кроме оптовой торговли автотранспортными средствами и мотоциклами	9098	8887	122	89	104.3
торговля розничная, кроме тор- говли автотранспортными сред- ствами и мотоциклами	16942	16829	83	...	110.0
Транспортировка и хранение	26769	26551	78	140	101.4
Деятельность гостиниц и пред- приятий общественного питания	2313	2290	14	...	102.3
Деятельность в области инфор- мации и связи	5448	5084	33	331	95.0

	Число замещенных рабочих мест, человек				Всего замещенных рабочих мест в % сентября 2020 г.
	всего	в том числе:			
		работники списочного состава (без внешних совместителей)	внешние совместители	работающие по договорам гражданско-правового характера	
Деятельность финансовая и страховая	9420	6847	37	2536	93.6
Деятельность по операциям с недвижимым имуществом	3104	2928	77	99	114.1
Деятельность профессиональная, научная и техническая	9959	9660	186	113	95.2
Деятельность административная и сопутствующие дополнительные услуги	6567	6351	136	80	125.1
Государственное управление и обеспечение военной безопасности; социальное обеспечение	56591	54457	144	1991	99.2
Образование	77060	73269	2939	852	98.1
Деятельность в области здравоохранения и социальных услуг	82375	79126	2597	653	99.2
Деятельность в области культуры, спорта, организации досуга и развлечений	10016	9179	533	304	108.1
Предоставление прочих видов услуг	806	616	43	147	84.8

**Безработица.** По информации министерства труда и социальной защиты населения Ставропольского края, на конец октября 2021 г. в качестве безработных в органах службы занятости населения края зарегистрированы 14,1 тыс. человек, из них 9,6 тысяч получали пособие по безработице.

**Динамика численности незанятых и безработных граждан, зарегистрированных в органах службы занятости населения края**

на конец месяца

	Число незанятых граждан, состоящих на учете в службах занятости, человек	Из них имеют статус безработного:		
		человек	в процентах к:	
			соответствующему месяцу предыдущего года	предыдущему месяцу
<b>2020 г.</b>				
январь	11850	10406	98.6	101.7
февраль	12198	10792	93.5	103.7
март	11531	10513	92.7	97.4
апрель	27931	20758	174.9	197.8
май	45420	38678	в 3.5 р.	186.1
июнь	60407	54227	в 5.1 р.	140.2
июль	74760	68854	в 6.5 р.	127.0
август	84579	78477	в 7.5 р.	114.0
сентябрь	89752	83319	в 8.2 р.	106.2
октябрь	90862	84523	в 8.8 р.	101.4
ноябрь	90846	83698	в 8.5 р.	99.0
декабрь	90413	84547	в 8.3 р.	101.0
<b>2021 г.</b>				
январь	90666	83549	в 8.0 р.	98.8
февраль	85120	78131	в 7.2 р.	93.5
март	56953	50407	в 4.8 р.	64.5

	Число незанятых граждан, состоящих на учете в службах занятости, человек	Из них имеют статус безработного:		
		человек	в процентах к:	
			соответствующему месяцу предыдущего года	предыдущему месяцу
апрель	40431	35283	в 1.7 р.	70.0
май	29119	24775	64.1	70.2
июнь	25220	20818	38.4	84.1
июль	21816	17411	25.3	83.6
август	20425	16085	20.5	92.4
сентябрь	19360	15451	18.5	96.1
октябрь	17380	14113	16.7	91.3

В октябре 2021 г. в службу занятости за содействием в поиске подходящей работы обратились 4,9 тысяч незанятых трудовой деятельностью граждан, ищущих работу, 3,0 тысяч граждан – признаны безработными. Сняты с учета 4,3 тысяч безработных граждан, из них 1,8 тысячи – в связи с трудоустройством.

#### **Динамика потребности работодателей в работниках, заявленной в органах службы занятости населения**

на конец месяца

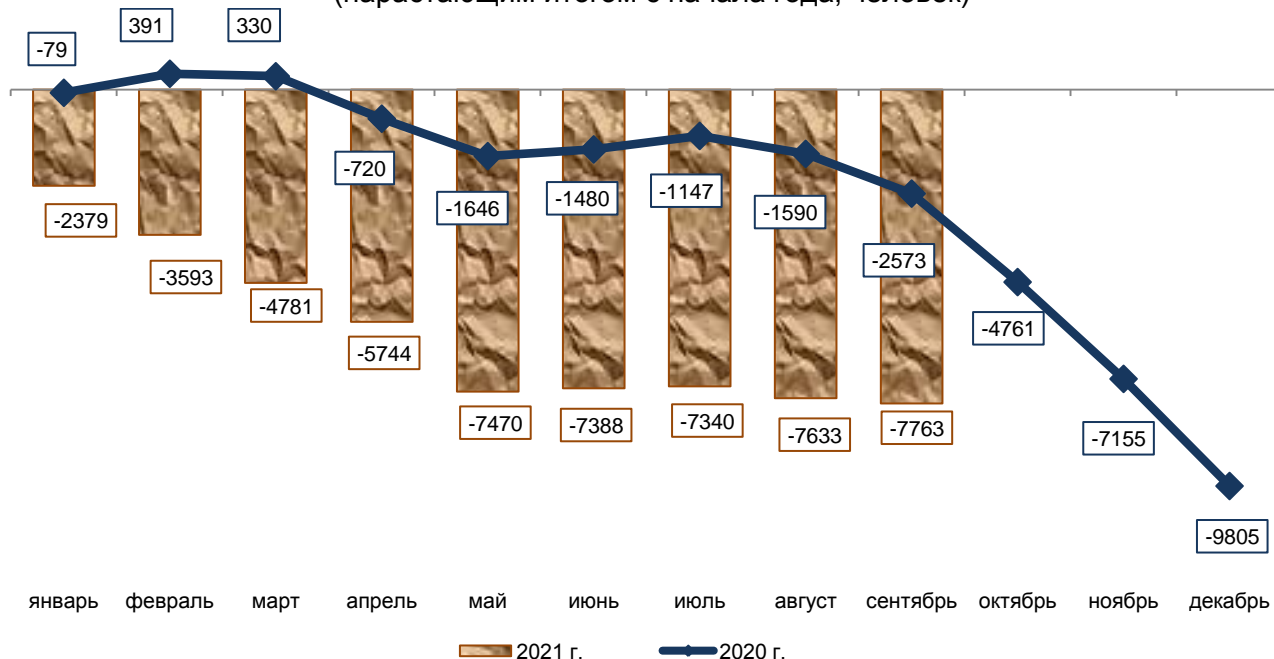
	Заявленная потребность в работниках на конец отчетного периода, человек	Нагрузка незанятого населения на 100 заявленных вакансий:		
		человек	в процентах к:	
			соответствующему месяцу предыдущего года	предыдущему месяцу
<b>2020 г.</b>				
январь	25543	46	86.8	117.9
февраль	27665	44	89.8	95.7
март	31680	36	73.5	81.8
апрель	18843	148	в 3.2 р.	в 4.1 р.
май	18842	241	в 5.5 р.	162.8
июнь	19374	311	в 7.8 р.	129.0
июль	22563	330	в 8.3 р.	106.1
август	23429	361	в 9.5 р.	109.4
сентябрь	23910	375	в 10.1 р.	102.1
октябрь	27251	333	в 9.8 р.	88.8
ноябрь	32587	279	в 8.0 р.	83.8
декабрь	37308	242	в 6.2 р.	86.7
<b>2021 г.</b>				
январь	29129	311	в 6.8 р.	128.5
февраль	27966	304	в 6.9 р.	97.7
март	34283	166	в 4.6 р.	54.6
апрель	28932	140	94.6	84.3
май	32771	89	36.9	63.6
июнь	34086	74	23.8	83.1
июль	32553	67	20.3	90.5
август	35267	58	16.1	86.6
сентябрь	34449	56	14.9	96.6
октябрь	34538	50	15.0	89.3

На конец октября 2021 г. из общего числа заявленных работодателями вакансий 22,6 тысячи (65,4%) – по рабочим профессиям; 99,4% с оплатой выше величины прожиточного минимума.

#### **8. ДЕМОГРАФИЯ**

Численность населения края на 1 октября 2021 года составила, по оценке, 2785,0 тыс. человек. В январе-сентябре отмечается естественная убыль населения 9426 человек и миграционный прирост населения 1663 человека.

### Общий прирост (убыль) населения Ставропольского края (нарастающим итогом с начала года, человек)



### Показатели естественного движения населения за январь-сентябрь

	Человек			2021 г. в % к 2020 г.	На 1000 человек населения <sup>1</sup>	
	2021 г.	2020 г.	прирост, снижение (-)		2021 г.	2020 г.
Родившихся	19958	20330	-372	98.2	9.6	9.7
Умерших	29384	24793	4591	118.5	14.1	11.8
из них детей в возрасте до 1 года	102	102	х	100.0	5.0 <sup>2</sup>	4.9 <sup>2</sup>
Естественный прирост, убыль (-)	-9426	-4463	х	х	-4.5	-2.1
Зарегистрировано браков, единиц	11080	9467	1613	117.0	5.3	4.5
разводов, единиц	8711	7225	1486	120.6	4.2	3.4

В январе-сентябре 2021 года на двадцати двух территориях края отмечалось снижение числа родившихся по сравнению с январем-сентябрем 2020 года. В целом по краю число умерших превысило число родившихся в 1,5 раза (в январе-сентябре 2020 года – в 1,2 раза). Естественный прирост населения не был зафиксирован ни на одной территории края (в январе-сентябре 2020 года – на шести территориях).

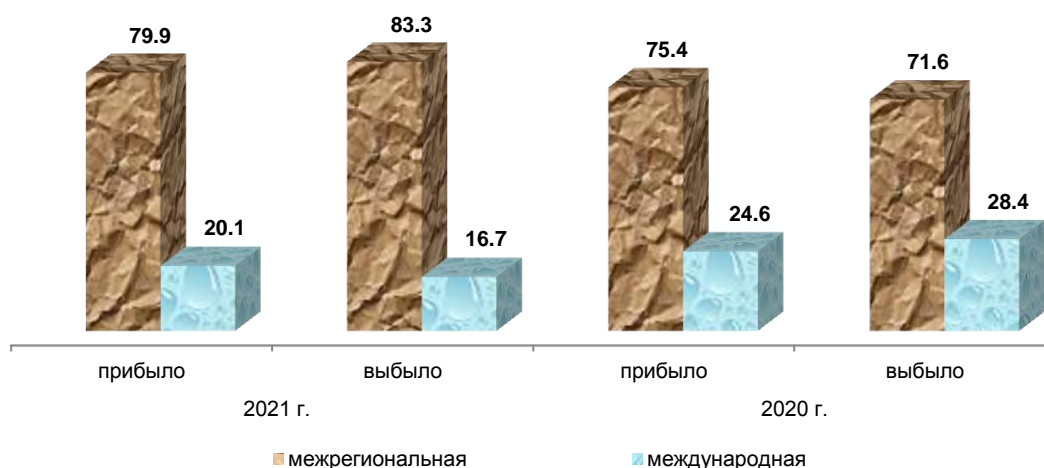
Число браков, зарегистрированных в органах ЗАГС в январе-сентябре текущего года, на 1613 больше, чем за соответствующий период прошлого года, число разводов больше на 1486 единиц. На 1000 браков приходится 786 разводов (в январе-сентябре 2020 года – 763 развода).

**Миграционные процессы в крае.** В январе-сентябре 2021 года на территорию Ставропольского края, исключая внутрикраевую миграцию, прибыло 30885 человек, выбыло из края 29222 человека.

<sup>1</sup> Здесь и далее в разделе приведены показатели месячной оперативной отчетности в пересчете на год.

<sup>2</sup> На 1000 родившихся живыми.

**Основные потоки внешней миграции**  
(в % к общему числу прибывших и выбывших)



За январь-сентябрь 2021 года в крае зарегистрирован миграционный прирост населения – 1663 человека: по межрегиональной миграции – 342 человека, по международной миграции – 1321 человек. В пределах края сменили место жительства 26332 человека. Объем межрегиональной миграции (сумма числа прибывших и выбывших) составил 49026 человек и по сравнению с соответствующим периодом прошлого года вырос на 591 человека, объем международной миграции составил 11081 человек и сократился на 6352 человека.

**Общие итоги миграции населения**

	Январь-сентябрь 2021 г.		Январь-сентябрь 2020 г.	
	человек	на 10 тыс. человек населения	человек	на 10 тыс. человек населения
<b>Миграция – всего</b>				
прибывшие	57217	274.1	58444	278.6
выбывшие	55554	266.3	56554	269.6
миграционный прирост, снижение (-)	1663	8.0	1890	9.0
в том числе:				
<b>в пределах России</b> (включая внутрикраевую миграцию)				
прибывшие	51016	244.6	50094	238.8
выбывшие	50674	242.9	47471	226.3
миграционный прирост, снижение (-)	342	1.6	2623	12.5
из нее:				
<b>межрегиональная миграция</b>				
прибывшие	24684	118.3	25529	121.7
выбывшие	24342	116.7	22906	109.2
миграционный прирост, снижение (-)	342	1.6	2623	12.5
<b>международная миграция</b>				
прибывшие	6201	29.7	8350	39.8
выбывшие	4880	23.4	9083	43.3
миграционный прирост, снижение (-)	1321	6.3	-733	-3.5

**Международная миграция**

человек

	Январь-сентябрь 2021 г.			Январь-сентябрь 2020 г.		
	число прибывших	число выбывших	миграционный прирост, снижение (-)	число прибывших	число выбывших	миграционный прирост, снижение (-)
<b>Международная миграция</b>	<b>6201</b>	<b>4880</b>	<b>1321</b>	<b>8350</b>	<b>9083</b>	<b>-733</b>

	Январь-сентябрь 2021 г.			Январь-сентябрь 2020 г.		
	число прибывших	число выбывших	миграционный прирост, снижение (-)	число прибывших	число выбывших	миграционный прирост, снижение (-)
<b>в том числе:</b>						
<b>с государствами-участниками СНГ</b>	<b>5569</b>	<b>3774</b>	<b>1795</b>	<b>6695</b>	<b>6965</b>	<b>-270</b>
в том числе:						
Азербайджан	697	530	167	938	678	260
Армения	2493	1474	1019	2530	2953	-423
Беларусь	82	46	36	82	60	22
Казахстан	283	140	143	303	235	68
Киргизия	136	57	79	107	134	-27
Республика Молдова	73	67	6	80	77	3
Таджикистан	291	183	108	355	310	45
Туркмения	120	114	6	267	178	89
Узбекистан	623	279	344	726	719	7
Украина	771	884	-113	1307	1621	-314
<b>с другими зарубежными странами</b>	<b>632</b>	<b>1106</b>	<b>-474</b>	<b>1655</b>	<b>2118</b>	<b>-463</b>
в том числе:						
Абхазия	10	9	1	12	23	-11
Афганистан	25	88	-63	136	133	3
Вьетнам	25	145	-120	115	125	-10
Германия	34	25	9	9	39	-30
Греция	45	22	23	45	36	9
Грузия	228	155	73	259	159	100
Израиль	3	6	-3	3	19	-16
Индия	28	243	-215	306	478	-172
Китай	5	17	-12	27	30	-3
Сирия	32	19	13	42	40	2
США	6	12	-6	8	9	-1
Турция	24	19	5	45	55	-10
другие страны	167	346	-179	648	972	-324

Управление Федеральной службы  
государственной статистики по  
Северо-Кавказскому федеральному округу