

**УПРАВЛЕНИЕ  
ФЕДЕРАЛЬНОЙ СЛУЖБЫ ГОСУДАРСТВЕННОЙ СТАТИСТИКИ  
ПО СЕВЕРО-КАВКАЗСКОМУ ФЕДЕРАЛЬНОМУ ОКРУГУ**

**СОЦИАЛЬНО-ЭКОНОМИЧЕСКОЕ  
ПОЛОЖЕНИЕ  
СТАВРОПОЛЬСКОГО КРАЯ**

**январь-октябрь 2024 года**

**Ставрополь**

В информационно-статистическом материале приняты условные обозначения:

г	грамм	м <sup>3</sup>	кубический метр
г.	год	млн	миллион
га	гектар	млрд	миллиард
Гкал	гигакалория	пасс.км	пассажира-километр
дкл	декалитр	пог. м	погонный метр
долл.	доллар	р.	раз
ед.	единица	руб.	рубль
кВт	киловатт	т	тонна
кВт-ч	киловатт-час	т.г.	текущий год
кг	килограмм	т-км	тонно-километр
км	километр	трлн	триллион
км <sup>2</sup>	квадратный километр	тыс.	тысяча
км <sup>3</sup>	кубический километр	усл. ед.	условная единица
л	литр	чел.	человек
м	метр	шт.	штука
м <sup>2</sup>	квадратный метр	экз.	экземпляр
ц	центнер		

-	явление отсутствует
...	данных не имеется или информация конфиденциальная
х	данная позиция не подлежит заполнению
0.0	небольшая величина

В отдельных случаях незначительные расхождения в расчетах относительных величин и в сумме абсолютных показателей объясняются округлением данных.

Ряд показателей, приведенных в информационно-статистическом материале, рассчитан с учетом экспертной оценки.

В таблицах, отражающих ежемесячную динамику, показатели за последний месяц в последующем выпуске информационно-статистического материала уточняются по данным ежемесячной статистической отчетности в соответствии с методикой разработки. Относительные показатели в этих таблицах отражены в сопоставимой структуре отчитывающихся предприятий и организаций.

Отдельные данные могут быть уточнены после утверждения их Росстатом.

В соответствии с Федеральным законом от 23.11.2007 № 282-ФЗ «Об официальном статистическом учете и системе государственной статистики в Российской Федерации» Федеральная служба государственной статистики и её территориальные органы, осуществляя полномочия обладателей официальной статистической информации, формируемой субъектами официального статистического учета (чч.2,10,11 ст.5), обеспечивают к ней доступ путем распространения.

# СОДЕРЖАНИЕ

<b>1. ОСНОВНЫЕ ЭКОНОМИЧЕСКИЕ И СОЦИАЛЬНЫЕ ПОКАЗАТЕЛИ</b>	<b>стр. 4</b>
СВОДНЫЕ ИТОГИ	4
<b>2. ПРОИЗВОДСТВО ТОВАРОВ И УСЛУГ</b>	<b>5</b>
2.1. ОБОРОТ ОРГАНИЗАЦИЙ ПО ВИДАМ ЭКОНОМИЧЕСКОЙ ДЕЯТЕЛЬНОСТИ	5
2.2. ПРОМЫШЛЕННОЕ ПРОИЗВОДСТВО	6
2.3. СЕЛЬСКОЕ ХОЗЯЙСТВО	8
2.4. СТРОИТЕЛЬСТВО	11
2.5. ТРАНСПОРТ	13
<b>3. РЫНОК ТОВАРОВ И УСЛУГ</b>	<b>14</b>
3.1. РОЗНИЧНАЯ ТОРГОВЛЯ	14
3.2. РЫНОК ПЛАТНЫХ УСЛУГ НАСЕЛЕНИЮ	16
3.3. ОПТОВАЯ ТОРГОВЛЯ	18
<b>4. ИНСТИТУЦИОНАЛЬНЫЕ ПРЕОБРАЗОВАНИЯ</b>	<b>19</b>
4.1. ДЕЯТЕЛЬНОСТЬ МАЛЫХ ПРЕДПРИЯТИЙ	19
<b>5. ЦЕНЫ</b>	<b>20</b>
5.1. ПОТРЕБИТЕЛЬСКИЕ ЦЕНЫ	20
5.2. ЦЕНЫ ПРОИЗВОДИТЕЛЕЙ	23
<b>6. ФИНАНСЫ</b>	<b>25</b>
<b>7. СОЦИАЛЬНАЯ СФЕРА</b>	<b>25</b>
7.1. УРОВЕНЬ ЖИЗНИ НАСЕЛЕНИЯ	25
7.2. ЗАНЯТОСТЬ И БЕЗРАБОТИЦА	27
<b>8. ДЕМОГРАФИЯ</b>	<b>31</b>

# 1. ОСНОВНЫЕ ЭКОНОМИЧЕСКИЕ И СОЦИАЛЬНЫЕ ПОКАЗАТЕЛИ СВОДНЫЕ ИТОГИ

	Октябрь 2024 г.			Январь-октябрь 2024 г.		Справочно: январь- октябрь 2023 г. в % к январю- октябрю 2022 г.
	фактически	в % к:		фактически	в % к январю- октябрю 2023 г.	
		октябрю 2023 г.	сентябрю 2024 г.			
Индекс промышленного производ- ства <sup>1</sup>	x	110.9	108.1	x	104.3	106.9
Продукция сельского хозяйства <sup>2</sup> , млрд рублей	27.0	82.0	x	270.3	94.7	100.6
Объем работ, выполненных по виду деятельности «Строительство», млрд рублей	34.1	188.2	134.3	198.0	117.9	125.8
Ввод в действие жилых домов за счет всех источников финансирования <sup>3</sup> , тыс. м <sup>2</sup> общей площади	91.2	110.8	38.9	1795.3	130.7	96.3
Инвестиции в основной капитал по полному кругу организаций за январь- сентябрь 2024 года, млрд рублей	x	x	x	228.6	101.2	121.9
Коммерческий грузооборот автомо- бильного транспорта организаций (без субъектов малого предпринима- тельства), млн т-км	92.3	65.3	94.2	1037.5	93.3	130.4
Оборот розничной торговли, млрд рублей	76.6	102.1	101.7	717.0	111.5	113.5
Объем платных услуг населению, млрд рублей	23.5	101.6	101.0	214.7	102.2	104.8
Индекс потребительских цен	x	109.2	101.0	x	107.4 <sup>4</sup>	106.7 <sup>4</sup>
Индекс цен производителей промышленных товаров, реализуемых на внутренний рынок	x	102.1	101.3	x	102.9 <sup>4</sup>	119.1 <sup>4</sup>
Среднемесячная начисленная зара- ботная плата одного работника <sup>5</sup>						
-номинальная, рублей	54658.4	118.7	99.5	54797.0	119.9	112.9
-реальная	x	108.4	99.0	x	110.5	105.7
Общая численность безработных, тыс. человек	x	x	x	50.5 <sup>6</sup>	96.8 <sup>7</sup>	52.1 <sup>8</sup>
Численность официально зарегистри- рованных безработных на конец пе- риода, тыс. человек	4.0	67.5	86.6	x	x	5.9 <sup>9</sup>

<sup>1</sup> Индекс промышленного производства исчисляется по видам деятельности «Добыча полезных ископаемых», «Обработывающие производства», «Обеспечение электрической энергией, газом и паром; кондиционирование воздуха», «Водоснабжение; водоотведение, организация сбора и утилизации отходов, деятельность по ликвидации загрязнений» на основе данных о динамике производства важнейших товаров-представителей (в натуральном и стоимостном выражении).

<sup>2</sup> Суммарный объем продукции по видам деятельности «растениеводство», «животноводство», «растениеводство в сочетании с животноводством».

<sup>3</sup> С учетом жилых домов, построенных на земельных участках, предназначенных для ведения гражданами садоводства.

<sup>4</sup> Конец периода к декабрю предыдущего года.

<sup>5</sup> Соответственно за сентябрь и январь-сентябрь.

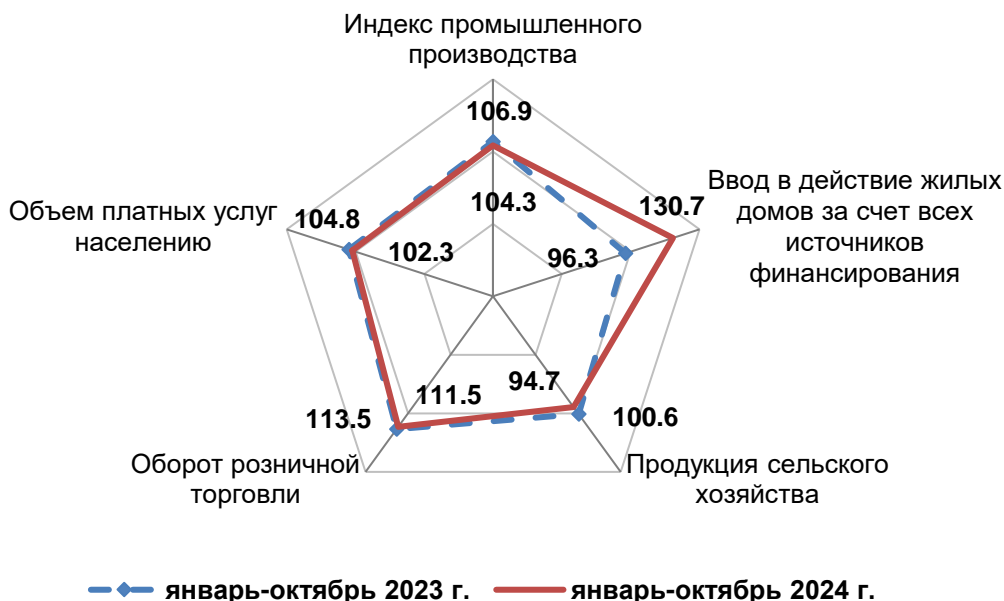
<sup>6</sup> Тыс. человек, август-октябрь 2024 года.

<sup>7</sup> В % к августу-октябрю 2023 года.

<sup>8</sup> Тыс. человек, август-октябрь 2023 года.

<sup>9</sup> Тыс. человек, на конец октября 2023 года.

**Изменение основных показателей производства товаров и услуг  
в январе-октябре 2023-2024 гг.**  
(в % к соответствующему периоду предыдущего года)



## 2. ПРОИЗВОДСТВО ТОВАРОВ И УСЛУГ

### 2.1. ОБОРОТ ОРГАНИЗАЦИЙ ПО ВИДАМ ЭКОНОМИЧЕСКОЙ ДЕЯТЕЛЬНОСТИ

в действующих ценах, миллионов рублей

	Январь-октябрь 2024 г.	В % к январю-октябрю 2023 г.
<b>Всего</b>	<b>2270586.3</b>	<b>110.5</b>
в том числе организации с основным видом деятельности:		
<b>Сельское, лесное хозяйство, охота, рыболовство и рыбоводство</b>	<b>147341.5</b>	<b>114.1</b>
из него:		
сельское хозяйство	138162.0	112.9
рыболовство и рыбоводство	178.6	94.2
<b>Добыча полезных ископаемых</b>	<b>28136.6</b>	<b>110.3</b>
в том числе:		
добыча прочих полезных ископаемых	1442.3	105.8
предоставление услуг в области добычи полезных ископаемых	...	в 2.1 р.
<b>Обрабатывающие производства</b>	<b>454983.2</b>	<b>115.4</b>
из них:		
производство пищевых продуктов	112245.6	107.3
производство напитков	35743.1	107.2
производство текстильных изделий	1138.3	139.7
производство одежды	5228.7	81.2
производство кожи и изделий из кожи	1031.9	57.9
обработка древесины и производство изделий из дерева и пробки, кроме мебели	449.5	59.1
производство бумаги и бумажных изделий	1390.5	107.0
деятельность полиграфическая и копирование носителей информации	5608.9	123.4
производство химических веществ и химических продуктов	133341.7	112.9
производство лекарственных средств и материалов, применяемых в медицинских целях	5146.4	104.2
производство резиновых и пластмассовых изделий	17046.4	119.6
производство прочей неметаллической минеральной продукции	28239.4	в 1.6 р.
производство металлургическое	15023.8	в 2.4 р.
производство готовых металлических изделий, кроме машин и оборудования	19924.5	в 1.6 р.

	Январь-октябрь 2024 г.	В % к январю- октябрю 2023 г.
производство компьютеров, электронных и оптических изделий	24528.8	100.7
производство электрического оборудования	16575.6	82.0
производство машин и оборудования, не включенных в другие группировки	6944.7	99.0
производство автотранспортных средств, прицепов и полуприцепов	4810.7	в 2.0 р.
производство прочих транспортных средств и оборудования	1690.0	104.4
производство мебели	6266.2	в 1.7 р.
производство прочих готовых изделий	...	90.8
ремонт и монтаж машин и оборудования	10184.3	в 1.8 р.
<b>Обеспечение электрической энергией, газом и паром; кондиционирование воздуха</b>	<b>163273.3</b>	<b>107.2</b>
<b>Водоснабжение; водоотведение, организация сбора и утилизации отходов, деятельность по ликвидации загрязнений</b>	<b>18318.3</b>	<b>114.9</b>
<b>Строительство</b>	<b>107468.2</b>	<b>69.9</b>
<b>Торговля оптовая и розничная; ремонт автотранспортных средств и мотоциклов</b>	<b>1025933.0</b>	<b>113.6</b>
в том числе:		
торговля оптовая и розничная автотранспортными средствами и мотоциклами и их ремонт	98158.8	144.7
торговля оптовая, кроме оптовой торговли автотранспортными средствами и мотоциклами	559593.1	108.8
торговля розничная, кроме торговли автотранспортными средствами и мотоциклами	368181.1	114.8
<b>Транспортировка и хранение</b>	<b>111229.6</b>	<b>118.0</b>
<b>Деятельность гостиниц и предприятий общественного питания</b>	<b>18161.1</b>	<b>109.4</b>
<b>Деятельность в области информации и связи</b>	<b>36076.9</b>	<b>127.2</b>
<b>Деятельность финансовая и страховая</b>	-	х
<b>Деятельность по операциям с недвижимым имуществом</b>	<b>18262.4</b>	<b>106.8</b>
<b>Деятельность профессиональная, научная и техническая</b>	<b>21508.6</b>	<b>102.5</b>
<b>Деятельность административная и сопутствующие дополнительные услуги</b>	<b>14599.0</b>	<b>94.7</b>
<b>Государственное управление и обеспечение военной безопасности; социальное обеспечение</b>	<b>1055.2</b>	<b>140.0</b>
<b>Образование</b>	<b>7970.9</b>	<b>108.1</b>
<b>Деятельность в области здравоохранения и социальных услуг</b>	<b>90909.5</b>	<b>117.8</b>
<b>Деятельность в области культуры, спорта, организации досуга и развлечений</b>	<b>2920.6</b>	<b>в 2.4 р.</b>
<b>Предоставление прочих видов услуг</b>	<b>2438.3</b>	<b>в 1.7 р.</b>

Оборот организаций отражает их коммерческую деятельность. В оборот организаций включается стоимость отгруженных товаров собственного производства, выполненных собственными силами работ и услуг, а также выручка от продажи приобретенных на стороне товаров (без налога на добавленную стоимость, акцизов и других аналогичных обязательных платежей).

## 2.2. ПРОМЫШЛЕННОЕ ПРОИЗВОДСТВО

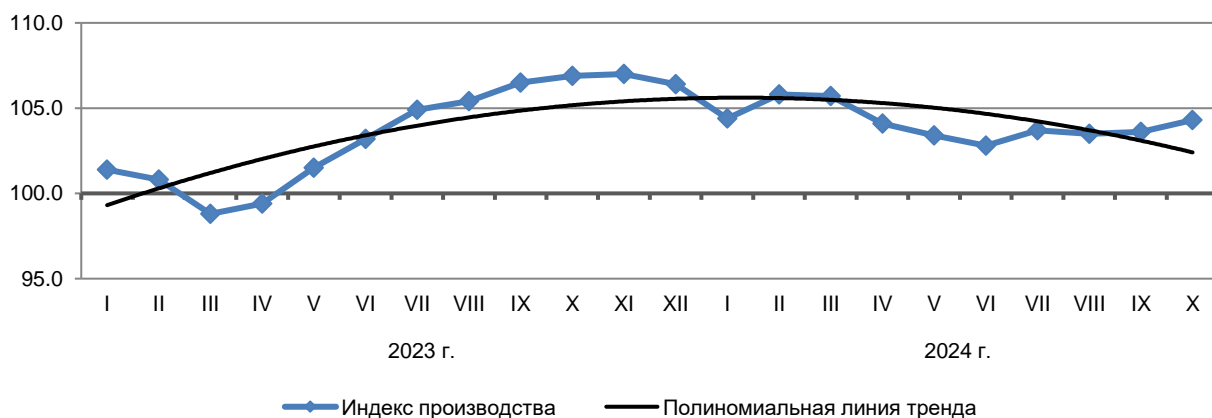
Индекс промышленного производства в целом по краю в январе-октябре 2024 г. по сравнению с январем-октябрем 2023 г. составил 104,3 процента.

### Индексы промышленного производства

	В % к:	
	соответствующему периоду предыдущего года	предыдущему периоду
	<b>2023 г.</b>	
январь	101.4	75.2
февраль	100.5	105.0

	В % к:	
	соответствующему периоду предыдущего года	предыдущему периоду
март	95.4	108.1
<b>январь-март</b>	<b>98.9</b>	<b>х</b>
апрель	101.2	93.0
май	110.4	103.9
июнь	111.6	105.7
<b>январь-июнь</b>	<b>103.2</b>	<b>х</b>
июль	115.6	103.1
август	108.3	109.3
сентябрь	115.6	92.1
<b>январь-сентябрь</b>	<b>106.5</b>	<b>х</b>
октябрь	110.0	101.9
<b>январь-октябрь</b>	<b>106.9</b>	<b>х</b>
ноябрь	107.6	102.2
декабрь	100.9	107.1
<b>год</b>	<b>106.4</b>	<b>х</b>
<b>2024 г.</b>		
январь	104.4	77.8
февраль	106.9	107.6
март	105.5	106.7
<b>январь-март</b>	<b>105.7</b>	<b>х</b>
апрель	99.3	87.5
май	100.5	105.1
июнь	100.5	105.7
<b>январь-июнь</b>	<b>102.8</b>	<b>х</b>
июль	108.5	111.3
август	101.9	102.7
сентябрь	104.5	94.4
<b>январь-сентябрь</b>	<b>103.6</b>	<b>х</b>
октябрь	110.9	108.1
<b>январь-октябрь</b>	<b>104.3</b>	<b>х</b>

**Динамика индексов промышленного производства**  
(с начала года, в % к соответствующему периоду предыдущего года)



### Индексы промышленного производства по основным видам деятельности

в процентах

	Октябрь 2024 г. к октябрю 2023 г.	Январь-октябрь 2024 г. к январю-октябрю 2023 г.
<b>Добыча полезных ископаемых</b>		
-добыча прочих полезных ископаемых	93.9	109.1
-предоставление услуг в области добычи полезных ископаемых	131.8	181.2
<b>Обрабатывающие производства</b>		
-производство пищевых продуктов	95.4	100.5
-производство напитков	115.0	113.3
-производство текстильных изделий	104.0	124.2
-производство одежды	101.0	96.8
-производство кожи и изделий из кожи	120.1	111.0
-обработка древесины и производство изделий из дерева и пробки, кроме мебели	122.1	105.2

	Октябрь 2024 г. к октябрю 2023 г.	Январь-октябрь 2024 г. к январю-октябрю 2023 г.
-производство бумаги и бумажных изделий	86.7	89.3
-деятельность полиграфическая и копирование носителей информации	119.4	108.5
-производство кокса и нефтепродуктов	198.1	109.8
-производство химических веществ и химических продуктов	127.0	105.6
-производство лекарственных средств и материалов, применяемых в медицинских целях	89.6	96.7
-производство резиновых и пластмассовых изделий	111.7	111.4
-производство прочей неметаллической минеральной продукции	110.5	107.2
-производство металлургическое	77.2	102.4
-производство готовых металлических изделий, кроме машин и оборудования	108.7	105.8
-производство компьютеров, электронных и оптических изделий	126.7	112.2
-производство электрического оборудования	137.4	122.7
-производство машин и оборудования, не включенных в другие группировки	47.9	81.5
-производство автотранспортных средств, прицепов и полуприцепов	74.4	61.8
-производство прочих транспортных средств и оборудования	71.4	84.0
-производство мебели	97.4	98.0
-производство прочих готовых изделий	112.4	106.5
-ремонт и монтаж машин и оборудования	83.4	107.2
<b>Обеспечение электрической энергией, газом и паром; кондиционирование воздуха</b>		
-производство, передача и распределение электроэнергии	143.1	106.7
-производство, передача и распределение пара и горячей воды; кондиционирование воздуха	111.8	101.4
<b>Водоснабжение; водоотведение, организация сбора и утилизации отходов, деятельность по ликвидации загрязнений</b>		
-забор, очистка и распределение воды	108.3	108.6
-сбор и обработка сточных вод	96.4	99.1
-сбор, обработка и утилизация отходов; обработка вторичного сырья	122.6	106.8

### 2.3. СЕЛЬСКОЕ ХОЗЯЙСТВО<sup>1</sup>

**Объем произведенной сельскохозяйственной продукции** всех сельхозпроизводителей (сельхозорганизации, крестьянские (фермерские) хозяйства, включая индивидуальных предпринимателей, хозяйства населения) за десять месяцев 2024 г., по расчетам, составил 270,3 млрд руб., что, в сопоставимой оценке на 5,3% меньше соответствующего периода 2023 г. Основная часть продукции (67,7%) произведена сельхозорганизациями.

#### Динамика производства продукции сельского хозяйства

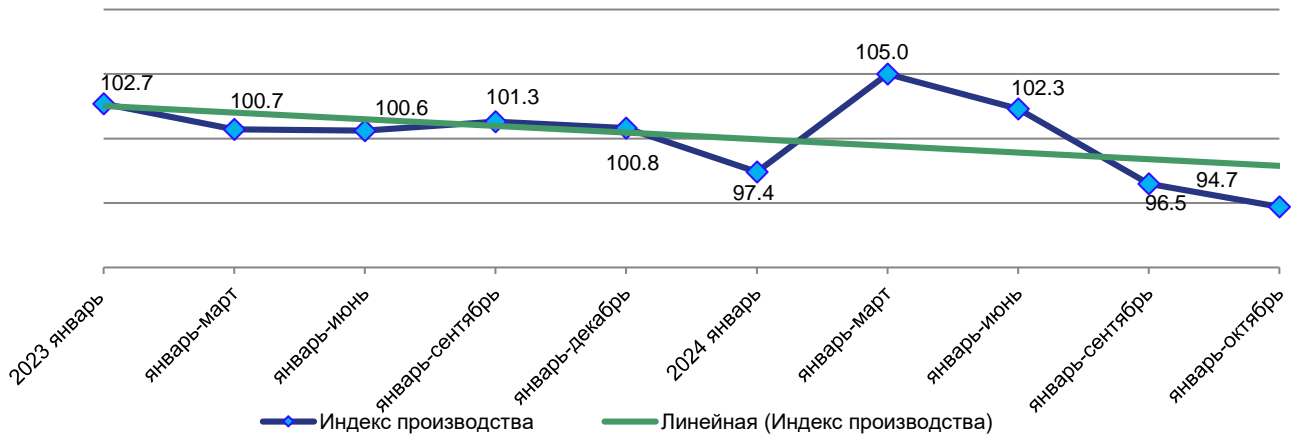
Период	Год	Хозяйства всех категорий		В т. ч. сельхозорганизации	
		млн руб.	в % к соответствующему периоду предыдущего года <sup>2</sup>	млн руб.	в % к соответствующему периоду предыдущего года <sup>2</sup>
Январь	2023	7766.3	102.7	5294.9	102.4
	2024	8898.3	97.4	6405.7	98.2
Январь-март	2023	23874.1	100.7	14804.2	100.1
	2024	29865.4	105.0	20505.6	110.5
Январь-июнь	2023	70091.9	100.6	49787.4	99.8
	2024	82454.2	102.3	59920.2	104.3
Январь-сентябрь	2023	228960.7	101.3	165424.9	101.2
	2024	243316.9	96.5	170996.7	95.8
Январь-октябрь	2023	256107.3	100.6	180267.8	100.0
	2024	270307.7	94.7	182920.8	95.1

<sup>1</sup> Данные за 2023 год могут отличаться от ранее опубликованных в связи с пересчетом под окончательные годовые итоги.

<sup>2</sup> В сопоставимой оценке.



### Индекс производства продукции сельского хозяйства (в % к соответствующему периоду прошлого года)



**Растениеводство.** По состоянию на 1 ноября 2024 г., по расчетным данным, в хозяйствах всех категорий собрано 8,3 млн тонн зерновых и зернобобовых культур, включая кукурузу на зерно (в первоначально-оприходованном весе), или на 8,1% меньше, чем на аналогичную дату прошлого года. Производство масличных культур сократилось на 244,9 тыс. тонн, или на 26,7%, сахарной свеклы - на 10,5 тыс. тонн, или на 0,7%. Сбор картофеля уменьшился на 15,1%, овощей открытого грунта - на 23,8 процента.

**Животноводство.** На конец октября 2024 г. в хозяйствах всех категорий поголовье крупного рогатого скота, по расчетам, составило 269,2 тыс. голов, что на 0,5% меньше уровня прошлого года, в том числе поголовье коров уменьшилось на 4,4 тыс. голов (на 3,3%). Поголовье свиней сократилось на 22,1 тыс. голов (на 5,7%), овец и коз - на 53,1 тыс. голов (на 4,5%), птицы - на 405,1 тыс. голов (на 1,5%).

Основная часть поголовья крупного рогатого скота (62,1%), коров (70,6%), овец и коз (85,1%) содержится в хозяйствах населения и в крестьянских (фермерских) хозяйствах, включая индивидуальных предпринимателей (на соответствующую дату прошлого года – 63,4%, 70,4%, 85,2%).

На долю сельскохозяйственных организаций приходится 80,2% поголовья птицы и 66,2% поголовья свиней (на конец октября 2023 г. – 80,9% и 68,4% соответственно).

В сельхозорганизациях на конец октября, в сравнении с аналогичной датой прошлого года, поголовье крупного рогатого скота увеличилось на 2,9%, в том числе поголовье коров уменьшилось на 4,3%. Численность свиней сократилась на 8,6%, овец и коз - на 4,1%, поголовье птицы - на 2,4 процента.

### Поголовье скота и птицы

на конец отчетного периода; тысяч голов

	Крупный рогатый скот		В т.ч. коровы		Свиньи		Овцы и козы		Птица (млн голов)	
	хозяйства всех категорий	в т.ч. сельхозорганизации	хозяйства всех категорий	в т.ч. сельхозорганизации	хозяйства всех категорий	в т.ч. сельхозорганизации	хозяйства всех категорий	в т.ч. сельхозорганизации	хозяйства всех категорий	в т.ч. сельхозорганизации
<b>январь</b>										
2023 г.	264.8	94.1	131.0	38.3	390.4	267.0	1160.7	175.7	21.8	16.8
2024 г.	264.2	97.5	129.5	37.5	382.5	261.6	1109.1	146.1	24.6	19.6
2024 г. в % к 2023 г.	99.8	103.7	98.8	98.1	98.0	98.0	95.6	83.2	112.5	116.7
<b>февраль</b>										
2023 г.	268.4	95.6	132.1	38.4	391.7	267.8	1196.5	179.2	26.4	21.5
2024 г.	265.7	97.5	131.4	38.0	381.3	260.5	1123.6	146.8	23.5	18.6
2024 г. в % к 2023 г.	99.0	102.0	99.5	98.9	97.3	97.3	93.9	82.0	88.9	86.7
<b>март</b>										
2023 г.	277.1	101.6	133.4	39.3	390.8	265.9	1260.9	216.6	24.9	19.9
2024 г.	272.8	102.0	132.3	38.5	385.0	262.5	1195.5	177.6	24.3	19.2

	Крупный рогатый скот		В т.ч. коровы		Свиньи		Овцы и козы		Птица (млн голов)	
	хозяйства всех категорий	в т.ч. сельхозорганизации	хозяйства всех категорий	в т.ч. сельхозорганизации	хозяйства всех категорий	в т.ч. сельхозорганизации	хозяйства всех категорий	в т.ч. сельхозорганизации	хозяйства всех категорий	в т.ч. сельхозорганизации
2024 г. в % к 2023 г.	98.5	100.4	99.2	98.0	98.5	98.7	94.8	82.0	97.6	96.6
<b>апрель</b>										
2023 г.	283.9	104.2	133.5	40.0	391.0	264.0	1332.8	232.3	24.9	19.9
2024 г.	280.1	104.8	131.7	38.6	383.1	259.0	1266.7	194.3	24.5	19.3
2024 г. в % к 2023 г.	98.7	100.6	98.7	96.6	98.0	98.1	95.0	83.7	98.1	97.1
<b>май</b>										
2023 г.	283.5	104.6	133.9	40.6	394.4	267.2	1324.2	235.0	25.7	20.6
2024 г.	281.3	105.5	131.5	38.6	381.4	257.0	1239.8	193.7	27.1	21.9
2024 г. в % к 2023 г.	99.2	100.8	98.3	95.3	96.7	96.2	93.6	82.4	105.3	106.1
<b>июнь</b>										
2023 г.	281.9	104.0	133.5	40.2	399.3	272.1	1302.5	228.0	24.9	19.7
2024 г.	281.4	105.9	131.4	38.7	383.8	258.3	1212.7	183.2	26.3	21.0
2024 г. в % к 2023 г.	99.8	101.9	98.5	96.2	96.1	94.9	93.1	80.4	105.7	106.6
<b>июль</b>										
2023 г.	281.2	104.3	135.1	41.4	401.8	275.2	1278.4	219.6	26.8	21.6
2024 г.	279.7	105.5	131.2	38.6	380.6	255.5	1193.6	180.8	24.8	19.4
2024 г. в % к 2023 г.	99.4	101.2	97.2	93.0	94.7	92.8	93.4	82.3	92.4	89.9
<b>август</b>										
2023 г.	278.9	103.4	133.6	40.3	397.9	271.6	1251.7	203.7	24.6	19.4
2024 г.	278.9	105.8	130.8	38.6	381.1	254.1	1169.8	173.7	24.4	19.0
2024 г. в % к 2023 г.	100.0	102.3	97.9	95.6	95.8	93.6	93.5	85.3	99.5	98.2
<b>сентябрь</b>										
2023 г.	274.8	101.3	132.9	39.8	397.3	272.3	1197.8	176.2	26.0	20.9
2024 г.	276.0	105.3	129.0	38.2	378.4	251.8	1148.1	168.0	23.6	18.2
2024 г. в % к 2023 г.	100.5	104.0	97.1	95.9	95.3	92.5	95.9	95.4	90.6	87.3
<b>октябрь</b>										
2023 г.	270.4	99.0	132.6	39.3	390.1	266.7	1175.2	173.9	26.8	21.7
2024 г.	269.2	101.9	128.1	37.6	368.0	243.7	1122.1	166.7	26.4	21.2
2024 г. в % к 2023 г.	99.5	102.9	96.7	95.7	94.3	91.4	95.5	95.9	98.5	97.6

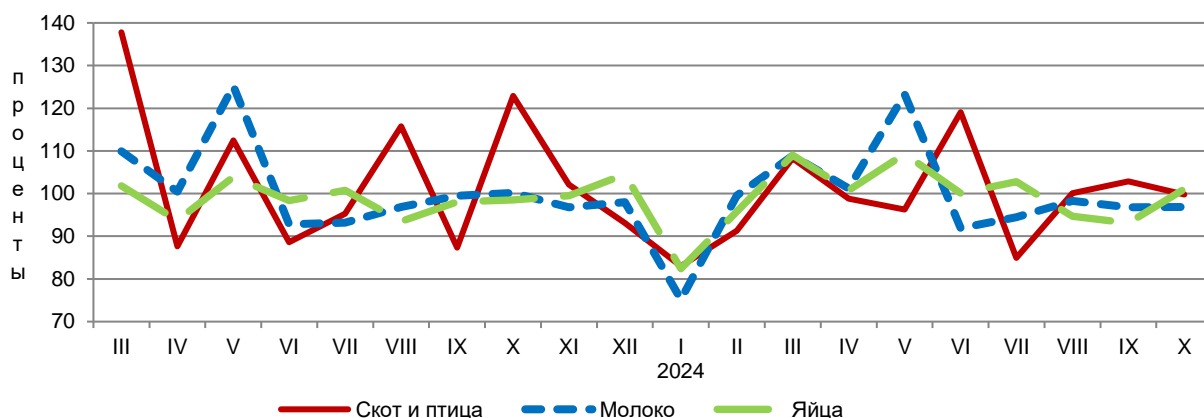
За десять месяцев 2024 г., в хозяйствах всех категорий, по расчетам, производство скота и птицы на убой, по сравнению с соответствующим периодом 2023 г., уменьшилось на 1,4 тыс. тонн (на 0,3%), надой молока вырос на 11,9 тыс. тонн (на 2,5%), производство яиц - на 47,2 млн штук (на 6,2%).

**Производство основных видов продукции животноводства  
в хозяйствах всех категорий  
за январь-октябрь**

тысяч тонн

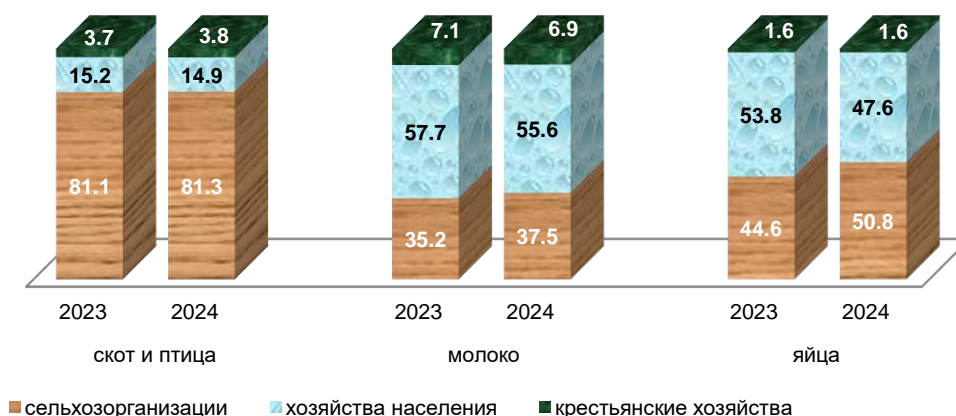
	2024 г.	2024 г. в % к 2023 г.	Справочно: 2023 г. в % к 2022 г.
Скот и птица на убой (в живом весе)	449.3	99.7	104.5
Молоко	482.0	102.5	104.7
Яйца, млн штук	804.7	106.2	110.2

**Производство продукции животноводства  
в хозяйствах всех категорий  
в % к предыдущему месяцу текущего года**



Доля сельскохозяйственных организаций в общем объеме производства скота и птицы на убой составляет 81,3%, в том числе свинины – 75,1%, птицы - 91,2%. Хозяйства населения, крестьянские (фермерские) хозяйства, включая индивидуальных предпринимателей, произвели 62,5% молока и 49,2% яиц.

**Удельный вес отдельных категорий хозяйств  
в объеме производства продукции животноводства  
за январь-октябрь  
(в процентах)**



**Производство продукции животноводства и продуктивность  
скота и птицы в сельскохозяйственных организациях  
за январь-октябрь**

	2023 г.	2024 г.	Доля в общем объеме производства, в %	тысяч тонн 2024 г. в % к 2023 г.
Скот и птица на убой (в живом весе)	365.4	365.5	81.3	100.0
Молоко	165.5	180.9	37.5	109.3
Яйца, млн штук	338.0	408.5	50.8	120.9
<b>Продуктивность скота и птицы в сельскохозяйственных организациях (без субъектов малого предпринимательства)</b>				
Надоемо молока на одну корову, кг	8032	8872	х	110.5
Средняя яйценоскость кур-несушек, штук	229	237	х	103.5

## 2.4. СТРОИТЕЛЬСТВО

**Строительная деятельность.** Объем работ, выполненных в январе-октябре 2024 г. по виду экономической деятельности «Строительство», составил 198,0 млрд рублей, или 117,9% к январю-октябрю 2023 года.

**Динамика объема работ, выполненных по виду экономической деятельности «Строительство»<sup>1</sup>**

	Млн руб.	Индекс физического объема в % к:	
		соответствующему периоду предыдущего года	предыдущему периоду
<b>2023 г.</b>			
январь	12782.5	в 1.7 р.	66.1
февраль	11832.2	в 2.3 р.	91.4
март	15469.5	в 2.8 р.	130.8
<b>I квартал</b>	<b>40084.2</b>	<b>в 2.2 р.</b>	<b>73.2</b>
апрель	14786.7	127.0	в 1.7 р.
май	17746.5	в 1.6 р.	118.5
июнь	13274.0	100.2	73.5
<b>II квартал</b>	<b>45807.2</b>	<b>113.7</b>	<b>111.8</b>
<b>I полугодие</b>	<b>85891.4</b>	<b>в 1.5 р.</b>	<b>х</b>
июль	21340.3	в 1.9 р.	в 1.6 р.
август	10729.4	103.4	50.0
сентябрь	16569.4	62.7	в 1.5 р.
<b>III квартал</b>	<b>48639.1</b>	<b>101.2</b>	<b>102.8</b>
<b>январь-сентябрь</b>	<b>134530.5</b>	<b>127.1</b>	<b>х</b>
октябрь	16349.5	101.0	97.7
<b>январь-октябрь</b>	<b>150880.1</b>	<b>125.8</b>	<b>х</b>
ноябрь	21007.0	96.5	127.6
декабрь	15690.3	74.0	74.2
<b>IV квартал</b>	<b>53046.8</b>	<b>89.8</b>	<b>106.7</b>
<b>Год</b>	<b>187577.3</b>	<b>114.2</b>	<b>х</b>
<b>2024 г.</b>			
январь	9996.5	70.6	63.0
февраль	10065.8	76.6	99.2
март	16550.9	96.5	в 1.6 р.
<b>I квартал</b>	<b>36613.2</b>	<b>82.4</b>	<b>67.2</b>
апрель	13100.8	79.4	78.3
май	23013.7	116.8	в 1.7 р.
июнь	21352.5	в 1.5 р.	91.1
<b>II квартал</b>	<b>57467.0</b>	<b>112.8</b>	<b>в 1.5 р.</b>
<b>I полугодие</b>	<b>94080.2</b>	<b>98.5</b>	<b>х</b>
июль	22895.4	96.8	106.1
август	21751.8	в 1.8 р.	94.1
сентябрь	25219.3	136.7	115.1
<b>III квартал</b>	<b>69866.5</b>	<b>129.3</b>	<b>117.6</b>
<b>январь-сентябрь</b>	<b>163946.7</b>	<b>109.5</b>	<b>х</b>
октябрь	34097.9	в 1.9 р.	134.3
<b>январь-октябрь</b>	<b>198044.7</b>	<b>117.9</b>	<b>х</b>

**Жилищное строительство.** В январе-октябре 2024 года организации всех форм собственности и индивидуальные застройщики построили 18890 квартир общей площадью 1795,3 тыс. квадратных метров, или 130,7% к январю-октябрю 2023 года.

**Динамика ввода в действие общей площади жилых домов<sup>2</sup>**

	Тыс. м <sup>2</sup> общей площади жилых помещений	В % к:	
		соответствующему периоду предыдущего года	предыдущему периоду
<b>2023 г.</b>			
январь	157.1	73.9	85.9
февраль	150.7	88.8	96.0
март	143.8	114.1	95.4
<b>I квартал</b>	<b>451.7</b>	<b>88.8</b>	<b>138.9</b>
апрель	95.1	60.7	66.1
май	96.2	114.8	101.1
июнь	146.8	117.8	в 1.5 р.
<b>II квартал</b>	<b>338.1</b>	<b>92.6</b>	<b>74.9</b>
<b>I полугодие</b>	<b>789.8</b>	<b>90.4</b>	<b>х</b>

<sup>1</sup> Данные за 2023 год уточнены в соответствии с Регламентом оценки, корректировки и публикации данных статистического наблюдения за строительством и инвестициями в основной капитал, утвержденным приказом Росстата от 26.09.2016 г. № 544.

<sup>2</sup> Данные приведены с учетом жилых домов, построенных населением на земельных участках, предназначенных для ведения садоводства.

	Тыс. м <sup>2</sup> общей площади жилых помещений	В % к:	
		соответствующему периоду предыдущего года	предыдущему периоду
июль	124.8	73.7	85.0
август	192.9	в 1.6 р.	в 1.5 р.
сентябрь	184.1	122.2	95.4
<b>III квартал</b>	<b>501.8</b>	<b>113.7</b>	<b>в 1.5 р.</b>
январь-сентябрь	1291.6	98.2	х
октябрь	82.3	73.7	44.7
январь-октябрь	1373.9	96.3	х
ноябрь	143.8	в 4.7 р.	в 1.7 р.
декабрь	274.2	в 1.5 р.	в 1.9 р.
<b>IV квартал</b>	<b>500.3</b>	в 1.5 р.	<b>99.7</b>
<b>Год</b>	<b>1791.9</b>	<b>109.2</b>	<b>х</b>
<b>2024 г.</b>			
январь	212.5	135.2	77.5
февраль	241.7	в 1.6 р.	113.7
март	156.6	108.9	64.8
<b>I квартал</b>	<b>610.9</b>	<b>135.2</b>	<b>122.1</b>
апрель	141.7	в 1.5 р.	90.4
май	129.8	134.9	91.6
июнь	199.9	136.2	в 1.5 р.
<b>II квартал</b>	<b>471.4</b>	<b>139.4</b>	<b>77.2</b>
<b>I полугодие</b>	<b>1082.2</b>	<b>137.0</b>	<b>х</b>
июль	191.7	в 1.5 р.	95.9
август	195.4	101.3	101.9
сентябрь	234.7	127.5	120.1
<b>III квартал</b>	<b>621.8</b>	<b>123.9</b>	<b>131.9</b>
январь-сентябрь	1704.0	131.9	х
октябрь	91.2	110.8	38.9
январь-октябрь	1795.3	130.7	х

## 2.5. ТРАНСПОРТ

### Коммерческие перевозки грузов и коммерческий грузооборот автомобильного транспорта организаций края (без субъектов малого предпринимательства)

	Октябрь 2024 г.	В % к:		Январь- октябрь 2024 г.	Январь-октябрь 2024 г. в % к январю- октябрю 2023 г.
		октябрю 2023 г.	сентябрю 2024 г.		
Перевезено грузов, тыс. тонн	241.2	76.2	88.6	2802.8	101.4
Грузооборот, млн т-км	92.3	65.3	94.2	1037.5	93.3

### Динамика перевозок пассажиров и пассажирооборота автомобильного транспорта

	Перевозка пассажиров			Пассажирооборот		
	млн чел.	В % к:		млн пасс.-км	В % к:	
		соответствующему периоду предыду- щего года	преды- дущему периоду		соответствующему периоду предыду- щего года	предыду- щему периоду
<b>2023 г.</b>						
январь	5.4	87.3	76.5	61.0	96.9	78.5
февраль	5.9	101.2	109.4	66.9	99.0	109.8
март	6.3	96.9	106.8	66.2	90.1	99.0
<b>I квартал</b>	<b>17.7</b>	<b>95.0</b>	<b>х</b>	<b>194.0</b>	<b>95.1</b>	<b>х</b>
апрель	6.2	99.7	98.2	67.1	91.5	101.3
май	6.3	104.0	101.9	70.4	87.0	105.0
июнь	6.2	103.8	98.3	79.2	103.0	112.4
<b>I полугодие</b>	<b>36.4</b>	<b>98.7</b>	<b>х</b>	<b>410.7</b>	<b>94.4</b>	<b>х</b>
июль	6.2	96.2	98.9	79.8	91.2	100.8
август	6.4	104.3	103.6	72.5	81.9	90.9
сентябрь	7.1	98.4	110.8	73.1	85.4	100.9
январь-сентябрь	56.0	99.0	х	636.2	91.3	х
октябрь	7.2	104.7	102.3	74.0	96.9	101.2
январь-октябрь	63.2	99.6	х	710.3	91.9*	х
ноябрь	7.1	104.2	97.6	73.0	97.0	98.6
декабрь	6.7	95.0	95.3	72.0	92.7	98.6
январь-декабрь	77.0	99.6	х	855.2	92.4	х

	Перевозка пассажиров			Пассажирооборот		
	млн чел.	в % к:		млн пасс.-км	в % к:	
		соответствующему периоду предыдущего года	предыдущему периоду		соответствующему периоду предыдущего года	предыдущему периоду
<b>2024 г.</b>						
январь	5.8	107.2	86.4	63.6	104.3	88.4
февраль	6.7	112.7	115.0	65.2	97.5	102.6
март	6.9	109.2	103.4	68.3	103.1	104.7
<b>I квартал</b>	<b>19.4</b>	<b>109.7</b>	<b>х</b>	<b>197.1</b>	<b>101.6</b>	<b>х</b>
апрель	6.7	108.2	97.3	66.5	99.1	97.3
май	7.0	110.3	103.9	69.8	99.1	105.0
июнь	6.7	108.3	96.5	69.6	88.0	99.8
<b>I полугодие</b>	<b>39.8</b>	<b>109.3</b>	<b>х</b>	<b>403.0</b>	<b>98.1</b>	<b>х</b>
июль	6.4	104.6	95.5	69.6	87.2	99.9
август	6.4	100.0	99.1	69.5	95.8	99.8
сентябрь	6.6	93.5	103.6	66.3	90.6	95.4
<b>январь-сентябрь</b>	<b>59.2</b>	<b>105.7</b>	<b>х</b>	<b>608.4</b>	<b>95.6</b>	<b>х</b>
октябрь	6.9	95.8	104.9	69.1	93.4	104.3
<b>январь-октябрь</b>	<b>66.1</b>	<b>104.6</b>	<b>х</b>	<b>677.5</b>	<b>95.4</b>	<b>х</b>

### 3. РЫНОК ТОВАРОВ И УСЛУГ

#### 3.1. РОЗНИЧНАЯ ТОРГОВЛЯ

Оборот розничной торговли в октябре 2024 г. составил 76,6 млрд рублей, или 102,1% (в сопоставимых ценах) к соответствующему месяцу предыдущего года, в январе-октябре 2024 г. - 717,0 млрд рублей, или 111,5 процента.

#### Динамика оборота розничной торговли

	Млн рублей	Индекс физического объема в % к:	
		соответствующему периоду предыдущего года	предыдущему периоду
<b>2023 г.</b>			
январь	51280.7	96.9	79.0
февраль	51195.5	95.4	98.5
март	55534.6	101.0	108.7
<b>I квартал</b>	<b>158010.9</b>	<b>97.9</b>	<b>91.7</b>
апрель	56133.2	116.8	100.5
май	58116.2	119.2	103.5
июнь	58942.1	121.3	101.4
<b>II квартал</b>	<b>173191.5</b>	<b>119.1</b>	<b>108.6</b>
<b>I полугодие</b>	<b>331202.3</b>	<b>108.2</b>	<b>х</b>
июль	61787.3	118.6	104.2
август	65856.1	119.4	105.8
сентябрь	65806.7	121.6	98.9
<b>III квартал</b>	<b>193450.1</b>	<b>119.8</b>	<b>110.1</b>
<b>январь-сентябрь</b>	<b>524652.4</b>	<b>112.2</b>	<b>х</b>
октябрь	69230.2	124.3	103.9
<b>январь-октябрь</b>	<b>593882.6</b>	<b>113.5</b>	<b>х</b>
ноябрь	67385.2	119.0	96.1
декабрь	81314.0	116.4	119.7
<b>IV квартал</b>	<b>217929.4</b>	<b>119.7</b>	<b>109.0</b>
<b>год</b>	<b>742581.8</b>	<b>114.3</b>	<b>х</b>
<b>2024 г.</b>			
январь	64272.2	115.9	78.7
февраль	65909.0	119.9	102.0
март	72597.0	121.0	109.6
<b>I квартал</b>	<b>202778.2</b>	<b>119.0</b>	<b>91.3</b>
апрель	70766.1	116.7	97.0
май	71609.7	113.4	100.5
июнь	71039.3	111.1	99.4
<b>II квартал</b>	<b>213415.1</b>	<b>113.7</b>	<b>103.7</b>
<b>I полугодие</b>	<b>416193.3</b>	<b>116.2</b>	<b>х</b>

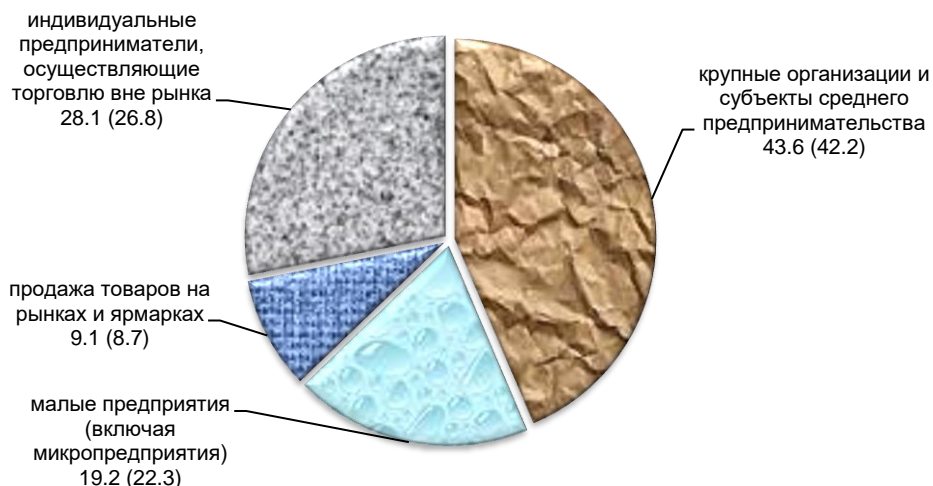
	Млн рублей	Индекс физического объема в % к:	
		соответствующему периоду предыдущего года	предыдущему периоду
июль	73706.5	109.9	103.1
август	76037.1	106.1	102.1
сентябрь	74547.4	104.2	97.2
<b>III квартал</b>	<b>224291.0</b>	<b>106.7</b>	<b>103.2</b>
<b>январь-сентябрь</b>	<b>640484.3</b>	<b>112.7</b>	<b>х</b>
октябрь	76556.4	102.1	101.7
<b>январь-октябрь</b>	<b>717040.7</b>	<b>111.5</b>	<b>х</b>

В январе-октябре 2024 г. оборот розничной торговли на 90,9% формировался торговыми организациями и индивидуальными предпринимателями, осуществляющими деятельность вне рынка, доля розничных рынков и ярмарок составила 9,1% (в январе-октябре 2023 г. - 91,3% и 8,7% соответственно).

### Оборот розничной торговли торговых организаций и продажа товаров на розничных рынках и ярмарках

	Млн рублей		Индекс физического объема в % к:			Справочно: январь-октябрь 2023 г. в % к январю-октябрю 2022 г.
	октябрь 2024 г.	январь- октябрь 2024 г.	сентябрю 2024 г.	октябрю 2023 г.	январю- октябрю 2023 г.	
Всего	76556.4	717040.7	101.7	102.1	111.5	113.5
в том числе:						
оборот розничной торговли торговых организаций и индивидуальных предпринимателей вне рынка	69519.3	651545.1	101.9	101.7	111.0	113.0
продажа товаров на розничных рынках и ярмарках	7037.1	65495.6	100.0	106.0	116.6	118.4

### Структура формирования оборота розничной торговли по хозяйствующим субъектам в январе-октябре 2024 г. (2023 г.) (в процентах к итогу, в фактически действовавших ценах)



В январе-сентябре 2024 г. **розничные торговые сети** формировали в среднем по краю 23,5% общего объема оборота розничной торговли. В обороте розничной торговли пищевыми продуктами, включая напитки, и табачными изделиями удельный вес оборота торговых сетей составил 33,0 процента.

В январе-октябре 2024 г. в структуре оборота розничной торговли удельный вес пищевых продуктов, включая напитки, и табачных изделий составил 44,6%, непродовольственных товаров – 55,4% (в январе-октябре 2023 г. - 46,3% и 53,7% соответственно).

**Динамика оборота розничной торговли пищевыми продуктами, включая напитки, и табачными изделиями, непродовольственными товарами**

	Пищевые продукты, включая напитки и табачные изделия			Непродовольственные товары		
	млн рублей	индекс физического объема в % к:		млн рублей	индекс физического объема в % к:	
		соответствующему периоду предыдущего года	предыдущему периоду		соответствующему периоду предыдущего года	предыдущему периоду
<b>2023 г.</b>						
январь	25065.6	98.9	77.8	26215.2	95.1	80.3
февраль	25151.8	98.9	97.8	26043.7	92.2	99.2
март	27254.3	102.5	108.9	28280.3	99.6	108.5
<b>I квартал</b>	<b>77471.7</b>	<b>100.1</b>	<b>90.8</b>	<b>80539.2</b>	<b>95.8</b>	<b>92.7</b>
апрель	27046.0	111.3	98.3	29087.2	122.4	102.6
май	27039.8	110.6	100.3	31076.4	127.9	106.4
июнь	27197.9	111.6	100.7	31744.2	130.8	102.1
<b>II квартал</b>	<b>81283.7</b>	<b>111.2</b>	<b>103.6</b>	<b>91907.8</b>	<b>127.1</b>	<b>113.4</b>
<b>I полугодие</b>	<b>158755.4</b>	<b>105.6</b>	<b>х</b>	<b>172446.9</b>	<b>110.7</b>	<b>х</b>
июль	27785.8	107.2	102.0	34001.5	129.6	106.0
август	29019.7	109.3	105.0	36836.4	128.6	106.5
сентябрь	28922.2	111.6	99.4	36884.5	130.6	98.5
<b>III квартал</b>	<b>85727.7</b>	<b>109.4</b>	<b>105.8</b>	<b>107722.4</b>	<b>129.6</b>	<b>113.9</b>
<b>январь-сентябрь</b>	<b>244483.1</b>	<b>106.9</b>	<b>х</b>	<b>280169.3</b>	<b>117.3</b>	<b>х</b>
октябрь	30579.7	113.3	103.8	38650.5	134.6	104.0
<b>январь-октябрь</b>	<b>275062.9</b>	<b>107.6</b>	<b>х</b>	<b>318819.7</b>	<b>119.1</b>	<b>х</b>
ноябрь	30432.4	109.8	97.2	36952.8	127.5	95.2
декабрь	37620.0	107.7	122.1	43694.0	124.9	117.8
<b>IV квартал</b>	<b>98632.1</b>	<b>110.1</b>	<b>110.6</b>	<b>119297.3</b>	<b>128.8</b>	<b>107.6</b>
<b>год</b>	<b>343115.2</b>	<b>107.8</b>	<b>х</b>	<b>399466.6</b>	<b>120.4</b>	<b>х</b>
<b>2024 г.</b>						
январь	30017.5	109.1	78.8	34254.7	122.4	78.7
февраль	30239.8	111.8	100.2	35669.2	127.8	103.6
март	32975.7	111.7	108.8	39621.3	129.8	110.2
<b>I квартал</b>	<b>93233.0</b>	<b>110.9</b>	<b>91.4</b>	<b>109545.2</b>	<b>126.7</b>	<b>91.2</b>
апрель	31950.2	109.7	96.5	38815.9	123.2	97.4
май	31919.3	108.1	98.9	39690.4	118.0	101.9
июнь	31432.4	106.0	98.7	39606.9	115.5	99.9
<b>II квартал</b>	<b>95301.9</b>	<b>107.9</b>	<b>100.8</b>	<b>118113.2</b>	<b>118.8</b>	<b>106.2</b>
<b>I полугодие</b>	<b>188534.9</b>	<b>109.4</b>	<b>х</b>	<b>227658.4</b>	<b>122.5</b>	<b>х</b>
июль	32702.5	107.3	103.3	41003.9	112.0	102.9
август	33235.3	103.1	100.9	42801.9	108.4	103.0
сентябрь	32147.8	99.7	96.1	42399.6	107.7	98.0
<b>III квартал</b>	<b>98085.6</b>	<b>103.3</b>	<b>101.3</b>	<b>126205.4</b>	<b>109.3</b>	<b>104.8</b>
<b>январь-сентябрь</b>	<b>286620.5</b>	<b>107.3</b>	<b>х</b>	<b>353863.8</b>	<b>117.4</b>	<b>х</b>
октябрь	33034.7	97.6	101.5	43521.7	105.7	101.9
<b>январь-октябрь</b>	<b>319655.1</b>	<b>106.2</b>	<b>х</b>	<b>397385.6</b>	<b>116.0</b>	<b>х</b>

### 3.2. РЫНОК ПЛАТНЫХ УСЛУГ НАСЕЛЕНИЮ

В октябре 2024 года, по оперативным данным, населению края оказано платных услуг на 23,5 млрд рублей, или 101,6% (в сопоставимых ценах) к октябрю предыдущего года.

#### Динамика объема платных услуг населению

	Млн рублей	В % к соответствующему периоду предыдущего года
<b>2023 г.</b>		
<b>январь-декабрь</b>	<b>233075.7</b>	<b>105.1</b>
<b>2024 г.</b>		
январь	19296.3	101.5
февраль	19382.9	105.4
март	20860.9	101.6
<b>I квартал</b>	<b>59540.1</b>	<b>102.7</b>
апрель	21825.9	103.1
май	21505.0	102.8
июнь	20839.0	101.0
<b>II квартал</b>	<b>64169.9</b>	<b>102.2</b>
<b>I полугодие</b>	<b>123710.0</b>	<b>102.5</b>
июль	21600.2	101.8



	Млн рублей	В % к соответствующему периоду предыдущего года
август	23032.0	102.1
сентябрь <sup>1</sup>	22885.6	101.6
<b>III квартал</b>	<b>67517.8</b>	<b>101.9</b>
<b>9 месяцев</b>	<b>191227.8</b>	<b>102.3</b>
октябрь	23451.4	101.6
<b>январь-октябрь</b>	<b>214679.3</b>	<b>102.2</b>

### Объем платных услуг населению по видам

	Октябрь 2024 г.			
	млн рублей	В % к:		
		октябрю 2023 г.	сентябрю 2024 г.	итогу
Платные услуги	23451.4	101.6	101.0	100.0
в том числе:				
бытовые	3506.6	101.6	106.1	15.0
транспортные	3559.5	105.7	98.0	15.2
почтовой связи; и курьерские	66.8	82.5	87.8	0.3
из них услуги курьерской доставки	3.9	95.7	90.2	0.0
телекоммуникационные	2000.9	96.6	98.5	8.5
жилищные	827.6	104.3	99.2	3.5
коммунальные	3387.9	98.8	99.9	14.4
культуры	231.6	101.5	118.9	1.0
туристские	236.6	100.3	98.0	1.0
физической культуры и спорта	113.8	109.9	109.4	0.5
из них услуги фитнес-центров и спортивных клубов	4.9	98.7	113.0	0.0
медицинские	1946.8	102.9	109.5	8.3
гостиниц и аналогичных средств размещения	299.2	99.3	102.1	1.3
специализированных коллективных средств размещения	4897.9	101.7	107.9	20.9
из них услуги санаторно-курортных организаций	4505.1	100.5	107.4	19.2
ветеринарные	100.1	103.9	99.4	0.4
юридические	140.1	101.1	104.2	0.6
системы образования	1489.4	101.5	79.0	6.4
услуги, предоставляемые гражданам пожилого возраста и инвалидам	80.1	91.2	101.2	0.3
прочие платные услуги	566.5	112.2	97.2	2.4
из них электронные услуги и сервисы в области информационно-коммуникационных технологий <sup>2</sup>	23.7	109.8	99.8	0.1

### Объем бытовых услуг населению по видам

	Октябрь 2024 г.			
	млн рублей	В % к:		
		октябрю 2023 г.	сентябрю 2024 г.	итогу
Бытовые услуги	3506.6	101.6	106.1	100.0
в том числе:				
ремонт, окраска и пошив обуви	52.0	104.0	107.9	1.5
ремонт и пошив швейных, меховых и кожаных изделий, головных уборов и изделий текстильной галантереи, ремонт, пошив и вязание трикотажных изделий	159.8	100.9	104.2	4.6
ремонт и техническое обслуживание бытовой радиоэлектронной аппаратуры, бытовых машин и приборов, ремонт и изготовление металлоизделий	183.4	102.5	97.7	5.2
техобслуживание и ремонт транспортных средств, машин и оборудования	894.4	97.5	105.6	25.5
изготовление и ремонт мебели	41.0	97.8	104.7	1.2
химическая чистка и крашение, услуги прачечных	5.9	100.6	106.4	0.2
ремонт и строительство жилья и других построек	1361.8	105.5	112.8	38.8
услуги фотоателье	58.8	103.1	98.5	1.7
услуги саун, бань и душевых	79.2	95.8	110.0	2.3
парикмахерские и косметические услуги	418.4	98.2	94.1	11.9

<sup>1</sup> Данные изменены за счет уточнения респондентами ранее предоставленной информации.

<sup>2</sup> Включает платные подписки на онлайн кинотеатры и игровые сервисы, пользование услугами облачных хранилищ данных.

	Октябрь 2024 г.			
	млн рублей	в % к:		
		октябрю 2023 г.	сентябрю 2024 г.	итогу
услуги по аренде, лизингу и прокату	5.4	100.3	106.9	0.2
ритуальные услуги	135.3	97.3	116.0	3.9
прочие бытовые услуги	111.2	115.4	93.0	3.0

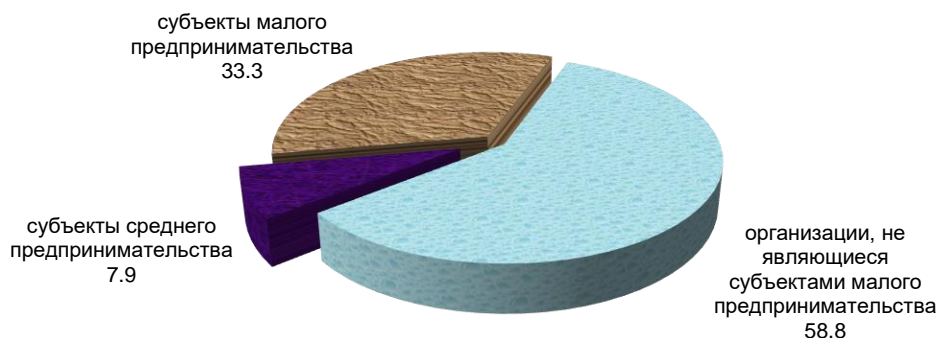
### 3.3. ОПТОВАЯ ТОРГОВЛЯ

Оборот оптовой торговли организаций всех видов деятельности за январь-октябрь 2024 года составил 807,1 млрд руб., индекс физического объема к соответствующему периоду 2023 года – 104,8 процента.

#### Динамика оборота оптовой торговли

	Млн рублей	Индекс физического объема в % к:	
		соответствующему периоду предыдущего года	предыдущему периоду
<b>2023 г.</b>			
январь	50567.6	115.7	74.0
февраль	52837.3	98.4	103.4
март	74418.9	109.3	145.1
<b>I квартал</b>	<b>177823.8</b>	<b>107.5</b>	<b>93.2</b>
апрель	68707.0	119.8	93.1
май	69058.7	150.7	101.3
июнь	75305.1	158.1	110.4
<b>II квартал</b>	<b>213070.8</b>	<b>141.5</b>	<b>124.0</b>
<b>I полугодие</b>	<b>390894.5</b>	<b>124.4</b>	<b>х</b>
июль	74954.0	140.9	99.3
август	83382.0	128.7	108.6
сентябрь	82509.1	116.2	94.4
<b>III квартал</b>	<b>240845.1</b>	<b>127.9</b>	<b>110.3</b>
<b>январь-сентябрь</b>	<b>631739.6</b>	<b>125.7</b>	<b>х</b>
октябрь	77037.7	123.7	93.9
<b>январь-октябрь</b>	<b>708777.3</b>	<b>125.5</b>	<b>х</b>
ноябрь	77102.1	120.6	98.8
декабрь	80512.4	115.7	105.9
<b>IV квартал</b>	<b>234652.2</b>	<b>119.8</b>	<b>93.9</b>
<b>Год</b>	<b>866391.8</b>	<b>124.1</b>	<b>х</b>
<b>2024 г.</b>			
январь	54815.0	106.5	68.1
февраль	67006.5	122.0	118.4
март	85379.5	106.8	127.0
<b>I квартал</b>	<b>207201.0</b>	<b>111.2</b>	<b>86.9</b>
апрель	87192.4	117.7	102.6
май	80332.1	106.8	91.9
июнь	86671.7	104.5	108.0
<b>II квартал</b>	<b>254196.2</b>	<b>109.5</b>	<b>121.6</b>
<b>I полугодие</b>	<b>461397.2</b>	<b>110.3</b>	<b>х</b>
июль	85276.6	100.3	95.3
август	83688.2	89.0	96.3
сентябрь	87806.5	98.0	104.0
<b>III квартал</b>	<b>256771.3</b>	<b>95.6</b>	<b>96.3</b>
<b>январь-сентябрь</b>	<b>718168.5</b>	<b>104.7</b>	<b>х</b>
октябрь	88899.3	105.9	101.5
<b>январь-октябрь</b>	<b>807067.8</b>	<b>104.8</b>	<b>х</b>

**Структура оборота оптовой торговли  
за январь-октябрь 2024 г.  
(в процентах к итогу)**



#### 4. ИНСТИТУЦИОНАЛЬНЫЕ ПРЕОБРАЗОВАНИЯ

##### 4.1. ДЕЯТЕЛЬНОСТЬ МАЛЫХ ПРЕДПРИЯТИЙ<sup>1</sup>

Оборот малых предприятий за январь-сентябрь 2024 года составил 281,8 млрд рублей, или 13,9% общекраевого оборота организаций края.

**Основные показатели деятельности малых предприятий  
по видам экономической деятельности за январь-сентябрь 2024 года**

	Среднесписочная численность работников без внешних совместителей		Оборот, млн рублей	Удельный вес оборота малых предприятий в общем обороте организаций соответствующего вида деятельности, %
	тыс. чел.	в % к итогу		
<b>Всего</b>	52.6	100.0	281794.8	13.9
в том числе:				
Сельское, лесное хозяйство, охота, рыболовство и рыбоводство	8.0	15.3	30602.3	23.9
Добыча полезных ископаемых	0.3	0.6	907.2	3.5
Обрабатывающие производства	9.7	18.4	51403.1	12.7
Обеспечение электроэнергией, газом и паром; кондиционирование воздуха	0.2	0.3	361.6	0.2
Водоснабжение, водоотведение, организация сбора и утилизации отходов	0.7	1.3	2215.2	13.5
Строительство	4.1	7.7	20403.4	21.4
Торговля оптовая и розничная	10.7	20.4	129001.1	14.1
Транспортировка и хранение	3.1	6.0	14773.9	14.8
Деятельность гостиниц и предприятий общественного питания	1.8	3.4	4492.8	27.8
Деятельность в области информации и связи	1.1	2.1	2866.0	8.7
Деятельность финансовая и страховая	0.4	0.7	-	-
Деятельность по операциям с недвижимым имуществом	2.8	5.3	6637.5	40.9
Деятельность профессиональная, научная и техническая	2.5	4.7	6569.7	35.1
Деятельность административная и сопутствующие дополнительные услуги	4.1	7.9	4249.6	32.5
Образование	0.0	0.0	4.4	0.1
Деятельность в области здравоохранения и социальных услуг	2.7	5.2	6686.8	8.3
Деятельность в области культуры, спорта, организации досуга и развлечений	0.1	0.1	96.4	3.8
Предоставление прочих видов услуг	0.3	0.6	523.7	24.0

<sup>1</sup> Юридические лица.

## 5. ЦЕНЫ

## Индексы цен и тарифов

на конец периода, в процентах

	Октябрь 2024 г. к:		Справочно: октябрь 2023 г. к декабрю 2022 г.
	сентябрю 2024 г.	декабрю 2023 г.	
Индекс потребительских цен	101.0	107.4	106.7
Индекс цен производителей промышленных товаров <sup>1</sup>	101.3	102.9	119.1
Сводный индекс цен на продукцию (затраты, услуги) инвестиционного назначения	101.2	107.5	112.8
Индекс тарифов на грузовые перевозки	93.1	112.4	114.0
Индекс цен производителей сельскохозяйственной продукции	102.4	97.9	103.7

**Индексы цен и тарифов**  
в октябре 2023 и 2024 годов  
(на конец периода, в % к декабрю предыдущего года)



## 5.1. ПОТРЕБИТЕЛЬСКИЕ ЦЕНЫ

В октябре 2024 г. по сравнению с предыдущим месяцем индекс потребительских цен составил 101,0 процента.

## Индексы потребительских цен и тарифов на товары и услуги

на конец периода к концу предыдущего периода; в процентах

	Индекс потреби- тельских цен	В том числе:			Базовый индекс потреби- тельских цен (БИПЦ)
		продовольствен- ные товары	непродоволь- ственные товары	услуги	
<b>2023 г.</b>					
январь	101.0	101.4	100.5	101.1	100.4
февраль	101.0	102.5	100.1	100.1	100.3
март	100.3	99.6	100.1	101.3	100.3
<b>I квартал</b>	<b>102.3</b>	<b>103.5</b>	<b>100.7</b>	<b>102.5</b>	<b>100.9</b>
апрель	100.4	101.0	100.3	100.01	100.5
май	100.1	99.7	100.4	100.3	100.4
июнь	100.6	99.9	100.1	101.7	100.5
<b>II квартал</b>	<b>101.1</b>	<b>100.6</b>	<b>100.8</b>	<b>102.0</b>	<b>101.3</b>
июль	100.7	100.2	101.0	101.1	100.6
август	100.3	99.5	101.7	99.9	101.1
сентябрь	100.8	100.4	101.6	100.4	101.3
<b>III квартал</b>	<b>101.8</b>	<b>100.0</b>	<b>104.3</b>	<b>101.4</b>	<b>103.0</b>
октябрь	101.4	101.9	100.8	101.3	101.2
<b>октябрь 2023 г. к декабрю 2022 г.</b>	<b>106.7</b>	<b>106.1</b>	<b>106.6</b>	<b>107.5</b>	<b>106.5</b>
ноябрь	100.9	102.4	100.5	99.9	100.7
декабрь	100.7	101.2	100.4	100.4	100.4
<b>IV квартал</b>	<b>103.0</b>	<b>105.6</b>	<b>101.6</b>	<b>101.6</b>	<b>102.3</b>
<b>декабрь 2023 г. к декабрю 2022 г.</b>	<b>108.5</b>	<b>110.0</b>	<b>107.5</b>	<b>107.8</b>	<b>107.6</b>
<b>2024 г.</b>					
январь	100.8	101.3	99.7	101.5	100.2
февраль	100.4	100.5	100.6	100.2	100.2

<sup>1</sup> Промышленные товары, предназначенные для реализации на внутреннем рынке.

	Индекс потребительских цен	В том числе:			Базовый индекс потребительских цен (БИПЦ)
		продовольственные товары	непродовольственные товары	услуги	
март	100.6	100.2	100.8	100.8	100.8
<b>I квартал</b>	<b>101.8</b>	<b>102.0</b>	<b>101.0</b>	<b>102.4</b>	<b>101.2</b>
апрель	100.2	100.4	100.6	99.7	100.6
май	100.8	101.0	100.4	101.1	100.9
июнь	100.02	99.9	99.9	100.2	100.1
<b>II квартал</b>	<b>101.1</b>	<b>101.3</b>	<b>100.9</b>	<b>101.0</b>	<b>101.7</b>
июль	101.8	100.7	100.7	104.1	100.7
август	100.9	100.7	101.3	100.8	101.1
сентябрь	100.5	100.6	101.1	99.95	101.1
<b>III квартал</b>	<b>103.3</b>	<b>102.1</b>	<b>103.0</b>	<b>104.9</b>	<b>102.8</b>
октябрь	101.0	101.3	100.7	101.1	101.2
<b>октябрь 2024 г. к декабрю 2023 г.</b>	<b>107.4</b>	<b>106.9</b>	<b>105.7</b>	<b>109.7</b>	<b>107.1</b>

В октябре т. г. отмечалось удорожание отдельных видов плодоовощной продукции. Так, цены на апельсины выросли на 11,2%, зелень свежую, огурцы свежие – на 9,1-9,6%, ягоды замороженные – на 7,8%, помидоры свежие, лук репчатый, картофель – на 5,1-7,6%, бананы – на 5,8%, сухофрукты – на 2,1%, овощи замороженные – на 0,8 процента.

Кроме того зафиксировано повышение цен на следующие наблюдаемые продукты питания: икра лососевых рыб – на 14,5%, масло оливковое, масло подсолнечное, масло сливочное – на 3,4-7,9%, кофе натуральный в зернах и молотый – на 5,7%, рыба соленая, маринованная, копченая, филе сельди соленое – на 4,5-5,0%, мука пшеничная – на 4,5%, булочные изделия сдобные из муки высшего сорта штучные, хлеб и булочные изделия из пшеничной муки различных сортов – на 3,4-4,4%, сыры плавленые, сыры твердые, полутвердые и мягкие – на 3,0-4,3%, кисломолочные продукты, сырки творожные, глазированные шоколадом, смеси сухие молочные для детского питания, молоко питьевое цельное пастеризованное 2,5-3,2% жирности, молоко питьевое цельное пастеризованное более 3,2% жирности – на 3,1-3,7%, мясо индейки, консервы мясные для детского питания – на 2,9-3,7%, пшено, крупа манная – на 1,8-3,0%, маргарин – на 1,6%, яйца куриные – на 0,7%, национальные сыры и брынза – на 0,3%, хлеб из ржаной муки и из смеси муки ржаной и пшеничной – на 0,2%, соленые и копченые деликатесные продукты из рыбы – на 0,1 процента.

Вместе с тем снизились цены на колбасу вареную – на 3,6%, овсяные хлопья «Геркулес», горох и фасоль – на 1,6-2,5%, вермишель – на 2,3%, сахар-песок – на 2,0%, творожок детский – на 2,0%, сметану – на 0,9%, говядину и свинину (кроме бескостного мяса) – на 0,5-0,7%. Из плодоовощной продукции цены стали ниже на капусту белокочанную свежую, морковь – на 11,0-11,9%, яблоки – на 5,7%, свеклу столовую – на 4,6%, орехи – на 2,3%, груши – на 0,5%, лимоны – на 0,4 процента.

### Максимальное и минимальное изменение цен на отдельные виды продовольственных товаров в октябре 2024 года

в процентах к предыдущему месяцу

Наименование группы товаров	Индекс цен в среднем по группе	Максимальное и минимальное изменение цен внутри группы	
		товары	индекс цен
Мясопродукты	100.0	Консервы мясные для детского питания, кг Колбаса вареная, кг	103.7 96.4
Рыбопродукты	102.7	Икра лососевых рыб, отечественная, кг Соленые и копченые деликатесные продукты из рыбы, кг	114.5 100.1
Масло и жиры	106.2	Масло сливочное, кг Маргарин, кг	107.9 101.6
Молоко и молочная продукция	101.8	Молоко питьевое цельное пастеризованное более 3,2% жирности, л Творожок детский, кг	103.7 98.0
Сыр	103.4	Сыры твердые, полутвердые и мягкие, кг Национальные сыры и брынза, кг	104.3 100.3
Хлеб и хлебобулочные изделия	103.3	Хлеб и булочные изделия из пшеничной муки различных сортов, кг Хлеб из ржаной муки и из смеси муки ржаной и пшеничной, кг	104.4 100.2

Наименование группы товаров	Индекс цен в среднем по группе	Максимальное и минимальное изменение цен внутри группы	
		товары	индекс цен
Макаронные и крупяные изделия	99.5	Крупа манная, кг Горох и фасоль, кг	103.0 97.5
Флодоовощная продукция, включая картофель	101.2	Апельсины, кг Картофель, кг Яблоки, кг Морковь, кг	111.2 107.6 94.3 88.1
Алкогoльные напитки	99.99	Вино виноградное столовое, л Коньяк ординарный отечественный, л	100.5 98.6

### Стоимость условного (минимального) набора продуктов питания

в октябре 2024 года

(в расчете на одного человека в месяц)

	Рублей	Изменение стоимости, в % к:	
		сентябрю 2024 г.	декабрю 2023 г.
<b>Ставропольский край</b>	6716.00	101.4	112.7
<i>Справочно:</i>			
Российская Федерация	6625.27	101.3	111.9
Северо-Кавказский федеральный округ	6414.68	102.1	111.9

Индекс потребительских цен на **непродовольственные товары** в октябре 2024 г. в сравнении с сентябрем 2024 г. составил 100,7% (справочно: октябрь 2023 г. к сентябрю 2023 г. – 100,8%).

### Максимальное и минимальное изменение цен на отдельные виды непродовольственных товаров

в октябре 2024 года

в процентах к предыдущему месяцу

Наименование группы товаров	Индекс цен в среднем по группе	Максимальное и минимальное изменение цен внутри группы	
		товары	индекс цен
Одежда и белье	99.9	Пальто (полупальто) женское с верхом из плащевых тканей, шт.	111.0
		Блузка для девочек школьного возраста, шт.	91.8
Трикотажные изделия	100.8	Шарф для взрослых, шт.	114.1
		Костюм спортивный для детей школьного возраста, шт.	96.8
Обувь кожаная, текстильная и комбинированная	102.0	Сапоги женские зимние с верхом из натуральной кожи, пара	106.3
		Сапоги цельнорезиновые для детей, пара	96.2
Моющие и чистящие средства	100.7	Дезинфицирующее средство для поверхностей, л Мыло хозяйственное, 200 г	101.8 97.8
Электротовары и другие бытовые приборы	101.1	Лампа светодиодная, шт. Электропылесос напольный, шт.	107.9 97.5
Мебель	99.96	Стул с мягким сиденьем, шт.	105.1
		Кровать для новорожденных, шт.	96.1
Телерадиотовары	100.1	Флеш-накопитель USB, шт. Телевизор, шт.	106.2 97.7
Строительные материалы	100.4	Цемент тарированный, 50 кг Стекло оконное листовое, м <sup>2</sup>	102.2 97.8

Цены и тарифы на **услуги** в октябре 2024 г. по сравнению с сентябрем 2024 г. повысились на 1,1% (справочно: в октябре 2023 г. по сравнению с сентябрем 2023 г. – на 1,3%).

### Максимальное и минимальное изменение цен (тарифов) на отдельные виды услуг

в октябре 2024 года

в процентах к предыдущему месяцу

Наименование услуг	Индекс цен (тарифов) в среднем по группе	Максимальное и минимальное изменение цен (тарифов) внутри группы	
		услуги	индекс цен (тарифов)
Бытовые услуги	101.7	Шинномонтаж колес легкового автомобиля, услуга	112.6
		Услуги по воспитанию детей, предоставляемые наемным персоналом, час	96.7

Наименование услуг	Индекс цен (тарифов) в среднем по группе	Максимальное и минимальное изменение цен (тарифов) внутри группы	
		услуги	индекс цен (тарифов)
Услуги пассажирского транспорта	102.3	Проезд в маршрутном такси, поездка	102.3
		Проезд в плацкартном вагоне скорого нефирменного поезда дальнего следования, в расчете на 100 км пути	97.9
Услуги почтовой связи	109.8	Плата за пересылку простой посылки внутри России массой 1-2 кг, шт.	115.0
		Пересылка простого письма внутри России, массой до 20 г, шт.	100.0
Услуги гостиниц и прочих мест проживания	100.1	Проживание в гостинице 2*, сутки с человека	103.0
		Проживание в гостинице 3*, сутки с человека	98.5
Услуги в системе образования	100.2	Начальный курс обучения вождению легкового автомобиля, курс	100.8
		Занятия на курсах иностранных языков, академический час	100.0
Услуги организаций культуры	103.0	Кинотеатры, билет	106.8
		Театры, билет	100.0
Услуги в сфере зарубежного туризма	94.6	Поездки в отдельные страны Юго-Восточной Азии, поездка	104.0
		Поездка на отдых в Египет, поездка	83.0
Экскурсионные услуги	93.3	Экскурсионные туры по России, поездка	101.5
		Поездка на отдых на Черноморское побережье России, поездка	82.1
Санаторно-оздоровительные услуги	101.6	Санаторий, день	102.1
		Дом отдыха, пансионат, день	100.0
Медицинские услуги	102.2	Гастроскопия (ФГДС, ЭГДС), услуга	107.5
		Диагностика на магнитно-резонансном или компьютерном томографе, услуга	100.0
Ветеринарные услуги	106.2	Клинический осмотр животного, посещение	106.4
		Прививка животного, шт.	106.0
Услуги банков	112.8	Плата за пользование потребительским кредитом (процентная ставка в стоимостном выражении), руб.	114.2
		Аренда индивидуального банковского сейфа, в расчете на месяц	100.0
Услуги страхования	100.1	Годовая стоимость полиса добровольного страхования легкового автомобиля от стандартных рисков (КАСКО), полис	100.3
		Годовая стоимость полиса добровольного страхования жилья от стандартных рисков, полис	90.2

### Изменение цен на жилищно-коммунальные услуги в октябре 2024 года

Виды жилищно-коммунальных услуг	В % к сентябрю 2024 г.
Жилищные и коммунальные услуги (включая аренду квартир)	100.3
Жилищные услуги	101.0
Жилищные услуги без аренды квартир у частных лиц	99.8
Оплата жилья в домах государственного и муниципального жилищных фондов	100.2
Аренда однокомнатной квартиры у частных лиц, месяц	109.9
Аренда двухкомнатной квартиры у частных лиц, месяц	106.1
Коммунальные услуги	100.0

## 5.2. ЦЕНЫ ПРОИЗВОДИТЕЛЕЙ

Индекс цен производителей промышленных товаров в октябре 2024 г. в сравнении с сентябрем 2024 г. составил 101,3%, в сравнении с декабрем 2023 г. – 102,9 процента.

### Индексы цен производителей промышленных товаров

на конец периода к концу предыдущего периода; в процентах

	Всего	В том числе по видам экономической деятельности:			
		добыча полезных ископаемых	обрабатывающие производства	обеспечение электрической энергией, газом и паром; кондиционирование воздуха	водоснабжение; водоотведение, организация сбора и утилизации отходов, деятельность по ликвидации загрязнений
<b>2023 г.</b>					
январь	100.1	87.0	98.9	107.2	101.2
февраль	103.5	114.2	103.6	101.4	100.0
март	100.7	110.0	99.7	102.0	100.0

	Всего	В том числе по видам экономической деятельности:			
		добыча полезных ископаемых	обрабатывающие производства	обеспечение электрической энергией, газом и паром; кондиционирование воздуха	водоснабжение; водоотведение, организация сбора и утилизации отходов, деятельность по ликвидации загрязнений
<b>I квартал</b>	<b>104.3</b>	<b>109.3</b>	<b>102.1</b>	<b>110.9</b>	<b>101.2</b>
апрель	100.9	106.0	101.4	98.3	100.0
май	103.3	115.9	104.1	97.8	100.0
июнь	100.4	102.1	100.9	98.3	100.0
<b>II квартал</b>	<b>104.7</b>	<b>125.5</b>	<b>106.6</b>	<b>94.5</b>	<b>100.0</b>
июль	100.2	98.8	100.5	99.3	100.0
август	104.0	126.1	103.0	101.9	98.5
сентябрь	103.6	117.1	102.7	102.3	101.6
<b>III квартал</b>	<b>108.0</b>	<b>145.9</b>	<b>106.4</b>	<b>103.5</b>	<b>100.0</b>
октябрь	101.1	111.6	100.6	98.5	100.0
<b>октябрь 2023 г. к декабрю 2022 г.</b>	<b>119.1</b>	<b>223.3</b>	<b>116.5</b>	<b>106.8</b>	<b>101.2</b>
ноябрь	101.6	93.0	102.9	101.4	100.0
декабрь	97.6	99.8	96.9	99.3	100.2
<b>IV квартал</b>	<b>100.3</b>	<b>103.6</b>	<b>100.2</b>	<b>99.1</b>	<b>100.2</b>
<b>декабрь 2023 г. к декабрю 2022 г.</b>	<b>118.2</b>	<b>207.3</b>	<b>116.0</b>	<b>107.5</b>	<b>101.4</b>
<b>2024 г.</b>					
Январь <sup>1</sup>	96.1	82.1	96.4	99.8	100.0
февраль <sup>1</sup>	101.8	105.7	100.8	104.3	100.0
март	100.6	101.8	100.7	99.8	100.0
<b>I квартал</b>	<b>98.3</b>	<b>88.3</b>	<b>97.8</b>	<b>103.8</b>	<b>100.0</b>
апрель	100.2	106.5	100.5	97.6	100.0
май	99.8	102.9	100.6	96.0	100.0
июнь	98.5	92.1	99.7	96.1	100.0
<b>II квартал</b>	<b>98.5</b>	<b>100.9</b>	<b>100.8</b>	<b>90.0</b>	<b>100.0</b>
июль	102.1	103.5	99.7	108.9	110.9
август	103.9	98.3	100.9	116.5	100.0
сентябрь	98.9	100.9	100.2	94.4	100.8
<b>III квартал</b>	<b>104.9</b>	<b>102.6</b>	<b>100.7</b>	<b>119.8</b>	<b>111.8</b>
октябрь	101.3	99.2	101.8	100.7	100.0
<b>октябрь 2024 г. к декабрю 2023 г.</b>	<b>102.9</b>	<b>90.7</b>	<b>101.01</b>	<b>112.6</b>	<b>111.8</b>

### Индексы тарифов на грузовые перевозки по видам транспорта

на конец периода к концу предыдущего периода, в процентах

	Всего	В том числе:	
		автомобильный	трубопроводный
<b>2023 г.</b>			
январь	82.8	101.3	82.4
февраль	100.1	105.3	100.0
март	100.0	100.0	100.0
<b>I квартал</b>	<b>82.9</b>	<b>106.7</b>	<b>82.4</b>
апрель	150.6	100.0	152.0
май	100.0	100.0	100.0
июнь	100.0	100.0	100.0
<b>II квартал</b>	<b>150.6</b>	<b>100.0</b>	<b>152.0</b>
июль	87.6	100.0	87.4
август	100.02	100.9	100.0
сентябрь	100.0	100.0	100.0
<b>III квартал</b>	<b>87.6</b>	<b>100.9</b>	<b>87.4</b>
октябрь	104.3	100.0	104.4
<b>октябрь 2023 г. к декабрю 2022 г.</b>	<b>114.0</b>	<b>107.6</b>	<b>114.2</b>
ноябрь	100.0	100.0	100.0
декабрь	100.0	100.0	100.0
<b>IV квартал</b>	<b>104.3</b>	<b>100.0</b>	<b>104.4</b>
<b>декабрь 2023 г. к декабрю 2022 г.</b>	<b>114.0</b>	<b>107.6</b>	<b>114.2</b>
<b>2024 г.</b>			
январь	73.2	110.4	71.8
февраль	100.0	100.0	100.0
март	100.0	100.0	100.0

<sup>1</sup> В связи с уточнением данных осуществлен пересчет индексов цен за январь-февраль 2024 года.



	Всего	В том числе:	
		автомобильный	трубопроводный
<b>I квартал</b>	<b>73.2</b>	<b>110.4</b>	<b>71.8</b>
апрель	171.4	100.0	175.6
май	100.0	100.0	100.0
июнь	100.0	100.0	100.0
<b>II квартал</b>	<b>171.4</b>	<b>100.0</b>	<b>175.6</b>
июль	96.2	100.2	96.0
август	100.0	100.0	100.0
сентябрь	100.0	100.0	100.0
<b>III квартал</b>	<b>96.2</b>	<b>100.2</b>	<b>96.0</b>
октябрь	93.1	100.0	92.9
<b>октябрь 2024 г. к декабрю 2023 г.</b>	<b>112.4</b>	<b>110.7</b>	<b>112.4</b>

## 6. ФИНАНСЫ

### Просроченная кредиторская задолженность организаций по видам экономической деятельности в сентябре 2024 года

на конец месяца

	Просроченная кредиторская задолженность, млн руб.	Из нее:		
		поставщикам	в бюджеты всех уровней	в государственные внебюджетные фонды
<b>Всего</b>	<b>21482.7</b>	<b>15371.8</b>	<b>2347.9</b>	<b>...</b>
<b>в том числе:</b>				
сельское, лесное хозяйство, охота, рыболовство и рыбоводство	0.5	0.5	-	-
добыча полезных ископаемых	...	...	...	-
обрабатывающие производства	955.0	508.4	-	-
<b>из них:</b>				
производство химических веществ и химических продуктов	...	...	-	-
производство прочей неметаллической минеральной продукции	...	...	-	-
производство компьютеров, электронных и оптических изделий	...	...	-	-
производство электрического оборудования	...	...	-	-
обеспечение электрической энергией, газом и паром; кондиционирование воздуха	16970.8	13598.6	...	-
<b>в том числе:</b>				
производство, передача и распределение электроэнергии	...	...	-	-
производство и распределение газообразного топлива	...	...	-	-
производство, передача и распределение пара и горячей воды; кондиционирование воздуха	1726.3	1643.0	...	-
водоснабжение; водоотведение, организация сбора и утилизации отходов, деятельность по ликвидации загрязнений	...	...	...	-
торговля оптовая и розничная; ремонт автотранспортных средств и мотоциклов	83.7	83.7	-	-
деятельность по операциям с недвижимым имуществом	...	...	-	-
деятельность административная и сопутствующие дополнительные услуги	...	...	-	-
образование	...	...	...	...
деятельность в области здравоохранения и социальных услуг	...	...	-	-

## 7. СОЦИАЛЬНАЯ СФЕРА

### 7.1. УРОВЕНЬ ЖИЗНИ НАСЕЛЕНИЯ

**Денежные доходы** в расчёте на душу населения в Ставропольском крае в III квартале 2024 года составили 38114,4 рублей, что на 17,5% больше, чем в соответствующем периоде предыдущего года, в реальном выражении (с учётом индекса потребительских цен) рост составил 7,2 процента.

**Средняя номинальная заработная плата**, начисленная работникам в январе-сентябре 2024 г. (по полному кругу организаций, включая субъекты малого предпринимательства), увеличилась в сравнении с январем-сентябрем 2023 г. на 19,9%, реальная заработная плата (скорректированная на индекс потребительских цен) увеличилась на 10,5 процента.

**Динамика номинальной и реальной средней заработной платы**

	Средняя номинальная начисленная заработная плата, рублей	В % к: <sup>1</sup>		Реальная заработная плата в % к:	
		соответствующему периоду предыдущего года	предыдущему периоду	соответствующему периоду предыдущего года	предыдущему периоду
<b>2023 г.</b>					
январь	40851.9	111.8	72.0	100.4	71.3
февраль	40510.9	113.9	97.9	102.7	96.9
март	44030.6	111.5	108.9	106.1	108.6
<b>январь-март</b>	<b>41948.8</b>	<b>112.8</b>	<b>х</b>	<b>103.5</b>	<b>х</b>
апрель	44172.6	113.8	99.7	109.3	99.3
май	46512.0	116.1	105.3	111.2	105.2
июнь	49079.8	114.0	105.6	107.9	105.0
<b>январь-июнь</b>	<b>44294.3</b>	<b>113.8</b>	<b>х</b>	<b>106.5</b>	<b>х</b>
июль	46971.9	111.3	95.7	104.9	95.0
август	46140.6	112.5	98.2	104.9	97.9
сентябрь	44930.4	109.4	97.4	102.1	96.7
<b>январь-сентябрь</b>	<b>44862.4</b>	<b>112.9</b>	<b>х</b>	<b>105.7</b>	<b>х</b>
октябрь	47252.6	113.7	104.7	105.1	103.3
ноябрь	46900.4	112.9	98.6	104.1	97.9
декабрь	66313.4	116.1	140.6	107.0	139.7
<b>январь-декабрь</b>	<b>47052.8</b>	<b>113.4</b>	<b>х</b>	<b>105.7</b>	<b>х</b>
<b>2024 г.</b>					
январь	46284.6	111.7	70.3	103.1	69.7
февраль	48377.7	117.2	99.5	108.8	99.1
март	54386.4	119.8	111.9	110.9	111.3
<b>январь-март</b>	<b>50547.3</b>	<b>118.3</b>	<b>х</b>	<b>109.5</b>	<b>х</b>
апрель	55941.7	124.5	102.6	115.5	102.4
май	58878.6	124.8	105.1	115.0	104.2
июнь	59143.2	118.9	100.3	110.2	100.3
<b>январь-июнь</b>	<b>54318.7</b>	<b>120.7</b>	<b>х</b>	<b>111.7</b>	<b>х</b>
июль	56888.2	118.4	95.0	108.5	93.3
август	54860.1	116.2	96.3	105.9	95.4
сентябрь	54658.4	118.7	99.5	108.4	99.0
<b>январь-сентябрь</b>	<b>54797.0</b>	<b>119.9</b>	<b>х</b>	<b>110.5</b>	<b>х</b>

**Номинальная начисленная заработная плата по видам экономической деятельности**  
(по полному кругу организаций, включая субъекты малого предпринимательства)

	Январь-сентябрь 2024 г.		В т.ч. сентябрь			Отношение к общекраевому уровню средней заработной платы, %
	рублей	в % к январю-сентябрю 2023 г.	рублей	в % к:		
				сентябрю 2023 г.	августу 2024 г.	
Всего по краю	54797.0	119.9	54658.4	118.7	99.5	100.0
Сельское, лесное хозяйство, рыболовство и рыбоводство	52742.5	117.6	49877.9	103.7	87.3	96.3
растениеводство, животноводство и предоставление соответствующих услуг в этих областях	52990.7	117.6	49984.4	103.4	87.2	96.7
рыболовство и рыбоводство	30478.5	114.0	40427.9	166.8	70.2	55.6
Добыча полезных ископаемых	70687.3	133.8	71651.7	122.9	92.4	129.0
Обрабатывающие производства	62730.6	124.6	63298.6	120.1	94.2	114.5
Обеспечение электрической энергией, газом и паром; кондиционирование воздуха	60039.3	104.5	59191.2	114.5	90.1	109.6
Водоснабжение; водоотведение, организация сбора и утилизации отходов, деятельность по ликвидации загрязнений	41304.6	114.9	41909.5	118.1	93.0	75.4

<sup>1</sup> Темпы роста (снижения) рассчитываются по сопоставимой совокупности организаций отчетного и предыдущих периодов.

	Январь-сентябрь 2024 г.		В т.ч. сентябрь			Отношение к общегра- зовому уровню средней зарботной платы, %
	рублей	в % к январю- сентябрю 2023 г.	рублей	в % к:		
				сентябрю 2023 г.	августу 2024 г.	
Строительство	63740.1	137.5	68150.5	137.7	99.0	116.3
Торговля оптовая и розничная; ре- монт автотранспортных средств и мотоциклов	48956.8	122.3	49491.1	120.0	100.1	89.3
торговля оптовая, кроме оптовой тор- говли автотранспортными средства- ми и мотоциклами	51303.7	122.0	53293.0	129.3	104.1	93.6
торговля розничная, кроме торговли автотранспортными сред- ствами и мотоциклами	46099.8	121.9	45468.4	113.0	96.9	84.1
Транспортировка и хранение	58198.1	105.4	61965.8	119.1	86.0	106.2
Деятельность гостиниц и предприя- тий общественного питания	42284.1	118.5	40035.5	107.6	94.2	77.2
Деятельность в области информа- ции и связи	68411.7	125.4	67743.0	122.5	95.4	124.8
Деятельность финансовая и страховая	114067.2	177.8	75264.2	117.2	89.7	208.2
Деятельность по операциям с не- движимым имуществом	40598.9	130.0	44556.6	115.9	110.6	74.1
Деятельность профессиональная, научная и техническая	61844.7	117.4	57013.8	106.8	94.1	112.9
Деятельность административная и сопутствующие дополнительные услуги	34046.4	111.1	34066.0	114.7	91.6	62.1
Государственное управление и обеспечение военной безопасности; социальное обеспечение	61762.2	117.1	61652.9	123.4	102.8	112.7
Образование	42323.7	117.5	43611.3	118.3	161.7	77.2
Деятельность в области здраво- охранения и социальных услуг	52505.0	120.2	53599.9	122.7	98.4	95.8
Деятельность в области культуры, спорта, организации досуга и развлеч- ений	40522.1	112.5	41573.1	116.0	117.7	73.9
Предоставление прочих видов услуг	44150.8	155.1	42265.3	129.9	98.3	80.6

## 7.2. ЗАНЯТОСТЬ И БЕЗРАБОТИЦА

### Динамика численности рабочей силы (по данным обследования)

	Рабочая сила		В том числе:				Уровень безрабо- тицы, %	Безработные, зареги- стрированные в госу- дарственных учре- ждениях службы за- нятости населения (на конец месяца) <sup>2</sup>		Уровень зареги- стриро- ванной безрабо- тицы (на конец месяца), %
	тыс. человек	в % к соот- вет- ствующему периоду преды- дущего года <sup>1</sup>	занятые		безработные			тыс. человек	в % к соот- вет- ствующему периоду преды- дущего года	
			тыс. человек	в % к соот- вет- ствующему периоду преды- дущего года <sup>1</sup>	тыс. человек	в % к соот- вет- ствующему периоду преды- дущего года <sup>1</sup>				
2023 г.	1429.1	99.2	1374.4	99.8	54.7	87.3	3.8	6.2	75.2	0.4
<b>2024 г.<sup>3</sup></b>										
январь- март 2024 г.	1462.5	102.7	1409.4	103.2	53.1	90.7	3.6	5.4	67.6	0.4
февраль- апрель 2024 г.	1467.0	103.3	1415.1	103.8	51.9	90.9	3.5	5.5	67.0	0.4

<sup>1</sup> Данные пересчитаны с учетом итогов ВПН-2020.

<sup>2</sup> По данным министерства труда и социальной защиты населения Ставропольского края.

<sup>3</sup> В целях представительности данных обследования рабочей силы показатели занятости и безработицы приводятся в среднем за последние три месяца.

	Рабочая сила		В том числе:				Уровень безработицы, %	Безработные, зарегистрированные в государственных учреждениях службы занятости населения (на конец месяца) <sup>2</sup>		Уровень зарегистрированной безработицы (на конец месяца), %
			занятые		безработные			тыс. человек	в % к соответствующему периоду предыдущего года	
	тыс. человек	в % к соответствующему периоду предыдущего года <sup>1</sup>	тыс. человек	в % к соответствующему периоду предыдущего года <sup>1</sup>	тыс. человек	в % к соответствующему периоду предыдущего года <sup>1</sup>				
март-май 2024 г.	1484.0	104.4	1434.0	105.0	50.0	89.5	3.4	5.3	66.0	0.4
апрель-июнь 2024 г.	1505.0	106.4	1457.6	107.3	47.5	85.9	3.2	5.0	67.2	0.3
май-июль 2024 г.	1510.0	106.5	1462.7	107.3	47.4	85.5	3.2	4.9	68.8	0.3
июнь-август 2024 г.	1504.7	106.4	1454.7	106.9	50.0	93.8	3.3	4.8	67.5	0.3
июль-сентябрь 2024 г.	1493.2	104.3	1441.6	104.5	51.6	98.3	3.5	4.6	68.6	0.3
август-октябрь 2024	1494.8	104.3	1444.3	104.6	50.5	96.8	3.4	4.0	67.5	0.3

**Численность работников организаций.** В сентябре 2024 г. в общей численности занятого населения 569,0 тыс. человек работали на предприятиях и в организациях, из них 418,5 тысяч – штатные работники организаций, не относящихся к субъектам малого предпринимательства.

**Число замещенных рабочих мест в организациях, не относящихся к субъектам малого предпринимательства**

	Сентябрь 2024 г., тысяч человек	В % к:		Январь-сентябрь 2024 г. к январю-сентябрю 2023 г.
		сентябрю 2023 г.	августу 2024 г.	
Средняя численность работников – всего (количество замещенных рабочих мест)	433.6	99.6	100.6	100.2
работники списочного состава (без внешних совместителей)	418.5	99.5	100.3	100.2
внешние совместители	8.1	102.8	114.3	104.5
работники, выполнявшие работы по договорам гражданско-правового характера	7.0	99.8	104.6	98.9

В общем количестве замещенных рабочих мест в организациях на долю работников списочного состава приходилось 96,5 процента.

**Число замещенных рабочих мест в организациях по видам экономической деятельности за сентябрь 2024 года (без субъектов малого предпринимательства)**

	Число замещенных рабочих мест, человек				Всего замещенных рабочих мест в % к сентябрю 2023 г.
	всего	в том числе:			
		работники списочного состава (без внешних совместителей)	внешние совместители	работающие по договорам гражданско-правового характера	
<b>Всего по краю</b>	<b>433614</b>	<b>418548</b>	<b>8115</b>	<b>6951</b>	<b>99.6</b>
Сельское, лесное хозяйство, охота, рыболовство, рыбоводство	33087	32209	223	655	96.2
растениеводство и животноводство, предоставление услуг в этих областях	32619	31767	205	646	96.5

	Число замещенных рабочих мест, человек				Всего замещенных рабочих мест в % к сентябрю 2023 г.
	всего	в том числе:			
		работники списочного состава (без внешних совместителей)	внешние совместители	работающие по договорам гражданско-правового характера	
Добыча полезных ископаемых	2271	2256	3	12	109.1
Обработывающие производства	42741	42356	212	173	101.6
Обеспечение электрической энергией, газом и паром; кондиционирование воздуха	20934	20811	91	32	91.4
Водоснабжение; водоотведение, организация сбора и утилизации отходов, деятельность по ликвидации загрязнений	9140	9067	54	18	94.3
Строительство	8551	8319	84	148	110.1
Торговля оптовая и розничная; ремонт автотранспортных средств и мотоциклов	32676	31964	387	325	103.8
торговля оптовая, кроме оптовой торговли автотранспортными средствами и мотоциклами	11454	10966	202	286	109.1
торговля розничная, кроме торговли автотранспортными средствами и мотоциклами	19344	19165	147	33	102.6
Транспортировка и хранение	32088	31723	100	264	107.0
Деятельность гостиниц и предприятий общественного питания	2021	1980	22	19	102.0
Деятельность в области информации и связи	6438	5987	72	379	107.1
Деятельность финансовая и страховая	11824	9483	44	2297	100.3
Деятельность по операциям с недвижимым имуществом	2633	2503	65	64	110.0
Деятельность профессиональная, научная и техническая	9672	9367	207	98	95.6
Деятельность административная и сопутствующие дополнительные услуги	7599	7371	177	51	97.8
Государственное управление и обеспечение военной безопасности; социальное обеспечение	48775	48080	211	484	96.0
Образование	72875	68822	3139	914	98.3
Деятельность в области здравоохранения и социальных услуг	80375	77185	2509	682	100.1
Деятельность в области культуры, спорта, организации досуга и развлечений	9066	8384	463	219	97.7
Предоставление прочих видов услуг	848	678	52	118	129.6

**Безработица.** По информации министерства труда и социальной защиты населения Ставропольского края на конец октября 2024 г. в качестве безработных в органах службы занятости населения края зарегистрированы 4,0 тыс. человек, из них 3,1 тысячи получали пособие по безработице.

**Динамика численности незанятых и безработных граждан, зарегистрированных в органах службы занятости населения края**

на конец месяца

	Число незанятых граждан, состоящих на учете в службах занятости, человек	Из них имеют статус безработного:		
		человек	в процентах к:	
			соответствующему месяцу предыдущего года	предыдущему месяцу
<b>2023 г.</b>				
январь	9602	8153	69.9	98.4
февраль	9709	8363	73.4	102.6
март	9361	7933	71.4	94.9

	Число незанятых граждан, состоящих на учете в службах занятости, человек	Из них имеют статус безработного:		
		человек	в процентах к:	
			соответствующему месяцу предыдущего года	предыдущему месяцу
апрель	9613	8264	71.4	104.2
май	9076	8034	72.0	97.2
июнь	8310	7478	68.7	93.1
июль	8063	7166	68.8	95.8
август	7912	7039	70.6	98.2
сентябрь	7527	6667	70.4	94.7
октябрь	6527	5860	71.7	87.9
ноябрь	6593	5884	76.3	100.4
декабрь	6654	6235	75.2	106.0
<b>2024 г.</b>				
январь	6560	5850	71.8	93.8
февраль	6488	5783	69.1	98.9
март	6038	5362	67.6	92.7
апрель	6067	5536	67.0	103.2
май	5895	5304	66.0	95.8
июнь	5611	5027	67.2	94.8
июль	5644	4930	68.8	98.1
август	5425	4752	67.5	96.4
сентябрь	5361	4573	68.6	96.2
октябрь	4578	3958	67.5	86.6

В октябре 2024 г. в службу занятости за содействием в поиске подходящей работы обратились 1296 незанятых трудовой деятельностью граждан, ищущих работу, 833 граждан признаны безработными. Сняты с учета 1604 безработных граждан, из них 1097 – в связи с трудоустройством.

### Динамика потребности работодателей в работниках, заявленной в органах службы занятости населения

на конец месяца

	Заявленная потребность в работниках на конец отчетного периода, человек	Нагрузка незанятого населения на 100 заявленных вакансий:		
		человек	в процентах к:	
			соответствующему месяцу предыдущего года	предыдущему месяцу
<b>2023 г.</b>				
январь	24044	40	75.5	114.3
февраль	24083	40	81.6	100.0
март	25941	36	78.3	90.0
апрель	27458	35	70.0	97.2
май	29325	31	67.4	88.6
июнь	30804	27	62.8	87.0
июль	31029	26	61.9	96.3
август	30896	26	63.4	100.0
сентябрь	31102	24	64.9	92.3
октябрь	33652	19	57.6	79.2
ноябрь	35258	19	55.9	100.0
декабрь	32116	21	60.0	110.5
<b>2024 г.</b>				
январь	34257	19	47.5	90.5
февраль	35450	18	45.0	94.7
март	32018	19	52.8	105.6
апрель	33898	18	51.4	94.7
май	37173	16	51.6	88.9
июнь	36651	15	55.6	93.8
июль	35164	16	61.5	106.7
август	35573	15	57.7	93.8
сентябрь	35985	15	62.5	100.0
октябрь	31076	15	78.9	100.0

На конец октября 2024 г. из общего числа заявленных работодателями вакансий 18,7 тысяч (60%) – по рабочим профессиям; 99,9% с оплатой выше величины прожиточного минимума.

## 8. ДЕМОГРАФИЯ

В январе-сентябре отмечается естественная убыль населения 6253 человека.

### Показатели естественного движения населения за январь-сентябрь

	Человек			2024 г. в % к 2023 г.	На 1000 человек населения <sup>1</sup>	
	2024 г.	2023 г.	прирост (+), снижение (-)		2024 г.	2023 г.
Родившихся	17457	18355	-898	95.1	8.1	8.5
Умерших	23710	23098	612	102.6	11.0	10.7
из них детей в возрасте до 1 года	94	75	19	125.3	5.2 <sup>2</sup>	4.0 <sup>2</sup>
Естественный прирост (+), убыль (-)	-6253	-4743	х	х	-2.9	-2.2
Зарегистрировано браков, единиц	11547	11708	-161	98.6	5.4	5.4
разводов, единиц	8840	9298	-458	95.1	4.1	4.3

В январе-сентябре 2024 года на двадцати пяти территориях края отмечалось снижение числа родившихся по сравнению с январем-сентябрем 2023 года. В целом по краю число умерших превысило число родившихся в 1,4 раза (в январе-сентябре 2023 года - в 1,3 раза). Естественный прирост населения был зафиксирован на трех территориях края – в городском округе городе Ставрополе, в Нефтекумском и Курском муниципальных округах (в январе-сентябре 2023 года – на пяти территориях – в Нефтекумском, Шпаковском, Курском, Степновском муниципальных округах и в городском округе городе Ставрополе).

Число браков, зарегистрированных в органах ЗАГС в январе-сентябре текущего года, на 161 меньше, чем за соответствующий период прошлого года, число разводов меньше на 458. На 1000 браков приходится 766 разводов (в январе-сентябре 2023 года - 794 развода).

Управление Федеральной службы  
государственной статистики по  
Северо-Кавказскому федеральному округу

<sup>1</sup> Здесь и далее в разделе приведены показатели месячной оперативной отчетности в пересчете на год.

<sup>2</sup> На 1000 родившихся живыми.