

**УПРАВЛЕНИЕ
ФЕДЕРАЛЬНОЙ СЛУЖБЫ ГОСУДАРСТВЕННОЙ СТАТИСТИКИ
ПО СЕВЕРО-КАВКАЗСКОМУ ФЕДЕРАЛЬНОМУ ОКРУГУ**

**СОЦИАЛЬНО-ЭКОНОМИЧЕСКОЕ
ПОЛОЖЕНИЕ
СТАВРОПОЛЬСКОГО КРАЯ**

**январь-ноябрь 2019 года
(информационно-статистический доклад)**

Ставрополь

В докладе приняты условные обозначения:

г	грамм	м ³	кубический метр
г.	год	млн.	миллион
га	гектар	млрд.	миллиард
Гкал	гигакалория	пасс.-км	пассажиро-километр
дкл	декалитр	пог. м	погонный метр
долл.	доллар	р.	раз
ед.	единица	руб.	рубли
кВт	киловатт	т	тонна
кВт-ч	киловатт-час	т.г.	текущий год
кг	килограмм	т-км	тонно-километр
км	километр	трлн.	триллион
км ²	квадратный километр	тыс.	тысяча
км ³	кубический километр	усл. ед.	условная единица
л	литр	чел.	человек
м	метр	шт.	штука
м ²	квадратный метр	экз.	экземпляр
ц	центнер		
-	явление отсутствует		
...	данных не имеется или информация конфиденциальная		
х	сопоставление невозможно		
0,0	небольшая величина		

В отдельных случаях незначительные расхождения в расчетах относительных величин и в сумме абсолютных показателей объясняются округлением данных.

Ряд показателей, приведенных в докладе, рассчитан с учетом экспертной оценки.

В таблицах, отражающих ежемесячную динамику, показатели за последний месяц в последующем выпуске доклада уточняются по данным ежемесячной статистической отчетности в соответствии с методикой разработки. Относительные показатели в этих таблицах отражены в сопоставимой структуре отчитывающихся предприятий и организаций.

Отдельные данные могут быть уточнены после утверждения их Росстатом.

В соответствии с Федеральным законом от 23.11.2007 № 282-ФЗ «Об официальном статистическом учете и системе государственной статистики в Российской Федерации» Федеральная служба государственной статистики и её территориальные органы, осуществляя полномочия обладателей официальной статистической информации, формируемой субъектами официального статистического учета (чч. 2,10,11 ст.5), обеспечивают к ней доступ путем распространения.

При использовании официальных материалов Северо-Кавказстата, согласно Федеральному закону от 27.07.2006 № 149-ФЗ, ссылка на источник обязательна.

СОДЕРЖАНИЕ

1. ОСНОВНЫЕ ЭКОНОМИЧЕСКИЕ И СОЦИАЛЬНЫЕ ПОКАЗАТЕЛИ	стр. 4
СВОДНЫЕ ИТОГИ	4
2. ПРОИЗВОДСТВО ТОВАРОВ И УСЛУГ	5
2.1. ОБОРОТ ОРГАНИЗАЦИЙ ПО ВИДАМ ЭКОНОМИЧЕСКОЙ ДЕЯТЕЛЬНОСТИ	5
2.2. ПРОМЫШЛЕННОЕ ПРОИЗВОДСТВО	6
2.3. СЕЛЬСКОЕ ХОЗЯЙСТВО	10
2.4. СТРОИТЕЛЬСТВО	13
2.5. ТРАНСПОРТ	14
3. РЫНОК ТОВАРОВ И УСЛУГ	15
3.1. РОЗНИЧНАЯ ТОРГОВЛЯ	15
3.2. РЫНОК ПЛАТНЫХ УСЛУГ НАСЕЛЕНИЮ	18
3.3. ОПТОВАЯ ТОРГОВЛЯ	20
4. ИНСТИТУЦИОНАЛЬНЫЕ ПРЕОБРАЗОВАНИЯ	20
4.1. ДЕЯТЕЛЬНОСТЬ МАЛЫХ ПРЕДПРИЯТИЙ	20
5. ЦЕНЫ	20
5.1. ПОТРЕБИТЕЛЬСКИЕ ЦЕНЫ	21
5.2. ЦЕНЫ ПРОИЗВОДИТЕЛЕЙ	21
6. ФИНАНСЫ	26
7. СОЦИАЛЬНАЯ СФЕРА	27
7.1. ЗАРАБОТНАЯ ПЛАТА	27
7.2. ЗАНЯТОСТЬ И БЕЗРАБОТИЦА	29
8. ДЕМОГРАФИЯ	33

1. ОСНОВНЫЕ ЭКОНОМИЧЕСКИЕ И СОЦИАЛЬНЫЕ ПОКАЗАТЕЛИ СВОДНЫЕ ИТОГИ

	Ноябрь 2019 г.			Январь-ноябрь 2019 г.		Справочно: январь-ноябрь 2018 г. в % к январю-ноябрю 2017 г.
	фактически	в % к:		фактически	в % к январю-ноябрю 2018 г.	
		ноябрю 2018 г.	октябрю 2019 г.			
Индекс промышленного производства ¹	х	96.9	107.9	х	97.4	104.2
Продукция сельского хозяйства, ² млрд. руб.	16.3	105.6	х	194.0	99.1	90.8
Объем работ, выполненных по виду деятельности «Строительство», млрд. руб.	7.0	88.2	96.1	93.7	104.9	111.0
Ввод в действие жилых домов за счет всех источников финансирования, тыс. м ² общей площади	100.8/101.5 ³	137.3	130.4	912.6/919.7 ³	113.6	118.8
Коммерческий грузооборот автомобильного транспорта организаций (без субъектов малого предпринимательства), млн. т-км	94.8	165.2	95.6	1147.7	163.2	117.0
Оборот розничной торговли, млрд. руб.	46.1	100.6	101.1	479.3	100.6	103.8
Объем платных услуг населению, млрд. руб.	14.4	98.1	98.9	152.3	100.1	99.4 ⁴
Индекс потребительских цен, %	х	103.8	100.4	х	102.8 ⁵	103.4 ⁵
Индекс цен производителей промышленных товаров, реализуемых на внутренний рынок, %	х	95.9	99.7	х	95.2 ⁵	116.1 ⁵
Среднемесячная начисленная заработная плата одного работника ⁶						
-номинальная, руб.	32163.8	108.5	103.4	30944.2	107.2	109.1
-реальная	х	104.4	103.2	х	102.3	106.0
Общая численность безработных, тыс. человек	66.5	95.1	99.1	х	х	69.9 ⁷
Численность официально зарегистрированных безработных на конец периода, тыс. человек	9.8	107.8	102.0	х	х	9.1 ⁷

¹ Индекс промышленного производства исчисляется по видам деятельности «Добыча полезных ископаемых», «Обрабатывающие производства», «Обеспечение электрической энергией, газом и паром; кондиционирование воздуха», «Водоснабжение; водоотведение, организация сбора и утилизации отходов, деятельность по ликвидации загрязнений» на основе данных о динамике производства важнейших товаров-представителей (в натуральном и стоимостном выражении).

² Суммарный объем продукции по видам деятельности «растениеводство», «животноводство», «растениеводство в сочетании с животноводством».

³ С августа 2019 года с учетом жилых домов, построенных на земельных участках, предназначенных для ведения гражданами садоводства.

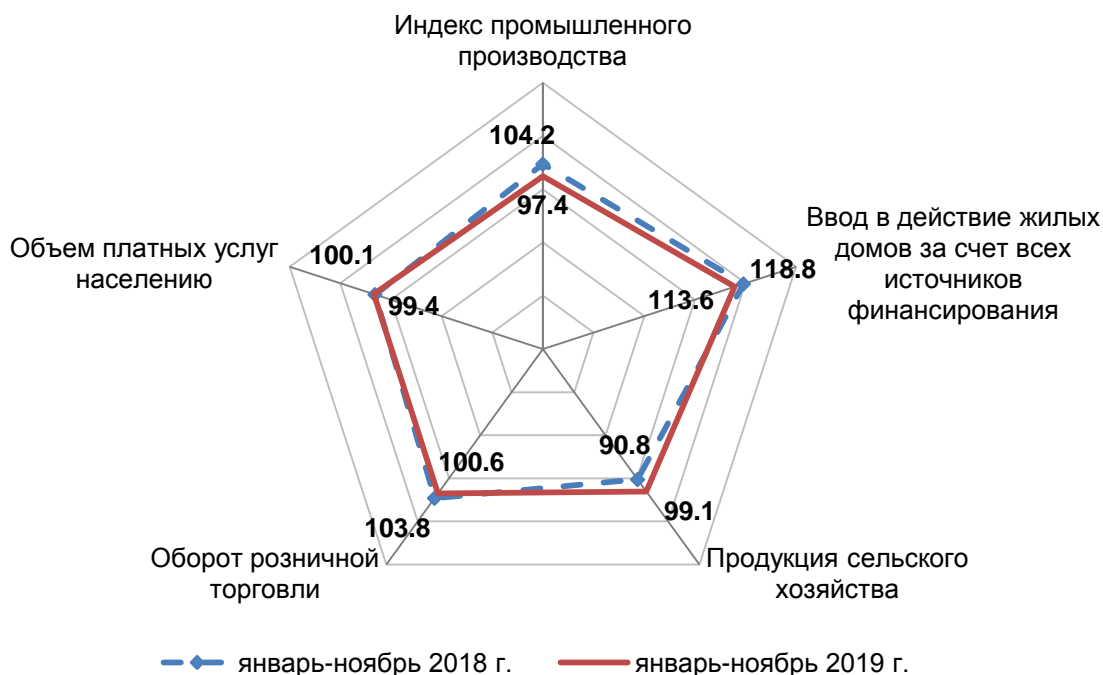
⁴ Данные за 2018 год уточнены на основании данных, полученных по результатам годовых обследований хозяйствующих субъектов.

⁵ Конец периода к декабрю предыдущего года.

⁶ Соответственно за октябрь и январь-октябрь.

⁷ Тys. человек на конец ноября 2018 года.

**Изменение основных показателей производства товаров и услуг
в январе-ноябре 2018-2019 гг.**
(в процентах к соответствующему периоду предыдущего года)



2. ПРОИЗВОДСТВО ТОВАРОВ И УСЛУГ

2.1. ОБОРОТ ОРГАНИЗАЦИЙ ПО ВИДАМ ЭКОНОМИЧЕСКОЙ ДЕЯТЕЛЬНОСТИ

млн. руб. в действующих ценах

	Январь-ноябрь 2019 г.	В % к январю-ноябрю 2018 г.
Всего	1370430.0	94.7
в том числе организации с основным видом деятельности:		
Сельское, лесное хозяйство, охота, рыболовство и рыбоводство	106953.1	103.0
из него:		
сельское хозяйство	105547.4	102.6
рыболовство и рыбоводство	311.3	159.5
Добыча полезных ископаемых	10137.1	108.6
в том числе:		
добыча сырой нефти и природного газа	1511.9	101.9
добыча прочих полезных ископаемых	506.7	76.0
предоставление услуг в области добычи полезных ископаемых	8118.5	113.0
Обрабатывающие производства	251930.7	96.6
из них:		
производство пищевых продуктов	57834.2	90.0
производство напитков	26450.4	105.4
производство текстильных изделий	487.5	146.4
производство одежды	1654.5	84.8
производство кожи и изделий из кожи	822.4	130.4
обработка древесины и производство изделий из дерева и пробки, кроме мебели	355.9	207.2
производство бумаги и бумажных изделий	531.8	99.3
деятельность полиграфическая и копирование носителей информации	2668.9	106.8
производство кокса и нефтепродуктов	374.9	98.0
производство химических веществ и химических продуктов	92671.4	97.1
производство лекарственных средств и материалов, применяемых в медицинских целях	2689.9	136.4
производство резиновых и пластмассовых изделий	7213.8	97.0
производство прочей неметаллической минеральной продукции	16682.7	98.2

	Январь- ноябрь 2019 г.	В % к январю- ноябрю 2018 г.
производство металлургическое	4532.0	91.4
производство готовых металлических изделий, кроме машин и оборудования	4451.7	101.6
производство компьютеров, электронных и оптических изделий	7702.7	90.1
производство электрического оборудования	11722.7	91.9
производство машин и оборудования, не включенных в другие группировки	2755.3	84.0
производство автотранспортных средств, прицепов и полуприцепов	722.3	50.4
производство прочих транспортных средств и оборудования	1285.6	128.9
производство мебели	2783.6	146.6
производство прочих готовых изделий	652.2	130.2
ремонт и монтаж машин и оборудования	4880.4	109.6
Обеспечение электрической энергией, газом и паром; кондиционирование воздуха	113691.7	91.5
Водоснабжение; водоотведение, организация сбора и утилизации отходов, деятельность по ликвидации загрязнений	10070.7	89.0
Строительство	81745.8	128.8
Торговля оптовая и розничная; ремонт автотранспортных средств и мотоциклов	584103.0	86.9
в том числе:		
торговля оптовая и розничная автотранспортными средствами и мотоциклами и их ремонт	36478.9	85.4
торговля оптовая, кроме оптовой торговли автотранспортными средствами и мотоциклами	352884.1	79.9
торговля розничная, кроме торговли автотранспортными средствами и мотоциклами	194740.0	103.8
Транспортировка и хранение	68994.8	109.6
Деятельность гостиниц и предприятий общественного питания	10683.1	66.9
Деятельность в области информации и связи	26217.5	104.6
Деятельность финансовая и страховая	511.3	140.5
Деятельность по операциям с недвижимым имуществом	17787.4	88.9
Деятельность профессиональная, научная и техническая	13200.2	100.9
Деятельность административная и сопутствующие дополнительные услуги	9150.8	162.9
Государственное управление и обеспечение военной безопасности; социальное обеспечение	1099.7	106.6
Образование	7927.5	130.8
Деятельность в области здравоохранения и социальных услуг	52598.6	109.4
Деятельность в области культуры, спорта, организации досуга и развлечений	1971.2	103.2
Предоставление прочих видов услуг	1655.9	108.0

Оборот организаций отражает их коммерческую деятельность. В оборот организаций включается стоимость отгруженных товаров собственного производства, выполненных собственными силами работ и услуг, а также выручка от продажи приобретенных на стороне товаров (без налога на добавленную стоимость, акцизов и других аналогичных обязательных платежей).

2.2. ПРОМЫШЛЕННОЕ ПРОИЗВОДСТВО

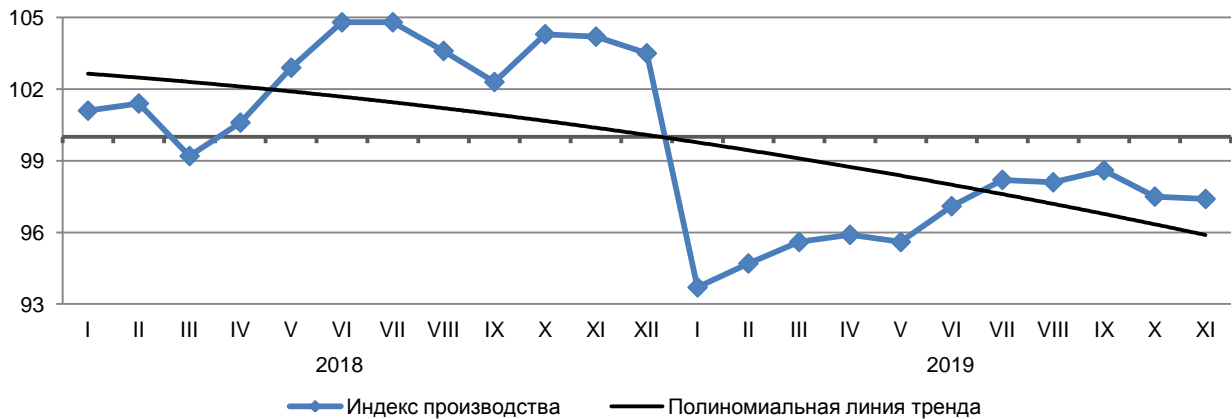
Индекс промышленного производства (по оперативным данным) в целом по краю в январе-ноябре 2019 г. по сравнению с январем-ноябрем 2018 г. составил 97,4%, в ноябре 2019 г. по сравнению с ноябрем 2018 г. – 96,9 процента.

Индексы промышленного производства

	В % к:	
	соответствующему периоду предыдущего года	предыдущему периоду
2018 г.		
январь	101.1	78.6
февраль	101.8	101.1

	В % к:	
	соответствующему периоду предыдущего года	предыдущему периоду
март	95.2	113.6
январь-март	99.2	97.6
апрель	106.2	97.0
май	111.9	104.8
июнь	115.4	90.0
I полугодие	104.8	х
июль	104.9	105.4
август	98.6	96.2
сентябрь	90.2	88.7
январь-сентябрь	102.3	х
октябрь	121.7	121.8
ноябрь	102.1	97.6
январь-ноябрь	104.2	х
декабрь	96.9	105.0
год	103.8	х
2019 г.		
январь	93.7	77.7
февраль	95.2	101.4
март	97.0	112.8
январь-март	95.6	97.3
апрель	102.8	102.5
май	94.1	95.2
июнь	103.5	99.1
I полугодие	97.1	х
июль	101.2	103.3
август	98.7	95.8
сентябрь	104.0	95.0
январь-сентябрь	98.6	х
октябрь	87.9	102.7
ноябрь	96.9	107.9
январь-ноябрь	97.4	х

Динамика индексов промышленного производства
(с начала года в % к соответствующему периоду предыдущего года)



Индексы промышленного производства по основным видам деятельности

в процентах

	Ноябрь 2019 г. к ноябрю 2018 г.	Январь-ноябрь 2019 г. к январю-ноябрю 2018 г.
Добыча полезных ископаемых		
-добыча сырой нефти и природного газа	93.6	96.5
-добыча прочих полезных ископаемых	80.1	106.2
-предоставление услуг в области добычи полезных ископаемых	138.6	106.4

	Ноябрь 2019 г. к ноябрю 2018 г.	Январь-ноябрь 2019 г. к январю-ноябрю 2018 г.
Обрабатывающие производства		
-производство пищевых продуктов	110.7	114.1
-производство напитков	99.2	102.1
-производство текстильных изделий	26.7	58.0
-производство одежды	63.1	48.1
-производство кожи и изделий из кожи	126.6	101.6
-обработка древесины и производство изделий из дерева и пробки, кроме мебели	73.9	141.8
-производство бумаги и бумажных изделий	154.8	115.1
-деятельность полиграфическая и копирование носителей информации	117.7	115.2
-производство кокса и нефтепродуктов	120.9	107.6
-производство химических веществ и химических продуктов	99.4	99.5
-производство лекарственных средств и материалов, применяемых в медицинских целях	137.4	120.8
-производство резиновых и пластмассовых изделий	146.8	154.1
-производство прочей неметаллической минеральной продукции	92.5	99.2
-производство металлургическое	10.9	57.1
-производство готовых металлических изделий, кроме машин и оборудования	107.2	110.0
-производство компьютеров, электронных и оптиче- ских изделий	113.0	93.5
-производство электрического оборудования	93.3	94.1
-производство машин и оборудования, не включенных в другие группировки	221.9	120.7
-производство автотранспортных средств, прицепов и полуприцепов	57.1	35.6
-производство прочих транспортных средств и оборудования	-	88.2
-производство мебели	78.9	118.9
-производство прочих готовых изделий	91.7	95.3
-ремонт и монтаж машин и оборудования	90.5	103.2
Обеспечение электрической энергией, газом и паром; кондиционирование воздуха		
-производство, передача и распределение электро- энергии	88.1	75.3
-производство, передача и распределение пара и горячей воды; кондиционирование воздуха	98.7	101.9
Водоснабжение; водоотведение, организация сбора и утилизации отходов, деятельность по ликвидации загрязнений		
-забор, очистка и распределение воды	91.1	95.9
-сбор и обработка сточных вод	94.9	96.5
-сбор, обработка и утилизация отходов; обработка вторичного сырья	122.5	108.3

Объем отгруженных товаров собственного производства, выполненных работ и услуг собственными силами по промышленным видам экономической деятельности за январь-ноябрь 2019 г. составил 348,4 млрд. руб., что на 1,1% меньше, чем в январе-ноябре 2018 года.

Объем отгруженных товаров собственного производства, выполненных работ и услуг собственными силами по видам деятельности

в действующих ценах

	Ноябрь 2019 г.		Январь-ноябрь 2019 г.	
	млн. рублей	в % к ноябрю 2018 г.	млн. рублей	в % к январю- ноябрю 2018 г.
Промышленное производство – всего	33796.6	91.9	348372.6	98.9
из него:				
Добыча полезных ископаемых	1092.3	124.4	9794.7	103.0

	Ноябрь 2019 г.		Январь-ноябрь 2019 г.	
	млн. рублей	в % к ноябрю 2018 г.	млн. рублей	в % к январю- ноябрю 2018 г.
из них:				
-сырой нефти и природного газа	136.1	102.0	1511.9	102.0
-прочих полезных ископаемых	35.8	59.7	545.9	79.8
-предоставление услуг в области добычи полезных ископаемых	920.4	134.5	7736.9	105.0
Обрабатывающие производства	25179.5	91.2	266366.2	102.0
в том числе:				
-производство пищевых продуктов	7247.3	95.7	76365.1	108.0
-производство напитков	2857.4	113.7	25436.2	113.0
-производство текстильных изделий	44.7	173.6	428.3	175.0
-производство одежды	170.0	92.6	1654.6	87.8
-производство кожи и изделий из кожи	81.9	91.9	838.5	134.0
-обработка древесины и производство изделий из дерева и пробки, кроме мебели	26.5	в 2.2 р.	258.4	в 2.2 р.
-производство бумаги и бумажных изделий	45.9	130.9	429.3	89.2
-деятельность полиграфическая и копирование носителей информации	247.9	113.7	2990.1	113.0
-производство кокса и нефтепродуктов	347.3	109.6	3294.9	92.4
-производство химических веществ и химических продуктов	6772.9	77.8	87523.7	97.0
-производство лекарственных средств и материалов, применяемых в медицинских целях	284.2	186.9	2856.3	131.0
-производство резиновых и пластмассовых изделий	715.3	103.8	6652.0	99.7
-производство прочей неметаллической минеральной продукции	1520.6	93.1	16791.9	93.0
-производство металлургическое	329.9	85.3	4862.9	102.0
-производство готовых металлических изделий	351.8	92.6	3871.8	95.9
-производство компьютеров, электронных и оптических изделий	1396.1	189.5	6992.4	86.6
-производство электрического оборудования	1337.5	50.0	11706.6	92.0
-производство машин и оборудования	476.5	179.3	3438.1	104.0
-производство автотранспортных средств, прицепов и полуприцепов	49.8	74.6	563.6	46.9
-производство прочих транспортных средств и оборудования	-	-	745.8	94.7
-производство мебели	234.9	101.3	2384.6	135.0
-производство прочих готовых изделий	70.1	112.3	559.5	105.0
-ремонт и монтаж машин и оборудования	570.8	92.9	5717.9	105.0
Обеспечение электрической энергией, газом и паром; кондиционирование воздуха	6635.5	90.2	62832.9	88.8
в том числе:				
-производство, передача и распределение электроэнергии	4590.9	87.1	48120.5	86.1
Водоснабжение; водоотведение, организация сбора и утилизации отходов, деятельность по ликвидации загрязнений	889.3	97.9	9378.7	99.1
в том числе:				
-забор, очистка и распределение воды	527.8	94.2	5713.7	100.0
-сбор и обработка сточных вод	159.6	99.9	1668.0	102.0
-сбор, обработка и утилизация отходов; обработка вторичного сырья	201.9	127.0	1997.0	113.0

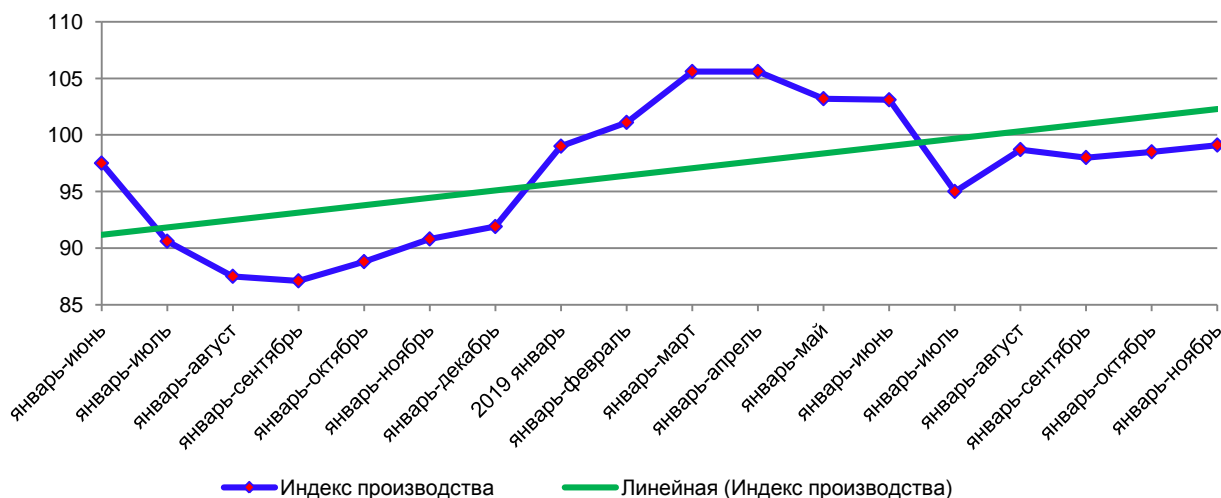
2.3. СЕЛЬСКОЕ ХОЗЯЙСТВО

Объем производства продукции сельского хозяйства всех сельхозпроизводителей (сельхозорганизации, крестьянские (фермерские) хозяйства, включая индивидуальных предпринимателей, хозяйства населения) в январе-ноябре 2019 г., по предварительным данным, составил 194,0 млрд. руб., что, в сопоставимой оценке, на 0,9% ниже уровня января-ноября 2018 года. Объем производства продукции сельскохозяйственных организаций составил 132,4 млрд. руб., что на 0,4%, меньше, чем за соответствующий период прошлого года.

Динамика производства продукции сельского хозяйства в 2019 году

	Хозяйства всех категорий		В т. ч. сельхозорганизации	
	млн. руб.	в % к соответствующему периоду 2018 г. ¹	млн. руб.	в % к соответствующему периоду 2018 г. ¹
январь	5053.5	99.0	3053.4	99.0
январь-февраль	11319.8	101.2	6599.5	102.8
январь-март	18143.3	105.6	10612.5	111.6
январь-апрель	24660.3	105.6	14352.7	112.3
январь-май	31188.9	103.2	17825.2	108.1
январь-июнь	55659.6	103.1	39195.4	106.0
январь-июль	95376.3	95.0	69342.3	95.1
январь-август	129548.3	98.7	94933.4	98.5
январь-сентябрь	148429.0	98.0	106308.7	99.1
январь-октябрь	177753.5	98.5	125015.1	99.9
январь-ноябрь	194036.3	99.1	132422.0	99.6

Индекс производства продукции сельского хозяйства (в % к соответствующему периоду предыдущего года)



Растениеводство. В сельскохозяйственных организациях и крестьянских (фермерских) хозяйствах, по предварительным данным, в сравнении с 2018 г., сократилось производство зерновых и масличных культур. В 2019 г. данные категории хозяйств произвели 8,4 млн. тонн зерновых и зернобобовых культур (включая кукурузу) и 658,4 тыс. тонн масличных культур, что, соответственно, на 6,0% и 4,4% меньше уровня прошлого года. Увеличение объемов наблюдается в производстве овощей, картофеля и сахарной свеклы.

Сельскохозяйственными организациями произведено 79,1% зерновых, 81,9% масличных культур, 87,8% сахарной свеклы, 43,3% овощей открытого и закрытого грунта. Доля крестьянских (фермерских) хозяйств в производстве зерновых культур составила 20,9%, масличных – 18,0%, овощных – 31,7 процента.

Животноводство. На конец ноября 2019 г. поголовье крупного рогатого скота в хозяйствах всех сельхозпроизводителей, по расчетам, составило 294,1 тыс. голов (на 3,6% меньше, чем на соответствующую дату прошлого года), из него коров – 150,8 тыс. (на 1,0% меньше), овец и коз – 1,5 млн. (на 9,1% меньше), свиней – 413,2 тыс. (на 3,1% меньше), птицы – 23,8 млн. (на 2,2% меньше).

¹ В сопоставимой оценке.

Основная часть поголовья крупного рогатого скота (69,4%), коров (75,3%), овец и коз (83,5%) содержится в хозяйствах населения, в фермерских хозяйствах и у индивидуальных предпринимателей (за соответствующий период прошлого года 69,6%, 75,7%, 81,5%, соответственно).

В сельхозорганизациях выращено 74,7% поголовья птицы и 68,6% свиней.

Поголовье скота и птицы¹

на конец отчетного периода; тыс. голов

	Крупный рогатый скот		В т.ч. коровы		Свиньи		Овцы и козы		Птица (млн. голов)	
	хозяйства всех категорий	в т.ч. сельхозорганизации	хозяйства всех категорий	в т.ч. сельхозорганизации	хозяйства всех категорий	в т.ч. сельхозорганизации	хозяйства всех категорий	в т.ч. сельхозорганизации	хозяйства всех категорий	в т.ч. сельхозорганизации
январь										
2018	319.2	95.8	154.8	38.4	442.2	284.4	1696.5	284.2	24.5	18.5
2019	299.4	88.5	149.9	36.0	419.1	287.6	1601.8	264.7	25.7	19.7
2019 г. в % к 2018 г.	93.8	92.4	96.8	93.7	94.8	101.1	94.4	93.2	105.0	106.5
февраль										
2018	319.0	96.4	155.7	38.4	439.9	284.7	1684.2	284.8	22.5	16.5
2019	301.5	90.3	149.6	35.9	418.3	287.8	1603.3	265.0	26.2	20.2
2019 г. в % к 2018 г.	94.5	93.7	96.1	93.4	95.1	101.1	95.2	93.0	116.5	122.5
март										
2018	320.9	99.9	155.7	38.5	441.6	285.0	1754.8	342.9	23.6	17.5
2019	309.2	95.6	151.0	36.7	424.3	292.3	1661.9	299.7	27.3	21.3
2019 г. в % к 2018 г.	96.4	95.7	97.0	95.4	96.1	102.5	94.7	87.4	115.9	121.3
апрель										
2018	322.4	102.9	156.3	39.0	445.8	287.0	1804.8	389.3	23.5	17.4
2019	308.7	96.4	150.8	36.8	428.1	294.3	1711.9	335.3	25.7	19.6
2019 г. в % к 2018 г.	95.7	93.7	96.5	94.4	96.0	102.5	94.9	86.1	109.4	112.8
май										
2018	323.8	103.6	156.3	39.2	451.7	291.3	1795.3	385.0	26.5	20.2
2019	310.4	97.2	150.9	37.0	442.0	301.8	1680.9	325.2	26.0	19.8
2019 г. в % к 2018 г.	95.9	93.9	96.6	94.4	97.9	103.6	93.6	84.5	98.3	98.2
июнь										
2018	321.6	101.7	155.5	38.4	458.9	299.8	1780.7	380.5	25.9	19.4
2019	308.8	96.6	151.1	37.3	477.6	306.6	1674.4	329.8	26.1	19.7
2019 г. в % к 2018 г.	96.0	94.9	97.2	97.1	97.6	102.3	94.0	86.7	100.7	101.4
июль										
2018	321.0	101.3	155.1	38.4	454.0	297.9	1758.6	371.1	25.5	19.0
2019	309.7	96.9	151.1	37.2	443.1	303.9	1646.6	314.8	25.4	19.0
2019 г. в % к 2018 г.	96.5	95.7	97.4	97.1	97.6	102.0	93.6	84.8	99.7	100.0
август										
2018	317.8	100.0	154.9	38.3	451.1	296.3	1721.9	348.5	25.6	19.1
2019	308.5	96.6	151.1	37.4	442.8	304.9	1608.8	300.4	26.8	20.6
2019 г. в % к 2018 г.	97.1	96.6	97.6	97.7	98.2	102.9	93.4	86.2	104.8	107.9
сентябрь										
2018	313.3	98.5	154.2	38.2	446.5	300.4	1691.1	327.9	27.4	20.9
2019	304.1	95.0	150.4	37.0	436.3	301.2	1565.0	280.1	24.7	18.5
2019 г. в % к 2018 г.	97.1	96.5	97.6	97.0	97.7	100.3	92.5	85.4	90.1	88.6

¹ Данные за 2018 г. приведены с учетом итогов ВСХП-2016.

	Крупный рогатый скот		В т.ч. коровы		Свиньи		Овцы и козы		Птица (млн. голов)	
	хозяйства всех категорий	в т.ч. сельхозорганизации	хозяйства всех категорий	в т.ч. сельхозорганизации	хозяйства всех категорий	в т.ч. сельхозорганизации	хозяйства всех категорий	в т.ч. сельхозорганизации	хозяйства всех категорий	в т.ч. сельхозорганизации
октябрь										
2018	309.6	96.7	153.4	37.4	436.1	293.2	1667.6	310.8	25.8	19.4
2019	299.5	92.7	150.3	37.2	421.6	290.1	1530.9	258.0	25.6	19.5
2019 г. в % к 2018 г.	96.7	95.8	98.0	99.5	96.7	98.9	91.8	83.0	99.2	100.5
ноябрь										
2018	304.9	92.8	152.4	37.0	426.4	290.0	1657.4	306.6	24.3	18.0
2019	294.1	90.0	150.8	37.3	413.2	283.3	1506.9	249.2	23.8	17.8
2019 г. в % к 2018 г.	96.4	97.0	99.0	100.8	96.9	97.7	90.9	81.3	97.8	98.7

За одиннадцать месяцев 2019 г., по расчетам, в сравнении с аналогичным периодом 2018 г., в хозяйствах всех категорий производство скота и птицы на убой (в живом весе) выросло на 5,5%, яиц – на 3,2 процента. Производство молока сократилось на 1,7 процента.

**Производство основных видов продукции животноводства
в хозяйствах всех категорий
в январе-ноябре**

тыс. тонн

	2019 г.	2019 г. в % к 2018 г.
Скот и птица на убой (в живом весе)	513.2	105.5
Молоко	463.4	98.3
Яйца, млн. штук	795.6	103.2

Хозяйствами населения, крестьянскими (фермерскими) хозяйствами и индивидуальными предпринимателями произведено 75,2% молока и 68,4% яиц. За соответствующий период прошлого года – 75,6% и 63,7%, соответственно.

**Удельный вес отдельных категорий хозяйств в объемах
производства продукции животноводства
в январе-ноябре
(в процентах)**



В сельскохозяйственных организациях по состоянию на 1 ноября 2019 г. в сравнении с соответствующей датой 2018 г. наблюдается сокращение поголовья овец и коз на 18,7%, крупного рогатого скота (кроме коров) – на 3,0%, свиней – на 2,3%, птицы – на 1,3 процента.

Сельскохозяйственные организации остаются основными производителями мяса скота и птицы в крае. Их доля в общем объеме производства мяса составила 78,0%, в том числе свинины – 69,3%, птицы – 90,3 процента. В данной категории хозяйств за январь-ноябрь 2019 г. по сравнению с соответствующим периодом прошлого года производство скота и птицы на убой (в живом весе) выросло на 8,0%, яиц – сократилось на 10,2 процента.

**Производство продукции животноводства в сельскохозяйственных организациях
в январе-ноябре**

тыс. тонн

	2018 г.	2019 г.	Доля в общем объеме производства, в %	2019 г. в % к 2018 г.
Скот и птица на убой (в живом весе)	371.0	400.5	78.0	108.0
Молоко	114.9	115.0	24.8	100.0
Яйца, млн. штук	279.6	251.1	31.6	89.8

2.4. СТРОИТЕЛЬСТВО

Строительная деятельность. Объем работ, выполненных в январе-ноябре 2019 г. по виду экономической деятельности «Строительство», составил 93,7 млрд. руб., или 104,9% к соответствующему периоду 2018 года.

**Динамика объема работ, выполненных по виду
экономической деятельности «Строительство»**

	Млн. руб.	Индекс физического объема в % к:	
		соответствующему периоду предыдущего года	предыдущему периоду
2018 г.¹			
январь	5393.9	в 2.3 р.	43.6
февраль	5256.0	в 2.2 р.	97.9
март	5744.3	в 1.7 р.	107.5
I квартал	16394.2	в 2.0 р.	54.0
апрель	8491.0	в 1.5 р.	в 1.4 р.
май	7674.4	в 1.4 р.	89.2
июнь	9837.4	128.7	125.9
II квартал	26002.8	139.8	в 1.5 р.
I полугодие	42397.0	в 1.6 р.	х
июль	10554.3	131.7	104.0
август	6964.2	82.3	64.5
сентябрь	9064.7	72.1	127.3
III квартал	26583.3	91.9	95.5
январь-сентябрь	68980.3	125.9	х
октябрь	5486.3	55.7	59.4
ноябрь	8144.8	78.9	147.4
январь-ноябрь	82611.3	111.0	х
декабрь	8995.0	57.8	109.9
IV квартал	22626.1	63.3	80.8
год	91606.4	102.5	х
2019 г.			
январь	1169.8	18.2	12.9
февраль	1749.8	27.6	в 1.5 р.
март	2802.2	41.2	в 1.6 р.
I квартал	5721.8	29.2	25.0
апрель	7911.6	81.1	в 2.9 р.
май	12752.8	в 1.5 р.	в 1.6 р.
июнь	14638.5	134.1	115.0
II квартал	35302.9	120.2	в 6.2 р.
I полугодие	41024.7	83.9	х
июль	12140.5	108.1	83.9
август	9792.5	136.2	81.3
сентябрь	16534.8	в 1.8 р.	в 1.7 р.
III квартал	38467.8	в 1.5 р.	106.5
январь-сентябрь	79492.5	104.3	х
октябрь	7234.3	135.2	44.0
ноябрь	6974.9	88.2	96.1
январь-ноябрь	93701.7	104.9	х

¹ Данные за 2018 год уточнены Росстатом в соответствии с Регламентом оценки, корректировки и публикации данных статистического наблюдения за строительством и инвестициями в основной капитал, утвержденным приказом Росстата от 26.09.2016 № 544.

Жилищное строительство. В январе-ноябре 2019 года организации всех форм собственности и индивидуальные застройщики построили 10458 новых квартир.

Динамика ввода в действие общей площади жилых домов

	Тыс. м ²	В % к:	
		соответствующему периоду предыдущего года	предыдущему периоду
2018 г.			
январь	15.6	62.2	7.6
февраль	62.9	в 2.3 р.	в 4.0 р.
март	107.4	в 1.8 р.	в 1.7 р.
I квартал	185.9	в 1.6 р.	53.5
апрель	62.3	в 1.7 р.	58.0
май	52.6	87.0	84.4
июнь	119.1	в 1.7 р.	в 2.3 р.
II квартал	234.0	139.4	125.9
I полугодие	419.9	в 1.5 р.	х
июль	62.3	66.7	52.3
август	92.4	в 1.6 р.	в 1.5 р.
сентябрь	62.7	60.6	67.9
III квартал	217.4	85.7	92.9
январь-сентябрь	637.3	119.2	х
октябрь	93.0	134.3	148.3
ноябрь	73.4	101.1	78.9
январь-ноябрь	803.7	118.8	х
декабрь	121.2	59.0	в 1.7 р.
IV квартал	287.6	82.8	132.3
год	924.9	104.9	х
2019 г.			
январь	43.5	в 2.8 р.	35.9
февраль	65.0	103.3	в 1.5 р.
март	49.7	46.3	76.5
I квартал	158.2	85.1	55.0
апрель	83.1	133.3	в 1.7 р.
май	58.9	111.9	70.9
июнь	112.0	94.0	в 1.9 р.
II квартал	254.0	108.5	в 1.6 р.
I полугодие	412.2	98.1	х
июль	125.7	в 2.0 р.	112.2
август	88.8/91.6 ¹	96.1 ²	70.6 ²
сентябрь	107.8/110.1 ¹	171.9 ²	121.4 ²
III квартал	322.3/327.4¹	148.3²	126.9²
январь-сентябрь	734.5/739.6¹	115.2²	х
октябрь	77.3/78.6 ¹	83.2 ²	71.8 ²
ноябрь	100.8/101.5 ¹	137.3 ²	130.4 ²
январь-ноябрь	912.6/919.7¹	113.6²	х

2.5. ТРАНСПОРТ

Коммерческие перевозки грузов и коммерческий грузооборот автомобильного транспорта организаций края (без субъектов малого предпринимательства)

	Ноябрь 2019 г.	В % к:		Январь-ноябрь 2019 г.	Январь-ноябрь 2019 г. в % к январю-ноябрю 2018 г.
		ноябрю 2018 г.	октябрю 2019 г.		
Перевезено грузов, тыс. тонн	161.0	102.6	93.8	1891.2	117.8
Грузооборот, млн. т-км	94.8	165.2	95.6	1147.7	163.2

¹ С учетом жилых домов, построенных на земельных участках, предназначенных для ведения гражданами садоводства.

² Без учета жилых домов, построенных на земельных участках, предназначенных для ведения гражданами садоводства.

**Динамика перевозок пассажиров и пассажирооборота
автомобильного транспорта**

	Перевозка пассажиров			Пассажирооборот		
	млн. чел.	в % к:		млн. пасс.-км	в % к:	
		соответствующему периоду предыдущего года	преды- дущему периоду		соответствующему периоду предыдущего года	преды- дущему периоду
2018 г.						
январь	11.7	85.2	91.9	134.9	109.4	88.1
февраль	11.8	86.0	100.7	136.9	90.2	101.5
март	12.2	83.9	103.6	142.5	90.4	104.1
I квартал	35.7	85.0	х	414.3	95.8	х
апрель	12.2	83.2	100.2	147.5	91.5	103.5
май	12.3	83.1	100.6	147.3	89.8	99.9
июнь	12.2	85.2	99.1	146.6	87.5	99.5
I полугодие	72.5	84.4	х	855.7	92.5	х
июль	12.1	85.6	99.3	152.4	92.9	104.0
август	11.8	85.7	97.0	150.9	89.6	99.0
сентябрь	12.2	88.2	103.8	151.1	96.9	100.2
январь-сентябрь	108.5	85.1	х	1310.1	92.7	х
октябрь	12.3	87.8	100.9	150.5	92.6	99.6
ноябрь	12.4	88.8	100.5	151.2	92.5	100.5
январь-ноябрь	133.2	85.7	х	1611.8	92.6	х
декабрь	12.6	98.9	101.8	154.1	100.6	101.9
год	145.9	86.7	х	1766.0	93.3	х
2019 г.						
январь	11.7	99.9	92.8	143.2	106.2	92.9
февраль	11.4	96.4	97.1	135.2	98.6	94.4
март	12.1	99.0	106.4	131.8	92.5	97.5
I квартал	35.2	98.4	х	410.3	99.0	х
апрель	11.8	96.8	98.0	131.8	89.3	100.0
май	11.6	94.5	98.2	128.4	87.1	97.4
июнь	12.1	98.8	103.7	132.0	90.0	102.8
I полугодие	70.7	97.6	х	802.4	93.8	х
июль	11.7	96.4	96.9	134.2	88.1	101.7
август	11.4	97.3	97.9	131.4	87.1	97.9
сентябрь	11.7	95.5	101.9	129.8	85.9	98.8
январь-сентябрь	105.5	97.2	х	1197.8	91.4	х
октябрь ¹	11.7	95.1	100.6	128.6	85.5	99.1
ноябрь	11.5	92.7	97.9	129.1	85.4	100.4
январь-ноябрь	128.7	96.6	х	1455.5	90.3	х

3. РЫНОК ТОВАРОВ И УСЛУГ

3.1. РОЗНИЧНАЯ ТОРГОВЛЯ

Оборот розничной торговли в ноябре 2019 г. составил 46,1 млрд. рублей, в январе-ноябре 2019 г. – 479,3 млрд. рублей, что в сопоставимых ценах составляет 100,6% к соответствующим периодам прошлого года.

Динамика оборота розничной торговли

	Млн. рублей	Индекс физического объема в % к:	
		соответствующему периоду прошлого года	предыдущему периоду
2018 г.			
январь	37382.3	105.2	73.4
февраль	37313.2	101.3	99.7
март	40562.8	103.9	108.4
I квартал	115258.3	103.5	86.2
апрель	39803.0	104.1	97.5
май	40770.7	104.5	102.3

¹ Данные изменены за счет уточнения респондентами ранее предоставленной информации.

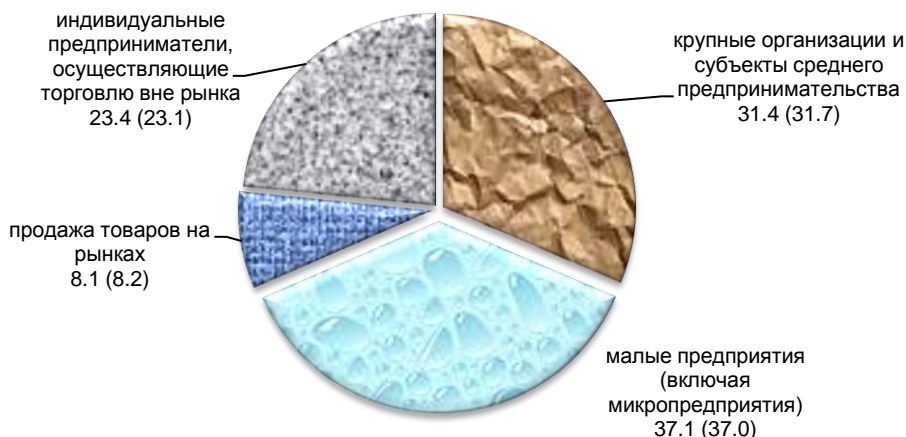
	Млн. рублей	Индекс физического объема в % к:	
		соответствующему периоду прошлого года	предыдущему периоду
июнь	40625.3	101.8	99.4
II квартал	121199.0	103.5	104.1
I полугодие	236457.3	103.5	х
июль	42625.0	104.5	105.1
август	44389.5	104.7	104.2
сентябрь	43665.6	102.9	98.1
III квартал	130680.1	104.0	107.7
январь-сентябрь	367137.4	103.7	х
октябрь	44033.2	104.0	100.4
ноябрь	44210.3	105.1	99.6
январь-ноябрь	455380.9	103.8	х
декабрь	54641.9	103.1	122.0
IV квартал	142885.4	104.0	107.7
год	510022.8	103.8	х
2019 г.			
январь	39792.8	101.3	72.1
февраль	39592.4	100.8	99.3
март	42699.4	100.0	107.6
I квартал	122084.6	100.7	83.5
апрель	43205.3	103.2	100.6
май	43216.4	100.9	100.0
июнь	43671.6	103.0	101.5
II квартал	130093.3	102.4	105.8
I полугодие	252177.9	101.6	х
июль	44693.1	100.4	102.4
август	46216.2	100.0	103.7
сентябрь	44641.9	98.2	96.3
III квартал	135551.2	99.5	104.6
январь-сентябрь	387729.1	100.8	х
октябрь	45401.4	99.1	101.3
ноябрь	46145.2	100.6	101.1
январь-ноябрь	479275.7	100.6	х

В январе-ноябре 2019 г. оборот розничной торговли на 91,9% формировался торговыми организациями и индивидуальными предпринимателями, осуществляющими деятельность вне рынка, доля розничных рынков и ярмарок составила 8,1% (в январе-ноябре 2018 г. – 91,8% и 8,2% соответственно).

Оборот розничной торговли торговых организаций и продажа товаров на розничных рынках и ярмарках

	Млн. рублей		Индекс физического объема в % к:			Справочно: январь-ноябрь 2018 г. в % к январю-ноябрю 2017 г.
	ноябрь 2019 г.	январь- ноябрь 2019 г.	октябрю 2019 г.	ноябрю 2018 г.	январю- ноябрю 2018 г.	
Всего	46145.2	479275.7	101.1	100.6	100.6	103.8
в том числе:						
оборот розничной торговли торговых организаций и индивидуальных предпринимателей вне рынка	42310.7	440324.1	101.1	100.4	100.7	104.1
продажа товаров на розничных рынках и ярмарках	3834.5	38951.6	100.8	102.1	100.2	100.8

**Структура формирования оборота розничной торговли по хозяйствующим субъектам
в январе-ноябре 2019 г. (2018 г.)**
(в процентах к итогу, в фактически действовавших ценах)



В январе-ноябре 2019 г. в структуре оборота розничной торговли удельный вес пищевых продуктов, включая напитки, и табачных изделий составил 47,1%, непродовольственных товаров – 52,9% (в январе-ноябре 2018 года – 46,6% и 53,4% соответственно).

Динамика оборота розничной торговли пищевыми продуктами, включая напитки, и табачными изделиями, непродовольственными товарами

	Пищевые продукты, включая напитки, и табачные изделия			Непродовольственные товары		
	млн. рублей	индекс физического объема в % к:		млн. рублей	индекс физического объема в % к:	
		соответствующему периоду предыдущего года	предыдущему периоду		соответствующему периоду предыдущего года	предыдущему периоду
2018 г.						
январь	17839.8	104.8	74.7	19542.5	105.7	72.2
февраль	17812.8	100.8	99.5	19500.4	101.7	99.9
март	19296.7	105.0	107.9	21266.1	102.9	108.9
I квартал	54949.3	103.6	87.6	60309.0	103.4	85.0
апрель	18821.8	103.9	96.4	20981.2	104.3	98.5
май	18947.4	103.7	101.3	21823.3	105.3	103.1
июнь	18826.6	103.8	99.6	21798.7	100.1	99.2
II квартал	56595.8	103.8	101.9	64603.2	103.2	106.0
I полугодие	111545.1	103.7	х	124912.2	103.3	х
июль	19642.5	104.3	104.8	22982.5	104.5	105.4
август	20371.8	103.8	104.0	24017.7	105.4	104.3
сентябрь	19910.2	100.9	98.0	23755.4	104.7	98.2
III квартал	59924.5	103.0	107.0	70755.6	104.9	108.3
январь-сентябрь	171469.6	103.4	х	195667.8	103.8	х
октябрь	20135.4	103.3	100.8	23897.8	104.7	100.1
ноябрь	20409.2	104.6	100.0	23801.1	105.5	99.4
январь-ноябрь	212014.2	103.5	х	243366.7	104.1	х
декабрь	25778.3	103.7	123.5	28863.6	102.7	120.8
IV квартал	66322.9	103.9	108.7	76562.5	104.2	106.7
год	237792.5	103.5	х	272230.3	103.9	х
2019 г.						
январь	18950.5	100.3	72.3	20842.3	102.2	71.9
февраль	18865.4	100.0	99.2	20727.0	101.6	99.3
март	20394.4	99.8	107.6	22305.0	100.2	107.5
I квартал	58210.3	100.0	84.4	63874.3	101.3	82.7

	Пищевые продукты, включая напитки, и табачные изделия			Непродовольственные товары		
	млн. рублей	индекс физического объема в % к:		млн. рублей	индекс физического объема в % к:	
		соответствующему периоду предыдущего года	предыдущему периоду		соответствующему периоду предыдущего года	предыдущему периоду
апрель	20862.7	104.7	101.2	22342.6	101.9	100.1
май	20813.5	103.2	99.9	22402.9	98.8	100.0
июнь	20887.5	105.1	101.4	22784.1	101.2	101.6
II квартал	62563.7	104.3	106.3	67529.6	100.6	105.3
I полугодие	120774.0	102.2	х	131403.9	101.0	х
июль	21221.7	102.3	102.0	23471.4	98.8	102.8
август	21318.9	100.0	101.7	24897.3	100.0	105.6
сентябрь	20557.4	98.5	96.5	24084.5	98.0	96.2
III квартал	63098.0	100.3	102.5	72453.2	98.9	106.4
январь-сентябрь	183872.0	101.5	х	203857.1	100.2	х
октябрь	20812.7	98.8	101.0	24588.7	99.4	101.6
ноябрь	21288.5	100.4	101.6	24856.7	100.8	100.7
январь-ноябрь	225973.2	101.2	х	253302.5	100.2	х

3.2. РЫНОК ПЛАТНЫХ УСЛУГ НАСЕЛЕНИЮ

В ноябре 2019 года, по предварительным данным, населению края оказано платных услуг на 14,4 млрд. рублей. За одиннадцать месяцев т.г. населению предоставлено услуг всех видов в объеме 152,3 млрд. рублей, что соответствует уровню 2018 года.

Динамика объема платных услуг населению¹

(по данным оперативной отчетности)

	Млн. рублей	Индекс физического объема, в % к соответствующему периоду предыдущего года
2018 г.		
январь-декабрь	159238.1	99.8
2019 г.		
январь	13323.6	97.8
февраль	13228.9	100.6
март	13855.4	99.2
I квартал	40407.9	99.2
апрель	14387.8	99.0
май	13841.7	99.3
июнь	13072.4	100.6
II квартал	41301.9	99.6
I полугодие	81709.8	99.4
июль	13442.7	102.3
август	14134.4	101.0
сентябрь	14151.7	102.4
III квартал	41728.8	101.9
январь-сентябрь	123438.6	100.2
октябрь ²	14524.9	100.5
ноябрь	14361.7	98.1
январь-ноябрь	152325.2	100.1

¹ Оперативные данные за 2018 г. и январь-апрель 2019 г. уточнены на основании данных, полученных по результатам годовых статистических обследований хозяйствующих субъектов.

² Данные изменены за счет уточнения респондентами ранее предоставленной информации.

Объем и структура платных услуг населению

	Январь-ноябрь 2019 г.		Индекс физического объема, в % к соответствующему периоду предыдущего года
	млн. рублей	в % к итогу	
Платные услуги	152325.2	100.0	100.1
в том числе:			
бытовые	22509.9	14.8	97.8
транспортные	18850.9	12.4	104.6
почтовой связи, курьерские	579.8	0.4	102.2
телекоммуникационные	17738.9	11.6	103.0
жилищные	4928.1	3.2	85.6
коммунальные	34883.0	22.9	100.5
учреждений культуры	1346.7	0.9	99.3
услуги туристических агентств	1532.2	1.0	98.0
гостиниц и аналогичных средств размещения	1508.8	1.0	102.8
физической культуры и спорта	645.9	0.4	107.3
медицинские	10856.6	7.1	102.5
специализированных коллективных средств размещения	21432.6	14.1	99.0
из них:			
санаторно-курортных организаций	21065.7	13.8	99.1
ветеринарные	572.1	0.4	104.8
юридические	987.4	0.6	93.1
системы образования	10660.5	7.0	98.4
услуги, предоставляемые гражданам пожилого возраста и инвалидам	630.3	0.4	... ¹
прочие платные услуги	2661.5	1.8	... ¹

В структуре объема бытовых услуг 30,3% приходится на долю услуг по ремонту и строительству жилья и других построек, 29,4% – по техобслуживанию и ремонту транспортных средств, машин и оборудования.

Объем и структура бытовых услуг населению

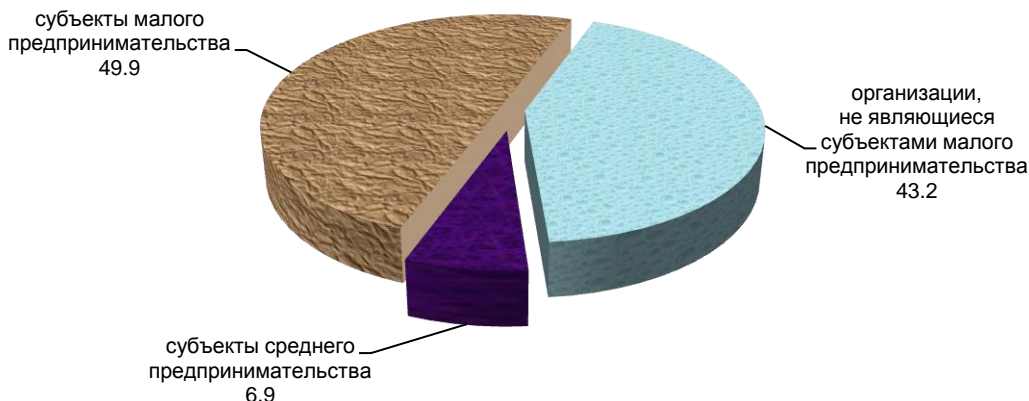
	Январь-ноябрь 2019 г.	
	млн. рублей	в % к итогу
Бытовые услуги	22509.9	100.0
в том числе:		
ремонт, окраска и пошив обуви	287.3	1.3
ремонт и пошив швейных, меховых и кожаных изделий, головных уборов и изделий текстильной галантереи, ремонт, пошив и вязание трикотажных изделий	1550.3	6.9
ремонт и техническое обслуживание бытовой радиоэлектронной аппаратуры, бытовых машин и приборов, ремонт и изготовление металлоизделий	1554.2	6.9
техническое обслуживание и ремонт транспортных средств, машин и оборудования	6612.6	29.4
изготовление и ремонт мебели	267.3	1.2
химическая чистка и крашение, услуги прачечных	67.3	0.3
ремонт и строительство жилья и других построек	6820.3	30.3
услуги фотоателье	375.8	1.7
услуги бань и душевых	597.5	2.6
услуги парикмахерских	3084.5	13.7
услуги предприятий по прокату	14.6	0.1
ритуальные услуги	954.3	4.2
прочие виды бытовых услуг	323.9	1.4

¹ Наблюдение за изменением цен на приведенные виды услуг не осуществляется.

3.3. ОПТОВАЯ ТОРГОВЛЯ

Оборот оптовой торговли организаций всех видов деятельности за январь-ноябрь 2019 года составил 576,0 млрд. руб., индекс физического объема к соответствующему периоду 2018 года – 94,9 процента.

Структура оборота оптовой торговли за январь-ноябрь 2019 года (в процентах к итогу)



4. ИНСТИТУЦИОНАЛЬНЫЕ ПРЕОБРАЗОВАНИЯ

4.1. ДЕЯТЕЛЬНОСТЬ МАЛЫХ ПРЕДПРИЯТИЙ

Основные показатели деятельности малых предприятий (без микропредприятий) за январь-сентябрь 2019 года

	Всего
Число малых предприятий, тыс. единиц	2.5
Средняя численность работников списочного состава (без внешних совместителей), тыс. человек	56.3
Оборот организаций, млн. рублей	165390.7
Отгружено товаров собственного производства, выполнено работ и услуг собственными силами, млн. руб.	70289.6

5. ЦЕНЫ

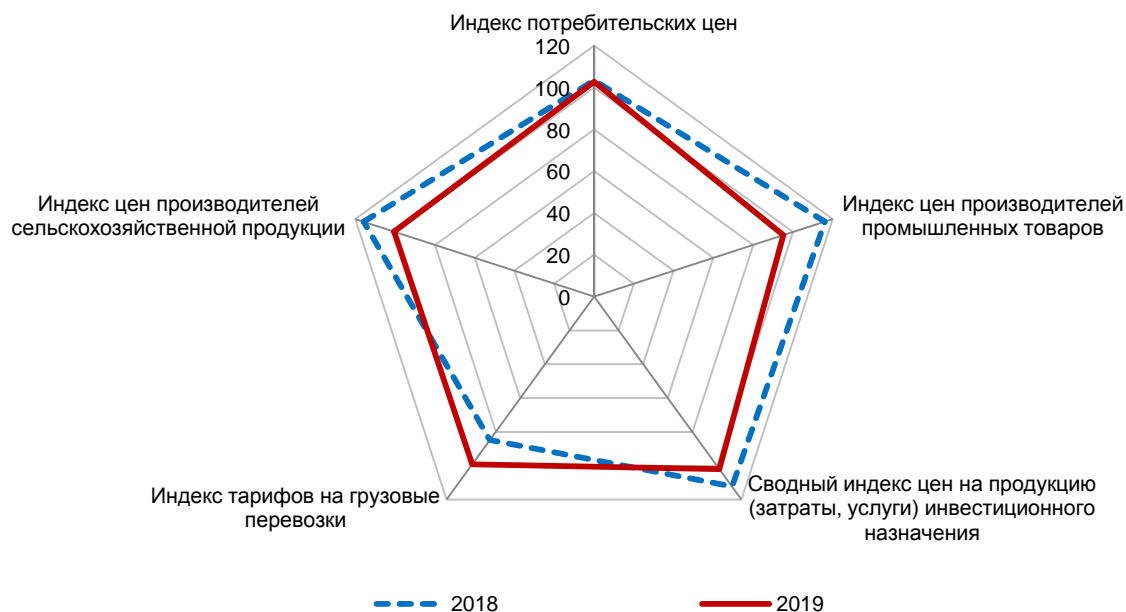
Индексы цен и тарифов

на конец периода, в процентах

	Ноябрь 2019 г. к:		Справочно: ноябрь 2018 г. к декабрю 2017 г.
	октябрю 2019 г.	декабрю 2018 г.	
Индекс потребительских цен	100.4	102.8	103.4
Индекс цен производителей промышленных товаров ¹	99.7	95.2	116.1
Сводный индекс цен на продукцию (затраты, услуги) инвестиционного назначения	100.3	101.9	112.2
Индекс тарифов на грузовые перевозки	100.0	99.2	84.7
Индекс цен производителей сельскохозяйственной продукции	102.2	100.5	115.9

¹ Промышленные товары, предназначенные для реализации на внутреннем рынке.

Индексы цен и тарифов
в ноябре 2018 и 2019 годов
(на конец периода, в % к декабрю предыдущего года)



5.1. ПОТРЕБИТЕЛЬСКИЕ ЦЕНЫ

В ноябре 2019 г. по сравнению с предыдущим месяцем индекс потребительских цен составил 100,4 процента.

Индексы потребительских цен и тарифов на товары и услуги

на конец периода к концу предыдущего периода; в процентах

	Индекс потребительских цен	В том числе:			Базовый индекс потребительских цен (БИПЦ)
		продовольственные товары	непродовольственные товары	услуги	
2018 г.					
январь	100.3	100.6	100.1	100.1	100.1
февраль	100.2	100.2	100.01	100.2	100.1
март	100.3	100.4	100.2	100.2	100.1
I квартал	100.7	101.2	100.3	100.5	100.2
апрель	100.5	101.2	100.2	100.1	100.2
май	100.2	99.3	100.9	100.4	100.2
июнь	100.2	99.8	100.7	100.2	100.3
II квартал	100.9	100.2	101.8	100.8	100.7
июль	100.3	99.6	100.1	101.6	100.2
август	100.3	99.7	100.2	100.9	100.5
сентябрь	100.4	99.8	100.8	100.6	100.6
III квартал	101.0	99.1	101.0	103.1	101.4
октябрь	100.3	100.3	100.5	100.02	100.4
ноябрь	100.6	101.4	100.2	99.99	100.3
ноябрь 2018 г. к декабрю 2017 г.	103.4	102.2	103.9	104.4	103.0
декабрь	101.0	102.3	100.4	100.1	100.7
IV квартал	101.9	104.0	101.1	100.1	101.3
декабрь 2018 г. к декабрю 2017 г.	104.5	104.6	104.3	104.5	103.7
2019 г.					
январь	101.1	101.5	100.5	101.2	100.5
февраль	100.2	100.3	100.2	100.03	100.2
март	100.3	100.4	100.1	100.2	100.1

	Индекс потребительских цен	В том числе:			Базовый индекс потребительских цен (БИПЦ)
		продовольственные товары	непродовольственные товары	услуги	
I квартал	101.5	102.3	100.8	101.4	100.8
апрель	100.5	101.1	100.2	100.1	100.3
май	100.1	99.9	100.2	100.2	100.3
июнь	99.6	99.0	100.1	99.99	100.1
II квартал	100.2	99.9	100.5	100.3	100.7
июль	100.4	99.6	100.2	101.6	100.3
август	99.8	98.7	100.5	100.3	100.4
сентябрь	100.2	99.8	100.7	100.02	100.5
III квартал	100.4	98.1	101.5	102.0	101.1
октябрь	100.2	100.2	100.5	99.9	100.3
ноябрь	100.4	100.7	100.4	100.2	100.4
ноябрь 2019 г. к декабрю 2018 г.	102.8	101.1	103.7	103.8	103.3

В ноябре т.г. среди продовольственных товаров более всего снизились цены на сахар-песок – на 8,1 процента. Так же снижение цен отмечено на окорочка куриные и кур охлажденных и мороженых – на 2,3-3,1%, пшено и крупу манную – на 1,4-1,5%, икру лососевых рыб – на 0,6%, национальные сыры и брынзу – на 0,6%, масло подсолнечное – на 0,4%, творог нежирный – на 0,4 процента.

Среди плодоовощной продукции снизились цены на апельсины, лимоны – на 7,2-10,6%, морковь, свеклу столовую, картофель – на 0,8-1,5%, орехи – на 0,5 процента.

Одновременно существенно подорожали огурцы и помидоры свежие – в 1,3-1,4 раза, чеснок и лук репчатый – на 4,8-6,7%, яблоки, груши и бананы – на 1,4-5,7%, овощи замороженные – на 1,4%, сухофрукты – на 1,1%, капуста белокочанная – на 0,4 процента.

Среди других наблюдаемых продовольственных товаров цены возросли на крупу гречневую – на 7,7%, сметану – на 2,8%, молоко питьевое цельное стерилизованное 2,5-3,2% жирности – на 2,7%, баранину (кроме бескостного мяса) – на 2,7%, яйца куриные – на 2,2%, масло оливковое и масло сливочное – на 1,9-2,1%, консервы рыбные в томатном соусе – на 2,1%, муку пшеничную – на 1,4%, рыбу живую и охлажденную – на 1,2%, сыры сычужные твердые и мягкие, сыры плавленые – на 0,9-1,1%, хлеб и булочные изделия из пшеничной муки высшего сорта – на 0,9 процента.

Максимальное и минимальное изменение цен на отдельные виды продовольственных товаров в ноябре 2019 года

в процентах к предыдущему месяцу

Наименование группы товаров	Индекс цен в среднем по группе	Максимальное и минимальное изменение цен внутри группы	
		товары	индекс цен
Мясопродукты	99.7	Баранина (кроме бескостного мяса), кг Окорочка куриные, кг	102.7 96.9
Рыбопродукты	100.7	Консервы рыбные в томатном соусе, 350 г Икра лососевых рыб, отечественная, кг	102.1 99.4
Масло и жиры	101.1	Масло сливочное, кг Масло подсолнечное, кг	102.1 99.6
Молоко и молочная продукция	101.3	Сметана, кг Молоко питьевое цельное стерилизованное 2,5-3,2% жирности, л Творог нежирный, кг	102.8 102.7 99.6
Сыр	100.7	Сыры плавленые, кг Национальные сыры и брынза, кг	101.1 99.4
Хлеб и хлебобулочные изделия	100.4	Хлеб и булочные изделия из пшеничной муки высшего сорта, кг Хлопья из злаков (сухие завтраки), кг	100.9 99.9
Макаронные и крупяные изделия	101.7	Крупа гречневая-ядрица, кг Пшено, кг	107.7 98.5

Наименование группы товаров	Индекс цен в среднем по группе	Максимальное и минимальное изменение цен внутри группы	
		товары	индекс цен
Флодоовощная продукция, включая картофель	104.9	Помидоры свежие, кг	135.8
		Лук репчатый, кг	106.7
		Яблоки, кг	101.4
		Картофель, кг	99.2
		Апельсины, кг	89.4
Алкогoльные напитки	100.1	Пиво отечественное, л	101.0
		Пиво зарубежных торговых марок, л	97.8

**Стоимость условного (минимального) набора продуктов питания
в ноябре 2019 года
(в расчете на одного человека в месяц)**

	Рублей	Изменение стоимости, в % к:	
		октябрю 2019 г.	декабрю 2018 г.
Ставропольский край	3859.66	100.3	102.0
<i>Справочно:</i>			
Российская Федерация	4031.54	100.2	101.0
Северо-Кавказский федеральный округ	3894.17	100.5	102.4

**Максимальное и минимальное изменение цен на отдельные виды
непродовольственных товаров
в ноябре 2019 года**

в процентах к предыдущему месяцу

Наименование группы товаров	Индекс цен в среднем по группе	Максимальное и минимальное изменение цен внутри группы	
		товары	индекс цен
Одежда и белье	100.6	Куртка мужская с верхом из плащевых тканей утепленная, шт.	102.9
		Брюки для детей школьного возраста из полшерстяных тканей, шт.	98.8
Трикотажные изделия	101.1	Перчатки трикотажные женские, пара	105.6
		Колготки детские, шт.	97.5
Обувь кожаная, текстильная и комбинированная	100.8	Сапоги, ботинки мужские зимние с верхом из натуральной кожи, пара	103.8
		Туфли детские летние (сандалеты), пара	98.1
Моющие и чистящие средства	101.0	Мыло туалетное, 100 г	101.7
		Мыло хозяйственное, 200 г	100.1
Электротовары и другие бытовые приборы	99.7	Миксер, блендер, шт.	101.6
		Лампа энергосберегающая, шт.	97.2
Мебель	100.1	Шкаф-вешалка для прихожей, шт.	101.1
		Стул с мягким сиденьем, шт.	99.6
Строительные материалы	99.96	Металлочерепица, м ²	101.1
		Стекло оконное листовое, м ²	98.7

**Максимальное и минимальное изменение цен (тарифов)
на отдельные виды услуг
в ноябре 2019 года**

в процентах к предыдущему месяцу

Наименование услуг	Индекс цен (тарифов) в среднем по группе	Максимальное и минимальное изменение цен (тарифов) внутри группы	
		услуги	индекс цен (тарифов)
Услуги пассажирского транспорта	100.9	Проезд в городском автобусе, поездка	102.0
		Проезд в плацкартном вагоне скорого нефирменного поезда дальнего следования, в расчете на 100 км пути	94.9

Наименование услуг	Индекс цен (тарифов) в среднем по группе	Максимальное и минимальное изменение цен (тарифов) внутри группы	
		услуги	индекс цен (тарифов)
Бытовые услуги	100.2	Рытье могилы, услуга	103.5
		Регулировка развала-схождения колес легкового автомобиля, один вид работы	96.7
Услуги связи	100.8	Предоставление местного соединения (разговора) по сотовой связи, минута	102.0
		Абонентская плата за мобильный Интернет, месяц	99.4
Услуги в системе образования	100.2	Начальный курс обучения вождению легкового автомобиля, курс	101.5
		Посещение детского ясли- сада, день	100.0
Услуги организаций культуры	100.8	Музеи и выставки, билет	105.2
		Театры, билет	100.0
Услуги в сфере зарубежного туризма	100.9	Экскурсионная поездка на автобусе по городам Европы, поездка	102.8
		Экскурсионная поездка в Финляндию, поездка	99.6
Ветеринарные услуги	101.4	Прививка животного, шт.	103.0
		Клинический осмотр животного, посещение	100.0
Услуги банков	98.1	Обслуживание банковской карты в национальной валюте, услуга	100.0
		Плата за пользование потребительским кредитом (процентная ставка в стоимостном выражении) руб.	97.4
Услуги страхования	99.1	Годовая стоимость полиса добровольного страхования жилья от стандартных рисков, полис	100.0
		Годовая стоимость полиса добровольного страхования легкового автомобиля от стандартных рисков, полис	99.1

**Изменение цен на жилищно-коммунальные услуги
в ноябре 2019 года**

Виды жилищно-коммунальных услуг	В % к октябрю 2019 г.
Жилищно-коммунальные услуги – всего:	100.1
Услуги гостиниц и прочих мест проживания:	102.8
из них:	
проживание в гостинице, сутки с человека	104.3
Жилищные услуги:	100.1
из них:	
аренда однокомнатной квартиры у частных лиц, месяц	100.4
аренда двухкомнатной квартиры у частных лиц, месяц	100.5
Коммунальные услуги	100.0

5.2. ЦЕНЫ ПРОИЗВОДИТЕЛЕЙ

Индекс цен производителей промышленных товаров в ноябре 2019 г. в сравнении с октябрём 2019 г. составил 99,7%, в сравнении с декабрем 2018 г. – 95,2 процента.

Индексы цен производителей промышленных товаров

на конец периода к концу предыдущего периода; в процентах

	Всего	В том числе по видам экономической деятельности:			
		добыча полезных ископаемых	обрабатывающие производства	обеспечение электрической энергией, газом и паром; кондиционирование воздуха	водоснабжение; водоотведение, организация сбора и утилизации отходов, деятельность по ликвидации загрязнений
2018 г.					
январь	100.4	91.9	101.6	98.3	100.0
февраль	99.6	100.6	99.5	99.9	100.0
март	100.9	98.7	100.7	101.9	100.0

	Всего	В том числе по видам экономической деятельности:			
		добыча полезных ископаемых	обрабатывающие производства	обеспечение электрической энергией, газом и паром; кондиционирование воздуха	водоснабжение; водоотведение, организация сбора и утилизации отходов, деятельность по ликвидации загрязнений
I квартал	101.0	91.3	101.8	99.96	100.0
апрель	99.8	102.3	100.8	96.5	100.0
май	100.2	102.6	100.04	100.4	100.0
июнь	102.9	100.03	105.9	94.2	100.0
II квартал	102.9	105.0	106.8	91.2	100.0
июль	102.2	99.2	101.9	103.6	103.5
август	102.1	101.1	101.2	105.7	100.0
сентябрь	97.6	100.1	96.8	99.7	100.0
III квартал	101.8	100.4	99.8	109.2	103.5
октябрь	105.2	96.4	106.7	101.7	100.0
ноябрь	104.3	100.9	105.9	99.8	100.0
ноябрь 2018 г. к декабрю 2017 г.	116.1	93.5	122.6	101.0	103.6
декабрь	100.6	96.3	100.8	100.4	100.0
IV квартал	110.4	93.6	114.0	101.9	100.0
декабрь 2018 г. к декабрю 2017 г.	116.8	90.1	123.6	101.4	103.6
2019 г.					
январь	99.7	80.6	100.5	100.01	99.1
февраль	98.7	102.7	97.6	101.2	100.0
март	98.8	101.4	98.5	98.9	100.0
I квартал	97.2	83.9	96.7	100.2	99.1
апрель	100.1	132.0	99.5	98.2	100.0
май	100.3	101.7	99.4	102.4	100.0
июнь	98.1	99.3	99.1	95.3	100.0
II квартал	98.5	133.4	98.0	95.7	100.0
июль	101.8	119.6	100.5	103.0	101.4
август	98.7	99.8	98.2	99.8	100.0
сентябрь	100.2	100.01	99.5	102.0	100.0
III квартал	100.7	119.4	98.2	104.8	101.4
октябрь	99.1	66.6	100.9	99.9	100.0
ноябрь	99.7	101.9	99.9	98.8	100.0
ноябрь 2019 г. к декабрю 2018 г.	95.2	90.7	93.8	99.2	100.5

Тарифы на грузовые перевозки в ноябре 2019 г. в сравнении с предыдущим месяцем остались без изменения.

Индексы тарифов на грузовые перевозки по видам транспорта

на конец периода к концу предыдущего периода; в процентах

	Всего	В том числе:	
		автомобильный	трубопроводный
2018 г.			
январь	66.0	100.1	65.3
февраль	100.02	100.5	100.0
март	100.0	100.0	100.0
I квартал	66.0	100.6	65.3
апрель	136.7	100.0	137.9
май	100.0	100.0	100.0
июнь	100.0	100.0	100.0
II квартал	136.7	100.0	137.9
июль	111.8	100.1	112.1
август	100.0	100.0	100.0
сентябрь	100.0	100.0	100.0
III квартал	111.8	100.1	112.1
октябрь	84.0	100.0	83.7

	Всего	В том числе:	
		автомобильный	трубопроводный
ноябрь	100.0	100.0	100.0
ноябрь 2018 г. к декабрю 2017 г.	84.7	100.8	84.4
декабрь	100.0	100.0	100.0
IV квартал	84.0	100.0	83.7
декабрь 2018 г. к декабрю 2017 г.	84.7	100.8	84.4
2019 г.			
январь	77.5	101.9	76.5
февраль	99.8	96.8	100.0
март	100.2	103.2	100.0
I квартал	77.5	101.8	76.5
апрель	115.0	97.3	115.9
май	99.9	97.0	100.0
июнь	100.04	101.0	100.0
II квартал	114.9	95.3	115.9
июль	123.6	100.0	124.7
август	100.0	100.0	100.0
сентябрь	100.0	100.0	100.0
III квартал	123.6	100.0	124.7
октябрь	90.2	100.0	89.8
ноябрь	100.0	100.0	100.0
ноябрь 2019 г. к декабрю 2018 г.	99.2	97.0	99.3

6. ФИНАНСЫ

Просроченная кредиторская задолженность организаций по видам экономической деятельности на конец октября 2019 года

млн. рублей

	Просроченная кредиторская задолженность	Из нее:		
		поставщикам	в бюджеты всех уровней	в государственные внебюджетные фонды
Всего	21158.5	15955.9	417.9	250.6
из них:				
сельское, лесное хозяйство, охота, рыболовство и рыбоводство	362.1	41.1
добыча полезных ископаемых
обрабатывающие производства	4197.1	528.3	298.8	64.2
из них:				
производство пищевых продуктов
производство химических веществ и химических продуктов
производство прочей неметаллической минеральной продукции
производство компьютеров, электронных и оптических изделий	-	-
производство электрического оборудования	-	-
обеспечение электрической энергией, газом и паром; кондиционирование воздуха	15074.6	14404.7
в том числе:				
производство, передача и распределение электроэнергии	10194.9	9530.1	-	-
производство и распределение газообразного топлива	3869.5	...	-	-
производство, передача и распределение пара и горячей воды; кондиционирование воздуха	1010.3	1005.7
водоснабжение; водоотведение, организация сбора и утилизации отходов, деятельность по ликвидации загрязнений	150.7	148.5
строительство	331.5	330.8

	Просроченная кредиторская задолженность	Из нее:		
		поставщикам	в бюджеты всех уровней	в государственные внебюджетные фонды
торговля оптовая и розничная; ремонт автотранспортных средств и мотоциклов	105.8	105.8	-	-
транспортировка и хранение	135.4	128.1
в том числе:				
деятельность сухопутного и трубопроводного транспорта
складское хозяйство и вспомогательная транспортная деятельность	-	-
деятельность по операциям с недвижимым имуществом	24.8	15.8
деятельность профессиональная, научная и техническая	-	-
деятельность административная и сопутствующие дополнительные услуги
образование	134.3	...	43.4	...
деятельность в области здравоохранения и социальных услуг	171.9	32.6
предоставление прочих видов услуг	-	-

7. СОЦИАЛЬНАЯ СФЕРА

7.1. ЗАРАБОТНАЯ ПЛАТА

Средняя номинальная заработная плата, начисленная работникам в январе-октябре 2019 г. (по полному кругу организаций, включая субъекты малого предпринимательства), увеличилась в сравнении с январем-октябрем 2018 г. на 7,2%, реальная заработная плата (скорректированная на индекс потребительских цен) за этот период возросла на 2,3 процента.

Динамика номинальной и реальной средней заработной платы

	Средняя номинальная начисленная заработная плата, рублей	В % к ¹		Реальная заработная плата в % к:	
		соответствующему периоду предыдущего года	предыдущему периоду	соответствующему периоду предыдущего года	предыдущему периоду
2018 г.					
январь	26475.3	110.1	76.5	107.6	76.3
февраль	27110.3	112.4	102.4	110.0	102.2
март	27183.3	108.2	100.3	105.7	103.6
январь-март	26566.3	109.0	х	106.6	х
апрель	27696.6	109.4	101.9	106.7	101.4
май	29077.2	112.8	105.0	110.1	104.8
июнь	30452.9	110.9	104.7	108.7	104.5
январь-июнь	27668.6	110.1	х	107.6	х
июль	29131.7	107.3	96.2	104.2	95.9
август	28683.0	111.2	98.9	106.8	98.7
сентябрь	27905.5	106.7	97.3	102.1	96.9
январь-сентябрь	27918.0	109.2	х	106.2	х
октябрь	28475.3	107.8	102.0	103.5	101.3
январь-октябрь	27973.0	109.1	х	106.0	х
ноябрь	28256.3	105.6	99.2	101.2	98.6
декабрь	35676.7	105.3	125.7	100.8	124.5
январь-декабрь	28651.3	108.4	х	105.0	х
2019 г.					
январь	26937.4	105.0	75.2	99.7	74.4
февраль	27940.8	105.7	101.5	100.3	101.3
март	30021.0	107.1	105.5	101.7	105.2
январь-март	28671.4	107.2	х	101.8	х
апрель	30783.8	107.8	102.5	102.4	102.0

¹ Темпы роста (снижения) рассчитываются по сопоставимой совокупности организаций отчетного и предыдущих периодов.

	Средняя номинальная начисленная заработная плата, рублей	В % к ¹		Реальная заработная плата в % к:	
		соответствующему периоду предыдущего года	предыдущему периоду	соответствующему периоду предыдущего года	предыдущему периоду
май	31812.8	106.3	103.3	101.0	103.2
июнь	33887.7	108.4	106.5	103.6	106.9
январь-июнь	30423.4	107.4	х	102.1	х
июль	32457.7	108.1	95.7	103.2	95.3
август	30994.8	103.3	95.2	99.1	95.4
сентябрь	31099.3	107.0	100.2	102.8	100.0
январь-сентябрь	30807.6	107.0	х	102.0	х
октябрь	32163.8	108.5	103.4	104.4	103.2
январь-октябрь	30944.2	107.2	х	102.3	х

Номинальная начисленная заработная плата по видам экономической деятельности в 2019 году
(по полному кругу организаций, включая субъекты малого предпринимательства)

	Январь-октябрь		В том числе октябрь:			Отношение к общекраевому уровню средней заработной платы за январь-октябрь, %
	рублей	в % к январю-октябрю 2018 г.	рублей	в % к:		
				октябрю 2018 г.	сентябрю 2019 г.	
Всего по краю	30944.2	107.2	32163.8	108.5	103.4	100.0
Сельское, лесное хозяйство, рыболовство и рыбоводство	29789.6	109.9	35100.6	114.9	105.8	96.3
растениеводство, животноводство и предоставление соответствующих услуг в этих областях	29974.9	109.9	35302.8	114.9	105.7	96.9
Добыча полезных ископаемых	43853.7	112.3	40983.3	117.3	78.5	141.7
Обрабатывающие производства	31815.8	108.5	33037.1	104.8	109.1	102.8
Обеспечение электрической энергией, газом и паром; кондиционирование воздуха	40088.0	103.7	39173.4	106.0	100.1	129.5
Водоснабжение; водоотведение, организация сбора и утилизации отходов, деятельность по ликвидации загрязнений	26293.2	111.0	26000.2	109.1	95.8	85.0
Строительство	28870.6	109.0	31748.9	104.3	105.1	93.3
Торговля оптовая и розничная; ремонт автотранспортных средств и мотоциклов	26296.9	106.2	26697.3	101.5	101.0	85.0
торговля оптовая, кроме оптовой торговли автотранспортными средствами и мотоциклами	29179.5	105.2	29337.3	98.7	104.4	94.3
торговля розничная, кроме торговли автотранспортными средствами и мотоциклами	23195.7	107.1	23830.7	105.5	98.2	75.0
Транспортировка и хранение	35302.1	103.6	35310.4	110.1	106.1	114.1

	Январь-октябрь		В том числе октябрь:			Отношение к общекраевому уровню средней заработной платы за январь-октябрь, %
	рублей	в % к январю-октябрю 2018 г.	рублей	в % к:		
				октябрю 2018 г.	сентябрю 2019 г.	
Деятельность гостиниц и предприятий общественного питания	19047.6	142.0	19385.6	141.1	103.3	61.6
Деятельность в области информации и связи	33629.1	107.6	31346.8	107.4	94.3	108.7
Деятельность финансовая и страховая	52632.2	106.0	52605.4	103.4	104.4	170.1
Деятельность по операциям с недвижимым имуществом	22110.5	102.4	23284.5	103.4	106.5	71.5
Деятельность профессиональная, научная и техническая	33390.4	108.0	35435.7	114.2	106.8	107.9
Деятельность административная и сопутствующие дополнительные услуги	24687.4	111.8	23137.4	114.5	98.9	79.8
Государственное управление и обеспечение военной безопасности; социальное обеспечение	37660.0	105.5	38952.6	115.1	101.7	121.7
Образование	23819.1	105.3	24095.3	106.3	101.0	77.0
Деятельность в области здравоохранения и социальных услуг	30096.6	106.4	30471.1	107.4	103.5	97.3
Деятельность в области культуры, спорта, организации досуга и развлечений	25307.4	103.9	25831.8	106.8	103.6	81.8
Предоставление прочих видов услуг	21548.6	114.0	21541.3	119.7	106.3	69.6

7.2. ЗАНЯТОСТЬ И БЕЗРАБОТИЦА

В ноябре 2019 года численность рабочей силы в возрасте 15 лет и старше составила 1372,9 тыс. человек.

Динамика численности рабочей силы (по данным обследования)

	Рабочая сила		В том числе:				Уровень безработицы, %	Безработные, зарегистрированные в государственных учреждениях службы занятости населения (на конец месяца)		Уровень зарегистрированной безработицы (на конец месяца), %
	тыс. человек	в % к соответствующему периоду предыдущего года	занятые		безработные			тыс. человек	в % к соответствующему периоду предыдущего года	
			тыс. человек	в % к соответствующему периоду предыдущего года	тыс. человек	в % к соответствующему периоду предыдущего года				
2018 г.	1377.2	101.8	1308.2	101.9	69.0	98.3	5.0	10.2	85.0	0.7
январь	1340.9	97.5	1274.7	98.1	66.2	87.3	4.9	12.3	85.7	0.9
февраль	1337.2	97.4	1268.5	97.4	68.6	97.1	5.1	12.4	84.0	0.9
март	1338.0	101.1	1267.2	97.9	70.8	104.2	5.3	11.2	81.7	0.8
апрель	1339.7	100.8	1269.9	98.9	69.8	99.7	5.2	11.1	82.9	0.8
май	1354.5	100.6	1286.1	101.1	68.4	91.9	5.1	10.4	82.0	0.8
июнь	1374.9	102.2	1306.6	102.9	68.3	91.1	5.0	9.6	79.9	0.7

	Рабочая сила		В том числе:				Уровень безработицы, %	Безработные, зарегистрированные в государственных учреждениях занятости населения (на конец месяца)		Уровень зарегистрированной безработицы (на конец месяца), %
			занятые		безработные			тыс. человек	в % к соответствующему периоду предыдущего года	
	тыс. человек	в % к соответствующему периоду предыдущего года	тыс. человек	в % к соответствующему периоду предыдущего года	тыс. человек	в % к соответствующему периоду предыдущего года				
июль	1394.4	103.0	1325.2	103.6	69.2	93.4	5.0	9.4	79.7	0.7
август	1403.2	103.3	1333.4	103.5	69.8	99.1	5.0	9.4	82.7	0.7
сентябрь	1403.4	103.1	1333.7	103.5	69.7	96.4	5.0	9.2	82.6	0.7
октябрь	1401.4	103.3	1331.2	103.5	70.2	99.5	5.0	8.7	83.4	0.6
ноябрь	1399.2	103.5	1329.3	103.5	69.9	101.9	5.0	9.1	84.1	0.7
декабрь	1392.5	103.5	1325.5	103.6	67.0	102.4	4.8	9.4	78.4	0.7
2019 г.										
январь	1384.9	103.3	1322.0	103.7	63.0	95.2	4.5	10.6	86.2	0.8
февраль	1378.8	103.1	1316.6	103.8	62.2	90.7	4.5	11.5	93.2	0.8
март	1384.6	103.5	1318.0	104.0	66.6	94.1	4.8	11.3	101.0	0.8
апрель	1394.7	104.1	1322.6	104.1	72.1	103.3	5.2	11.9	107.2	0.9
май	1402.5	103.5	1329.9	103.4	72.6	106.1	5.2	11.0	105.8	0.8
июнь	1396.1	101.5	1327.1	101.6	69.0	101.0	4.9	10.7	110.9	0.8
июль	1387.9	99.5	1321.5	99.7	66.4	96.0	4.8	10.5	112.6	0.8
август	1379.6	98.3	1313.0	98.5	66.6	95.4	4.8	10.4	111.1	0.8
сентябрь	1377.5	98.2	1311.2	98.3	66.3	95.1	4.8	10.2	110.8	0.7
октябрь	1374.5	98.1	1307.4	98.2	67.1	95.6	4.9	9.6	111.0	0.7
ноябрь	1372.9	98.1	1306.4	98.3	66.5	95.1	4.8	9.8	107.8	0.7

Численность работников организаций. В октябре 2019 г. в общей численности занятого населения 595,9 тыс. человек, или 45,4% работали на предприятиях и в организациях, из них 426,7 тысячи – штатные работники организаций, не относящихся к субъектам малого предпринимательства.

Число замещенных рабочих мест в организациях, не относящихся к субъектам малого предпринимательства

	Октябрь 2019 г., тысяч человек	В % к:	
		октябрю 2018 г.	сентябрю 2019 г.
Средняя численность работников – всего (количество замещенных рабочих мест)	443.6	99.9	100.5
работники списочного состава (без внешних совместителей)	426.7	99.8	100.3
внешние совместители	7.7	94.0	102.1
работники, выполнявшие работы по договорам гражданско-правового характера	9.1	111.1	112.7

В общем количестве замещенных рабочих мест в организациях на долю работников списочного состава приходилось 96,2 процента.

Число замещенных рабочих мест в организациях по видам экономической деятельности за октябрь 2019 года (без субъектов малого предпринимательства)

	Число замещенных рабочих мест, тысяч человек				Всего замещенных рабочих мест в % к октябрю 2018 г.
	всего	в том числе:			
		работники списочного состава (без внешних совместителей)	внешние совместители	работающие по договорам гражданско-правового характера	
Всего по краю	443614	426746	7761	9108	99.9
Сельское, лесное хозяйство, охота, рыболовство, рыбоводство	38089	37012	196	882	98.5

	Число замещенных рабочих мест, тысяч человек			Всего замещенных рабочих мест в % к октябрю 2018 г.	
	всего	в том числе:			
		работники списочного состава (без внешних со-вместителей)	внешние совмести-тели	работающие по договорам гражданско-правового характера	
растениеводство и животноводство, предоставление услуг в этих областях	37491	36436	177	878	98.4
Добыча полезных ископаемых	1985	1975	3	8	107.9
Обрабатывающие производства	40102	39578	204	321	100.3
Обеспечение электрической энергией, газом и паром; кондиционирование воздуха	26103	25917	125	61	99.7
Водоснабжение; водоотведение, организация сбора и утилизации отходов, деятельность по ликвидации загрязнений	9937	9849	39	49	99.0
Строительство	6637	6451	79	108	94.7
Торговля оптовая и розничная; ремонт автотранспортных средств и мотоциклов	24741	24389	211	140	99.4
торговля оптовая, кроме оптовой торговли автотранспортными средствами и мотоциклами	8620	8426	119	74	94.7
торговля розничная, кроме торговли автотранспортными средствами и мотоциклами	14733	14622	60	51	102.9
Транспортировка и хранение	28990	28640	110	240	99.1
Деятельность гостиниц и предприятий общественного питания	1418	1376	14	28	136.4
Деятельность в области информации и связи	5810	5446	39	326	96.5
Деятельность финансовая и страховая	10555	7640	47	2868	97.5
Деятельность по операциям с недвижимым имуществом	2767	2583	55	129	84.7
Деятельность профессиональная, научная и техническая	10292	9916	261	115	98.3
Деятельность административная и сопутствующие дополнительные услуги	5004	4868	50	86	82.4
Государственное управление и обеспечение военной безопасности; социальное обеспечение	56013	54071	111	1831	106.1
Образование	80999	76941	3145	912	98.6
Деятельность в области здравоохранения и социальных услуг	83319	80205	2556	557	100.5
Деятельность в области культуры, спорта, организации досуга и развлечений	9942	9058	466	417	103.0
Предоставление прочих видов услуг	911	832	49	30	80.7

Безработица. В ноябре 2019 г., по предварительным итогам обследования рабочей силы, 66,5 тыс. человек, или 4,8% численности рабочей силы классифицировались как безработные (в соответствии с методологией Международной организации труда). По информации министерства труда и социальной защиты населения Ставропольского края, на конец ноября 2019 г. в качестве безработных в органах службы занятости края зарегистрированы 9,8 тыс. человек, из них 7,8 тысяч получали пособие по безработице.

**Динамика численности незанятых и безработных граждан,
зарегистрированных в государственных учреждениях службы занятости края**

на конец месяца

	Число незанятых граждан, состоящих на учете в службах занятости, человек	Из них имеют статус безработного:		
		человек	в процентах к:	
			соответствующему месяцу предыдущего года	предыдущему месяцу
2018 г.				
январь	14149	12251	85.7	102.5
февраль	14121	12375	84.0	101.0
март	12536	11229	81.7	90.7
апрель	12583	11105	82.9	98.9
май	11563	10350	82.0	93.2
июнь	10759	9617	79.9	92.9
июль	10737	9361	79.7	97.3
август	10744	9397	82.7	100.4
сентябрь	10711	9215	82.6	98.1
октябрь	10467	8682	83.4	94.2
ноябрь	10633	9125	84.1	105.1
декабрь	10538	9378	78.4	102.8
2019 г.				
январь	12360	10555	86.2	112.6
февраль	13165	11538	93.2	109.3
март	12777	11339	101.0	98.3
апрель	13147	11889	107.2	104.8
май	12212	11035	105.8	92.8
июнь	11762	10665	110.9	96.6
июль	11920	10542	112.6	98.8
август	11713	10436	111.1	99.0
сентябрь	11463	10211	110.8	97.8
октябрь	10928	9641	111.0	94.4
ноябрь	11081	9833	107.8	102.0

В ноябре 2019 г. в службу занятости за содействием в поиске подходящей работы обратились 2662 незанятых трудовой деятельностью граждан, ищущих работу, 1936 – признаны безработными. Сняты с учета 1746 безработных граждан, из них 678 – в связи с трудоустройством.

**Динамика потребности работодателей в работниках, заявленной
в государственные учреждения службы занятости населения**

на конец месяца

	Заявленная потребность в работниках на конец отчетного периода, человек	Нагрузка незанятого населения на 100 заявленных вакансий:		
		человек	в процентах к:	
			соответствующему месяцу предыдущего года	предыдущему месяцу
2018 г.				
январь	25599	55	85.9	112.2
февраль	25379	56	86.2	101.8
март	27561	45	80.4	80.4
апрель	29251	43	72.9	95.6
май	30437	38	73.1	88.4
июнь	30359	35	76.1	92.1
июль	29534	36	85.7	102.9
август	28787	37	92.5	102.8
сентябрь	28768	37	94.9	100.0
октябрь	29763	35	97.2	94.6
ноябрь	27388	39	95.1	111.4
декабрь	23531	45	91.2	115.4
2019 г.				
январь	23254	53	96.4	117.8
февраль	26813	49	87.5	92.5

	Заявленная потребность в работниках на конец отчетного периода, человек	Нагрузка незанятого населения на 100 заявленных вакансий:		
		человек	в процентах к:	
			соответствующему месяцу предыдущего года	предыдущему месяцу
март	26109	49	108.9	100.0
апрель	28515	46	107.0	93.9
май	27738	44	115.8	95.7
июнь	29120	40	114.3	90.9
июль	30042	40	111.1	100.0
август	30697	38	102.7	95.0
сентябрь	30939	37	100.0	97.4
октябрь	31895	34	97.1	91.9
ноябрь	31402	35	89.7	102.9

На конец ноября 2019 г. из общего числа заявленных работодателями вакансий 21,6 тысяч (68,9%) – по рабочим профессиям; 99,7% с оплатой выше величины прожиточного минимума.

8. ДЕМОГРАФИЯ

Численность населения края на 1 ноября 2019 года составила, по оценке, 2803,3 тыс. человек. За январь-октябрь 2019 года отмечается естественная убыль – 2854 человека и миграционный прирост населения – 10894 человека.

Показатели естественного движения населения за январь-октябрь¹

	Человек			2019 г. в % к 2018 г.	На 1000 человек населения ²	
	2019 г.	2018 г.	прирост (+), снижение (-)		2019 г.	2018 г.
Родившихся	23594	25583	-1989	92.2	10.1	11.0
Умерших	26448	26184	264	101.0	11.4	11.2
из них детей в возрасте до 1 года	137	172	-35	79.7	5.7 ³	6.7 ³
Естественный прирост (+), убыль (-)	-2854	-601	х	х	-1.3	-0.2
Зарегистрировано браков, единиц	12574	12752	-178	98.6	5.4	5.5
разводов, единиц	7075	8008	-933	88.3	3.0	3.4

Распределение умерших по основным группам причин смерти за январь-октябрь

	Человек			В % ко всем умершим в 2019 г.	На 100 тысяч человек населения		
	2019 г.	2018 г.	прирост (+), снижение (-)		2019 г.	2018 г.	2019 г. в % к 2018 г.
Всего умерших от всех причин	26448	26184	264	100.0	1136.4	1122.8	101.2
из них от:							
болезней системы кровообращения	15111	13825	1286	57.1	649.3	592.9	109.5
новообразований	3917	4013	-96	14.8	168.3	172.1	97.8
несчастных случаев, отравлений и травм	1498	1624	-126	5.7	64.4	69.6	92.5
из них от:							

¹ Сведения за январь-октябрь 2019 года, выгруженные на федеральном уровне из Единого государственного реестра записей актов гражданского состояния (ЕГР ЗАГС). Данные за январь-октябрь 2019 года могут быть скорректированы.

² Здесь и далее в разделе приведены показатели помесечной оперативной отчетности в пересчете на год.

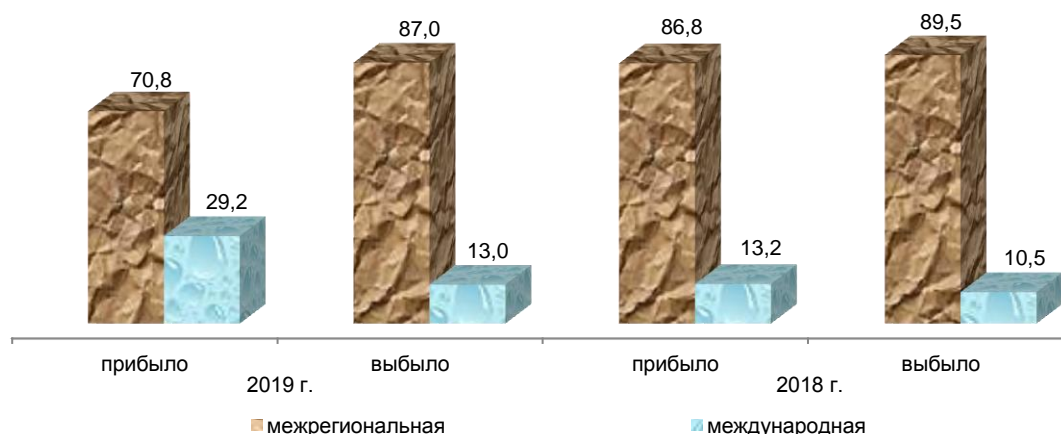
³ Коэффициент младенческой смертности – в расчете на 1000 детей, родившихся живыми.

	Человек			В % ко всем умершим в 2019 г.	На 100 тысяч человек населения		
	2019 г.	2018 г.	прирост (+), снижение (-)		2019 г.	2018 г.	2019 г. в % к 2018 г.
случайных отравлений алкоголем	21	25	-4	1.4 ¹	0.9	1.1	81.8
самоубийств	194	226	-32	13.0 ¹	8.3	9.7	85.6
убийств	119	97	22	7.9 ¹	5.1	4.2	121.4
случайных утоплений	42	51	-9	2.8 ¹	1.8	2.2	81.8
транспортных травм (всех видов)	328	354	-26	21.9 ¹	14.1	15.2	92.8
болезней органов дыхания	566	650	-84	2.1	24.3	27.9	87.1
болезней органов пищеварения	1529	1477	52	5.8	65.7	63.3	103.8
инфекционных и паразитарных болезней	194	183	11	0.7	8.3	7.8	106.4

Уровень младенческой смертности за январь-октябрь текущего года составил 5,7 промилле. В структуре причин младенческой смертности преобладает перинатальная смертность – 58,4%, врожденные аномалии – 22,6 процента.

Миграционные процессы в крае. В январе-октябре 2019 года на территорию Ставропольского края, исключая внутрикраевую миграцию, прибыло 47312 человек, выбыло из края 36418 человек.

Основные потоки внешней миграции
(в % к общему числу прибывших и выбывших)



В январе-октябре 2019 года в Ставропольском крае зарегистрирован миграционный прирост населения – 10894 человека, в том числе по международной миграции – 9088 человек. В пределах края сменили место жительства 34988 человек. Объем межрегиональной миграции (сумма числа прибывших и выбывших) составил 65182 человека и по сравнению с соответствующим периодом прошлого года, сократился на 1812 человек, объем международной миграции составил 18548 человек и увеличился в 2,1 раза.

Общие итоги миграции населения

	Январь-октябрь 2019 г.		Январь-октябрь 2018 г.	
	человек	на 10 тыс. человек населения	человек	на 10 тыс. человек населения
Миграция – всего				
прибывшие	82300	353.6	66030	283.2
выбывшие	71406	306.8	69005	295.9
миграционный прирост (+), снижение (-)	10894	46.8	-2975	-12.8

¹ В % к итогу по группе «несчастные случаи, отравления и травмы (внешние причины смерти)».

	Январь-октябрь 2019 г.		Январь-октябрь 2018 г.	
	человек	на 10 тыс. человек населения	человек	на 10 тыс. человек населения
в том числе в пределах России (включая внутрикраевую миграцию)				
прибывшие	68482	294.2	61202	262.4
выбывшие	66676	286.5	64876	278.2
миграционный прирост (+), снижение (-)	1806	7.8	-3674	-15.8
из нее межрегиональная миграция				
прибывшие	33494	143.9	31660	135.8
выбывшие	31688	136.2	35334	151.5
миграционный прирост (+), снижение (-)	1806	7.8	-3674	-15.8
международная миграция				
прибывшие	13818	59.4	4828	20.7
выбывшие	4730	20.3	4129	17.7
миграционный прирост (+), снижение (-)	9088	39.0	699	3.0

Международная миграция

человек

	Январь-октябрь 2019 г.			Январь-октябрь 2018 г.		
	число прибывших	число выбывших	миграционный прирост (+), снижение (-)	число прибывших	число выбывших	миграционный прирост (+), снижение (-)
Международная миграция	13818	4730	9088	4828	4129	699
в том числе: с государствами - участниками СНГ	10998	4167	6831	4150	3696	454
в том числе:						
Азербайджан	1337	520	817	624	426	198
Армения	4064	1213	2851	1040	882	158
Беларусь	91	46	45	22	32	-10
Казахстан	475	181	294	197	109	88
Киргизия	213	57	156	57	42	15
Республика Молдова	141	63	78	63	55	8
Таджикистан	465	211	254	257	163	94
Туркмения	271	31	240	57	30	27
Узбекистан	1323	340	983	338	264	74
Украина	2618	1505	1113	1495	1693	-198
с другими зарубежными странами	2820	563	2257	678	433	245
в том числе:						
Абхазия	20	11	9	18	13	5
Афганистан	147	77	70	112	70	42
Вьетнам	108	96	12	174	45	129
Германия	41	46	-5	46	51	-5
Греция	67	23	44	33	28	5
Грузия	424	157	267	155	117	38
Израиль	18	10	8	7	6	1
Индия	559	1	558	-	-	-
Китай	33	18	15	36	12	24
США	21	15	6	14	30	-16
Турция	56	17	39	27	14	13
другие страны	1326	92	1234	56	47	9

Управление Федеральной службы
государственной статистики по
Северо-Кавказскому федеральному округу