

**УПРАВЛЕНИЕ  
ФЕДЕРАЛЬНОЙ СЛУЖБЫ ГОСУДАРСТВЕННОЙ СТАТИСТИКИ  
ПО СЕВЕРО-КАВКАЗСКОМУ ФЕДЕРАЛЬНОМУ ОКРУГУ**

**СОЦИАЛЬНО-ЭКОНОМИЧЕСКОЕ  
ПОЛОЖЕНИЕ  
СТАВРОПОЛЬСКОГО КРАЯ**

**январь-декабрь 2019 года  
(информационно-статистический доклад)**

**I часть**

**Ставрополь**

В докладе приняты условные обозначения:

г	грамм	м <sup>3</sup>	кубический метр
г.	год	млн.	миллион
га	гектар	млрд.	миллиард
Гкал	гигакалория	пасс.-км	пассажиро-километр
дкл	декалитр	пог. м	погонный метр
долл.	доллар	р.	раз
ед.	единица	руб.	рубль
кВт	киловатт	т	тонна
кВт-ч	киловатт-час	т.г.	текущий год
кг	килограмм	т-км	тонно-километр
км	километр	трлн.	триллион
км <sup>2</sup>	квадратный километр	тыс.	тысяча
км <sup>3</sup>	кубический километр	усл. ед.	условная единица
л	литр	чел.	человек
м	метр	шт.	штука
м <sup>2</sup>	квадратный метр	экз.	экземпляр
ц	центнер		
-	явление отсутствует		
...	данных не имеется или информация конфиденциальная		
х	сопоставление невозможно		
0,0	небольшая величина		

В отдельных случаях незначительные расхождения в расчетах относительных величин и в сумме абсолютных показателей объясняются округлением данных.

Ряд показателей, приведенных в докладе, рассчитан с учетом экспертной оценки.

В таблицах, отражающих ежемесячную динамику, показатели за последний месяц в последующем выпуске доклада уточняются по данным ежемесячной статистической отчетности в соответствии с методикой разработки. Относительные показатели в этих таблицах отражены в сопоставимой структуре отчитывающихся предприятий и организаций.

Отдельные данные могут быть уточнены после утверждения их Росстатом.

В соответствии с Федеральным законом от 23.11.2007 № 282-ФЗ «Об официальном статистическом учете и системе государственной статистики в Российской Федерации» Федеральная служба государственной статистики и её территориальные органы, осуществляя полномочия обладателей официальной статистической информации, формируемой субъектами официального статистического учета (чч. 2,10,11 ст.5), обеспечивают к ней доступ путем распространения.

При использовании официальных материалов Северо-Кавказстата, согласно Федеральному закону от 27.07.2006 № 149-ФЗ, ссылка на источник обязательна.

# СОДЕРЖАНИЕ

	стр.
<b>1. ОСНОВНЫЕ ЭКОНОМИЧЕСКИЕ И СОЦИАЛЬНЫЕ ПОКАЗАТЕЛИ</b>	<b>4</b>
СВОДНЫЕ ИТОГИ	4
<b>2. ПРОИЗВОДСТВО ТОВАРОВ И УСЛУГ</b>	<b>5</b>
2.1. ОБОРОТ ОРГАНИЗАЦИЙ ПО ВИДАМ ЭКОНОМИЧЕСКОЙ ДЕЯТЕЛЬНОСТИ	5
2.2. ПРОМЫШЛЕННОЕ ПРОИЗВОДСТВО	6
2.3. СЕЛЬСКОЕ ХОЗЯЙСТВО	10
2.4. СТРОИТЕЛЬСТВО	13
2.5. ТРАНСПОРТ	15
<b>3. РЫНОК ТОВАРОВ И УСЛУГ</b>	<b>16</b>
3.1. РОЗНИЧНАЯ ТОРГОВЛЯ	16
3.2. РЫНОК ПЛАТНЫХ УСЛУГ НАСЕЛЕНИЮ	18
3.3. ОПТОВАЯ ТОРГОВЛЯ	20
<b>4. ВНЕШНЕЭКОНОМИЧЕСКИЕ СВЯЗИ</b>	<b>20</b>
4.1. ВНЕШНЕТОРГОВЫЙ ОБОРОТ	20
4.2. ЭКСПОРТ И ИМПОРТ ТРАНСПОРТНЫХ УСЛУГ	21
<b>5. ЦЕНЫ</b>	<b>22</b>
5.1. ПОТРЕБИТЕЛЬСКИЕ ЦЕНЫ	22
5.2. ЦЕНЫ НА РЫНКЕ ЖИЛЬЯ	26
5.3. ЦЕНЫ ПРОИЗВОДИТЕЛЕЙ	26
<b>6. ФИНАНСЫ</b>	<b>28</b>
<b>7. СОЦИАЛЬНАЯ СФЕРА</b>	<b>29</b>
7.1. ЗАРАБОТНАЯ ПЛАТА	29
7.2. ЗАНЯТОСТЬ И БЕЗРАБОТИЦА	31
<b>8. ДЕМОГРАФИЯ</b>	<b>35</b>

## 1. ОСНОВНЫЕ ЭКОНОМИЧЕСКИЕ И СОЦИАЛЬНЫЕ ПОКАЗАТЕЛИ СВОДНЫЕ ИТОГИ

	Декабрь 2019 г.			Январь-декабрь 2019 г.		Справочно: январь-декабрь 2018 г. в % к январю-декабрю 2017 г.
	фактически	в % к:		фактически	в % к январю-декабрю 2018 г.	
		декабрю 2018 г.	ноябрю 2019 г.			
Индекс промышленного производства <sup>1</sup>	х	97.1	105.2	х	97.5	103.8
Продукция сельского хозяйства, <sup>2</sup> млрд. руб.	5.9	98.1	х	200.0	96.6	95.4
Объем работ, выполненных по виду деятельности «Строительство», млрд. руб.	8.8	101.5	123.2	116.3	118.5	102.6
Ввод в действие жилых домов за счет всех источников финанси- рования, тыс. м <sup>2</sup> общей площади	225.0/226.6 <sup>3</sup>	в 1.9 р.	в 2.2 р.	1137.6/1146.3 <sup>3</sup>	123.0	104.9
Коммерческий грузооборот авто- мобильного транспорта организа- ций (без субъектов малого пред- принимательства), млн. т-км	95.9	162.8	101.1	1243.6	163.1	116.2
Оборот розничной торговли, млрд. руб.	57.1	101.6	123.3	536.4	100.8	103.8
Объем платных услуг населению, млрд. руб.	14.5	99.2	100.0	167.0	100.1	99.8 <sup>4</sup>
Индекс потребительских цен, %	х	103.1	100.3	х	103.1 <sup>5</sup>	104.5 <sup>5</sup>
Индекс цен производителей промышленных товаров, реали- зуемых на внутренний рынок, %	х	94.6	99.3	х	94.6 <sup>5</sup>	116.8 <sup>5</sup>
Среднемесячная начисленная за- работная плата одного работника <sup>6</sup>						
-номинальная, руб.	31396.9	106.1	97.6	30986.1	107.1	108.8
-реальная	х	102.2	97.2	х	102.3	105.6
Общая численность безработных, тыс. человек	65.8	98.2	98.9	х	х	67.0 <sup>7</sup>
Численность официально заре- гистрированных безработных на конец периода, тыс. человек	10.2	109.1	104.0	х	х	9.4 <sup>7</sup>

<sup>1</sup> Индекс промышленного производства исчисляется по видам деятельности «Добыча полезных ископаемых», «Обрабатывающие производства», «Обеспечение электрической энергией, газом и паром; кондиционирование воздуха», «Водоснабжение; водоотведение, организация сбора и утилизации отходов, деятельность по ликвидации загрязнений» на основе данных о динамике производства важнейших товаров-представителей (в натуральном и стоимостном выражении).

<sup>2</sup> Суммарный объем продукции по видам деятельности «растениеводство», «животноводство», «растениеводство в сочетании с животноводством».

<sup>3</sup> С августа 2019 года с учетом жилых домов, построенных на земельных участках, предназначенных для ведения гражданами садоводства.

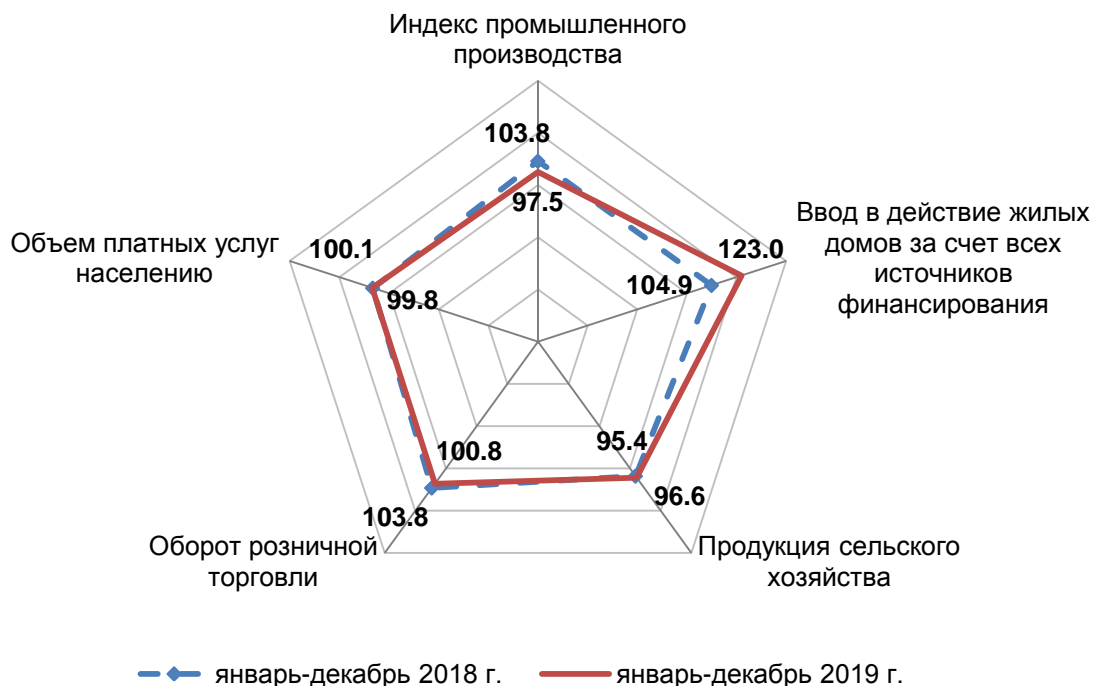
<sup>4</sup> Данные за 2018 год уточнены на основании данных, полученных по результатам годовых обследований хозяйствующих субъектов.

<sup>5</sup> Конец периода к декабрю предыдущего года.

<sup>6</sup> Соответственно за ноябрь и январь-ноябрь.

<sup>7</sup> Тыс. человек на конец декабря 2018 года.

**Изменение основных показателей производства товаров и услуг  
в январе-декабре 2018-2019 гг.  
(в процентах к соответствующему периоду предыдущего года)**



## 2. ПРОИЗВОДСТВО ТОВАРОВ И УСЛУГ

### 2.1. ОБОРОТ ОРГАНИЗАЦИЙ ПО ВИДАМ ЭКОНОМИЧЕСКОЙ ДЕЯТЕЛЬНОСТИ

млн. руб. в действующих ценах

	Январь-декабрь 2019 г.	В % к январю-декабрю 2018 г.
<b>Всего</b>	<b>1508566.9</b>	<b>93.4</b>
в том числе организации с основным видом деятельности:		
<b>Сельское, лесное хозяйство, охота, рыболовство и рыбоводство</b>	<b>120193.3</b>	<b>101.3</b>
из него:		
сельское хозяйство	118623.4	100.8
рыболовство и рыбоводство	345.3	152.5
<b>Добыча полезных ископаемых</b>	<b>11096.0</b>	<b>107.1</b>
в том числе:		
добыча сырой нефти и природного газа	1651.0	102.0
добыча прочих полезных ископаемых	536.9	74.1
предоставление услуг в области добычи полезных ископаемых	8908.1	111.1
<b>Обрабатывающие производства</b>	<b>276680.2</b>	<b>96.2</b>
из них:		
производство пищевых продуктов	63530.2	89.3
производство напитков	29126.8	105.6
производство текстильных изделий	537.2	148.2
производство одежды	1819.8	85.4
производство кожи и изделий из кожи	902.5	126.4
обработка древесины и производство изделий из дерева и пробки, кроме мебели	388.7	в 2.1 п.
производство бумаги и бумажных изделий	592.9	103.4
деятельность полиграфическая и копирование носителей информации	2913.0	106.2
производство кокса и нефтепродуктов	407.5	97.6
производство химических веществ и химических продуктов	100152.3	94.4
производство лекарственных средств и материалов, применяемых в медицинских целях	3347.8	142.1

	Январь-декабрь 2019 г.	В % к январю-декабрю 2018 г.
производство резиновых и пластмассовых изделий	7064.6	86.7
производство прочей неметаллической минеральной продукции	19234.5	103.2
производство металлургическое	4869.1	93.7
производство готовых металлических изделий, кроме машин и оборудования	4838.3	101.2
производство компьютеров, электронных и оптических изделий	9503.9	98.4
производство электрического оборудования	12979.0	98.8
производство машин и оборудования, не включенных в другие группировки	2995.3	86.5
производство автотранспортных средств, прицепов и полуприцепов	817.1	55.5
производство прочих транспортных средств и оборудования	1389.3	129.6
производство мебели	3082.9	143.8
производство прочих готовых изделий	745.4	125.8
ремонт и монтаж машин и оборудования	5438.2	107.5
<b>Обеспечение электрической энергией, газом и паром; кондиционирование воздуха</b>	<b>128150.4</b>	<b>91.5</b>
<b>Водоснабжение; водоотведение, организация сбора и утилизации отходов, деятельность по ликвидации загрязнений</b>	<b>10964.6</b>	<b>89.2</b>
<b>Строительство</b>	<b>90633.0</b>	<b>119.2</b>
<b>Торговля оптовая и розничная; ремонт автотранспортных средств и мотоциклов</b>	<b>639276.2</b>	<b>86.0</b>
в том числе:		
торговля оптовая и розничная автотранспортными средствами и мотоциклами и их ремонт	40316.7	84.8
торговля оптовая, кроме оптовой торговли автотранспортными средствами и мотоциклами	380990.2	78.5
торговля розничная, кроме торговли автотранспортными средствами и мотоциклами	217969.3	103.6
<b>Транспортировка и хранение</b>	<b>75399.8</b>	<b>102.9</b>
<b>Деятельность гостиниц и предприятий общественного питания</b>	<b>11411.4</b>	<b>65.8</b>
<b>Деятельность в области информации и связи</b>	<b>29180.6</b>	<b>105.8</b>
<b>Деятельность финансовая и страховая</b>	<b>574.6</b>	<b>144.9</b>
<b>Деятельность по операциям с недвижимым имуществом</b>	<b>19288.6</b>	<b>88.3</b>
<b>Деятельность профессиональная, научная и техническая</b>	<b>15300.7</b>	<b>104.1</b>
<b>Деятельность административная и сопутствующие дополнительные услуги</b>	<b>10065.5</b>	<b>155.7</b>
<b>Государственное управление и обеспечение военной безопасности; социальное обеспечение</b>	<b>1204.1</b>	<b>104.7</b>
<b>Образование</b>	<b>7152.9</b>	<b>106.0</b>
<b>Деятельность в области здравоохранения и социальных услуг</b>	<b>58000.1</b>	<b>109.2</b>
<b>Деятельность в области культуры, спорта, организации досуга и развлечений</b>	<b>2203.0</b>	<b>105.1</b>
<b>Предоставление прочих видов услуг</b>	<b>1792.1</b>	<b>105.6</b>

Оборот организаций отражает их коммерческую деятельность. В оборот организаций включается стоимость отгруженных товаров собственного производства, выполненных собственными силами работ и услуг, а также выручка от продажи приобретенных на стороне товаров (без налога на добавленную стоимость, акцизов и других аналогичных обязательных платежей).

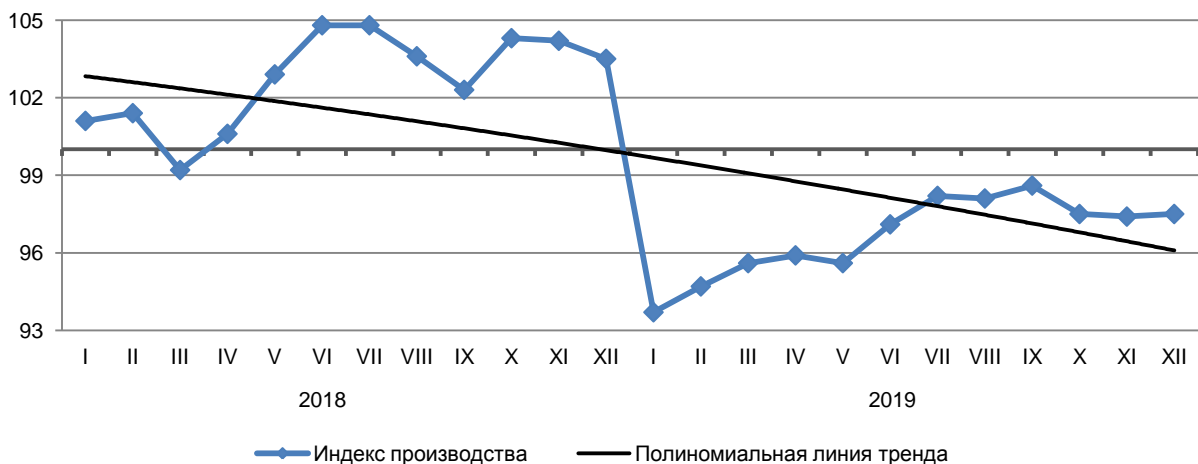
## 2.2. ПРОМЫШЛЕННОЕ ПРОИЗВОДСТВО

**Индекс промышленного производства** (по оперативным данным) в целом по краю в январе-декабре 2019 г. по сравнению с январем-декабрем 2018 г. составил 97,5%, в декабре 2019 г. по сравнению с декабрем 2018 г. – 97,1 процента.

## Индексы промышленного производства

	В % к:	
	соответствующему периоду предыдущего года	предыдущему периоду
<b>2018 г.</b>		
январь	101.1	78.6
февраль	101.8	101.1
март	95.2	113.6
<b>январь-март</b>	<b>99.2</b>	<b>97.6</b>
апрель	106.2	97.0
май	111.9	104.8
июнь	115.4	90.0
<b>I полугодие</b>	<b>104.8</b>	<b>х</b>
июль	104.9	105.4
август	98.6	96.2
сентябрь	90.2	88.7
<b>январь-сентябрь</b>	<b>102.3</b>	<b>х</b>
октябрь	121.7	121.8
ноябрь	102.1	97.6
декабрь	96.9	105.0
<b>год</b>	<b>103.8</b>	<b>х</b>
<b>2019 г.</b>		
январь	93.7	77.7
февраль	95.2	101.4
март	97.0	112.8
<b>январь-март</b>	<b>95.6</b>	<b>97.3</b>
апрель	102.8	102.5
май	94.1	95.2
июнь	103.5	99.1
<b>I полугодие</b>	<b>97.1</b>	<b>х</b>
июль	101.2	103.3
август	98.7	95.8
сентябрь	104.0	95.0
<b>январь-сентябрь</b>	<b>98.6</b>	<b>97.3</b>
октябрь	87.9	102.7
ноябрь	96.9	107.9
декабрь	97.1	105.2
<b>год</b>	<b>97.5</b>	<b>х</b>

**Динамика индексов промышленного производства**  
(с начала года в % к соответствующему периоду предыдущего года)



## Индексы промышленного производства по основным видам деятельности

в процентах

	Декабрь 2019 г. к декабрю 2018 г.	Январь-декабрь 2019 г. к январю-декабрю 2018 г.
<b>Добыча полезных ископаемых</b>		
-добыча сырой нефти и природного газа	96.0	96.4
-добыча прочих полезных ископаемых	91.4	104.7
-предоставление услуг в области добычи полезных ископаемых	100.6	106.0
<b>Обрабатывающие производства</b>		
-производство пищевых продуктов	118.2	114.5
-производство напитков	135.6	104.8
-производство текстильных изделий	111.3	62.7
-производство одежды	38.6	47.2
-производство кожи и изделий из кожи	в 2.7 р.	118.5
-обработка древесины и производство изделий из дерева и пробки, кроме мебели	54.7	120.9
-производство бумаги и бумажных изделий	160.0	118.6
-деятельность полиграфическая и копирование носителей информации	111.1	114.9
-производство кокса и нефтепродуктов	118.5	109.0
-производство химических веществ и химических продуктов	85.1	98.1
-производство лекарственных средств и материалов, применяемых в медицинских целях	161.3	128.3
-производство резиновых и пластмассовых изделий	190.8	157.0
-производство прочей неметаллической минеральной продукции	83.6	97.6
-производство металлургическое	2.7	53.8
-производство готовых металлических изделий, кроме машин и оборудования	83.4	107.1
-производство компьютеров, электронных и оптических изделий	96.3	93.9
-производство электрического оборудования	103.8	94.9
-производство машин и оборудования, не включенных в другие группировки	66.0	114.4
-производство автотранспортных средств, прицепов и полуприцепов	79.7	37.2
-производство прочих транспортных средств и оборудования	-	83.0
-производство мебели	99.0	118.2
-производство прочих готовых изделий	86.7	93.6
-ремонт и монтаж машин и оборудования	72.5	99.3
<b>Обеспечение электрической энергией, газом и паром; кондиционирование воздуха</b>		
-производство, передача и распределение электроэнергии	96.8	77.3
-производство, передача и распределение пара и горячей воды; кондиционирование воздуха	99.3	101.3
<b>Водоснабжение; водоотведение, организация сбора и утилизации отходов, деятельность по ликвидации загрязнений</b>		
-забор, очистка и распределение воды	98.5	96.1
-сбор и обработка сточных вод	98.4	96.8
-сбор, обработка и утилизация отходов; обработка вторичного сырья	121.6	109.4

**Объем отгруженных товаров** собственного производства, выполненных работ и услуг собственными силами по промышленным видам экономической деятельности за январь-декабрь 2019 г. составил 385,7 млрд. руб., что на 1,2% меньше, чем в январе-декабре 2018 года.



**Объем отгруженных товаров собственного производства, выполненных работ и услуг собственными силами по видам деятельности**

действующих ценах

	Декабрь 2019 г.		Январь-декабрь 2019 г.	
	млн. рублей	в % к декабрю 2018 г.	млн. рублей	в % к январю-декабрю 2018 г.
<b>Промышленное производство – всего</b>	<b>36687.5</b>	<b>96.2</b>	<b>385701.6</b>	<b>98.8</b>
из него:				
<b>Добыча полезных ископаемых</b>	<b>926.3</b>	<b>93.2</b>	<b>10729.7</b>	<b>101.8</b>
из них:				
-сырой нефти и природного газа	139.0	103.6	1650.9	102.0
-прочих полезных ископаемых	33.3	39.8	579.3	75.4
-предоставление услуг в области добычи полезных ископаемых	754.0	97.2	8499.5	104.2
<b>Обрабатывающие производства</b>	<b>26790.1</b>	<b>95.4</b>	<b>293500.8</b>	<b>101.0</b>
в том числе:				
-производство пищевых продуктов	7882.3	99.5	84266.3	107.3
-производство напитков	2598.1	108.1	28043.8	112.5
-производство текстильных изделий	46.8	в 2.2 р.	475.1	178.9
-производство одежды	169.1	97.2	1823.7	88.6
-производство кожи и изделий из кожи	79.4	96.3	918.0	129.9
-обработка древесины и производство изделий из дерева и пробки, кроме мебели	26.4	в 7.7 р.	284.8	в 2.4 р.
-производство бумаги и бумажных изделий	49.1	148.9	478.4	93.0
-деятельность полиграфическая и копирование носителей информации	287.2	107.6	3280.5	112.3
-производство кокса и нефтепродуктов	369.9	106.4	3664.7	93.6
-производство химических веществ и химических продуктов	6851.7	67.7	94377.4	94.1
-производство лекарственных средств и материалов, применяемых в медицинских целях	412.2	102.2	3523.2	136.1
-производство резиновых и пластмассовых изделий	731.0	98.1	7379.0	99.5
-производство прочей неметаллической минеральной продукции	2528.6	148.0	19314.0	97.7
-производство металлургическое	337.0	92.0	5199.9	101.5
-производство готовых металлических изделий	359.6	95.3	4231.4	95.9
-производство компьютеров, электронных и оптических изделий	1617.9	151.9	8674.4	94.9
-производство электрического оборудования	1240.8	в 2.9 р.	12947.4	98.5
-производство машин и оборудования	248.6	56.6	3686.6	98.4
-производство автотранспортных средств, прицепов и полуприцепов	43.1	136.7	606.8	49.2
-производство прочих транспортных средств и оборудования	0.0	0.1	745.8	89.0
-производство мебели	241.2	103.5	2625.8	131.7
-производство прочих готовых изделий	83.2	102.9	642.7	105.0
-ремонт и монтаж машин и оборудования	586.6	74.1	6307.1	101.4
<b>Обеспечение электрической энергией, газом и паром; кондиционирование воздуха</b>	<b>8104.1</b>	<b>98.8</b>	<b>71223.0</b>	<b>90.2</b>
в том числе:				
-производство, передача и распределение электроэнергии	5710.4	99.9	54085.0	87.8
<b>Водоснабжение; водоотведение, организация сбора и утилизации отходов, деятельность по ликвидации загрязнений</b>	<b>867.0</b>	<b>103.0</b>	<b>10248.1</b>	<b>99.5</b>
в том числе:				
-забор, очистка и распределение воды	512.4	101.7	6225.3	100.4
-сбор и обработка сточных вод	153.2	103.2	1824.3	102.1
-сбор, обработка и утилизация отходов; обработка вторичного сырья	201.4	125.9	2198.5	113.9

### 2.3. СЕЛЬСКОЕ ХОЗЯЙСТВО

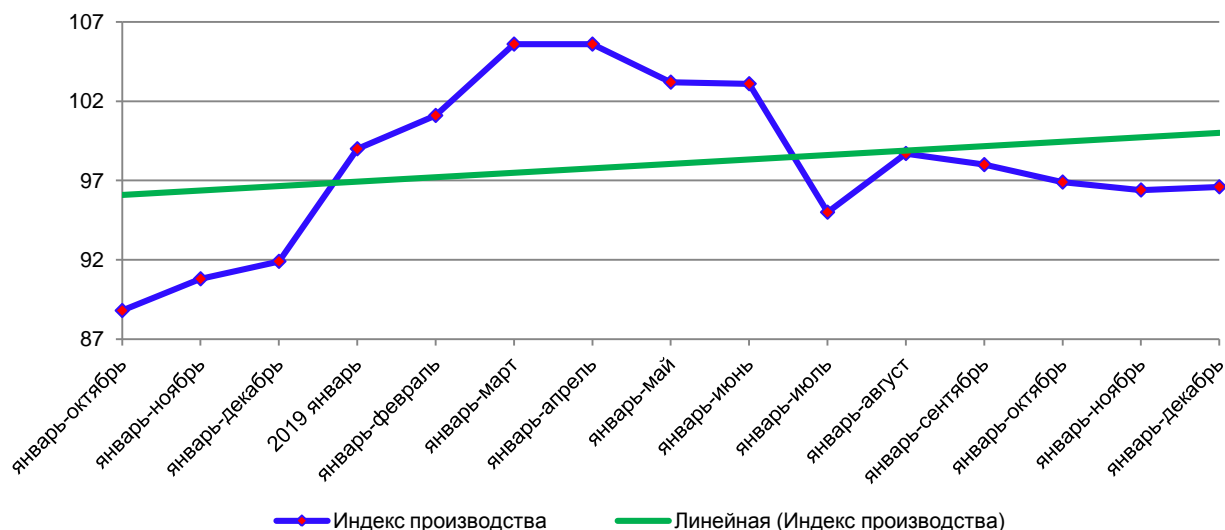
**Объем производства продукции сельского хозяйства** всех сельхозпроизводителей (сельхозорганизации, крестьянские (фермерские) хозяйства, включая индивидуальных предпринимателей, хозяйства населения) за 2019 г., по предварительным расчетам, составил 200,0 млрд. руб., что в сопоставимой оценке, на 3,4% ниже уровня 2018 года. Объем производства продукции сельскохозяйственных организаций составил 134,8 млрд. руб. (на 5,0% ниже уровня прошлого года).

В структуре общего объема произведенной продукции доля сельскохозяйственных организаций составила 67,4%, крестьянских (фермерских) хозяйств – 14,7%, личных подсобных хозяйств населения – 17,9 процента.

#### Динамика производства продукции сельского хозяйства в 2019 году

	Хозяйства всех категорий		В т. ч. сельхозорганизации	
	млн. руб.	в % к соответствующему периоду 2018 г. <sup>1</sup>	млн. руб.	в % к соответствующему периоду 2018 г. <sup>1</sup>
январь	5053.5	99.0	3053.4	99.0
январь-февраль	11319.8	101.2	6599.5	102.8
январь-март	18143.3	105.6	10612.5	111.6
январь-апрель	24660.3	105.6	14352.7	112.3
январь-май	31188.9	103.2	17825.2	108.1
январь-июнь	55659.6	103.1	39195.4	106.0
январь-июль	95376.3	95.0	69342.3	95.1
январь-август	129548.3	98.7	94933.4	98.5
январь-сентябрь	148429.0	98.0	106308.7	97.1
январь-октябрь	177753.5	96.9	125015.1	96.0
январь-ноябрь	194036.3	96.4	132422.0	95.0
январь-декабрь	199955.1	96.6	134770.4	95.0

#### Индекс производства продукции сельского хозяйства (в % к соответствующему периоду предыдущего года)



В 2019 году, по предварительным данным, основная часть произведенной сельхозпродукции получена по отрасли растениеводства (68,5%), доля животноводства составила 31,5 процента. Производство продукции растениеводства во всех категориях хозяйств по сравнению с прошлым годом, в сопоставимой оценке, сократилось на 6,6%, животноводства – увеличилось на 3,7 процента. Сельскохозяйственными организациями произведено 70,7% продукции растениеводства и 60,2% продукции животноводства.

**Растениеводство.** В 2019 г., по предварительным данным, в сравнении с предыдущим годом, в хозяйствах всех категорий урожайность зерновых и зернобобовых культур снизилась на 7,9%, производство – на 533,0 тыс. тонн или на 6,0 процентов.

<sup>1</sup> В сопоставимой оценке. Данные за январь-октябрь, январь-ноябрь пересчитаны в соответствии с предварительным расчетом объема и индекса производства за 2019 года.

Из общего объема производства зерновых три четверти приходится на пшеницу, валовой сбор данной культуры сократился на 10,4 процента. Также отмечается снижение валового сбора зернобобовых культур и гречихи, рост производства кукурузы, проса, овса и ячменя.

Снижение убранных площадей повлияло на валовые сборы масличных культур и картофеля, их производство сократилось на 4,4 и 6,4 процента.

Средняя урожайность сахарной свеклы увеличилась на 9,2%, валовой сбор – на 9,8 процента.

Производство овощей, плодовых культур и винограда выросло на 17,4%, 11,0% и 17,7% соответственно.

**Животноводство.** На конец 2019 г. поголовье крупного рогатого скота в хозяйствах всех сельхозпроизводителей, по расчетам, составило 293,8 тыс. голов (на 2,3% меньше, чем на соответствующую дату прошлого года), из него коров – 149,5 тыс. (на 1,7% меньше), овец и коз – 1,5 млн. (на 5,6% меньше), свиней – 408,6 тыс. (на 2,0% меньше). Поголовье птицы выросло на 5,4% и составило 23,4 млн. голов.

В сельхозорганизациях выращено 74,6% поголовья птицы и 67,3% свиней.

Основная часть поголовья крупного рогатого скота (69,8%), коров (75,2%), овец и коз (84,5%) содержится в хозяйствах населения, в фермерских хозяйствах и у индивидуальных предпринимателей (за соответствующий период прошлого года 69,6%, 75,8%, 82,5%, соответственно).

### Поголовье скота и птицы<sup>2</sup>

на конец отчетного периода; тыс. голов

	Крупный рогатый скот		В т.ч. коровы		Свиньи		Овцы и козы		Птица (млн. голов)	
	хозяйства всех категорий	в т.ч. сельхозорганизаций	хозяйства всех категорий	в т.ч. сельхозорганизаций	хозяйства всех категорий	в т.ч. сельхозорганизаций	хозяйства всех категорий	в т.ч. сельхозорганизаций	хозяйства всех категорий	в т.ч. сельхозорганизаций
<b>январь</b>										
2018 г.	319.2	95.8	154.8	38.4	442.2	284.4	1696.5	284.2	24.5	18.5
2019 г.	299.4	88.5	149.9	36.0	419.1	287.6	1601.8	264.7	25.7	19.7
2019 г. в % к 2018 г.	93.8	92.4	96.8	93.7	94.8	101.1	94.4	93.2	105.0	106.5
<b>февраль</b>										
2018 г.	319.0	96.4	155.7	38.4	439.9	284.7	1684.2	284.8	22.5	16.5
2019 г.	301.5	90.3	149.6	35.9	418.3	287.8	1603.3	265.0	26.2	20.2
2019 г. в % к 2018 г.	94.5	93.7	96.1	93.4	95.1	101.1	95.2	93.0	116.5	122.5
<b>март</b>										
2018 г.	320.9	99.9	155.7	38.5	441.6	285.0	1754.8	342.9	23.6	17.5
2019 г.	309.2	95.6	151.0	36.7	424.3	292.3	1661.9	299.7	27.3	21.3
2019 г. в % к 2018 г.	96.4	95.7	97.0	95.4	96.1	102.5	94.7	87.4	115.9	121.3
<b>апрель</b>										
2018 г.	322.4	102.9	156.3	39.0	445.8	287.0	1804.8	389.3	23.5	17.4
2019 г.	308.7	96.4	150.8	36.8	428.1	294.3	1711.9	335.3	25.7	19.6
2019 г. в % к 2018 г.	95.7	93.7	96.5	94.4	96.0	102.5	94.9	86.1	109.4	112.8
<b>май</b>										
2018 г.	323.8	103.6	156.3	39.2	451.7	291.3	1795.3	385.0	26.5	20.2
2019 г.	310.4	97.2	150.9	37.0	442.0	301.8	1680.9	325.2	26.0	19.8
2019 г. в % к 2018 г.	95.9	93.9	96.6	94.4	97.9	103.6	93.6	84.5	98.3	98.2
<b>июнь</b>										
2018 г.	321.6	101.7	155.5	38.4	458.9	299.8	1780.7	380.5	25.9	19.4
2019 г.	308.8	96.6	151.1	37.3	477.6	306.6	1674.4	329.8	26.1	19.7
2019 г. в % к 2018 г.	96.0	94.9	97.2	97.1	97.6	102.3	94.0	86.7	100.7	101.4

<sup>2</sup> Данные за 2018 г. приведены с учетом итогов ВСХП-2016.

	Крупный рогатый скот		В т.ч. коровы		Свиньи		Овцы и козы		Птица (млн. голов)	
	хозяйства всех категорий	в т.ч. сельскохозяйственных организаций	хозяйства всех категорий	в т.ч. сельскохозяйственных организаций	хозяйства всех категорий	в т.ч. сельскохозяйственных организаций	хозяйства всех категорий	в т.ч. сельскохозяйственных организаций	хозяйства всех категорий	в т.ч. сельскохозяйственных организаций
<b>июль</b>										
2018 г.	321.0	101.3	155.1	38.4	454.0	297.9	1758.6	371.1	25.5	19.0
2019 г.	309.7	96.9	151.1	37.2	443.1	303.9	1646.6	314.8	25.4	19.0
2019 г. в % к 2018 г.	96.5	95.7	97.4	97.1	97.6	102.0	93.6	84.8	99.7	100.0
<b>август</b>										
2018 г.	317.8	100.0	154.9	38.3	451.1	296.3	1721.9	348.5	25.6	19.1
2019 г.	308.5	96.6	151.1	37.4	442.8	304.9	1608.8	300.4	26.8	20.6
2019 г. в % к 2018 г.	97.1	96.6	97.6	97.7	98.2	102.9	93.4	86.2	104.8	107.9
<b>сентябрь</b>										
2018 г.	313.3	98.5	154.2	38.2	446.5	300.4	1691.1	327.9	27.4	20.9
2019 г.	304.1	95.0	150.4	37.0	436.3	301.2	1565.0	280.1	24.7	18.5
2019 г. в % к 2018 г.	97.1	96.5	97.6	97.0	97.7	100.3	92.5	85.4	90.1	88.6
<b>октябрь</b>										
2018 г.	309.6	96.7	153.4	37.4	436.1	293.2	1667.6	310.8	25.8	19.4
2019 г.	299.5	92.7	150.3	37.2	421.6	290.1	1530.9	258.0	25.6	19.5
2019 г. в % к 2018 г.	96.7	95.8	98.0	99.5	96.7	98.9	91.8	83.0	99.2	100.5
<b>ноябрь</b>										
2018 г.	304.9	92.8	152.4	37.0	426.4	290.0	1657.4	306.6	24.3	18.0
2019 г.	294.1	90.0	150.8	37.3	413.2	283.3	1506.9	249.2	23.8	17.8
2019 г. в % к 2018 г.	96.4	97.0	99.0	100.8	96.9	97.7	90.9	81.3	97.8	98.7
<b>декабрь</b>										
2018 г.	300.7	90.5	152.1	36.8	416.8	284.0	1633.7	285.3	22.2	16.0
2019 г.	293.8	88.8	149.5	37.1	408.6	275.1	1542.3	239.6	23.4	17.5
2019 г. в % к 2018 г.	97.7	98.1	98.3	100.9	98.0	96.9	94.4	84.0	105.4	109.4

В сельскохозяйственных организациях на конец 2019 г. в сравнении с соответствующей датой 2018 г. наблюдается сокращение поголовья крупного рогатого скота (кроме коров) – на 1,9%, свиней – на 3,1%, овец и коз на 16,0 процентов. Поголовье птицы увеличилось на 9,4 процента.

За 2019 год в хозяйствах всех категорий производство скота и птицы на убой (в живом весе), по расчетам, в сравнении с 2018 г., выросло на 4,2%, яиц – на 3,4 процента. Производство молока сократилось на 1,3 процента.

**Производство основных видов продукции животноводства  
в хозяйствах всех категорий  
в январе-декабре**

тыс. тонн

	2019 г.	2019 г. в % к 2018 г.
Скот и птица на убой (в живом весе)	559.5	104.2
Молоко	502.3	98.7
Яйца, млн. штук	856.1	103.4

**Удельный вес отдельных категорий хозяйств в объеме производства продукции животноводства в январе-декабре (в процентах)**



Сельхозорганизации остаются основными производителями мяса скота и птицы в крае. Их доля в общем объеме производства мяса составила 77,8%, в том числе свинины – 69,1%, птицы – 90,1 процента. За 2019 год в сравнении с 2018 г. производство мяса в данной категории хозяйств выросло на 6,5%, молока – на 0,7 процента. Производство яиц сократилось на 11,0 процентов.

Хозяйствами населения, крестьянскими (фермерскими) хозяйствами и индивидуальными предпринимателями произведено 75,0% молока и 68,2% яиц. За соответствующий период прошлого года – 75,5% и 63,1% соответственно.

**Производство продукции животноводства в сельскохозяйственных организациях в январе-декабре**

	2018 г.	2019 г.	Доля в общем объеме производства, в %	тыс. тонн 2019 г. в % к 2018 г.
Скот и птица на убой (в живом весе)	408.6	435.3	77.8	106.5
Молоко	124.9	125.8	25.0	100.7
Яйца, млн. штук	305.7	272.0	31.8	89.0

## 2.4. СТРОИТЕЛЬСТВО

**Строительная деятельность.** Объем работ, выполненных в 2019 г. по виду экономической деятельности «Строительство», составил 116,3 млрд. руб., или 118,5% к 2018 году.

**Динамика объема работ, выполненных по виду экономической деятельности «Строительство»**

	Млн. руб.	Индекс физического объема в % к:	
		соответствующему периоду предыдущего года	предыдущему периоду
<b>2018 г.<sup>1</sup></b>			
январь	5399.8	в 2.3 р.	41.2
февраль	5261.8	в 2.3 р.	97.9
март	5750.6	в 1.7 р.	107.5
<b>I квартал</b>	<b>16412.2</b>	<b>в 2.0 р.</b>	<b>54.1</b>
апрель	8500.3	в 1.5 р.	144.7
май	7682.8	в 1.4 р.	89.2
июнь	9848.3	128.4	125.9
<b>II квартал</b>	<b>26031.4</b>	<b>139.6</b>	<b>в 1.5 р.</b>
<b>I полугодие</b>	<b>42443.7</b>	<b>в 1.6 р.</b>	<b>х</b>
июль	10565.9	131.1	104.0
август	6971.9	82.1	64.5
сентябрь	9074.7	72.0	127.3
<b>III квартал</b>	<b>26612.5</b>	<b>91.7</b>	<b>95.5</b>

<sup>1</sup> Данные за 2018-2019 годы уточнены в соответствии с Регламентом оценки, корректировки и публикации данных статистического наблюдения за строительством и инвестициями в основной капитал, утвержденным приказом Росстата от 26.09.2016 г. № 544.

	Млн. руб.	Индекс физического объема в % к:	
		соответствующему периоду предыдущего года	предыдущему периоду
<b>январь-сентябрь</b>	<b>69056.2</b>	<b>125.6</b>	<b>х</b>
октябрь	5492.3	55.8	59.4
ноябрь	8153.8	79.0	в 1.5 р.
декабрь	9004.9	57.8	109.9
<b>IV квартал</b>	<b>22651.0</b>	<b>63.4</b>	<b>80.9</b>
<b>год</b>	<b>91707.2</b>	<b>102.6</b>	<b>х</b>
<b>2019 г.<sup>1</sup></b>			
январь	1268.6	19.6	14.0
февраль	3938.1	61.8	в 3.1 р.
март	2746.7	40.2	69.9
<b>I квартал</b>	<b>7953.4</b>	<b>40.4</b>	<b>34.5</b>
апрель	14740.1	в 1.5 р.	в 5.4 р.
май	13349.9	в 1.5 р.	90.9
июнь	15046.1	137.9	113.0
<b>II квартал</b>	<b>43136.1</b>	<b>в 1.5 р.</b>	<b>в 5.5 р.</b>
<b>I полугодие</b>	<b>51089.5</b>	<b>104.5</b>	<b>х</b>
июль	16652.8	в 1.5 р.	111.9
август	10069.5	140.3	61.0
сентябрь	15368.3	в 1.7 р.	в 1.5 р.
<b>III квартал</b>	<b>42090.6</b>	<b>в 1.5 р.</b>	<b>99.8</b>
<b>январь-сентябрь</b>	<b>93180.1</b>	<b>122.4</b>	<b>х</b>
октябрь	7141.1	133.8	46.8
ноябрь	7147.3	90.6	99.7
декабрь	8813.7	101.5	123.2
<b>IV квартал</b>	<b>23102.1</b>	<b>105.5</b>	<b>55.6</b>
<b>год</b>	<b>116282.2</b>	<b>118.5</b>	<b>х</b>

**Жилищное строительство.** В январе-декабре 2019 года организации всех форм собственности и индивидуальные застройщики построили 13363 новые квартиры.

**Динамика ввода в действие общей площади жилых домов**

	Тыс. м <sup>2</sup>	В % к:	
		соответствующему периоду предыдущего года	предыдущему периоду
<b>2018 г.</b>			
январь	15.6	62.2	7.6
февраль	62.9	в 2.3 р.	в 4.0 р.
март	107.4	в 1.8 р.	в 1.7 р.
<b>I квартал</b>	<b>185.9</b>	<b>в 1.6 р.</b>	<b>53.5</b>
апрель	62.3	в 1.7 р.	58.0
май	52.6	87.0	84.4
июнь	119.1	в 1.7 р.	в 2.3 р.
<b>II квартал</b>	<b>234.0</b>	<b>139.4</b>	<b>125.9</b>
<b>I полугодие</b>	<b>419.9</b>	<b>в 1.5 р.</b>	<b>х</b>
июль	62.3	66.7	52.3
август	92.4	в 1.6 р.	в 1.5 р.
сентябрь	62.7	60.6	67.9
<b>III квартал</b>	<b>217.4</b>	<b>85.7</b>	<b>92.9</b>
<b>январь-сентябрь</b>	<b>637.3</b>	<b>119.2</b>	<b>х</b>
октябрь	93.0	134.3	в 1.5 р.
ноябрь	73.4	101.1	78.9
декабрь	121.2	59.0	в 1.7 р.
<b>IV квартал</b>	<b>287.6</b>	<b>82.8</b>	<b>132.3</b>
<b>год</b>	<b>924.9</b>	<b>104.9</b>	<b>х</b>
<b>2019 г.</b>			
январь	43.5	в 2.8 р.	35.9
февраль	65.0	103.3	в 1.5 р.
март	49.7	46.3	76.5

	Тыс. м <sup>2</sup>	В % к:	
		соответствующему периоду предыдущего года	предыдущему периоду
<b>I квартал</b>	<b>158.2</b>	<b>85.1</b>	<b>55.0</b>
апрель	83.1	133.3	в 1.7 р.
май	58.9	111.9	70.9
июнь	112.0	94.0	в 1.9 р.
<b>II квартал</b>	<b>254.0</b>	<b>108.5</b>	<b>в 1.6 р.</b>
<b>I полугодие</b>	<b>412.2</b>	<b>98.1</b>	<b>х</b>
июль	125.7	в 2.0 р.	112.2
август	88.8/91.6 <sup>1</sup>	96.1 <sup>2</sup>	70.6 <sup>2</sup>
сентябрь	107.8/110.1 <sup>1</sup>	171.9 <sup>2</sup>	121.4 <sup>2</sup>
<b>III квартал</b>	<b>322.3/327.4<sup>1</sup></b>	<b>в 1.5 р.<sup>2</sup></b>	<b>126.9<sup>2</sup></b>
<b>январь-сентябрь</b>	<b>734.5/739.6<sup>1</sup></b>	<b>115.2<sup>2</sup></b>	<b>х</b>
октябрь	77.3/78.6 <sup>1</sup>	83.2 <sup>2</sup>	71.8 <sup>2</sup>
ноябрь	100.8/101.5 <sup>1</sup>	137.3 <sup>2</sup>	130.4 <sup>2</sup>
декабрь	225.0/226.6 <sup>1</sup>	в 1.9 р. <sup>2</sup>	в 2.2 р. <sup>2</sup>
<b>IV квартал</b>	<b>403.1/406.7<sup>1</sup></b>	<b>140.2<sup>2</sup></b>	<b>125.1<sup>2</sup></b>
<b>январь-декабрь</b>	<b>1137.6/1146.3<sup>1</sup></b>	<b>123.0<sup>2</sup></b>	<b>х</b>

## 2.5. ТРАНСПОРТ

### Коммерческие перевозки грузов и коммерческий грузооборот автомобильного транспорта организаций края (без субъектов малого предпринимательства)

	Декабрь 2019 г.	В % к:		Январь- декабрь 2019 г.	Январь-декабрь 2019 г. в % к январю-декабрю 2018 г.
		декабрю 2018 г.	ноябрю 2019 г.		
Перевезено грузов, тыс. тонн	175.7	108.7	110.0	2065.7	116.9
Грузооборот, млн. т-км	95.9	162.8	101.1	1243.6	163.1

### Динамика перевозок пассажиров и пассажирооборота автомобильного транспорта

	Перевозка пассажиров			Пассажирооборот		
	млн. чел.	В % к:		млн. пасс.-км	В % к:	
		соответствующему периоду предыдущего года	преды- дущему периоду		соответствующему периоду предыдущего года	преды- дущему периоду
<b>2018 г.</b>						
январь	11.7	85.2	91.9	134.9	109.4	88.1
февраль	11.8	86.0	100.7	136.9	90.2	101.5
март	12.2	83.9	103.6	142.5	90.4	104.1
<b>I квартал</b>	<b>35.7</b>	<b>85.0</b>	<b>х</b>	<b>414.3</b>	<b>95.8</b>	<b>х</b>
апрель	12.2	83.2	100.2	147.5	91.5	103.5
май	12.3	83.1	100.6	147.3	89.8	99.9
июнь	12.2	85.2	99.1	146.6	87.5	99.5
<b>I полугодие</b>	<b>72.5</b>	<b>84.4</b>	<b>х</b>	<b>855.7</b>	<b>92.5</b>	<b>х</b>
июль	12.1	85.6	99.3	152.4	92.9	104.0
август	11.8	85.7	97.0	150.9	89.6	99.0
сентябрь	12.2	88.2	103.8	151.1	96.9	100.2
<b>январь-сентябрь</b>	<b>108.5</b>	<b>85.1</b>	<b>х</b>	<b>1310.1</b>	<b>92.7</b>	<b>х</b>
октябрь	12.3	87.8	100.9	150.5	92.6	99.6
ноябрь	12.4	88.8	100.5	151.2	92.5	100.5
декабрь	12.6	98.9	101.8	154.1	100.6	101.9
<b>год</b>	<b>145.9</b>	<b>86.7</b>	<b>х</b>	<b>1766.0</b>	<b>93.3</b>	<b>х</b>

<sup>1</sup> С учетом жилых домов, построенных на земельных участках, предназначенных для ведения гражданами садоводства.

<sup>2</sup> Без учета жилых домов, построенных на земельных участках, предназначенных для ведения гражданами садоводства.

	Перевозка пассажиров			Пассажирооборот		
	млн. чел.	в % к:		млн. пасс.-км	в % к:	
		соответствующему периоду предыдущего года	предыдущему периоду		соответствующему периоду предыдущего года	предыдущему периоду
<b>2019 г.</b>						
январь	11.7	99.9	92.8	143.2	106.2	92.9
февраль	11.4	96.4	97.1	135.2	98.6	94.4
март	12.1	99.0	106.4	131.8	92.5	97.5
<b>I квартал</b>	<b>35.2</b>	<b>98.4</b>	<b>х</b>	<b>410.3</b>	<b>99.0</b>	<b>х</b>
апрель	11.8	96.8	98.0	131.8	89.3	100.0
май	11.6	94.5	98.2	128.4	87.1	97.4
июнь	12.1	98.8	103.7	132.0	90.0	102.8
<b>I полугодие</b>	<b>70.7</b>	<b>97.6</b>	<b>х</b>	<b>802.4</b>	<b>93.8</b>	<b>х</b>
июль	11.7	96.4	96.9	134.2	88.1	101.7
август	11.4	97.3	97.9	131.4	87.1	97.9
сентябрь	11.7	95.5	101.9	129.8	85.9	98.8
<b>январь-сентябрь</b>	<b>105.5</b>	<b>97.2</b>	<b>х</b>	<b>1197.8</b>	<b>91.4</b>	<b>х</b>
октябрь	11.7	95.1	100.6	128.6	85.5	99.1
ноябрь <sup>1</sup>	11.5	92.7	98.0	129.1	85.4	100.4
декабрь	11.6	92.2	101.2	127.7	82.9	98.9
<b>год</b>	<b>140.3</b>	<b>96.2</b>	<b>х</b>	<b>1583.2</b>	<b>89.7</b>	<b>х</b>

### 3. РЫНОК ТОВАРОВ И УСЛУГ

#### 3.1. РОЗНИЧНАЯ ТОРГОВЛЯ

Оборот розничной торговли в декабре 2019 г. составил 57,1 млрд. рублей, что в сопоставимых ценах составляет 101,6% к соответствующему периоду прошлого года, в январе-декабре 2019 г. – 536,4 млрд. рублей, или 100,8 процента.

#### Динамика оборота розничной торговли

	Млн. рублей	Индекс физического объема в % к:	
		соответствующему периоду прошлого года	предыдущему периоду
<b>2018 г.</b>			
январь	37382.3	105.2	73.4
февраль	37313.2	101.3	99.7
март	40562.8	103.9	108.4
<b>I квартал</b>	<b>115258.3</b>	<b>103.5</b>	<b>86.2</b>
апрель	39803.0	104.1	97.5
май	40770.7	104.5	102.3
июнь	40625.3	101.8	99.4
<b>II квартал</b>	<b>121199.0</b>	<b>103.5</b>	<b>104.1</b>
<b>I полугодие</b>	<b>236457.3</b>	<b>103.5</b>	<b>х</b>
июль	42625.0	104.5	105.1
август	44389.5	104.7	104.2
сентябрь	43665.6	102.9	98.1
<b>III квартал</b>	<b>130680.1</b>	<b>104.0</b>	<b>107.7</b>
<b>январь-сентябрь</b>	<b>367137.4</b>	<b>103.7</b>	<b>х</b>
октябрь	44033.2	104.0	100.4
ноябрь	44210.3	105.1	99.6
декабрь	54641.9	103.1	122.0
<b>IV квартал</b>	<b>142885.4</b>	<b>104.0</b>	<b>107.7</b>
<b>год</b>	<b>510022.8</b>	<b>103.8</b>	<b>х</b>
<b>2019 г.</b>			
январь	39792.8	101.3	72.1
февраль	39592.4	100.8	99.3
март	42699.4	100.0	107.6
<b>I квартал</b>	<b>122084.6</b>	<b>100.7</b>	<b>83.5</b>

<sup>1</sup> Данные изменены за счет уточнения респондентами ранее предоставленной информации.



	Млн. рублей	Индекс физического объема в % к:	
		соответствующему периоду прошлого года	предыдущему периоду
апрель	43205.3	103.2	100.6
май	43216.4	100.9	100.0
июнь	43671.6	103.0	101.5
<b>II квартал</b>	<b>130093.3</b>	<b>102.4</b>	<b>105.8</b>
<b>I полугодие</b>	<b>252177.9</b>	<b>101.6</b>	<b>х</b>
июль	44693.1	100.4	102.4
август	46216.2	100.0	103.7
сентябрь	44641.9	98.2	96.3
<b>III квартал</b>	<b>135551.2</b>	<b>99.5</b>	<b>104.6</b>
<b>январь-сентябрь</b>	<b>387729.1</b>	<b>100.8</b>	<b>х</b>
октябрь	45401.4	99.1	101.3
ноябрь	46145.2	100.6	101.1
декабрь	57106.9	101.6	123.3
<b>IV квартал</b>	<b>148653.5</b>	<b>100.5</b>	<b>108.7</b>
<b>год</b>	<b>536382.6</b>	<b>100.8</b>	<b>х</b>

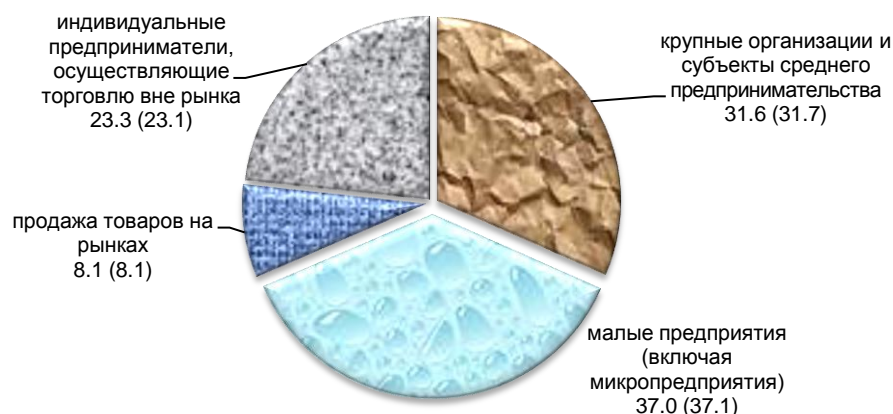
В январе-декабре 2019 г. оборот розничной торговли на 91,9% формировался торговыми организациями и индивидуальными предпринимателями, осуществляющими деятельность вне рынка, доля розничных рынков и ярмарок составила 8,1%, что соответствует структуре января-декабря 2018 года.

#### Оборот розничной торговли торговых организаций и продажа товаров на розничных рынках и ярмарках

	Млн. рублей		Индекс физического объема в % к:			Справочно: январь-декабрь 2018 г. в % к январю-декабрю 2017 г.
	декабрь 2019 г.	январь- декабрь 2019 г.	ноябрю 2019 г.	декабрю 2018 г.	январю- декабрю 2018 г.	
Всего	57106.9	536382.6	123.3	101.6	100.8	103.8
в том числе:						
оборот розничной торговли торговых организаций и индивидуальных предпринимателей вне рынка	52547.8	492871.9	123.7	101.6	100.8	104.0
продажа товаров на розничных рынках и ярмарках	4559.1	43510.7	118.4	101.2	100.3	100.8

#### Структура формирования оборота розничной торговли по хозяйствующим субъектам в январе-декабре 2019 г. (2018 г.)

(в процентах к итогу, в фактически действовавших ценах)



В январе-декабре 2019 г. в структуре оборота розничной торговли удельный вес пищевых продуктов, включая напитки, и табачных изделий составил 47,1%, непродовольственных товаров – 52,9% (в январе-декабре 2018 года – 46,6% и 53,4% соответственно).

**Динамика оборота розничной торговли пищевыми продуктами, включая напитки, и табачными изделиями, непродовольственными товарами**

	Пищевые продукты, включая напитки, и табачные изделия			Непродовольственные товары		
	млн. рублей	индекс физического объема в % к:		млн. рублей	индекс физического объема в % к:	
		соответствующему периоду предыдущего года	предыдущему периоду		соответствующему периоду предыдущего года	предыдущему периоду
<b>2018 г.</b>						
январь	17839.8	104.8	74.7	19542.5	105.7	72.2
февраль	17812.8	100.8	99.5	19500.4	101.7	99.9
март	19296.7	105.0	107.9	21266.1	102.9	108.9
<b>I квартал</b>	<b>54949.3</b>	<b>103.6</b>	<b>87.6</b>	<b>60309.0</b>	<b>103.4</b>	<b>85.0</b>
апрель	18821.8	103.9	96.4	20981.2	104.3	98.5
май	18947.4	103.7	101.3	21823.3	105.3	103.1
июнь	18826.6	103.8	99.6	21798.7	100.1	99.2
<b>II квартал</b>	<b>56595.8</b>	<b>103.8</b>	<b>101.9</b>	<b>64603.2</b>	<b>103.2</b>	<b>106.0</b>
<b>I полугодие</b>	<b>111545.1</b>	<b>103.7</b>	<b>х</b>	<b>124912.2</b>	<b>103.3</b>	<b>х</b>
июль	19642.5	104.3	104.8	22982.5	104.5	105.4
август	20371.8	103.8	104.0	24017.7	105.4	104.3
сентябрь	19910.2	100.9	98.0	23755.4	104.7	98.2
<b>III квартал</b>	<b>59924.5</b>	<b>103.0</b>	<b>107.0</b>	<b>70755.6</b>	<b>104.9</b>	<b>108.3</b>
<b>январь-сентябрь</b>	<b>171469.6</b>	<b>103.4</b>	<b>х</b>	<b>195667.8</b>	<b>103.8</b>	<b>х</b>
октябрь	20135.4	103.3	100.8	23897.8	104.7	100.1
ноябрь	20409.2	104.6	100.0	23801.1	105.5	99.4
декабрь	25778.3	103.7	123.5	28863.6	102.7	120.8
<b>IV квартал</b>	<b>66322.9</b>	<b>103.9</b>	<b>108.7</b>	<b>76562.5</b>	<b>104.2</b>	<b>106.7</b>
<b>год</b>	<b>237792.5</b>	<b>103.5</b>	<b>х</b>	<b>272230.3</b>	<b>103.9</b>	<b>х</b>
<b>2019 г.</b>						
январь	18950.5	100.3	72.3	20842.3	102.2	71.9
февраль	18865.4	100.0	99.2	20727.0	101.6	99.3
март	20394.4	99.8	107.6	22305.0	100.2	107.5
<b>I квартал</b>	<b>58210.3</b>	<b>100.0</b>	<b>84.4</b>	<b>63874.3</b>	<b>101.3</b>	<b>82.7</b>
апрель	20862.7	104.7	101.2	22342.6	101.9	100.1
май	20813.5	103.2	99.9	22402.9	98.8	100.0
июнь	20887.5	105.1	101.4	22784.1	101.2	101.6
<b>II квартал</b>	<b>62563.7</b>	<b>104.3</b>	<b>106.3</b>	<b>67529.6</b>	<b>100.6</b>	<b>105.3</b>
<b>I полугодие</b>	<b>120774.0</b>	<b>102.2</b>	<b>х</b>	<b>131403.9</b>	<b>101.0</b>	<b>х</b>
июль	21221.7	102.3	102.0	23471.4	98.8	102.8
август	21318.9	100.0	101.7	24897.3	100.0	105.6
сентябрь	20557.4	98.5	96.5	24084.5	98.0	96.2
<b>III квартал</b>	<b>63098.0</b>	<b>100.3</b>	<b>102.5</b>	<b>72453.2</b>	<b>98.9</b>	<b>106.4</b>
<b>январь-сентябрь</b>	<b>183872.0</b>	<b>101.5</b>	<b>х</b>	<b>203857.1</b>	<b>100.2</b>	<b>х</b>
октябрь	20812.7	98.8	101.0	24588.7	99.4	101.6
ноябрь	21288.5	100.4	101.6	24856.7	100.8	100.7
декабрь	26819.1	101.4	124.8	30287.8	101.8	122.0
<b>IV квартал</b>	<b>68920.3</b>	<b>100.2</b>	<b>108.6</b>	<b>79733.2</b>	<b>100.7</b>	<b>108.7</b>
<b>год</b>	<b>252792.3</b>	<b>101.2</b>	<b>х</b>	<b>283590.3</b>	<b>100.4</b>	<b>х</b>

### 3.2. РЫНОК ПЛАТНЫХ УСЛУГ НАСЕЛЕНИЮ

В декабре 2019 года, по предварительным данным, населению края оказано платных услуг на 14,5 млрд. рублей. За год населению предоставлено услуг всех видов в объеме 167,0 млрд. рублей, или на 0,1% больше уровня 2018 года.

**Динамика объема платных услуг населению<sup>1</sup>**  
(по данным оперативной отчетности)

	Млн. рублей	Индекс физического объема, в % к соответствующему периоду предыдущего года
<b>2018 г.</b>		
<b>январь-декабрь</b>	<b>159238.1</b>	<b>99.8</b>
<b>2019 г.</b>		
январь	13323.6	97.8
февраль	13228.9	100.6
март	13855.4	99.2
<b>I квартал</b>	<b>40407.9</b>	<b>99.2</b>
апрель	14387.8	99.0
май	13841.7	99.3
июнь	13072.4	100.6
<b>II квартал</b>	<b>41301.9</b>	<b>99.6</b>
<b>I полугодие</b>	<b>81709.8</b>	<b>99.4</b>
июль	13442.7	102.3
август	14134.4	101.0
сентябрь	14151.7	102.4
<b>III квартал</b>	<b>41728.8</b>	<b>101.9</b>
<b>январь-сентябрь</b>	<b>123438.6</b>	<b>100.2</b>
октябрь	14524.9	100.5
ноябрь <sup>2</sup>	14549.9	99.4
декабрь	14507.4	99.2
<b>IV квартал</b>	<b>43582.2</b>	<b>99.7</b>
<b>январь-декабрь</b>	<b>167020.8</b>	<b>100.1</b>

**Объем и структура платных услуг населению**

	Январь-декабрь 2019 г.		Индекс физического объема, в % к соответствующему периоду предыдущего года
	млн. рублей	в % к итогу	
Платные услуги	167020.8	100.0	100.1
в том числе:			
бытовые	25135.5	15.0	98.3
транспортные	20691.8	12.4	104.9
почтовой связи, курьерские	644.6	0.4	102.4
телекоммуникационные	19347.7	11.6	102.9
жилищные	5383.6	3.2	85.2
коммунальные	38492.9	23.0	100.4
учреждений культуры	1539.9	0.9	100.4
услуги туристических агентств	1694.3	1.0	98.6
гостиниц и аналогичных средств размещения	1627.2	1.0	101.8
физической культуры и спорта	720.4	0.4	106.9
медицинские	11831.3	7.1	102.7
специализированных коллективных средств размещения	22767.1	13.6	98.9
из них:			
санаторно-курортных организаций	22382.0	13.4	99.1
ветеринарные	619.4	0.4	105.0
юридические	1088.6	0.7	93.9
системы образования	11798.3	7.1	97.8
услуги, предоставляемые гражданам пожилого возраста и инвалидам	697.2	0.4	... <sup>3</sup>
прочие платные услуги	2941.0	1.8	... <sup>3</sup>

<sup>1</sup> Оперативные данные за 2018 г. и январь-апрель 2019 г. уточнены на основании данных, полученных по результатам годовых статистических обследований хозяйствующих субъектов.

<sup>2</sup> Данные изменены за счет уточнения респондентами ранее предоставленной информации.

<sup>3</sup> Наблюдение за изменением цен на приведенные виды услуг не осуществляется.

В структуре объема бытовых услуг 30,6% приходится на долю услуг по ремонту и строительству жилья и других построек, 29,5% – по техобслуживанию и ремонту транспортных средств, машин и оборудования.

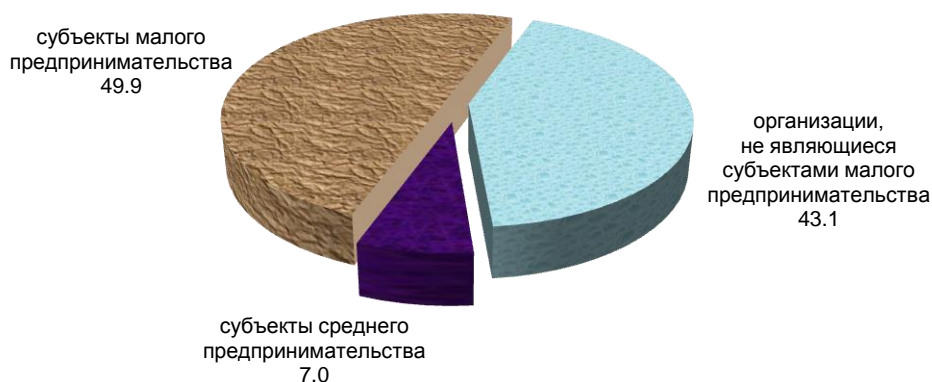
### Объем и структура бытовых услуг населению

	Январь-декабрь 2019 г.	
	млн. рублей	в % к итогу
Бытовые услуги	25135.5	100.0
в том числе:		
ремонт, окраска и пошив обуви	317.3	1.3
ремонт и пошив швейных, меховых и кожаных изделий, головных уборов и изделий текстильной галантереи, ремонт, пошив и вязание трикотажных изделий	1693.1	6.7
ремонт и техническое обслуживание бытовой радиоэлектронной аппаратуры, бытовых машин и приборов, ремонт и изготовление металлоизделий	1714.0	6.8
техническое обслуживание и ремонт транспортных средств, машин и оборудования	7411.3	29.5
изготовление и ремонт мебели	292.6	1.2
химическая чистка и крашение, услуги прачечных	74.6	0.3
ремонт и строительство жилья и других построек	7697.6	30.6
услуги фотоателье	412.4	1.6
услуги бань и душевых	659.4	2.6
услуги парикмахерских	3422.6	13.6
услуги предприятий по прокату	15.8	0.1
ритуальные услуги	1068.5	4.3
прочие виды бытовых услуг	356.3	1.4

### 3.3. ОПТОВАЯ ТОРГОВЛЯ

Оборот оптовой торговли организаций всех видов деятельности за январь-декабрь 2019 года составил 633,7 млрд. руб., индекс физического объема к соответствующему периоду 2018 года – 95,4 процента.

#### Структура оборота оптовой торговли за январь-декабрь 2019 года (в процентах к итогу)



## 4. ВНЕШНЕЭКОНОМИЧЕСКИЕ СВЯЗИ

### 4.1. ВНЕШНЕТОРГОВЫЙ ОБОРОТ

Внешнеторговый оборот края<sup>1</sup> за январь-сентябрь 2019 года составил 1372,8 млн. долларов США, в том числе экспорт – 916,4 млн. долларов США, импорт – 456,4 млн. долларов США. Положительное сальдо торгового баланса сложилось в сумме 460,0 млн. долларов (за январь-сентябрь 2018 года – 349,7 млн. долларов).

<sup>1</sup> По данным ФТС России, с учетом данных взаимной торговли со странами ЕАЭС, в соответствии с пунктом 13 Порядка ведения таможенной статистики внешней торговли Российской Федерации по субъектам Российской Федерации, утвержденных приказом ФТС России от 18 июля 2011 г. № 1470.

**Внешнеторговый оборот с основными странами-партнерами  
в январе-сентябре 2019 года**

	Внешнеторговый оборот		В том числе:				Удельный вес во внешне-торговом обороте, в %
	млн. долл. США	в % к январю-сентябрю 2018 г.	экспорт		импорт		
			млн. долл. США	в % к январю-сентябрю 2018 г.	млн. долл. США	в % к январю-сентябрю 2018 г.	
Всего	1372.8	104.1	916.4	109.8	456.4	93.6	100.0
в том числе:							
Страны дальнего зарубежья	949.6	100.5	627.0	108.3	322.6	87.9	69.2
из них:							
Китай	186.6	109.3	62.6	в 1.8 р.	124.0	91.5	13.6
США	83.9	115.9	77.4	125.2	6.5	61.3	6.1
Турция	62.1	61.8	50.3	58.1	11.8	84.9	4.5
Германия	42.1	87.5	7.2	59.5	34.9	96.9	3.1
Бразилия	40.1	124.5	40.1	124.5	0.0	...	2.9
Нидерланды	39.8	87.1	26.1	121.4	13.7	29.8	2.9
Иран	35.8	в 1.8 р.	34.6	в 1.9 р.	1.2	в 1.5 р.	2.6
Грузия	30.8	в 1.6 р.	30.7	в 1.6 р.	0.1	...	2.2
Австралия	28.9	114.2	22.1	107.3	6.8	144.7	2.1
Саудовская Аравия	23.9	274.7	23.9	274.7	0.0	-	1.7
Государства – участники СНГ	423.2	113.2	289.4	113.1	133.8	111.0	30.8

**Товарная структура экспорта и импорта  
в январе-сентябре 2019 года**

	Экспорт	В том числе:		Импорт	В том числе:	
		страны дальнего зарубежья	государства – участники СНГ		страны дальнего зарубежья	государства – участники СНГ
Продовольственные товары и сельскохозяйственное сырье	251.6	109.5	142.1	52.8	34.2	18.6
Минеральные продукты	21.9	20.6	1.3	3.2	3.0	0.2
Продукция химической промышленности, каучук	530.7	424.3	106.4	64.6	54.7	9.9
Кожевенное сырье, пушнина и изделия из них	1.9	0.6	1.3	9.6	8.8	0.8
Древесина, целлюлозно-бумажные изделия	1.8	0.4	1.4	6.6	4.6	2.0
Текстиль, текстильные изделия и обувь	6.2	4.8	1.4	17.2	7.8	9.4
Драгоценные камни, драгоценные металлы и изделия из них	36.4	36.4	0.0	0.4	0.4	0.0
Металлы и изделия из них	24.2	19.6	4.6	74.3	40.5	33.8
Машины, оборудование и транспортные средства	18.2	4.3	13.9	203.3	149.2	54.1
Прочие товары	23.5	6.5	17.0	24.4	19.4	5.0

**4.2. ЭКСПОРТ И ИМПОРТ ТРАНСПОРТНЫХ УСЛУГ**

Организациями края за 9 месяцев 2019 года оплачено услуг по доставке грузов на 4,5 млн. долларов, которые оказывались транспортными компаниями республики Беларусь, Китая, Украины, Испании, Польши, Болгарии, Узбекистана, Германии, Литвы и других стран-импортеров.

Зарубежным фирмам предоставлено транспортных услуг на 10,8 млн. долларов, из которых основной частью является экспорт услуг по обслуживанию воздушных судов.

## 5. ЦЕНЫ

## Индексы цен и тарифов

на конец периода; в процентах

	Декабрь 2019 г. к:		Справочно: декабрь 2018 г. к декабрю 2017 г.
	ноябрю 2019 г.	декабрю 2018 г.	
Индекс потребительских цен	100.3	103.1	104.5
Индекс цен производителей промышленных товаров <sup>1</sup>	99.3	94.6	116.8
Сводный индекс цен на продукцию (затраты, услуги) инвестиционного назначения	100.02	101.9	113.1
Индекс тарифов на грузовые перевозки	100.0	99.2	84.7
Индекс цен производителей сельскохозяйственной продукции	100.6	101.2	117.6

**Индексы цен и тарифов**  
в декабре 2018 и 2019 годов  
(на конец периода, в % к декабрю предыдущего года)



## 5.1. ПОТРЕБИТЕЛЬСКИЕ ЦЕНЫ

В декабре 2019 г. по сравнению с предыдущим месяцем индекс потребительских цен составил 100,3%, а за период с начала года 103,1 процента.

## Индексы потребительских цен и тарифов на товары и услуги

на конец периода к концу предыдущего периода; в процентах

	Индекс потребительских цен	В том числе:			Базовый индекс потребительских цен (БИПЦ)
		продовольственные товары	непродовольственные товары	услуги	
<b>2018 г.</b>					
январь	100.3	100.6	100.1	100.1	100.1
февраль	100.2	100.2	100.01	100.2	100.1
март	100.3	100.4	100.2	100.2	100.1
<b>I квартал</b>	<b>100.7</b>	<b>101.2</b>	<b>100.3</b>	<b>100.5</b>	<b>100.2</b>
апрель	100.5	101.2	100.2	100.1	100.2
май	100.2	99.3	100.9	100.4	100.2
июнь	100.2	99.8	100.7	100.2	100.3
<b>II квартал</b>	<b>100.9</b>	<b>100.2</b>	<b>101.8</b>	<b>100.8</b>	<b>100.7</b>
июль	100.3	99.6	100.1	101.6	100.2
август	100.3	99.7	100.2	100.9	100.5
сентябрь	100.4	99.8	100.8	100.6	100.6
<b>III квартал</b>	<b>101.0</b>	<b>99.1</b>	<b>101.0</b>	<b>103.1</b>	<b>101.4</b>

<sup>1</sup> Промышленные товары, предназначенные для реализации на внутреннем рынке.

	Индекс потребительских цен	В том числе:			Базовый индекс потребительских цен (БИПЦ)
		продовольственные товары	непродовольственные товары	услуги	
октябрь	100.3	100.3	100.5	100.02	100.4
ноябрь	100.6	101.4	100.2	99.99	100.3
декабрь	101.0	102.3	100.4	100.1	100.7
<b>IV квартал</b>	<b>101.9</b>	<b>104.0</b>	<b>101.1</b>	<b>100.1</b>	<b>101.3</b>
<b>декабрь 2018 г. к декабрю 2017 г.</b>	<b>104.5</b>	<b>104.6</b>	<b>104.3</b>	<b>104.5</b>	<b>103.7</b>
<b>2019 г.</b>					
январь	101.1	101.5	100.5	101.2	100.5
февраль	100.2	100.3	100.2	100.03	100.2
март	100.3	100.4	100.1	100.2	100.1
<b>I квартал</b>	<b>101.5</b>	<b>102.3</b>	<b>100.8</b>	<b>101.4</b>	<b>100.8</b>
апрель	100.5	101.1	100.2	100.1	100.3
май	100.1	99.9	100.2	100.2	100.3
июнь	99.6	99.0	100.1	99.99	100.1
<b>II квартал</b>	<b>100.2</b>	<b>99.9</b>	<b>100.5</b>	<b>100.3</b>	<b>100.7</b>
июль	100.4	99.6	100.2	101.6	100.3
август	99.8	98.7	100.5	100.3	100.4
сентябрь	100.2	99.8	100.7	100.02	100.5
<b>III квартал</b>	<b>100.4</b>	<b>98.1</b>	<b>101.5</b>	<b>102.0</b>	<b>101.1</b>
октябрь	100.2	100.2	100.5	99.9	100.3
ноябрь	100.4	100.7	100.4	100.2	100.4
декабрь	100.3	101.0	99.9	99.9	100.1
<b>IV квартал</b>	<b>100.9</b>	<b>101.8</b>	<b>100.8</b>	<b>100.02</b>	<b>100.7</b>
<b>декабрь 2019 г. к декабрю 2018 г.</b>	<b>103.1</b>	<b>102.0</b>	<b>103.6</b>	<b>103.8</b>	<b>103.3</b>

**В декабре 2019 г.** среди наблюдаемых видов плодоовощной продукции значительно подорожали огурцы и помидоры свежие – в 1,2-1,3 раза, картофель и чеснок – на 5,6-6,9%, груши, виноград, яблоки – на 3,0-6,5%, свекла столовая, капуста белокочанная – на 0,2-2,6%, лимоны – на 0,5 процента. Снижение цен зафиксировано на апельсины – на 7,2%, бананы – на 2,0%, лук репчатый и морковь – на 1,3-1,4 процента.

Цены на продовольственные товары (без овощей, картофеля и фруктов) возросли – на 0,4%, а в целом за 2019 г. – на 3,5 процента.

Среди наблюдаемых продовольственных товаров в декабре т.г. стали дороже крупа гречневая – на 12,7%, яйца куриные – на 6,4%, овощи натуральные консервированные, маринованные – на 4,5%, конфеты мягкие, глазированные шоколадом – на 2,8%, творог жирный и нежирный – на 2,8-5,2%, рыба соленая, маринованная, копченая, рыба мороженая неразделанная – на 2,2-2,5%, сметана – на 2,2%, молоко питьевое цельное стерилизованное 2,5-3,2% жирности – на 1,6%, баранина (кроме бескостного мяса), куры охлажденные и мороженые – на 1,2-1,6%, маргарин – на 1,2%, национальные сыры и брынза – на 1,1%, хлеб и булочные изделия из пшеничной муки 1 и 2 сортов – на 0,9%, мука пшеничная – на 0,5 процента.

Подешевели сахар-песок – на 6,5%, свинина бескостная – на 2,1%, рис шлифованный и пшено – на 1,3-2,1%, рыба живая и охлажденная – на 1,6%, соль поваренная пищевая – на 1,2%, икра лососевых рыб – на 1,1%, масло подсолнечное – на 0,7 процента.

**За год в целом** значительно возросли цены на баранину (кроме бескостного мяса) – на 19,3%, сметану – на 14,4%, рыбу мороженую разделанную (кроме) лососевых пород, рыбу мороженую неразделанную – на 12,2-15,7%, хлеб из ржаной муки и из смеси муки ржаной и пшеничной – на 12,8%, говядину бескостную и говядину (кроме бескостного мяса) – на 10,1-12,1%, консервы мясные – на 10,7%, творог нежирный – на 10,2%, молоко питьевое цельное пастеризованное 2,5-3,2% жирности – на 9,9%, сыры сычужные твердые и мягкие – на 9,3%, муку пшеничную – на 8,9 процента.

Из плодоовощной продукции чеснок стал дороже в 1,5 раза, лимоны – на 14,6%, сухофрукты – на 6,7%, груши и яблоки – на 4,2-4,3 процента. Вместе с тем, огурцы свежие, капуста белокочанная подешевели за год – на 27,7-28,3%, картофель, морковь, лук репчатый – на 14,4-16,6%, виноград – на 5,0%, свекла столовая, помидоры свежие – на 3,6-4,3%, апельсины, орехи и бананы – на 0,4-1,2 процента.

Почти на все виды крупяных изделий за год отмечалось повышение цен. Так, пшено и крупа гречневая стали дороже в 1,3-1,5 раза, рис шлифованный и крупа манная – на 10,4-11,7%, крупы овсяная и перловая – на 8,5%, горох и фасоль – на 7,6 процента.

Снизилась цены на сахар-песок – на 33,4%, яйца куриные – на 7,8%, кур охлажденных и мороженых – на 7,5%, окорочка куриные – на 3,7%, перец черный (горошек) – на 3,6%, рыбу охлажденную и мороженую разделанную лососевых пород – на 2,5%, свинину (кроме бескостного мяса) – на 2,2%, икру лососевых рыб – на 1,2 процента.

**Максимальное и минимальное изменение цен на отдельные виды продовольственных товаров**  
в декабре 2019 года

в процентах к предыдущему месяцу

Наименование группы товаров	Индекс цен в среднем по группе	Максимальное и минимальное изменение цен внутри группы	
		товары	индекс цен
Мясопродукты	100.2	Куры охлажденные и мороженые, кг	101.6
		Свинина бескостная, кг	97.9
Рыбопродукты	100.04	Рыба мороженая неразделанная, кг	102.5
		Рыба живая и охлажденная, кг	98.4
Масло и жиры	99.95	Маргарин, кг	101.2
		Масло подсолнечное, кг	99.3
Молоко и молочная продукция	101.7	Творог нежирный, кг	105.2
		Молоко питьевое цельное пастеризованное 2,5-3,2% жирности, л	100.4
Сыр	100.7	Национальные сыры и брынза, кг	101.1
		Сыры плавленые, кг	100.2
Хлеб и хлебобулочные изделия	100.6	Хлеб и булочные изделия из пшеничной муки 1 и 2 сортов, кг	100.9
		Хлопья из злаков (сухие завтраки), кг	99.2
Макаронные и крупяные изделия	101.3	Крупа гречневая-ядрица, кг	112.7
		Рис шлифованный, кг	97.9
Флодоовощная продукция, включая картофель	106.1	Помидоры свежие, кг	127.4
		Яблоки, кг	106.5
		Картофель, кг	105.6
		Морковь, кг	98.7
		Апельсины, кг	92.8
Алкогольные напитки	99.8	Коньяк ординарный отечественный, л	101.9
		Пиво отечественное, л	99.0

**Стоимость условного (минимального) набора продуктов питания**  
в декабре 2019 года

(в расчете на одного человека в месяц)

	Рублей	Изменение стоимости, в % к:	
		ноябрю 2019 г.	декабрю 2018 г.
<b>Ставропольский край</b>	3915.47	101.5	103.5
<i>Справочно:</i>			
Российская Федерация	4067.71	100.9	101.9
Северо-Кавказский федеральный округ	3920.61	100.7	103.1

**Максимальное и минимальное изменение цен на отдельные виды непродовольственных товаров**  
в декабре 2019 года

в процентах к предыдущему месяцу

Наименование группы товаров	Индекс цен в среднем по группе	Максимальное и минимальное изменение цен внутри группы	
		товары	индекс цен
Одежда и белье	100.03	Куртка мужская с верхом из плащевых тканей утепленная, шт.	101.6
		Куртка для детей дошкольного возраста с верхом из плащевых тканей утепленная, шт.	98.0



Наименование группы товаров	Индекс цен в среднем по группе	Максимальное и минимальное изменение цен внутри группы	
		товары	индекс цен
Трикотажные изделия	100.4	Трикотажный головной убор женский, шт.	102.6
		Джемпер для детей школьного возраста, шт.	98.3
Обувь кожаная, текстильная и комбинированная	98.8	Сапоги, ботинки для детей школьного возраста зимние с верхом из натуральной кожи, пара	101.1
		Туфли женские модельные с верхом из натуральной кожи, пара	95.5
Моющие и чистящие средства	99.5	Мыло хозяйственное, 200 г	99.7
		Мыло туалетное, 100 г	98.9
Электротовары и другие бытовые приборы	99.3	Батарейки электрические типа АА, шт.	102.2
		Холодильник двухкамерный, емкостью 250-360 л, шт.	96.7
Мебель	99.95	Шкаф-вешалка для прихожей, шт.	100.7
		Табурет для кухни, шт.	99.4
Строительные материалы	99.9	Рубероид, 10 м	101.9
		Металлочерепица, м <sup>2</sup>	98.5

Цены и тарифы на **услуги** в декабре 2019 г. по сравнению с ноябрем 2019 г. снизились незначительно (на 0,1%), в сравнении с декабрем 2018 г. возросли – на 3,8% (справочно: в декабре 2018 г. по сравнению с ноябрем 2018 г. – возросли незначительно (на 0,1%), к декабрю 2017 г. – на 4,5%).

**Максимальное и минимальное изменение цен (тарифов)  
на отдельные виды услуг  
в декабре 2019 года**

в процентах к предыдущему месяцу

Наименование услуг	Индекс цен (тарифов) в среднем по группе	Максимальное и минимальное изменение цен (тарифов) внутри группы	
		услуги	индекс цен (тарифов)
Услуги пассажирского транспорта	100.1	Поезд в купейном вагоне скорого нефирменного поезда дальнего следования, в расчете на 100 км пути	117.2
		Полет в салоне экономического класса самолета, в расчете на 1000 км пути	96.9
Бытовые услуги	100.1	Помывка в бане в общем отделении, билет	102.8
		Стирка и глажение белья прямого, кг	100.0
Услуги в сфере зарубежного туризма	97.9	Поездка в Китай, поездка	103.0
		Экскурсионная поездка на автобусе по городам Европы, поездка	93.8
Медицинские услуги	100.02	Лечение кариеса, пломба	100.2
		Лечебный массаж, сеанс	100.0
Посреднические и прочие услуги	100.5	Ксерокопирование документа, лист	101.3
		Пользование общественным туалетом, посещение	100.0

**Изменение цен на жилищно-коммунальные услуги  
в декабре 2019 года**

Виды жилищно-коммунальных услуг	В % к:	
	ноябрю 2019 г.	декабрю 2018 г.
Жилищно-коммунальные услуги – всего	100.0	105.5
Жилищные услуги	100.0	107.5
Коммунальные услуги	100.0	104.6
из них:		
отопление	100.0	104.4
оплата холодного водоснабжения и водоотведения	100.0	104.3
оплата горячего водоснабжения	100.0	104.4
газоснабжение	100.0	102.9
услуги по снабжению электроэнергией	100.0	103.3

Из наблюдаемых услуг, оказываемых населению, за год значительно подорожали услуги правового характера – на 9,4%, услуги в системе образования и ветеринарные услуги – на 5,4-6,7%, санаторно-оздоровительные услуги и услуги связи – на 4,2%, услуги пассажирского транспорта, медицинские услуги – на 2,4-2,8 процента. Вместе с тем, за год снизились цены на услуги в сфере зарубежного туризма – на 6,4%, услуги банков – на 2,8%, услуги страхования – на 1,2 процента.

## 5.2. ЦЕНЫ НА РЫНКЕ ЖИЛЬЯ

В IV квартале 2019 г. средняя цена одного квадратного метра общей площади квартир на первичном рынке жилья по Ставропольскому краю составила 41156,41 руб. и повысилась в сравнении с III кварталом 2019 г. на 1,7%, с IV кварталом 2018 г. – на 9,3 процента.

Средняя цена одного квадратного метра общей площади квартир на вторичном рынке жилья по краю составила 41510,66 руб. и повысилась в сравнении с III кварталом 2019 г. на 0,02%, а в сравнении с аналогичным периодом 2018 г. – на 8,7 процента.

### Изменение средних цен одного квадратного метра общей площади квартир

к предыдущему кварталу; в процентах

	Первичный рынок	Вторичный рынок
<b>2018 г.</b>		
I квартал	99.6	100.4
II квартал	103.0	99.0
III квартал	103.2	99.96
IV квартал	104.3	100.7
<b>2019 г.</b>		
I квартал	101.6	103.9
II квартал	103.0	99.8
III квартал	102.7	104.9
IV квартал	101.7	100.02

## 5.3. ЦЕНЫ ПРОИЗВОДИТЕЛЕЙ

Индекс цен производителей промышленных товаров в декабре 2019 г. в сравнении с ноябрем 2019 г. составил 99,3%, в сравнении с декабрем 2018 г. – 94,6 процента.

### Индексы цен производителей промышленных товаров

на конец периода к концу предыдущего периода; в процентах

	Всего	В том числе по видам экономической деятельности:			
		добыча полезных ископаемых	обрабатывающие производства	обеспечение электрической энергией, газом и паром; кондиционирование воздуха	водоснабжение; водоотведение, организация сбора и утилизации отходов, деятельность по ликвидации загрязнений
<b>2018 г.</b>					
январь	100.4	91.9	101.6	98.3	100.0
февраль	99.6	100.6	99.5	99.9	100.0
март	100.9	98.7	100.7	101.9	100.0
<b>I квартал</b>	<b>101.0</b>	<b>91.3</b>	<b>101.8</b>	<b>99.96</b>	<b>100.0</b>
апрель	99.8	102.3	100.8	96.5	100.0
май	100.2	102.6	100.04	100.4	100.0
июнь	102.9	100.03	105.9	94.2	100.0
<b>II квартал</b>	<b>102.9</b>	<b>105.0</b>	<b>106.8</b>	<b>91.2</b>	<b>100.0</b>
июль	102.2	99.2	101.9	103.6	103.5
август	102.1	101.1	101.2	105.7	100.0
сентябрь	97.6	100.1	96.8	99.7	100.0
<b>III квартал</b>	<b>101.8</b>	<b>100.4</b>	<b>99.8</b>	<b>109.2</b>	<b>103.5</b>
октябрь	105.2	96.4	106.7	101.7	100.0
ноябрь	104.3	100.9	105.9	99.8	100.0
декабрь	100.6	96.3	100.8	100.4	100.0

	Всего	В том числе по видам экономической деятельности:			
		добыча полезных ископаемых	обрабатывающие производства	обеспечение электрической энергией, газом и паром; кондиционирование воздуха	водоснабжение; водоотведение, организация сбора и утилизации отходов, деятельность по ликвидации загрязнений
<b>IV квартал</b>	<b>110.4</b>	<b>93.6</b>	<b>114.0</b>	<b>101.9</b>	<b>100.0</b>
<b>декабрь 2018 г. к декабрю 2017 г.</b>	<b>116.8</b>	<b>90.1</b>	<b>123.6</b>	<b>101.4</b>	<b>103.6</b>
<b>2019 г.</b>					
январь	99.7	80.6	100.5	100.01	99.1
февраль	98.7	102.7	97.6	101.2	100.0
март	98.8	101.4	98.5	98.9	100.0
<b>I квартал</b>	<b>97.2</b>	<b>83.9</b>	<b>96.7</b>	<b>100.2</b>	<b>99.1</b>
апрель	100.1	132.0	99.5	98.2	100.0
май	100.3	101.7	99.4	102.4	100.0
июнь	98.1	99.3	99.1	95.3	100.0
<b>II квартал</b>	<b>98.5</b>	<b>133.4</b>	<b>98.0</b>	<b>95.7</b>	<b>100.0</b>
июль	101.8	119.6	100.5	103.0	101.4
август	98.7	99.8	98.2	99.8	100.0
сентябрь	100.2	100.01	99.5	102.0	100.0
<b>III квартал</b>	<b>100.7</b>	<b>119.4</b>	<b>98.2</b>	<b>104.8</b>	<b>101.4</b>
октябрь	99.1	66.6	100.9	99.9	100.0
ноябрь	99.7	101.9	99.9	98.8	100.0
декабрь	99.3	98.8	98.5	101.6	100.0
<b>IV квартал</b>	<b>98.1</b>	<b>67.1</b>	<b>99.3</b>	<b>100.3</b>	<b>100.0</b>
<b>декабрь 2019 г. к декабрю 2018 г.</b>	<b>94.6</b>	<b>89.6</b>	<b>92.4</b>	<b>100.8</b>	<b>100.5</b>

**Индекс тарифов на грузовые перевозки** в декабре 2019 г. в сравнении с предыдущим месяцем не изменился, с декабрем 2018 г. – 99,2 процента.

#### **Индексы тарифов на грузовые перевозки по видам транспорта**

на конец периода к концу предыдущего периода; в процентах

	Всего	В том числе:	
		автомобильный	трубопроводный
<b>2018 г.</b>			
январь	66.0	100.1	65.3
февраль	100.02	100.5	100.0
март	100.0	100.0	100.0
<b>I квартал</b>	<b>66.0</b>	<b>100.6</b>	<b>65.3</b>
апрель	136.7	100.0	137.9
май	100.0	100.0	100.0
июнь	100.0	100.0	100.0
<b>II квартал</b>	<b>136.7</b>	<b>100.0</b>	<b>137.9</b>
июль	111.8	100.1	112.1
август	100.0	100.0	100.0
сентябрь	100.0	100.0	100.0
<b>III квартал</b>	<b>111.8</b>	<b>100.1</b>	<b>112.1</b>
октябрь	84.0	100.0	83.7
ноябрь	100.0	100.0	100.0
<b>ноябрь 2018 г. к декабрю 2017 г.</b>	<b>84.7</b>	<b>100.8</b>	<b>84.4</b>
декабрь	100.0	100.0	100.0
<b>IV квартал</b>	<b>84.0</b>	<b>100.0</b>	<b>83.7</b>
<b>декабрь 2018 г. к декабрю 2017 г.</b>	<b>84.7</b>	<b>100.8</b>	<b>84.4</b>
<b>2019 г.</b>			
январь	77.5	101.9	76.5
февраль	99.8	96.8	100.0
март	100.2	103.2	100.0

	Всего	В том числе:	
		автомобильный	трубопроводный
<b>I квартал</b>	<b>77.5</b>	<b>101.8</b>	<b>76.5</b>
апрель	115.0	97.3	115.9
май	99.9	97.0	100.0
июнь	100.04	101.0	100.0
<b>II квартал</b>	<b>114.9</b>	<b>95.3</b>	<b>115.9</b>
июль	123.6	100.0	124.7
август	100.0	100.0	100.0
сентябрь	100.0	100.0	100.0
<b>III квартал</b>	<b>123.6</b>	<b>100.0</b>	<b>124.7</b>
октябрь	90.2	100.0	89.8
ноябрь	100.0	100.0	100.0
декабрь	100.0	100.0	100.0
<b>IV квартал</b>	<b>90.2</b>	<b>100.0</b>	<b>89.8</b>
<b>декабрь 2019 г. к декабрю 2018 г.</b>	<b>99.2</b>	<b>97.0</b>	<b>99.3</b>

## 6. ФИНАНСЫ

### Просроченная кредиторская задолженность организаций по видам экономической деятельности на конец ноября 2019 года

млн. рублей

	Просроченная кредиторская задолженность	Из нее:		
		поставщикам	в бюджеты всех уровней	в государственные внебюджетные фонды
Всего	23780.0	18592.7	416.1	250.0
из них:				
сельское, лесное хозяйство, охота, рыболовство и рыбоводство	362.8	41.1	...	...
добыча полезных ископаемых	...	...	...	...
обрабатывающие производства	4290.8	620.3	299.2	65.5
из них:				
производство пищевых продуктов	...	...	...	...
производство химических веществ и химических продуктов	...	...	...	...
производство прочей неметаллической минеральной продукции	...	...	...	...
производство компьютеров, электронных и оптических изделий	...	...	-	-
производство электрического оборудования	...	...	-	-
обеспечение электрической энергией, газом и паром; кондиционирование воздуха	17613.8	16958.7	-	-
в том числе:				
производство, передача и распределение электроэнергии	10277.3	9624.6	-	-
производство и распределение газообразного топлива	...	...	-	-
производство, передача и распределение пара и горячей воды; кондиционирование воздуха	1104.7	1102.3	-	-
водоснабжение; водоотведение, организация сбора и утилизации отходов, деятельность по ликвидации загрязнений	151.2	148.7	...	...
строительство	352.5	351.8	...	...
торговля оптовая и розничная; ремонт автотранспортных средств и мотоциклов	104.5	104.4	-	-
транспортировка и хранение	131.9	128.6	...	...
в том числе:				
деятельность сухопутного и трубопроводного транспорта	...	...	...	...

	Просроченная кредиторская задолженность	Из нее:		
		поставщикам	в бюджеты всех уровней	в государственные внебюджетные фонды
складское хозяйство и вспомогательная транспортная деятельность	...	...	-	-
деятельность по операциям с недвижимым имуществом	25.7	16.7	...	...
деятельность профессиональная, научная и техническая	...	...	-	-
деятельность административная и сопутствующие дополнительные услуги	...	...	...	...
образование	131.4	...	43.2	...
деятельность в области здравоохранения и социальных услуг	172.5	34.2	...	...
предоставление прочих видов услуг	...	...	-	-

## 7. СОЦИАЛЬНАЯ СФЕРА

### 7.1. ЗАРАБОТНАЯ ПЛАТА

**Средняя номинальная заработная плата**, начисленная работникам в январе-ноябре 2019 г. (по полному кругу организаций, включая субъекты малого предпринимательства), увеличилась в сравнении с январем-ноябрем 2018 г. на 7,1%, реальная заработная плата (скорректированная на индекс потребительских цен) за этот период возросла на 2,3 процента.

#### Динамика номинальной и реальной средней заработной платы

	Средняя номинальная начисленная заработная плата, рублей	В % к <sup>1</sup> :		Реальная заработная плата в % к:	
		соответствующему периоду предыдущего года	предыдущему периоду	соответствующему периоду предыдущего года	предыдущему периоду
<b>2018 г.</b>					
январь	26475.3	110.1	76.5	107.6	76.3
февраль	27110.3	112.4	102.4	110.0	102.2
март	27183.3	108.2	100.3	105.7	103.6
<b>январь-март</b>	<b>26566.3</b>	<b>109.0</b>	<b>х</b>	<b>106.6</b>	<b>х</b>
апрель	27696.6	109.4	101.9	106.7	101.4
май	29077.2	112.8	105.0	110.1	104.8
июнь	30452.9	110.9	104.7	108.7	104.5
<b>январь-июнь</b>	<b>27668.6</b>	<b>110.1</b>	<b>х</b>	<b>107.6</b>	<b>х</b>
июль	29131.7	107.3	96.2	104.2	95.9
август	28683.0	111.2	98.9	106.8	98.7
сентябрь	27905.5	106.7	97.3	102.1	96.9
<b>январь-сентябрь</b>	<b>27918.0</b>	<b>109.2</b>	<b>х</b>	<b>106.2</b>	<b>х</b>
октябрь	28475.3	107.8	102.0	103.5	101.3
ноябрь	28256.3	105.6	99.2	101.2	98.6
<b>январь-ноябрь</b>	<b>28010.6</b>	<b>108.8</b>	<b>х</b>	<b>105.6</b>	<b>х</b>
декабрь	35676.7	105.3	125.7	100.8	124.5
<b>январь-декабрь</b>	<b>28651.3</b>	<b>108.4</b>	<b>х</b>	<b>105.0</b>	<b>х</b>
<b>2019 г.</b>					
январь	26937.4	105.0	75.2	99.7	74.4
февраль	27940.8	105.7	101.5	100.3	101.3
март	30021.0	107.1	105.5	101.7	105.2
<b>январь-март</b>	<b>28671.4</b>	<b>107.2</b>	<b>х</b>	<b>101.8</b>	<b>х</b>
апрель	30783.8	107.8	102.5	102.4	102.0
май	31812.8	106.3	103.3	101.0	103.2
июнь	33887.7	108.4	106.5	103.6	106.9
<b>январь-июнь</b>	<b>30423.4</b>	<b>107.4</b>	<b>х</b>	<b>102.1</b>	<b>х</b>
июль	32457.7	108.1	95.7	103.2	95.3
август	30994.8	103.3	95.2	99.1	95.4
сентябрь	31099.3	107.0	100.2	102.8	100.0

<sup>1</sup> Темпы роста (снижения) рассчитываются по сопоставимой совокупности организаций отчетного и предыдущих периодов.

	Средняя номинальная начисленная заработная плата, рублей	В % к <sup>1</sup> :		Реальная заработная плата в % к:	
		соответствующему периоду предыдущего года	предыдущему периоду	соответствующему периоду предыдущего года	предыдущему периоду
<b>январь-сентябрь</b>	<b>30807.6</b>	<b>107.0</b>	<b>х</b>	<b>102.0</b>	<b>х</b>
октябрь	32163.8	108.5	103.4	104.4	103.2
ноябрь	31396.9	106.1	97.6	102.2	97.2
<b>январь-ноябрь</b>	<b>30986.1</b>	<b>107.1</b>	<b>х</b>	<b>102.3</b>	<b>х</b>

**Номинальная начисленная заработная плата по видам экономической деятельности<sup>1</sup>**  
в 2019 году

(по полному кругу организаций, включая субъекты малого предпринимательства)

	Январь-ноябрь		В том числе ноябрь:			Отношение к общекраевому уровню средней заработной платы за январь-ноябрь, %
	рублей	в % к январю-ноябрю 2018 г.	рублей	в % к:		
				ноябрю 2018 г.	октябрю 2019 г.	
Всего по краю	30986.1	107.1	31396.9	106.1	97.6	100.0
Сельское, лесное хозяйство, рыболовство и рыбоводство	30014.4	109.4	32319.5	105.2	92.1	96.9
растениеводство, животноводство и предоставление соответствующих услуг в этих областях	30201.2	109.4	32522.2	105.2	92.1	97.5
Добыча полезных ископаемых	43468.2	112.4	39615.7	113.7	96.7	140.3
Обрабатывающие производства	31761.6	108.6	31218.8	110.4	94.5	102.5
Обеспечение электрической энергией, газом и паром; кондиционирование воздуха	39917.4	103.9	38256.7	105.4	97.7	128.8
Водоснабжение; водоотведение, организация сбора и утилизации отходов, деятельность по ликвидации загрязнений	26303.3	110.9	26402.8	109.5	101.5	84.9
Строительство	29011.7	108.8	30164.6	104.9	94.1	93.6
Торговля оптовая и розничная; ремонт автотранспортных средств и мотоциклов	26281.5	105.9	26125.6	102.4	97.9	84.8
торговля оптовая, кроме оптовой торговли автотранспортными средствами и мотоциклами	29070.7	104.3	27961.9	96.0	95.3	93.8
торговля розничная, кроме торговли автотранспортными средствами и мотоциклами	23273.5	107.5	24055.8	111.0	100.9	75.1
Транспортировка и хранение	35157.7	104.0	33675.9	108.6	95.4	113.5
Деятельность гостиниц и предприятий общественного питания	19029.7	141.1	18844.5	132.5	97.2	61.4
Деятельность в области информации и связи	33708.1	108.2	34513.5	113.9	110.1	108.8

<sup>1</sup> В соответствии с Общероссийским классификатором видов экономической деятельности (ОКВЭД2).

	Январь-ноябрь		В том числе ноябрь:			Отношение к общекраевому уровню средней заработной платы за январь-ноябрь, %
	рублей	в % к январю-ноябрю 2018 г.	рублей	в % к:		
				ноябрю 2018 г.	октябрю 2019 г.	
Деятельность финансовая и страховая	52519.2	106.3	51383.9	109.6	97.7	169.5
Деятельность по операциям с недвижимым имуществом	22201.9	103.2	23058.8	111.6	98.6	71.7
Деятельность профессиональная, научная и техническая	33485.7	107.9	34471.0	106.6	97.3	108.1
Деятельность административная и сопутствующие дополнительные услуги	24506.4	112.0	22869.7	113.7	99.5	79.1
Государственное управление и обеспечение военной безопасности; социальное обеспечение	37808.9	104.7	39293.5	97.3	100.9	122.0
Образование	23917.8	105.5	24898.3	108.1	103.3	77.2
Деятельность в области здравоохранения и социальных услуг	30093.8	106.4	30066.1	107.3	98.7	97.1
Деятельность в области культуры, спорта, организации досуга и развлечений	25477.2	104.4	27194.3	109.3	105.3	82.2
Предоставление прочих видов услуг	21426.1	113.5	20161.9	108.4	93.6	69.1

## 7.2. ЗАНЯТОСТЬ И БЕЗРАБОТИЦА

В декабре 2019 года численность рабочей силы в возрасте 15 лет и старше составила 1372,4 тыс. человек.

### Динамика численности рабочей силы (по данным обследования)

	Рабочая сила		В том числе:				Уровень безработицы, %	Безработные, зарегистрированные в государственных учреждениях службы занятости населения (на конец месяца)		Уровень зарегистрированной безработицы (на конец месяца), %
	тыс. человек	в % к соответствующему периоду предыдущего года	занятые		безработные			тыс. человек	в % к соответствующему периоду предыдущего года	
			тыс. человек	в % к соответствующему периоду предыдущего года	тыс. человек	в % к соответствующему периоду предыдущего года				
<b>2018 г.</b>	<b>1377.2</b>	<b>101.8</b>	<b>1308.2</b>	<b>101.9</b>	<b>69.0</b>	<b>98.3</b>	<b>5.0</b>	<b>10.2</b>	<b>85.0</b>	<b>0.7</b>
январь	1340.9	97.5	1274.7	98.1	66.2	87.3	4.9	12.3	85.7	0.9
февраль	1337.2	97.4	1268.5	97.4	68.6	97.1	5.1	12.4	84.0	0.9
март	1338.0	101.1	1267.2	97.9	70.8	104.2	5.3	11.2	81.7	0.8
апрель	1339.7	100.8	1269.9	98.9	69.8	99.7	5.2	11.1	82.9	0.8
май	1354.5	100.6	1286.1	101.1	68.4	91.9	5.1	10.4	82.0	0.8
июнь	1374.9	102.2	1306.6	102.9	68.3	91.1	5.0	9.6	79.9	0.7
июль	1394.4	103.0	1325.2	103.6	69.2	93.4	5.0	9.4	79.7	0.7
август	1403.2	103.3	1333.4	103.5	69.8	99.1	5.0	9.4	82.7	0.7
сентябрь	1403.4	103.1	1333.7	103.5	69.7	96.4	5.0	9.2	82.6	0.7
октябрь	1401.4	103.3	1331.2	103.5	70.2	99.5	5.0	8.7	83.4	0.6

	Рабочая сила		В том числе:				Уровень безработицы, %	Безработные, зарегистрированные в государственных учреждениях службы занятости населения (на конец месяца)		Уровень зарегистрированной безработицы (на конец месяца), %
	тыс. человек	в % к соответствующему периоду предыдущего года	занятые		безработные			тыс. человек	в % к соответствующему периоду предыдущего года	
			тыс. человек	в % к соответствующему периоду предыдущего года	тыс. человек	в % к соответствующему периоду предыдущего года				
ноябрь	1399.2	103.5	1329.3	103.5	69.9	101.9	5.0	9.1	84.1	0.7
декабрь	1392.5	103.5	1325.5	103.6	67.0	102.4	4.8	9.4	78.4	0.7
<b>2019 г.</b>										
январь	1384.9	103.3	1322.0	103.7	63.0	95.2	4.5	10.6	86.2	0.8
февраль	1378.8	103.1	1316.6	103.8	62.2	90.7	4.5	11.5	93.2	0.8
март	1384.6	103.5	1318.0	104.0	66.6	94.1	4.8	11.3	101.0	0.8
апрель	1394.7	104.1	1322.6	104.1	72.1	103.3	5.2	11.9	107.2	0.9
май	1402.5	103.5	1329.9	103.4	72.6	106.1	5.2	11.0	105.8	0.8
июнь	1396.1	101.5	1327.1	101.6	69.0	101.0	4.9	10.7	110.9	0.8
июль	1387.9	99.5	1321.5	99.7	66.4	96.0	4.8	10.5	112.6	0.8
август	1379.6	98.3	1313.0	98.5	66.6	95.4	4.8	10.4	111.1	0.8
сентябрь	1377.5	98.2	1311.2	98.3	66.3	95.1	4.8	10.2	110.8	0.7
октябрь	1374.5	98.1	1307.4	98.2	67.1	95.6	4.9	9.6	111.0	0.7
ноябрь	1372.9	98.1	1306.4	98.3	66.5	95.1	4.8	9.8	107.8	0.7
декабрь	1372.4	98.6	1306.6	98.6	65.8	98.2	4.8	10.2	109.1	0.7

**Численность работников организаций.** В ноябре 2019 г. в общей численности занятого населения 595,4 тыс. человек, или 45,6%, работали на предприятиях и в организациях, из них 426,8 тысячи – штатные работники организаций, не относящихся к субъектам малого предпринимательства.

**Число замещенных рабочих мест в организациях, не относящихся к субъектам малого предпринимательства**

	Ноябрь 2019 г., тысяч человек	В % к:	
		ноябрю 2018 г.	октябрю 2019 г.
Средняя численность работников – всего (количество замещенных рабочих мест)	442.6	99.1	99.8
работники списочного состава (без внешних совместителей)	426.8	99.2	100.0
внешние совместители	7.8	92.5	100.4
работники, выполнявшие работы по договорам гражданско-правового характера	8.0	101.3	87.4

В общем количестве замещенных рабочих мест в организациях на долю работников списочного состава приходилось 96,4 процента.

**Число замещенных рабочих мест в организациях по видам экономической деятельности за ноябрь 2019 года (без субъектов малого предпринимательства)**

	Число замещенных рабочих мест, тысяч человек				Всего замещенных рабочих мест в % к ноябрю 2018 г.
	всего	в том числе:			
		работники списочного состава (без внешних совместителей)	внешние совместители	работающие по договорам гражданско-правового характера	
<b>Всего по краю</b>	442545	426794	7791	7960	99.1
Сельское, лесное хозяйство, охота, рыболовство, рыбоводство	36932	36164	179	589	98.6



	Число замещенных рабочих мест, тысяч человек				Всего замещенных рабочих мест в % к ноябрю 2018 г.
	всего	в том числе:			
		работники списочного состава (без внешних со-вместителей)	внешние совмести-тели	работающие по договорам гражданско-правового характера	
растениеводство и животноводство, предоставление услуг в этих областях	36337	35594	166	577	98.5
Добыча полезных ископаемых	1985	1966	3	17	109.1
Обрабатывающие производства	40235	39742	187	307	97.5
Обеспечение электрической энергией, газом и паром; кондиционирование воздуха	26590	26407	130	54	99.1
Водоснабжение; водоотведение, организация сбора и утилизации отходов, деятельность по ликвидации загрязнений	9948	9867	38	44	99.5
Строительство	6553	6349	78	125	94.6
Торговля оптовая и розничная; ремонт автотранспортных средств и мотоциклов	24691	24336	199	157	96.0
торговля оптовая, кроме оптовой торговли автотранспортными средствами и мотоциклами	8630	8441	112	77	88.4
торговля розничная, кроме торговли автотранспортными средствами и мотоциклами	14656	14527	64	64	101.6
Транспортировка и хранение	29084	28773	113	198	99.3
Деятельность гостиниц и предприятий общественного питания	1360	1326	13	21	124.3
Деятельность в области информации и связи	5814	5424	37	353	97.4
Деятельность финансовая и страховая	10751	7774	35	2942	99.2
Деятельность по операциям с недвижимым имуществом	2748	2555	53	140	83.6
Деятельность профессиональная, научная и техническая	10316	9905	300	111	97.4
Деятельность административная и сопутствующие дополнительные услуги	5027	4888	52	87	82.4
Государственное управление и обеспечение военной безопасности; социальное обеспечение	54880	53956	118	806	103.6
Образование	81419	77145	3185	1089	98.8
Деятельность в области здравоохранения и социальных услуг	83586	80461	2560	565	100.6
Деятельность в области культуры, спорта, организации досуга и развлечений	9696	8914	462	320	100.1
Предоставление прочих видов услуг	930	844	50	36	82.8

**Безработица.** В декабре 2019 г., по предварительным итогам обследования рабочей силы, 65,8 тыс. человек, или 4,8% численности рабочей силы классифицировались как безработные (в соответствии с методологией Международной организации труда). По информации министерства труда и социальной защиты населения Ставропольского края, на конец декабря 2019 г. в качестве безработных в органах службы занятости населения края зарегистрированы 10,2 тыс. человек, из них 8,1 тысячи получали пособие по безработице.

**Динамика численности незанятых и безработных граждан,  
зарегистрированных в органах службы занятости населения края**

на конец месяца

	Число незанятых граждан, состоящих на учете в службах занятости, человек	Из них имеют статус безработного:		
		человек	в процентах к:	
			соответствующему месяцу предыдущего года	предыдущему месяцу
<b>2018 г.</b>				
январь	14149	12251	85.7	102.5
февраль	14121	12375	84.0	101.0
март	12536	11229	81.7	90.7
апрель	12583	11105	82.9	98.9
май	11563	10350	82.0	93.2
июнь	10759	9617	79.9	92.9
июль	10737	9361	79.7	97.3
август	10744	9397	82.7	100.4
сентябрь	10711	9215	82.6	98.1
октябрь	10467	8682	83.4	94.2
ноябрь	10633	9125	84.1	105.1
декабрь	10538	9378	78.4	102.8
<b>2019 г.</b>				
январь	12360	10555	86.2	112.6
февраль	13165	11538	93.2	109.3
март	12777	11339	101.0	98.3
апрель	13147	11889	107.2	104.8
май	12212	11035	105.8	92.8
июнь	11762	10665	110.9	96.6
июль	11920	10542	112.6	98.8
август	11713	10436	111.1	99.0
сентябрь	11463	10211	110.8	97.8
октябрь	10928	9641	111.0	94.4
ноябрь	11081	9833	107.8	102.0
декабрь	11070	10230	109.1	104.0

В декабре 2019 г. в службу занятости за содействием в поиске подходящей работы обратились 1759 незанятых трудовой деятельностью граждан, ищущих работу, 1717 – признаны безработными. Сняты с учета 1324 безработных граждан, из них 453 – в связи с трудоустройством.

**Динамика потребности работодателей в работниках, заявленной  
в органах службы занятости населения**

на конец месяца

	Заявленная потребность в работниках на конец отчетного периода, человек	Нагрузка незанятого населения на 100 заявленных вакансий:		
		человек	в процентах к:	
			соответствующему месяцу предыдущего года	предыдущему месяцу
<b>2018 г.</b>				
январь	25599	55	85.9	112.2
февраль	25379	56	86.2	101.8
март	27561	45	80.4	80.4
апрель	29251	43	72.9	95.6
май	30437	38	73.1	88.4
июнь	30359	35	76.1	92.1
июль	29534	36	85.7	102.9
август	28787	37	92.5	102.8
сентябрь	28768	37	94.9	100.0
октябрь	29763	35	97.2	94.6
ноябрь	27388	39	95.1	111.4
декабрь	23531	45	91.2	115.4
<b>2019 г.</b>				
январь	23254	53	96.4	117.8

	Заявленная потребность в работниках на конец отчетного периода, человек	Нагрузка незанятого населения на 100 заявленных вакансий:		
		человек	в процентах к:	
			соответствующему месяцу предыдущего года	предыдущему месяцу
февраль	26813	49	87.5	92.5
март	26109	49	108.9	100.0
апрель	28515	46	107.0	93.9
май	27738	44	115.8	95.7
июнь	29120	40	114.3	90.9
июль	30042	40	111.1	100.0
август	30697	38	102.7	95.0
сентябрь	30939	37	100.0	97.4
октябрь	31895	34	97.1	91.9
ноябрь	31402	35	89.7	102.9
декабрь	28124	39	86.7	111.4

На конец декабря 2019 г. из общего числа заявленных работодателями вакансий 18,9 тысяч (67,4%) – по рабочим профессиям; 99,7% – с оплатой выше величины прожиточного минимума.

## 8. ДЕМОГРАФИЯ

Численность населения края на 1 декабря 2019 года составила, по оценке, 2803,6 тыс. человек. За январь-ноябрь 2019 года отмечается естественная убыль 3183 человека и миграционный прирост населения 11542 человека.

### Показатели естественного движения населения за январь-ноябрь<sup>1</sup>

	Человек			2019 г. в % к 2018 г.	На 1000 человек населения <sup>2</sup>	
	2019 г.	2018 г.	прирост (+), снижение (-)		2019 г.	2018 г.
Родившихся	25849	28020	-2171	92.3	10.1	10.9
Умерших	29032	28287	745	102.6	11.4	11.0
из них детей в возрасте до 1 года	154	184	-30	83.7	5.8 <sup>3</sup>	6.5 <sup>3</sup>
Естественный прирост (+), убыль (-)	-3183	-267	-2916	x	-1.3	-0.1
Зарегистрировано:						
браков, единиц	13922	13312	610	104.6	5.4	5.2
разводов, единиц	7992	8310	-318	96.2	3.1	3.2

### Распределение умерших по основным группам причин смерти за январь-ноябрь

	Человек			В % ко всем умершим в 2019 г.	На 100 тысяч человек населения		
	2019 г.	2018 г.	прирост (+), снижение (-)		2019 г.	2018 г.	2019 г. в % к 2018 г.
Всего умерших от всех причин	29032	28287	745	100.0	1135.2	1103.9	102.8
из них от:							
болезней системы кровообращения	16359	15036	1323	56.3	639.7	586.8	109.0
новообразований	4345	4315	30	15.0	169.9	168.4	100.9

<sup>1</sup> Сведения за январь-ноябрь 2019 года, выгруженные на федеральном уровне из Единого государственного реестра записей актов гражданского состояния (ЕГР ЗАГС). Данные за январь-ноябрь 2019 года могут быть скорректированы.

<sup>2</sup> Здесь и далее в разделе приведены показатели помесечной оперативной отчетности в пересчете на год.

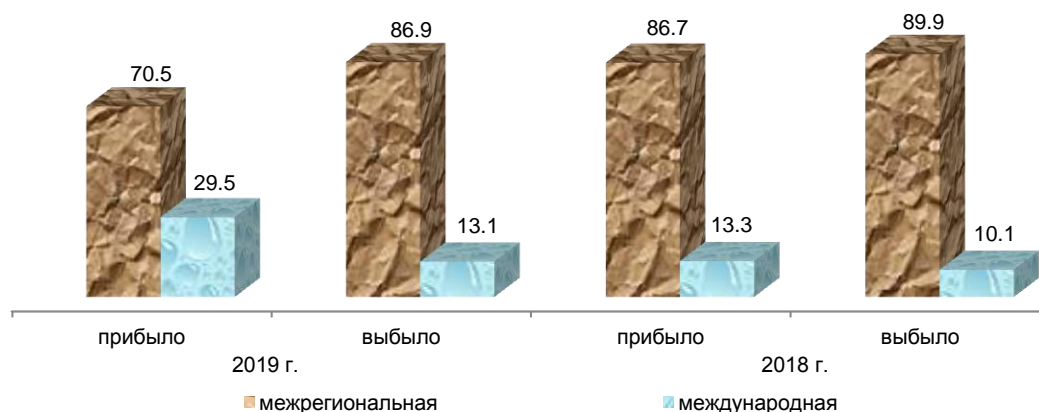
<sup>3</sup> Коэффициент младенческой смертности – в расчете на 1000 детей, родившихся живыми.

	Человек			В % ко всем умершим в 2019 г.	На 100 тысяч человек населения		
	2019 г.	2018 г.	прирост (+), снижение (-)		2019 г.	2018 г.	2019 г. в % к 2018 г.
несчастных случаев, отравлений и травм	1653	1766	-113	5.7	64.6	68.9	93.8
из них от:							
случайных отравлений алкоголем	24	28	-4	1.5 <sup>1</sup>	0.9	1.1	81.8
самоубийств	207	242	-35	12.5 <sup>1</sup>	8.1	9.4	86.2
убийств	126	106	20	7.6 <sup>1</sup>	4.9	4.1	119.5
случайных утоплений	44	51	-7	2.7 <sup>1</sup>	1.7	2.0	85.0
транспортных травм (всех видов)	361	395	-34	21.8 <sup>1</sup>	14.1	15.4	91.6
болезней органов дыхания	639	690	-51	2.2	25.0	26.9	92.9
болезней органов пищеварения	1677	1618	59	5.8	65.6	63.1	104.0
инфекционных и паразитарных болезней	210	199	11	0.7	8.2	7.8	105.1

Уровень младенческой смертности за январь-ноябрь текущего года составил 5,8 промилле. В структуре причин младенческой смертности преобладает перинатальная смертность – 56,5%, врожденные аномалии – 23,4 процента.

**Миграционные процессы в крае.** В январе-ноябре 2019 года на территорию Ставропольского края, исключая внутрикраевую миграцию, прибыло 51987 человек, выбыло из края 40445 человек.

#### Основные потоки внешней миграции (в % к общему числу прибывших и выбывших)



В январе-ноябре 2019 года в Ставропольском крае зарегистрирован миграционный прирост населения – 11542 человека, в том числе по международной миграции – 10070 человек. В пределах края сменили место жительства 38153 человека. Объем межрегиональной миграции (сумма числа прибывших и выбывших) составил 71784 человека и по сравнению с соответствующим периодом прошлого года, сократился на 2628 человек, объем международной миграции составил 20648 человек и увеличился в 2,1 раза.

#### Общие итоги миграции населения

	Январь-ноябрь 2019 г.		Январь-ноябрь 2018 г.	
	человек	на 10 тыс. человек населения	человек	на 10 тыс. человек населения
<b>Миграция – всего</b>				
прибывшие	90140	351.9	73338	286.2
выбывшие	78598	306.9	76885	300.1

<sup>1</sup> В % к итогу по группе «несчастные случаи, отравления и травмы (внешние причины смерти)».

	Январь-ноябрь 2019 г.		Январь-ноябрь 2018 г.	
	человек	на 10 тыс. человек населения	человек	на 10 тыс. человек населения
миграционный прирост (+), снижение (-)	11542	45.1	-3547	-13.8
в том числе: <b>в пределах России</b> (включая внутрикраевую миграцию)				
прибывшие	74781	292.0	67979	265.3
выбывшие	73309	286.2	72469	282.8
миграционный прирост (+), снижение (-)	1472	5.7	-4490	-17.5
из нее: <b>межрегиональная миграция</b>				
прибывшие	36628	143.0	34961	136.4
выбывшие	35156	137.3	39451	154.0
миграционный прирост (+), снижение (-)	1472	5.7	-4490	-17.5
<b>международная миграция</b>				
прибывшие	15359	60.0	5359	20.9
выбывшие	5289	20.7	4416	17.2
миграционный прирост (+), снижение (-)	10070	39.3	943	3.7

### Международная миграция

человек

	Январь-ноябрь 2019 г.			Январь-ноябрь 2018 г.		
	число прибывших	число выбывших	миграционный прирост (+), снижение (-)	число прибывших	число выбывших	миграционный прирост (+), снижение (-)
<b>Международная миграция</b>	<b>15359</b>	<b>5289</b>	<b>10070</b>	<b>5359</b>	<b>4416</b>	<b>943</b>
в том числе: <b>с государствами - участниками СНГ</b>	<b>12063</b>	<b>4615</b>	<b>7448</b>	<b>4608</b>	<b>3921</b>	<b>687</b>
в том числе:						
Азербайджан	1479	569	910	691	463	228
Армения	4454	1392	3062	1153	928	225
Беларусь	101	57	44	29	35	-6
Казахстан	521	195	326	221	113	108
Киргизия	232	68	164	65	46	19
Республика Молдова	149	65	84	68	57	11
Таджикистан	509	228	281	282	180	102
Туркмения	321	32	289	59	32	27
Узбекистан	1416	373	1043	381	283	98
Украина	2881	1636	1245	1659	1784	-125
<b>с другими зарубежными странами</b>	<b>3296</b>	<b>674</b>	<b>2622</b>	<b>751</b>	<b>495</b>	<b>256</b>
в том числе:						
Абхазия	20	11	9	18	15	3
Афганистан	156	81	75	130	82	48
Вьетнам	114	102	12	183	56	127
Германия	45	53	-8	48	52	-4
Греция	78	32	46	36	32	4
Грузия	471	175	296	173	129	44
Израиль	19	10	9	9	6	3
Индия	661	1	660	1	-	1
Китай	40	20	20	42	16	26
США	22	15	7	19	38	-19
Турция	61	23	38	31	15	16
другие страны	1609	151	1458	61	54	7

В разрезе территорий края максимальный объем миграции зарегистрирован в городском округе город Ставрополь – 34417 человек, в городском округе город-курорт Пятигорск – 11234 человека и в Шпаковском муниципальном районе – 9873 человека. Наименее активно миграционные процессы происходили в Степновском, Арзгирском и Туркменском районах (объем миграции 1157; 1298; 1299 человек соответственно).

В январе-ноябре 2019 года на 23 территориях края отмечался миграционный отток населения, максимальный – в Буденновском муниципальном районе (775 человек) и Георгиевском городском округе (712 человек). Самый высокий прирост населения за счет миграции зарегистрирован в городском округе город Ставрополь – 11479 человек.

Управление Федеральной службы  
государственной статистики по  
Северо-Кавказскому федеральному округу