

**УПРАВЛЕНИЕ  
ФЕДЕРАЛЬНОЙ СЛУЖБЫ ГОСУДАРСТВЕННОЙ СТАТИСТИКИ  
ПО СЕВЕРО-КАВКАЗСКОМУ ФЕДЕРАЛЬНОМУ ОКРУГУ**

**СОЦИАЛЬНО-ЭКОНОМИЧЕСКОЕ  
ПОЛОЖЕНИЕ  
СТАВРОПОЛЬСКОГО КРАЯ**

**январь-декабрь 2023 года  
(информационно-статистический доклад)**

**Ставрополь**

В информационно-статистическом материале приняты условные обозначения:

г	грамм	м <sup>3</sup>	кубический метр
г.	год	млн	миллион
га	гектар	млрд	миллиард
Гкал	гигакалория	пасс.км	пассажиро-километр
дкл	декалитр	пог. м	погонный метр
долл.	доллар	р.	раз
ед.	единица	руб.	рубль
кВт	киловатт	т	тонна
кВт-ч	киловатт-час	т.г.	текущий год
кг	килограмм	т-км	тонно-километр
км	километр	трлн	триллион
км <sup>2</sup>	квадратный километр	тыс.	тысяча
км <sup>3</sup>	кубический километр	усл. ед.	условная единица
л	литр	чел.	человек
м	метр	шт.	штука
м <sup>2</sup>	квадратный метр	экз.	экземпляр
ц	центнер		
-	явление отсутствует		
...	данных не имеется или информация конфиденциальная		
х	данная позиция не подлежит заполнению		
0.0	небольшая величина		

В отдельных случаях незначительные расхождения в расчетах относительных величин и в сумме абсолютных показателей объясняются округлением данных.

Ряд показателей, приведенных в информационно-статистическом материале, рассчитан с учетом экспертной оценки.

В таблицах, отражающих ежемесячную динамику, показатели за последний месяц в последующем выпуске информационно-статистического материала уточняются по данным ежемесячной статистической отчетности в соответствии с методикой разработки. Относительные показатели в этих таблицах отражены в сопоставимой структуре отчитывающихся предприятий и организаций.

Отдельные данные могут быть уточнены после утверждения их Росстатом.

В соответствии с Федеральным законом от 23.11.2007 № 282-ФЗ «Об официальном статистическом учете и системе государственной статистики в Российской Федерации» Федеральная служба государственной статистики и её территориальные органы, осуществляя полномочия обладателей официальной статистической информации, формируемой субъектами официального статистического учета (чч.2,10,11 ст.5), обеспечивают к ней доступ путем распространения.

# СОДЕРЖАНИЕ

<b>1. ОСНОВНЫЕ ЭКОНОМИЧЕСКИЕ И СОЦИАЛЬНЫЕ ПОКАЗАТЕЛИ</b>	<b>стр. 4</b>
СВОДНЫЕ ИТОГИ	4
<b>2. ПРОИЗВОДСТВО ТОВАРОВ И УСЛУГ</b>	<b>5</b>
2.1. ОБОРОТ ОРГАНИЗАЦИЙ ПО ВИДАМ ЭКОНОМИЧЕСКОЙ ДЕЯТЕЛЬНОСТИ	5
2.2. ПРОМЫШЛЕННОЕ ПРОИЗВОДСТВО	7
2.3. СЕЛЬСКОЕ ХОЗЯЙСТВО	9
2.4. СТРОИТЕЛЬСТВО	13
2.5. ТРАНСПОРТ	14
<b>3. РЫНОК ТОВАРОВ И УСЛУГ</b>	<b>15</b>
3.1. РОЗНИЧНАЯ ТОРГОВЛЯ	15
3.2. РЫНОК ПЛАТНЫХ УСЛУГ НАСЕЛЕНИЮ	18
3.2. ОПТОВАЯ ТОРГОВЛЯ	19
<b>4. ЦЕНЫ</b>	<b>22</b>
4.1. ПОТРЕБИТЕЛЬСКИЕ ЦЕНЫ	22
4.2. ЦЕНЫ ПРОИЗВОДИТЕЛЕЙ	26
<b>5. ФИНАНСЫ</b>	<b>28</b>
<b>6. СОЦИАЛЬНАЯ СФЕРА</b>	<b>28</b>
6.1. ЗАРАБОТНАЯ ПЛАТА	28
6.2. ЗАНЯТОСТЬ И БЕЗРАБОТИЦА	31
<b>7. ДЕМОГРАФИЯ</b>	<b>35</b>

## 1. ОСНОВНЫЕ ЭКОНОМИЧЕСКИЕ И СОЦИАЛЬНЫЕ ПОКАЗАТЕЛИ СВОДНЫЕ ИТОГИ

	Декабрь 2023 г.			Январь-декабрь 2023 г.		Справочно: январь-декабрь 2022 в % к январю-декабрю 2021 г.
	фактически	в % к:		фактически	в % к январю-декабрю 2022 г.	
		декабрю 2022 г.	ноябрю 2023 г.			
Индекс промышленного производства <sup>1</sup>	х	99.5	108.5	х	102.2	103.1
Продукция сельского хозяйства <sup>2</sup> , млрд рублей	12.1	100.6	х	281.4	99.4	102.6
Объем работ, выполненных по виду деятельности «Строительство», млрд рублей	15.7	74.0	74.2	187.6	114.2	112.1
Ввод в действие жилых домов за счет всех источников финансирования <sup>3</sup> , тыс. м <sup>2</sup> общей площади	274.2	в 1.5 р.	в 1.9 р.	1791.9	109.2	110.9
Коммерческий грузооборот автомобильного транспорта организаций (без субъектов малого предпринимательства), млн т-км	113.5	101.0	99.5	1340.0	124.6	84.2
Оборот розничной торговли, млрд рублей	81.3	116.4	119.7	742.6	114.3	89.3
Объем платных услуг населению, млрд рублей	19.7	104.9	98.0	231.9	104.4	101.3
Индекс потребительских цен	х	108.5	100.7	х	108.5 <sup>4</sup>	111.2 <sup>4</sup>
Индекс цен производителей промышленных товаров, реализуемых на внутренний рынок	х	118.2	97.6	х	118.2 <sup>4</sup>	95.6 <sup>4</sup>
Среднемесячная начисленная заработная плата одного работника <sup>5</sup>						
-номинальная, рублей	46900.4	112.9	98.6	45303.1	113.0	110.2
-реальная	х	104.1	97.9	х	105.4	97.5
Общая численность безработных, тыс. человек	х	х	х	52.3 <sup>6</sup>	85.1 <sup>7</sup>	61.5 <sup>8</sup>
Численность официально зарегистрированных безработных на конец периода, тыс. человек	6.2	75.2	106.0	х	х	8.3 <sup>9</sup>

<sup>1</sup> Индекс промышленного производства исчисляется по видам деятельности «Добыча полезных ископаемых», «Обрабатывающие производства», «Обеспечение электрической энергией, газом и паром; кондиционирование воздуха», «Водоснабжение; водоотведение, организация сбора и утилизации отходов, деятельность по ликвидации загрязнений» на основе данных о динамике производства важнейших видов товаров-представителей (в натуральном и стоимостном выражении).

<sup>2</sup> Суммарный объем продукции по видам деятельности «растениеводство», «животноводство», «растениеводство в сочетании с животноводством».

<sup>3</sup> С учетом жилых домов, построенных на земельных участках, предназначенных для ведения гражданами садоводства.

<sup>4</sup> Конец периода к декабрю предыдущего года.

<sup>5</sup> Соответственно за ноябрь и январь-ноябрь.

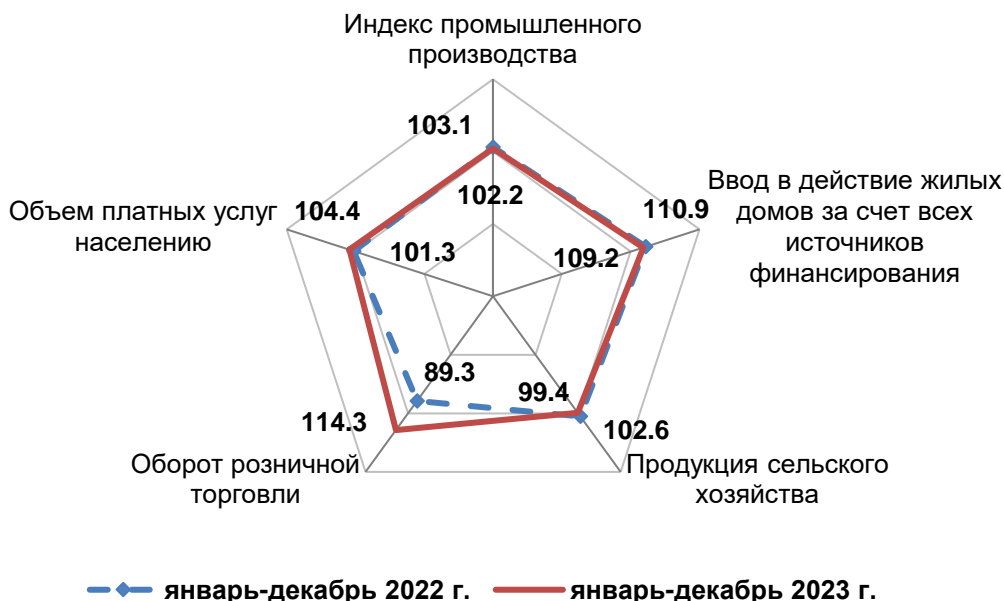
<sup>6</sup> Тысяч человек, октябрь-декабрь 2023 года.

<sup>7</sup> В % к октябрю-декабрю 2022 года.

<sup>8</sup> Тысяч человек, октябрь-декабрь

<sup>9</sup> Тысяч человек, соответствующий период 2022 года.

**Изменение основных показателей производства товаров и услуг  
в январе-декабре 2022-2023 гг.**  
(в % к соответствующему периоду предыдущего года)



## 2. ПРОИЗВОДСТВО ТОВАРОВ И УСЛУГ

### 2.1. ОБОРОТ ОРГАНИЗАЦИЙ ПО ВИДАМ ЭКОНОМИЧЕСКОЙ ДЕЯТЕЛЬНОСТИ

в действующих ценах, миллионов рублей

	Январь-декабрь 2023 г.	В % к январю-декабрю 2022 г.
<b>Всего</b>	<b>2523529.0</b>	<b>115.5</b>
в том числе организации с основным видом деятельности:		
<b>Сельское, лесное хозяйство, охота, рыболовство и рыбоводство</b>	<b>158959.6</b>	<b>115.4</b>
из него:		
сельское хозяйство	149040.6	113.7
рыболовство и рыбоводство	240.6	101.4
<b>Добыча полезных ископаемых</b>	<b>31028.5</b>	<b>87.0</b>
в том числе:		
добыча сырой нефти и природного газа	27851.1	в 4.5 р.
добыча прочих полезных ископаемых	1650.5	111.8
предоставление услуг в области добычи полезных ископаемых	1526.9	5.5
<b>Обрабатывающие производства</b>	<b>485239.2</b>	<b>105.3</b>
из них:		
производство пищевых продуктов	128392.7	105.6
производство напитков	41036.2	в 1.8 р.
производство текстильных изделий	1039.7	в 1.7 р.
производство одежды	7952.9	в 1.8 р.
производство кожи и изделий из кожи	2291.7	в 3.1 р.
обработка древесины и производство изделий из дерева и пробки, кроме мебели	933.9	в 1.8 р.
производство бумаги и бумажных изделий	1531.4	104.0
деятельность полиграфическая и копирование носителей информации	5535.7	88.1
производство кокса и нефтепродуктов	1118.2	137.4
производство химических веществ и химических продуктов	143233.8	80.3
производство лекарственных средств и материалов, применяемых в медицинских целях	6362.3	106.8

	Январь-декабрь 2023 г.	В % к январю- декабрю 2022 г.
производство резиновых и пластмассовых изделий	18391.8	125.6
производство прочей неметаллической минеральной продукции	22214.4	91.5
производство металлургическое	7387.8	117.6
производство готовых металлических изделий, кроме машин и оборудования	14670.8	110.2
производство компьютеров, электронных и оптических изделий	30444.4	в 1.6 р.
производство электрического оборудования	24212.9	в 1.7 р.
производство машин и оборудования, не включенных в другие группировки	7765.8	93.2
производство автотранспортных средств, прицепов и полуприцепов	2798.0	106.7
производство прочих транспортных средств и оборудования	2118.2	127.1
производство мебели	5000.6	93.0
производство прочих готовых изделий	1882.9	в 2.7 р.
ремонт и монтаж машин и оборудования	8916.5	147.0
<b>Обеспечение электрической энергией, газом и паром; кондиционирование воздуха</b>	<b>187369.6</b>	<b>114.2</b>
<b>Водоснабжение; водоотведение, организация сбора и утилизации отходов, деятельность по ликвидации загрязнений</b>	<b>19344.8</b>	<b>116.8</b>
<b>Строительство</b>	<b>193068.7</b>	<b>121.3</b>
<b>Торговля оптовая и розничная; ремонт автотранспортных средств и мотоциклов</b>	<b>1105378.3</b>	<b>119.6</b>
в том числе:		
торговля оптовая и розничная автотранспортными средствами и мотоциклами и их ремонт	83020.4	149.5
торговля оптовая, кроме оптовой торговли автотранспортными средствами и мотоциклами	622933.6	119.2
торговля розничная, кроме торговли автотранспортными средствами и мотоциклами	399424.3	115.4
<b>Транспортировка и хранение</b>	<b>114946.2</b>	<b>119.1</b>
<b>Деятельность гостиниц и предприятий общественного питания</b>	<b>19980.4</b>	<b>139.4</b>
<b>Деятельность в области информации и связи</b>	<b>35509.6</b>	<b>116.1</b>
<b>Деятельность финансовая и страховая</b>	<b>1.3</b>	<b>27.0</b>
<b>Деятельность по операциям с недвижимым имуществом</b>	<b>20501.8</b>	<b>110.6</b>
<b>Деятельность профессиональная, научная и техническая</b>	<b>26140.8</b>	<b>110.7</b>
<b>Деятельность административная и сопутствующие дополнительные услуги</b>	<b>18569.4</b>	<b>123.4</b>
<b>Государственное управление и обеспечение военной безопасности; социальное обеспечение</b>	<b>933.2</b>	<b>84.5</b>
<b>Образование</b>	<b>8913.2</b>	<b>111.6</b>
<b>Деятельность в области здравоохранения и социальных услуг</b>	<b>94437.5</b>	<b>123.5</b>
<b>Деятельность в области культуры, спорта, организации досуга и развлечений</b>	<b>1435.6</b>	<b>98.3</b>
<b>Предоставление прочих видов услуг</b>	<b>1771.4</b>	<b>119.7</b>

Оборот организаций отражает их коммерческую деятельность. В оборот организаций включается стоимость отгруженных товаров собственного производства, выполненных собственными силами работ и услуг, а также выручка от продажи приобретенных на стороне товаров (без налога на добавленную стоимость, акцизов и других аналогичных обязательных платежей).

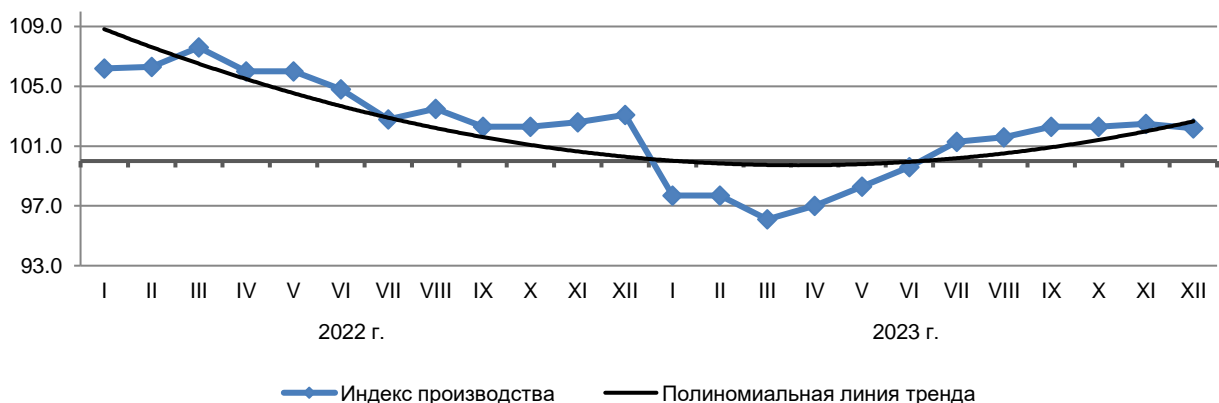
## 2.2. ПРОМЫШЛЕННОЕ ПРОИЗВОДСТВО

Индекс промышленного производства в целом по краю в январе-декабре 2023 г. по сравнению с январем-декабром 2022 г. составил 102,2 процента.

### Индексы промышленного производства

	В % к:	
	соответствующему периоду предыдущего года	предыдущему периоду
<b>2022 г.</b>		
январь	106.2	79.8
февраль	106.5	106.0
март	110.0	113.8
<b>январь-март</b>	<b>107.6</b>	<b>х</b>
апрель	101.5	87.7
май	105.7	95.1
июнь	99.1	104.5
<b>январь-июнь</b>	<b>104.8</b>	<b>х</b>
июль	92.3	99.5
август	108.0	116.9
сентябрь	93.2	86.3
<b>январь-сентябрь</b>	<b>102.3</b>	<b>х</b>
октябрь	102.1	107.1
ноябрь	106.0	104.5
декабрь	107.7	114.3
<b>год</b>	<b>103.1</b>	<b>х</b>
<b>2023 г.<sup>1</sup></b>		
январь	97.7	72.4
февраль	97.6	105.9
март	93.2	108.7
<b>январь-март</b>	<b>96.1</b>	<b>х</b>
апрель	99.7	93.8
май	103.8	99.1
июнь	106.2	106.9
<b>январь-июнь</b>	<b>99.6</b>	<b>х</b>
июль	112.2	105.1
август	103.4	107.6
сентябрь	107.2	89.5
<b>январь-сентябрь</b>	<b>102.3</b>	<b>х</b>
октябрь	102.2	102.1
ноябрь	104.8	107.1
декабрь	99.5	108.5
<b>год</b>	<b>102.2</b>	<b>х</b>

**Динамика индексов промышленного производства**  
(с начала года, в % к соответствующему периоду предыдущего года)



<sup>1</sup> Данные с января по ноябрь 2023 года уточнены в соответствии с регламентом разработки и публикации данных по производству и отгрузке продукции и динамике промышленного производства (приказ Росстата от 18.08.2020 г. № 470).

## Индексы промышленного производства по основным видам деятельности

в процентах

	Декабрь 2023 г. к декабрю 2022 г.	Январь-декабрь 2023 г. к январю-декабрю 2022 г.
<b>Добыча полезных ископаемых</b>		
-добыча прочих полезных ископаемых	81.2	93.5
-предоставление услуг в области добычи полезных ископаемых	87.2	98.9
<b>Обрабатывающие производства</b>		
-производство пищевых продуктов	92.9	98.3
-производство напитков	97.6	102.9
-производство текстильных изделий	79.4	93.3
-производство одежды	108.4	102.5
-производство кожи и изделий из кожи	135.1	108.7
-обработка древесины и производство изделий из дерева и пробки, кроме мебели	95.9	99.9
-производство бумаги и бумажных изделий	87.8	97.4
-деятельность полиграфическая и копирование носителей информации	92.7	84.9
-производство кокса и нефтепродуктов	93.0	105.9
-производство химических веществ и химических продуктов	102.7	90.0
-производство лекарственных средств и материалов, применяемых в медицинских целях	83.3	87.9
-производство резиновых и пластмассовых изделий	121.9	111.7
-производство прочей неметаллической минеральной продукции	107.2	107.0
-производство металлургическое	91.2	100.8
-производство готовых металлических изделий, кроме машин и оборудования	100.1	143.5
-производство компьютеров, электронных и оптических изделий	56.1	124.3
-производство электрического оборудования	в 1.8 р.	в 1.7 р.
-производство машин и оборудования, не включенных в другие группировки	67.5	87.9
-производство автотранспортных средств, прицепов и полуприцепов	70.3	в 5.8 р.
-производство прочих транспортных средств и оборудования	в 1.6 р.	115.5
-производство мебели	110.0	99.3
-производство прочих готовых изделий	71.9	101.6
-ремонт и монтаж машин и оборудования	в 2.5 р.	97.6
<b>Обеспечение электрической энергией, газом и паром; кондиционирование воздуха</b>		
-производство, передача и распределение электроэнергии	89.0	100.6
-производство, передача и распределение пара и горячей воды; кондиционирование воздуха	88.6	96.4
<b>Водоснабжение; водоотведение, организация сбора и утилизации отходов, деятельность по ликвидации загрязнений</b>		
-забор, очистка и распределение воды	105.8	105.5
-сбор и обработка сточных вод	110.2	98.0
-сбор, обработка и утилизация отходов; обработка вторичного сырья	110.2	100.2



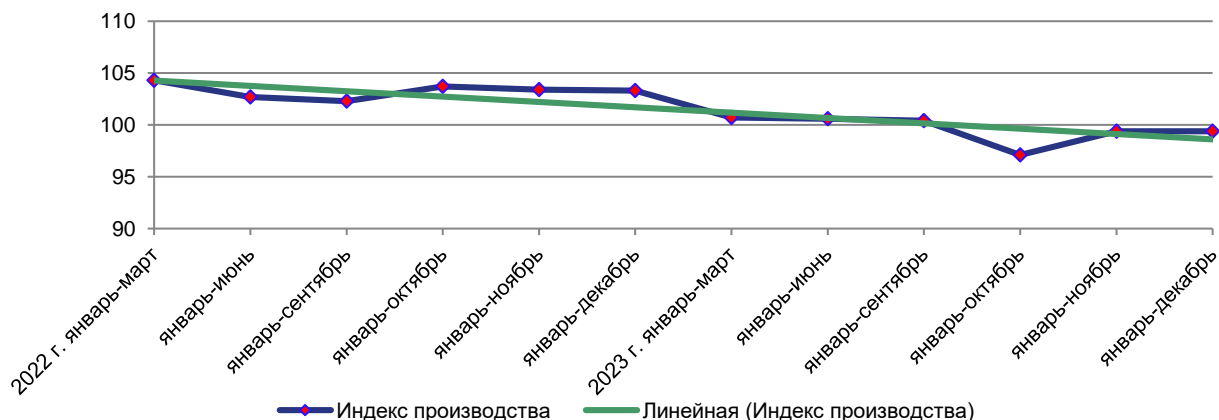
### 2.3. СЕЛЬСКОЕ ХОЗЯЙСТВО<sup>1</sup>

**Объем произведенной сельскохозяйственной продукции** всех сельхозпроизводителей (сельхозорганизации, крестьянские (фермерские) хозяйства, включая индивидуальных предпринимателей, хозяйства населения) за январь-декабрь 2023 г., по расчетам, составил 281,4 млрд руб., что в сопоставимой оценке на 0,6% меньше аналогичного периода прошлого года. Основная часть продукции (69,0%) произведена сельхозорганизациями.

#### Динамика производства продукции сельского хозяйства

Период	Год	Хозяйства всех категорий		в т. ч. сельхозорганизации	
		млн руб.	в % к соответствующему периоду предыдущего года <sup>2</sup>	млн руб.	в % к соответствующему периоду предыдущего года <sup>2</sup>
январь-март	2022	25095.9	104.3	15925.5	107.1
	2023	23903.3	100.7	14804.2	100.1
январь-июнь	2022	70450.2	102.7	50960.0	104.1
	2023	70121.1	100.6	49787.4	99.8
январь-сентябрь	2022	220754.4	102.3	161270.2	101.9
	2023	220548.2	100.4	160277.2	101.6
январь-декабрь	2022	278434.8	102.6	193484.6	102.1
	2023	281354.8	99.4	194033.0	99.1

#### Индекс производства продукции сельского хозяйства (в % к соответствующему периоду прошлого года)



В общем объеме произведенной продукции сельского хозяйства за 2023 г. доля растениеводства составила 68,8%, животноводства - 31,2 процента.

**Растениеводство.** По предварительным данным, в 2023 г., в сравнении с 2022 г., в хозяйствах всех категорий производство зерновых и зернобобовых культур (в весе после доработки) уменьшилось на 2,4% и составило 9,1 млн тонн. Сбор сахарной свеклы сократился на 11,1%, овощей открытого и закрытого грунта - на 17,4 процента. Производство подсолнечника и картофеля увеличилось на 5,1% и на 9,1 % соответственно.

#### Посевная площадь, валовой сбор и урожайность сельскохозяйственных культур в хозяйствах всех категорий<sup>3</sup>

	Посевная площадь, тыс. га	2023 г. в % к 2022 г.	Валовой сбор, тыс. тонн	2023 г. в % к 2022 г.	Урожайность, центнеров с 1 га убранный площади	
					2022 г.	2023 г.
Зерновые и зернобобовые культуры (включая кукурузу) (в весе после доработки)	2436.8	100.6	9094.1	97.6	38.7	37.8
в том числе:						
пшеница	1783.8	99.0	6617.5	93.5	39.5	37.4

<sup>1</sup> Данные за 2022 год могут отличаться от ранее опубликованных в связи с получением окончательных годовых итогов.

<sup>2</sup> В сопоставимой оценке.

<sup>3</sup> Предварительные данные.

	Посевная площадь, тыс. га	2023 г. в % к 2022 г.	Валовой сбор, тыс. тонн	2023 г. в % к 2022 г.	Урожайность, центнеров с 1 га убранный площади	
					2022 г.	2023 г.
ячмень	294.8	105.8	878.1	90.1	41.0	36.5
овес	12.0	107.0	31.8	116.2	17.3	26.8
кукуруза на зерно	136.0	97.4	841.9	101.7	60.6	63.9
зернобобовые культуры	238.6	111.1	690.1	174.1	18.6	29.1
Подсолнечник (в весе после доработки)	256.8	90.7	567.5	105.1	19.2	22.3
Сахарная свекла	34.4	111.4	1753.5	88.9	637.8	532.5
Картофель	13.1	104.6	270.8	109.1	201.0	209.7
Овощи – всего (включая закрытый грунт)	х	х	277.5	82.6	х	х

В структуре производства продукции растениеводства сельхозорганизации являются основными производителями зерновых и зернобобовых культур (77,0%), подсолнечника (78,7%), сахарной свеклы (87,5%).

#### Структура производства основных видов продукции растениеводства в 2023 году

	В процентах		
	сельхозорганизации	хозяйства населения	крестьянские (фермерские) хозяйства
Зерновые и зернобобовые культуры	77.0	0.0	23.0
Подсолнечник	78.7	0.0	21.3
Сахарная свекла	87.5	-	12.5
Картофель	53.8	35.4	10.8
Овощи открытого и закрытого грунта	52.4	29.6	18.0

**Животноводство.** На конец декабря 2023 г., по расчетам, в сравнении с аналогичной датой 2022 года, в хозяйствах всех категорий увеличилось поголовье крупного рогатого скота (на 5,3%), в том числе численность коров сократилась на 0,9 процента. Количество свиней, овец и коз уменьшилось на 1,6% и 4,4% соответственно. Поголовье птицы выросло на 12,5 процента.

Основная часть поголовья крупного рогатого скота (60,6%), коров (71,0%), овец и коз (86,5%) содержится в хозяйствах населения и в крестьянских (фермерских) хозяйствах, включая индивидуальных предпринимателей (на соответствующую дату прошлого года - 64,9%, 71,4%, 84,1%).

На долю сельскохозяйственных организаций приходится 81,0% поголовья птицы и 67,7% поголовья свиней (на конец декабря 2022 г. - 78,7% и 68,0% соответственно).

В сельхозорганизациях края на конец декабря, в сравнении с аналогичной датой прошлого года, поголовье крупного рогатого скота увеличилось на 18,2%, в том числе коров - на 0,6 процента. Число свиней сократилось на 2,0%, поголовье овец и коз - на 19,1 процента. Количество птицы увеличилось на 15,8 процента.

#### Поголовье скота и птицы

на конец отчетного периода; тыс. голов

	Крупный рогатый скот		в т.ч. коровы		Свиньи		Овцы и козы		Птица (млн голов)	
	хозяйства всех категорий	в т.ч. сельхозорганизации	хозяйства всех категорий	в т.ч. сельхозорганизации	хозяйства всех категорий	в т.ч. сельхозорганизации	хозяйства всех категорий	в т.ч. сельхозорганизации	хозяйства всех категорий	в т.ч. сельхозорганизации
<b>январь</b>										
2022 г.	265.4	89.1	133.5	36.8	377.5	258.0	1199.3	190.2	23.0	18.2
2023 г.	264.8	94.1	131.0	38.3	390.4	267.0	1160.7	175.7	21.8	16.8
2023 г. в % к 2022 г.	99.8	105.6	98.1	104.1	103.4	103.5	96.8	92.4	95.0	92.4
<b>февраль</b>										
2022 г.	266.0	88.4	134.1	37.1	379.9	260.1	1216.0	191.0	23.6	18.8
2023 г.	268.4	95.6	132.1	38.4	391.7	267.8	1196.5	179.2	26.4	21.5
2023 г. в % к 2022 г.	100.9	108.1	98.5	103.5	103.1	102.9	98.4	93.7	111.9	114.0
<b>март</b>										
2022 г.	269.2	90.5	133.9	36.8	381.6	261.6	1239.2	207.7	22.8	17.9
2023 г.	277.1	101.6	133.4	39.3	390.8	265.9	1260.9	216.6	24.9	19.9

	Крупный рогатый скот		в т.ч. коровы		Свиньи		Овцы и козы		Птица (млн голов)	
	хозяйства всех категорий	в т.ч. сельскохозяйственных организаций	хозяйства всех категорий	в т.ч. сельскохозяйственных организаций	хозяйства всех категорий	в т.ч. сельскохозяйственных организаций	хозяйства всех категорий	в т.ч. сельскохозяйственных организаций	хозяйства всех категорий	в т.ч. сельскохозяйственных организаций
2023 г. в % к 2022 г.	102.9	112.3	99.6	106.8	102.4	101.6	101.7	104.3	109.5	111.1
<b>апрель</b>										
2022 г.	274.6	95.0	133.4	37.5	386.0	264.0	1321.9	241.7	23.2	18.3
2023 г.	283.9	104.2	133.5	40.0	391.0	264.0	1332.8	232.3	24.9	19.9
2023 г. в % к 2022 г.	103.4	109.7	100.1	106.7	101.3	100.0	100.8	96.1	107.5	108.7
<b>май</b>										
2022 г.	275.9	97.5	132.9	38.0	388.8	266.0	1314.9	242.0	23.7	18.6
2023 г.	283.5	104.6	133.9	40.6	394.4	267.2	1324.2	235.0	25.7	20.6
2023 г. в % к 2022 г.	102.8	107.3	100.7	106.8	101.4	100.5	100.7	97.1	108.5	111.0
<b>июнь</b>										
2022 г.	275.9	98.2	133.6	38.5	389.4	266.7	1301.3	239.1	23.4	18.2
2023 г.	281.9	104.0	133.5	40.2	399.3	272.1	1302.5	228.0	24.9	19.7
2023 г. в % к 2022 г.	102.2	105.9	99.9	104.4	102.5	102.0	100.1	95.4	106.3	108.2
<b>июль</b>										
2022 г.	276.3	98.8	133.6	38.8	387.9	265.8	1293.9	241.8	25.5	20.2
2023 г.	282.2	105.3	135.6	41.4	401.8	275.2	1283.6	219.6	26.8	21.6
2023 г. в % к 2022 г.	102.2	106.5	101.4	106.7	103.6	103.5	99.2	90.8	105.1	106.8
<b>август</b>										
2022 г.	274.9	98.5	133.8	38.6	389.8	267.7	1279.0	239.7	23.7	18.5
2023 г.	280.0	104.4	134.3	40.3	397.9	271.6	1251.8	203.7	24.6	19.4
2023 г. в % к 2022 г.	101.8	106.0	100.4	104.5	102.1	101.5	97.9	85.0	103.8	105.2
<b>сентябрь</b>										
2022 г.	273.6	98.7	133.6	38.5	391.5	269.3	1248.2	223.7	24.2	19.0
2023 г.	275.8	102.3	133.3	39.8	397.8	272.3	1208.1	176.2	26.1	20.9
2023 г. в % к 2022 г.	100.8	103.7	99.8	103.3	101.6	101.1	96.8	78.8	107.8	110.3
<b>октябрь</b>										
2022 г.	270.3	96.6	133.1	38.2	390.2	267.8	1228.5	208.9	25.6	20.4
2023 г.	271.5	100.0	132.5	39.3	391.4	266.7	1197.9	173.9	26.8	21.7
2023 г. в % к 2022 г.	100.5	103.5	99.5	102.7	100.3	99.6	97.5	83.3	104.7	106.1
<b>ноябрь</b>										
2022 г.	266.6	94.4	132.7	38.0	386.7	264.0	1219.6	205.5	22.8	17.6
2023 г.	267.3	97.8	131.6	38.4	380.7	256.7	1176.3	167.1	22.7	17.6
2023 г. в % к 2022 г.	100.3	103.6	99.2	100.9	98.4	97.3	96.5	81.3	99.8	100.0
<b>декабрь</b>										
2022 г.	263.6	92.5	132.4	37.9	385.2	261.8	1193.3	190.2	24.3	19.1
2023 г.	277.5	109.3	131.2	38.1	378.9	256.4	1140.9	153.9	27.3	22.1
2023 г. в % к 2022 г.	105.3	118.2	99.1	100.6	98.4	98.0	95.6	80.9	112.5	115.8

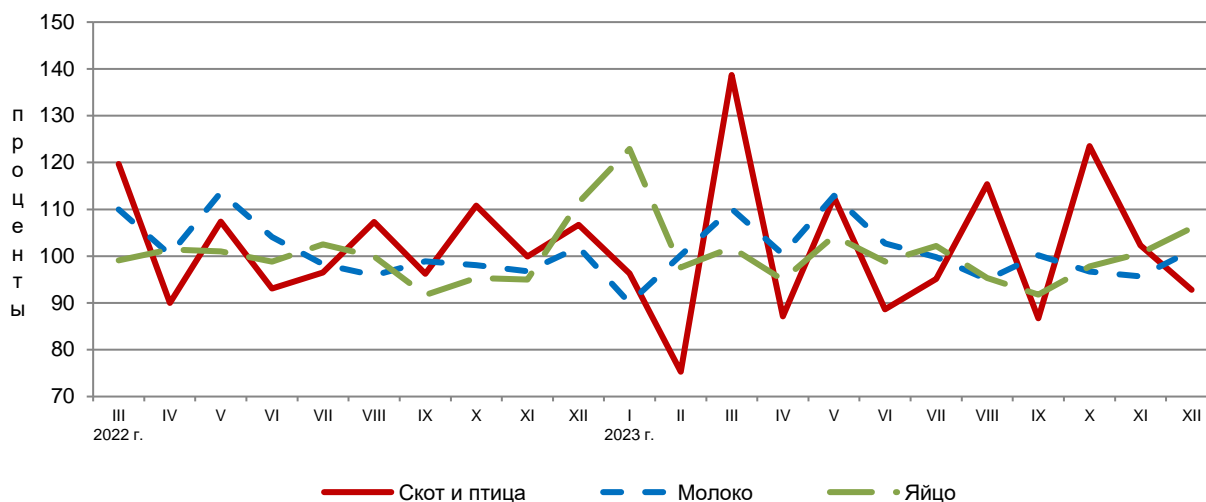
За 2023 г., по отношению к 2022 г., в хозяйствах всех категорий, по расчетам, производство скота и птицы на убой выросло на 25,3 тыс. тонн (на 4,8%), молока - на 28,0 тыс. тонн (на 5,2%), яиц - на 96,8 млн штук (на 11,9%).

**Производство основных видов продукции животноводства  
в хозяйствах всех категорий  
за январь-декабрь**

тыс. тонн

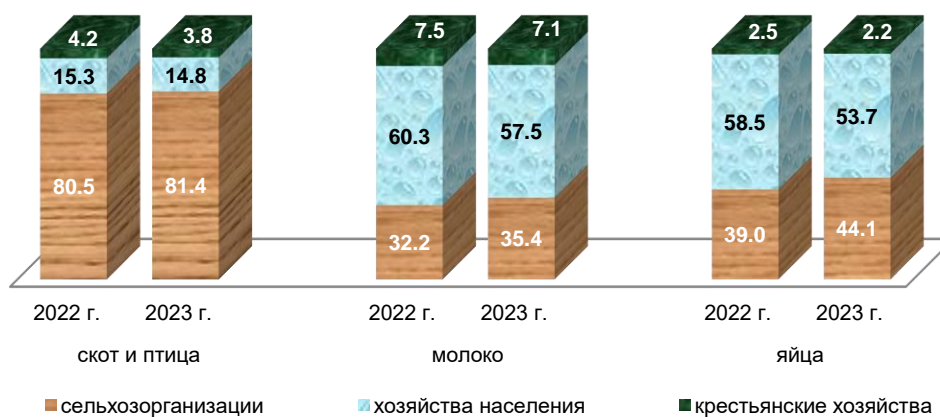
	2023 г.	2023 г. в % к 2022 г.	Справочно: 2022 г. в % к 2021 г.
Скот и птица на убой (в живом весе)	552.6	104.8	98.1
Молоко	566.5	105.2	105.1
Яйца, млн штук	908.6	111.9	98.9

**Производство продукции животноводства  
в хозяйствах всех категорий  
в % к предыдущему месяцу текущего года**



Доля сельскохозяйственных организаций в общем объеме производства скота и птицы на убой составила 81,4%, в том числе свинины - 74,0%, птицы - 91,6 процента. Хозяйства населения произвели 57,5% молока и 53,7% яиц.

**Удельный вес отдельных категорий хозяйств  
в объеме производства продукции животноводства  
за январь-декабрь  
(в процентах)**



**Производство продукции животноводства и продуктивность  
скота и птицы в сельскохозяйственных организациях  
за январь-декабрь**

	2022 г.	2023 г.	Доля в общем объеме производства, в %	2023 г. в % к 2022 г.
Скот и птица на убой (в живом весе)	424.5	449.8	81.4	106.0
Молоко	173.3	200.4	35.4	115.6
Яйца, млн штук	316.7	401.1	44.1	126.6
<b>Продуктивность скота и птицы в сельхозорганизациях (без субъектов малого предпринимательства)</b>				
Надоено молока на одну корову, кг	8261	8978	x	108.7
Средняя яйценоскость кур-несушек, штук	276	275	x	99.6

ТЫС. ТОНН

## 2.4. СТРОИТЕЛЬСТВО

**Строительная деятельность.** Объем работ, выполненных в январе-декабре 2023 г. по виду экономической деятельности «Строительство», составил 187,6 млрд руб., или 114,2% к январю-декабрю 2022 года.

### Динамика объема работ, выполненных по виду экономической деятельности «Строительство»<sup>1</sup>

	Млн руб.	Индекс физического объема в % к:	
		соответствующему периоду предыдущего года	предыдущему периоду
<b>2022 г.</b>			
январь	7200.5	100.7	35.8
февраль	4920.6	82.4	68.2
март	5368.4	57.0	108.8
<b>I квартал</b>	<b>17489.5</b>	<b>77.6</b>	<b>44.1</b>
апрель	15141.0	в 2.0 р.	в 2.8 р.
май	10881.4	103.5	71.7
июнь	12476.4	100.9	114.4
<b>II квартал</b>	<b>38498.8</b>	<b>126.5</b>	<b>в 2.2 р.</b>
<b>I полугодие</b>	<b>55988.3</b>	<b>105.6</b>	<b>х</b>
июль	10596.7	72.4	84.9
август	9654.7	53.0	90.8
сентябрь	24446.9	в 2.1 р.	в 2.5 р.
<b>III квартал</b>	<b>44698.2</b>	<b>100.8</b>	<b>115.5</b>
<b>январь-сентябрь</b>	<b>100686.5</b>	<b>103.4</b>	<b>х</b>
октябрь	14837.4	в 1.5 р.	60.7
ноябрь	19921.3	в 2.0 р.	133.7
декабрь	19299.0	93.7	96.7
<b>IV квартал</b>	<b>54057.7</b>	<b>133.4</b>	<b>120.3</b>
<b>год</b>	<b>154744.2</b>	<b>112.1</b>	<b>х</b>
<b>2023 г.</b>			
январь	12782.5	в 1.7 р.	66.1
февраль	11832.2	в 2.3 р.	91.4
март	15469.5	в 2.8 р.	130.8
<b>I квартал</b>	<b>40084.2</b>	<b>в 2.2 р.</b>	<b>73.2</b>
апрель	14786.7	94.5	95.1
май	17746.5	в 1.6 р.	118.5
июнь	13274.0	100.2	73.5
<b>II квартал</b>	<b>45807.2</b>	<b>113.7</b>	<b>111.8</b>
<b>I полугодие</b>	<b>85891.4</b>	<b>в 1.5 р.</b>	<b>х</b>
июль	21340.3	в 1.9 р.	в 1.6 р.
август	10729.4	103.4	50.0
сентябрь	16569.4	62.7	в 1.5 р.
<b>III квартал</b>	<b>48639.1</b>	<b>101.2</b>	<b>102.8</b>
<b>январь-сентябрь</b>	<b>134530.5</b>	<b>127.1</b>	<b>х</b>
октябрь	16349.5	101.0	97.7
ноябрь	21007.0	96.5	127.6
декабрь	15690.3	74.0	74.2
<b>IV квартал</b>	<b>53046.8</b>	<b>89.8</b>	<b>106.7</b>
<b>год</b>	<b>187577.3</b>	<b>114.2</b>	<b>х</b>

**Жилищное строительство.** В январе-декабре 2023 года организации всех форм собственности и индивидуальные застройщики построили 19805 квартир общей площадью 1791,9 тыс. квадратных метров, или 109,2% к 2022 году.

### Динамика ввода в действие общей площади жилых домов<sup>2</sup>

	Тыс. м <sup>2</sup> общей площади жилых помещений	В % к:	
		соответствующему периоду предыдущего года	предыдущему периоду
<b>2022 г.</b>			
январь	212.6	в 4.9 р.	в 3.0 р.
февраль	169.8	137.7	79.9
март	126.0	93.0	74.2
<b>I квартал</b>	<b>508.4</b>	<b>в 1.7 р.</b>	<b>в 1.8 р.</b>

<sup>1</sup> Данные за 2023 год уточнены в соответствии с Регламентом оценки, корректировки и публикации данных статистического наблюдения за строительством и инвестициями в основной капитал, утвержденным приказом Росстата от 26.09.2016г. № 544.

<sup>2</sup> Данные приведены с учетом жилых домов, построенных населением на земельных участках, предназначенных для ведения садоводства.

	Тыс. м <sup>2</sup> общей площади жилых помещений	В % к:	
		соответствующему периоду предыдущего года	предыдущему периоду
апрель	156.8	128.9	124.4
май	83.8	83.5	53.4
июнь	124.6	85.1	в 1.5 р.
<b>II квартал</b>	<b>365.2</b>	<b>99.2</b>	<b>71.8</b>
<b>I полугодие</b>	<b>873.6</b>	<b>130.4</b>	<b>х</b>
июль	169.4	84.2	135.9
август	121.4	96.1	71.7
сентябрь	150.7	78.5	124.1
<b>III квартал</b>	<b>441.5</b>	<b>85.0</b>	<b>120.9</b>
<b>январь-сентябрь</b>	<b>1315.1</b>	<b>110.5</b>	<b>х</b>
октябрь	111.6	67.3	74.0
ноябрь	30.9	59.3	27.7
декабрь	182.8	в 2.6 р.	в 5.9 р.
<b>IV квартал</b>	<b>325.3</b>	<b>112.4</b>	<b>73.7</b>
<b>год</b>	<b>1640.4</b>	<b>110.9</b>	<b>х</b>
<b>2023 г.</b>			
январь	157.1	73.9	85.9
февраль	150.7	88.8	96.0
март	143.8	114.1	95.4
<b>I квартал</b>	<b>451.7</b>	<b>88.8</b>	<b>138.9</b>
апрель	95.1	60.7	66.1
май	96.2	114.8	101.1
июнь	146.8	117.8	в 1.5 р.
<b>II квартал</b>	<b>338.1</b>	<b>92.6</b>	<b>74.9</b>
<b>I полугодие</b>	<b>789.8</b>	<b>90.4</b>	<b>х</b>
июль	124.8	73.7	85.0
август	192.9	в 1.6 р.	в 1.5 р.
сентябрь	184.1	122.2	95.4
<b>III квартал</b>	<b>501.8</b>	<b>113.7</b>	<b>148.4</b>
<b>январь-сентябрь</b>	<b>1291.6</b>	<b>98.2</b>	<b>х</b>
октябрь	82.3	73.7	44.7
ноябрь	143.8	в 4.7 р.	в 1.7 р.
декабрь	274.2	в 1.5 р.	в 1.9 р.
<b>IV квартал</b>	<b>500.3</b>	<b>в 1.5 р.</b>	<b>99.7</b>
<b>год</b>	<b>1791.9</b>	<b>109.2</b>	<b>х</b>

## 2.5. ТРАНСПОРТ

### Коммерческие перевозки грузов и коммерческий грузооборот автомобильного транспорта организаций края (без субъектов малого предпринимательства)

	Декабрь 2023 г.	В % к:		Январь- декабрь 2023 г.	Январь- декабрь 2023 г. в % к январю- декабрю 2022 г.
		декабрю 2022 г.	ноябрю 2023 г.		
Перевезено грузов, тыс. тонн	280.3	100.5	104.0	3312.5	116.2
Грузооборот, млн т-км	113.5	101.0	99.5	1340.0	124.6

### Динамика перевозок пассажиров и пассажирооборота автомобильного транспорта

	Перевозка пассажиров			Пассажирооборот		
	млн чел.	В % к:		млн пасс.км	В % к:	
		соответствующему периоду предыдущего года	преды- дущему периоду		соответствующему периоду предыдущего года	преды- дущему периоду
<b>2022 г.</b>						
январь	6.2	140.5	83.8	62.9	105.0	85.6

	Перевозка пассажиров			Пассажирооборот		
	млн чел.	в % к:		млн пасс.км	в % к:	
		соответствующему периоду предыдущего года	предыдущему периоду		соответствующему периоду предыдущего года	предыдущему периоду
февраль	5.9	132.5	94.3	67.6	89.4	107.5
март	6.5	118.8	111.5	73.5	105.9	108.7
<b>I квартал</b>	<b>18.6</b>	<b>129.7</b>	<b>х</b>	<b>204.0</b>	<b>99.5</b>	<b>х</b>
апрель	6.2	94.3	95.5	73.3	99.2	99.8
май	6.1	94.3	97.7	80.9	111.2	110.4
июнь	6.0	99.6	98.5	76.9	107.6	95.0
<b>I полугодие</b>	<b>36.9</b>	<b>110.4</b>	<b>х</b>	<b>435.1</b>	<b>102.9</b>	<b>х</b>
июль	6.4	103.3	106.7	87.5	118.6	113.8
август	6.1	93.9	95.6	88.6	120.3	101.3
сентябрь	7.2	99.9	117.4	85.6	106.3	96.6
<b>январь-сентябрь</b>	<b>56.6</b>	<b>106.2</b>	<b>х</b>	<b>696.8</b>	<b>107.0</b>	<b>х</b>
октябрь	6.9	96.8	96.1	76.4	99.0	89.2
ноябрь	6.8	89.8	98.0	75.3	101.5	98.5
декабрь	7.1	95.4	104.5	77.7	105.7	103.2
<b>январь-декабрь</b>	<b>77.3</b>	<b>102.6</b>	<b>х</b>	<b>926.0</b>	<b>105.8</b>	<b>х</b>
<b>2023 г.</b>						
январь	5.4	87.3	76.5	61.0	96.9	78.5
февраль	5.9	101.2	109.4	66.9	99.0	109.8
март	6.3	96.9	106.7	66.2	90.1	99.0
<b>I квартал</b>	<b>17.7</b>	<b>95.0</b>	<b>х</b>	<b>194.0</b>	<b>95.1</b>	<b>х</b>
апрель	6.2	99.7	98.2	67.1	91.5	101.3
май	6.3	104.0	101.9	70.4	87.0	105.0
июнь	6.2	103.8	98.3	79.2	103.0	112.4
<b>I полугодие</b>	<b>36.4</b>	<b>98.7</b>	<b>х</b>	<b>410.7</b>	<b>94.4</b>	<b>х</b>
июль	6.2	96.2	98.9	79.8	91.2	100.8
август	6.4	104.3	103.6	72.5	81.9	90.9
сентябрь	7.1	98.4	110.8	73.1	85.4	100.9
<b>январь-сентябрь</b>	<b>56.0</b>	<b>99.0</b>	<b>х</b>	<b>636.2</b>	<b>91.3</b>	<b>х</b>
октябрь	7.2	104.7	102.3	74.0	96.9	101.2
ноябрь	7.1	104.2	97.6	73.0	97.0	98.6
декабрь	6.7	95.0	95.3	72.0	92.7	98.6
<b>январь-декабрь</b>	<b>77.0</b>	<b>99.6</b>	<b>х</b>	<b>855.2</b>	<b>92.4</b>	<b>х</b>

### 3. РЫНОК ТОВАРОВ И УСЛУГ

#### 3.1. РОЗНИЧНАЯ ТОРГОВЛЯ

Оборот розничной торговли в декабре 2023 г. составил 81,3 млрд рублей, что в сопоставимых ценах составляет 116,4% к соответствующему периоду прошлого года, в январе-декабре 2023 г. - 742,6 млрд рублей и 114,3%, соответственно.

#### Динамика оборота розничной торговли

	Млн рублей	Индекс физического объема в % к:	
		соответствующему периоду предыдущего года	предыдущему периоду
<b>2022 г.</b>			
январь	47980.5	100.8	72.6
февраль	48406.6	102.1	100.2
март	53318.6	96.5	102.6
<b>I квартал</b>	<b>149705.7</b>	<b>99.7</b>	<b>82.9</b>
апрель	47008.8	82.8	86.8
май	47894.1	84.5	101.4
июнь	47475.7	83.4	99.8
<b>II квартал</b>	<b>142378.6</b>	<b>83.6</b>	<b>89.1</b>
<b>I полугодие</b>	<b>292084.3</b>	<b>91.3</b>	<b>х</b>
июль	50070.5	86.9	106.6
август	52391.7	87.0	105.2
сентябрь	51231.7	86.0	97.1
<b>III квартал</b>	<b>153693.9</b>	<b>86.6</b>	<b>109.6</b>
<b>январь-сентябрь</b>	<b>445778.2</b>	<b>89.7</b>	<b>х</b>

	Млн рублей	Индекс физического объема в % к:	
		соответствующему периоду предыдущего года	предыдущему периоду
октябрь	52268.7	86.8	101.5
ноябрь	52490.9	88.9	100.4
декабрь	64316.1	89.1	122.3
<b>IV квартал</b>	<b>169075.7</b>	<b>88.2</b>	<b>109.1</b>
<b>год</b>	<b>614853.8</b>	<b>89.3</b>	<b>х</b>
<b>2023 г.</b>			
январь	51280.7	96.9	79.0
февраль	51195.5	95.4	98.5
март	55534.6	101.0	108.7
<b>I квартал</b>	<b>158010.9</b>	<b>97.9</b>	<b>91.7</b>
апрель	56133.2	116.8	100.5
май	58116.2	119.2	103.5
июнь	58942.1	121.3	101.4
<b>II квартал</b>	<b>173191.5</b>	<b>119.1</b>	<b>108.6</b>
<b>I полугодие</b>	<b>331202.3</b>	<b>108.2</b>	<b>х</b>
июль	61787.3	118.6	104.2
август	65856.1	119.4	105.8
сентябрь	65806.7	121.6	98.9
<b>III квартал</b>	<b>193450.1</b>	<b>119.8</b>	<b>110.1</b>
<b>январь-сентябрь</b>	<b>524652.4</b>	<b>112.2</b>	<b>х</b>
октябрь	69230.2	124.3	103.9
ноябрь	67385.2	119.0	96.1
декабрь	81314.0	116.4	119.7
<b>IV квартал</b>	<b>217929.4</b>	<b>119.7</b>	<b>109.0</b>
<b>год</b>	<b>742581.8</b>	<b>114.3</b>	<b>х</b>

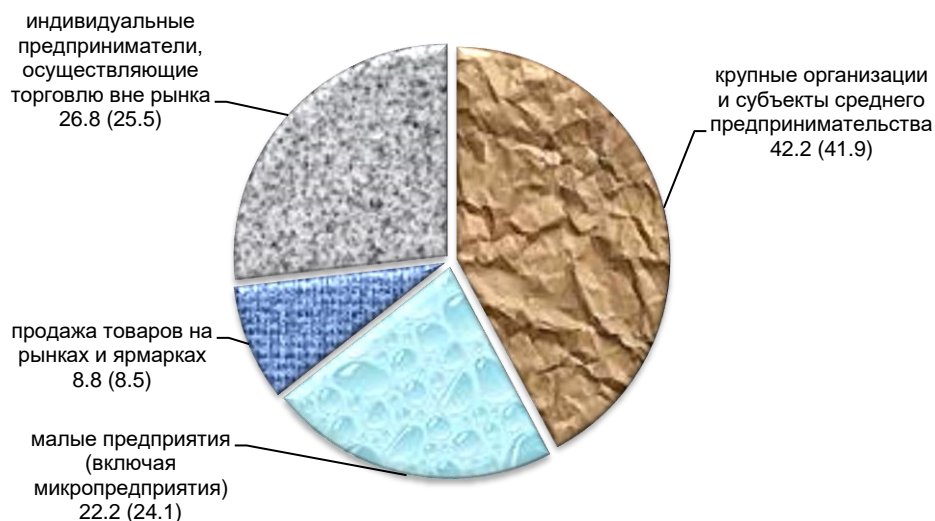
В январе-декабре 2023 г. оборот розничной торговли на 91,2% формировался торговыми организациями и индивидуальными предпринимателями, осуществляющими деятельность вне рынка, доля розничных рынков и ярмарок составила 8,8% (в январе-декабре 2022 г. - 91,5% и 8,5% соответственно).

#### Оборот розничной торговли торговых организаций и продажа товаров на розничных рынках и ярмарках

	Млн рублей		Индекс физического объема в % к:			Справочно: январь-декабрь 2022 г. в % к январю-декабрю 2021 г.
	декабрь 2023 г.	январь-декабрь 2023 г.	ноябрю 2023 г.	декабрю 2022 г.	январю-декабрю 2022 г.	
Всего	81314.0	742581.8	119.7	116.4	114.3	89.3
в том числе:						
оборот розничной торговли торговых организаций и индивидуальных предпринимателей вне рынка	73929.4	677229.8	119.7	116.3	113.9	88.6
продажа товаров на розничных рынках и ярмарках	7384.6	65352.0	120.0	117.8	118.5	97.0



**Структура формирования оборота розничной торговли  
по хозяйствующим субъектам в январе-декабре 2023 г. (2022 г.)**  
(в процентах к итогу, в фактически действовавших ценах)



В январе-декабре 2023 г. в структуре оборота розничной торговли удельный вес пищевых продуктов, включая напитки, и табачных изделий составил 46,2%, непродовольственных товаров – 53,8% (в январе-декабре 2022 г. – 48,7% и 51,3% соответственно).

**Динамика оборота розничной торговли пищевыми продуктами,  
включая напитки, и табачными изделиями, непродовольственными товарами**

	Пищевые продукты, включая напитки, и табачные изделия			Непродовольственные товары		
	млн рублей	индекс физического объема в % к:		млн рублей	индекс физического объема в % к:	
		соответствующему периоду предыдущего года	предыдущему периоду		соответствующему периоду предыдущего года	предыдущему периоду
<b>2022 г.</b>						
январь	23161.5	100.2	73.6	24819.0	101.3	71.7
февраль	22967.8	98.0	97.8	25438.8	105.8	102.4
март	25602.8	96.1	105.0	27715.8	96.8	100.5
<b>I квартал</b>	<b>71732.1</b>	<b>98.0</b>	<b>84.7</b>	<b>77973.6</b>	<b>101.2</b>	<b>81.2</b>
апрель	23698.9	85.0	90.4	23309.9	80.8	83.5
май	24014.2	86.5	101.0	23880.0	82.5	101.9
июнь	23611.7	86.5	99.8	23864.0	80.5	99.8
<b>II квартал</b>	<b>71324.8</b>	<b>86.0</b>	<b>93.3</b>	<b>71053.9</b>	<b>81.3</b>	<b>85.3</b>
<b>I полугодие</b>	<b>143056.8</b>	<b>91.8</b>	<b>х</b>	<b>149027.4</b>	<b>90.8</b>	<b>х</b>
июль	24656.0	88.8	106.2	25414.5	85.1	107.1
август	25043.3	91.1	103.0	27348.4	83.6	107.3
сентябрь	24499.8	90.4	97.3	26731.9	82.2	97.0
<b>III квартал</b>	<b>74199.1</b>	<b>90.1</b>	<b>107.5</b>	<b>79494.8</b>	<b>83.6</b>	<b>111.6</b>
<b>январь-сентябрь</b>	<b>217255.9</b>	<b>91.3</b>	<b>х</b>	<b>228522.2</b>	<b>88.2</b>	<b>х</b>
октябрь	25232.6	91.9	102.2	27036.0	82.4	100.9
ноябрь	25353.1	94.9	100.3	27137.8	83.9	100.4
декабрь	31783.0	93.6	124.4	32533.1	85.0	120.3
<b>IV квартал</b>	<b>82368.7</b>	<b>93.4</b>	<b>109.8</b>	<b>86706.9</b>	<b>83.8</b>	<b>108.3</b>
<b>год</b>	<b>299624.7</b>	<b>91.9</b>	<b>х</b>	<b>315229.1</b>	<b>86.9</b>	<b>х</b>
<b>2023 г.</b>						
январь	25065.6	98.9	77.8	26215.2	95.1	80.3
февраль	25151.8	98.9	97.8	26043.7	92.2	99.2
март	27254.3	102.5	108.9	28280.3	99.6	108.5
<b>I квартал</b>	<b>77471.7</b>	<b>100.1</b>	<b>90.8</b>	<b>80539.2</b>	<b>95.8</b>	<b>92.7</b>
апрель	27046.0	111.3	98.3	29087.2	122.4	102.6
май	27039.8	110.6	100.3	31076.4	127.9	106.4
июнь	27197.9	111.6	100.7	31744.2	130.8	102.1
<b>II квартал</b>	<b>81283.7</b>	<b>111.2</b>	<b>103.6</b>	<b>91907.8</b>	<b>127.1</b>	<b>113.4</b>

	Пищевые продукты, включая напитки, и табачные изделия			Непродовольственные товары		
	млн рублей	индекс физического объема в % к:		млн рублей	индекс физического объема в % к:	
		соответствующему периоду предыдущего года	предыдущему периоду		соответствующему периоду предыдущего года	предыдущему периоду
<b>I полугодие</b>	<b>158755.4</b>	<b>105.6</b>	<b>х</b>	<b>172446.9</b>	<b>110.7</b>	<b>х</b>
июль	27785.8	107.2	102.0	34001.5	129.6	106.0
август	29019.7	109.3	105.0	36836.4	128.6	106.5
сентябрь	28922.2	111.6	99.4	36884.5	130.6	98.5
<b>III квартал</b>	<b>85727.7</b>	<b>109.4</b>	<b>105.8</b>	<b>107722.4</b>	<b>129.6</b>	<b>113.9</b>
<b>январь-сентябрь</b>	<b>244483.1</b>	<b>106.9</b>	<b>х</b>	<b>280169.3</b>	<b>117.3</b>	<b>х</b>
октябрь	30579.7	113.3	103.8	38650.5	134.6	104.0
ноябрь	30432.4	109.8	97.2	36952.8	127.5	95.2
декабрь	37620.0	107.7	122.1	43694.0	124.9	117.8
<b>IV квартал</b>	<b>98632.1</b>	<b>110.1</b>	<b>110.6</b>	<b>119297.3</b>	<b>128.8</b>	<b>107.6</b>
<b>год</b>	<b>343115.2</b>	<b>107.8</b>	<b>х</b>	<b>399466.6</b>	<b>120.4</b>	<b>х</b>

### 3.2. РЫНОК ПЛАТНЫХ УСЛУГ НАСЕЛЕНИЮ

В декабре 2023 года, по оперативным данным, населению края оказано платных услуг на 19,7 млрд рублей, или 104,9% (в сопоставимых ценах) к декабрю предыдущего года.

#### Динамика объема платных услуг населению

	Млн рублей	В % к соответствующему периоду предыдущего года
<b>2022 г.</b>		
<b>январь-декабрь</b>	<b>201046.5</b>	<b>101.3</b>
<b>2023 г.</b>		
январь	17528.4	104.6
февраль	16944.9	104.9
март	18883.8	103.9
<b>I квартал</b>	<b>53357.1</b>	<b>104.5</b>
апрель	19470.3	100.7
май	19316.6	102.1
июнь	19099.5	103.9
<b>II квартал</b>	<b>57886.4</b>	<b>102.3</b>
<b>I полугодие</b>	<b>111243.5</b>	<b>103.4</b>
июль	19181.7	106.5
август	20281.0	104.9
сентябрь	20309.7	105.5
<b>III квартал</b>	<b>59772.4</b>	<b>104.7</b>
<b>январь-сентябрь</b>	<b>171015.9</b>	<b>104.1</b>
октябрь	20955.5	105.4
ноябрь <sup>1</sup>	20220.2	105.2
декабрь	19730.5	104.9
<b>IV квартал</b>	<b>60906.2</b>	<b>105.0</b>
<b>январь-декабрь</b>	<b>231922.1</b>	<b>104.4</b>

#### Объем платных услуг населению по видам

	Декабрь 2023 г.			
	млн рублей	В % к:		
		декабрю 2022 г.	ноябрю 2023 г.	итогу
Платные услуги	19730.5	104.9	98.0	100.0
в том числе:				
бытовые	3064.7	106.5	99.1	15.5
транспортные	2764.1	114.8	101.9	14.0
почтовой связи; и курьерские	75.5	90.6	99.0	0.4
из них услуги курьерской доставки	3.9	96.0	104.1	0.0
телекоммуникационные	1976.3	106.5	98.4	10.0
жилищные	792.4	103.8	96.7	4.0
коммунальные	4264.0	96.8	122.0	21.6
культуры	218.8	127.2	111.1	1.1

<sup>1</sup> Данные изменены за счет уточнения респондентами ранее предоставленной информации.

	Декабрь 2023 г.			
	млн рублей	в % к:		
		декабрю 2022 г.	ноябрю 2023 г.	итогу
туристские	192.1	106.6	96.8	1.0
физической культуры и спорта	96.9	97.9	97.5	0.5
из них услуги фитнес-центров и спор- тивных клубов	4.9	106.3	87.3	0.0
медицинские	1508.9	109.3	91.3	7.6
гостиниц и аналогичных средств разме- щения	241.4	108.2	90.5	1.2
специализированных коллективных средств размещения	2466.2	106.6	69.3	12.5
из них услуги санаторно-курортных организаций	2274.6	104.8	69.6	11.5
ветеринарные	73.1	100.8	90.3	0.4
юридические	113.2	97.1	96.7	0.6
системы образования	1394.0	101.8	111.2	7.1
услуги, предоставляемые гражданам пожилого возраста и инвалидам	87.4	112.5	116.1	0.4
прочие платные услуги	401.5	109.3	96.4	2.1
из них электронные услуги и сервисы в области информационно- коммуникационных технологий <sup>1</sup>	...	160.7	105.3	0.1

### Объем бытовых услуг населению по видам

	Декабрь 2023 г.			
	млн рублей	в % к:		
		декабрю 2022 г.	ноябрю 2023 г.	итогу
Бытовые услуги	3064.7	106.5	99.1	100.0
в том числе:				
ремонт, окраска и пошив обуви	48.5	101.2	96.8	1.6
ремонт и пошив швейных, меховых и кожаных из- делий, головных уборов и изделий текстильной га- лантереи, ремонт, пошив и вязание трикотажных изделий	132.4	98.7	97.2	4.3
ремонт и техническое обслуживание бытовой ра- диоэлектронной аппаратуры, бытовых машин и приборов, ремонт и изготовление металлоизделий	174.5	101.5	104.2	5.7
техобслуживание и ремонт транспортных средств, машин и оборудования	820.4	103.2	97.5	26.8
изготовление и ремонт мебели	31.9	101.6	94.2	1.0
химическая чистка и крашение, услуги прачечных	4.5	100.2	90.8	0.1
ремонт и строительство жилья и других построек	1103.1	110.2	97.4	36.0
услуги фотоателье	42.8	108.4	101.2	1.4
услуги саун, бань и душевых	82.6	101.6	106.9	2.7
парикмахерские и косметические услуги	400.3	111.9	100.8	13.1
услуги по аренде, лизингу и прокату	3.8	101.3	99.4	0.1
ритуальные услуги	140.0	99.9	104.8	4.6
прочие бытовые услуги	79.9	115.6	112.7	2.6

### 3.3. ОПТОВАЯ ТОРГОВЛЯ

Оборот оптовой торговли организаций всех видов деятельности за январь-декабрь 2023 года составил 901,6 млрд руб., индекс физического объема к соответствующему периоду 2022 года – 126,6 процента.

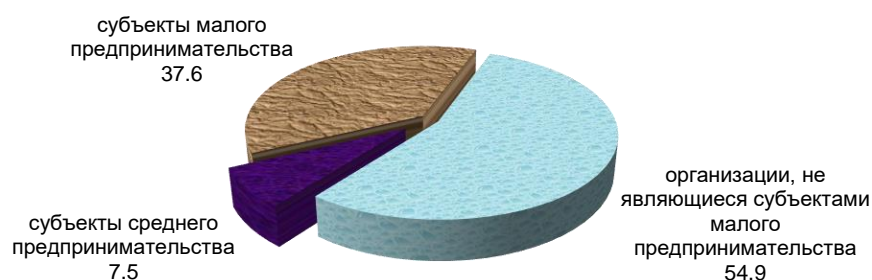
#### Динамика оборота оптовой торговли

	Млн рублей	Индекс физического объема в % к:	
		соответствующему периоду предыдущего года	предыдущему периоду
<b>2022 г.</b>			
январь	46243.5	82.4	66.2
февраль	57761.4	92.6	121.6
март	78223.2	98.4	130.9
<b>I квартал</b>	<b>182228.1</b>	<b>92.0</b>	<b>88.4</b>
апрель	67433.0	84.1	84.5

<sup>1</sup> Включает платные подписки на онлайн кинотеатры и игровые сервисы, пользование услугами облачных хранилищ данных.

	Млн рублей	Индекс физического объема в % к:	
		соответствующему периоду предыдущего года	предыдущему периоду
май	55976.7	78.7	80.8
июнь	57284.0	77.1	105.2
<b>II квартал</b>	<b>180693.7</b>	<b>80.1</b>	<b>93.4</b>
<b>I полугодие</b>	<b>362921.8</b>	<b>85.6</b>	<b>х</b>
июль	59429.8	93.9	111.3
август	68496.0	100.1	119.1
сентябрь	69566.6	104.2	104.5
<b>III квартал</b>	<b>197492.4</b>	<b>99.7</b>	<b>122.1</b>
<b>январь-сентябрь</b>	<b>560414.2</b>	<b>90.6</b>	<b>х</b>
октябрь	62630.1	100.3	88.2
ноябрь	64327.5	99.7	101.4
декабрь	71271.2	103.8	110.6
<b>IV квартал</b>	<b>198228.8</b>	<b>101.4</b>	<b>100.4</b>
<b>год</b>	<b>758643.0</b>	<b>93.5</b>	<b>х</b>
<b>2023 г.</b>			
январь	51099.9	112.4	71.7
февраль	54746.2	98.8	107.0
март	78633.9	112.6	149.0
<b>I квартал</b>	<b>184479.9</b>	<b>108.2</b>	<b>93.6</b>
апрель	71897.0	123.4	92.7
май	71496.3	153.6	100.5
июнь	79159.8	165.5	113.3
<b>II квартал</b>	<b>222553.1</b>	<b>146.1</b>	<b>127.2</b>
<b>I полугодие</b>	<b>407033.1</b>	<b>127.1</b>	<b>х</b>
июль	79280.2	147.9	99.5
август	88125.1	134.6	108.3
сентябрь	85552.7	117.8	91.5
<b>III квартал</b>	<b>252958.1</b>	<b>132.6</b>	<b>110.8</b>
<b>январь-сентябрь</b>	<b>659991.1</b>	<b>129.1</b>	<b>х</b>
октябрь	80466.3	125.2	93.8
ноябрь	80746.5	122.9	99.4
декабрь	80444.9	112.3	101.1
<b>IV квартал</b>	<b>241657.7</b>	<b>119.8</b>	<b>90.8</b>
<b>год</b>	<b>901648.9</b>	<b>126.6</b>	<b>х</b>

**Структура оборота оптовой торговли**  
за январь-декабрь 2023 г.  
(в процентах к итогу)



По результатам выборочного **обследования конъюнктуры и деловой активности в оптовой торговле** в IV квартале 2023 года на 0,3 п.п. увеличился удельный вес опрошенных руководителей организаций, считающих, что экономическая ситуация по сравнению с предыдущим кварталом ухудшилась.

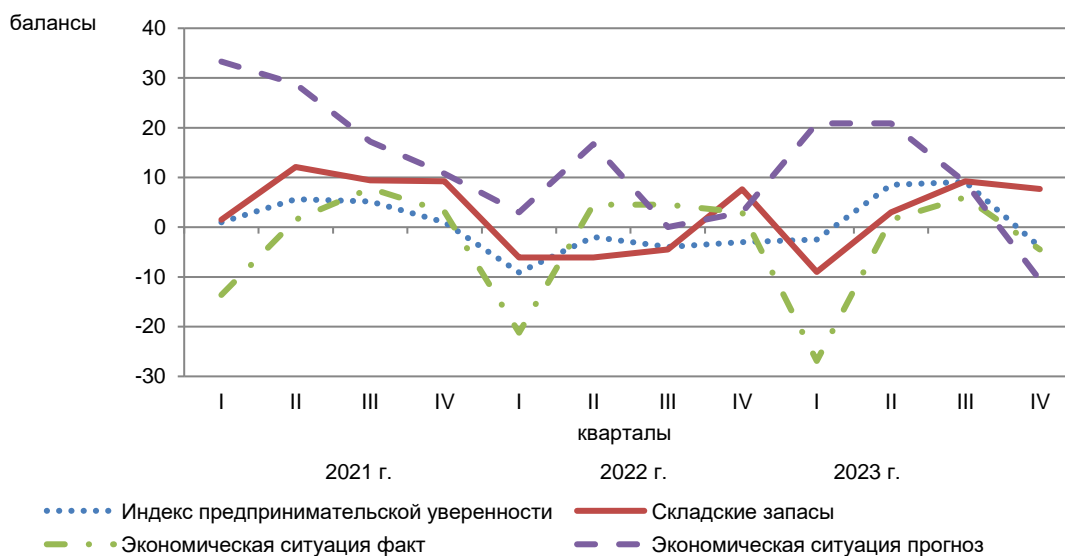
### Изменение экономической ситуации в оптовой торговле

в % от числа опрошенных руководителей организаций

По отношению к предыдущему кварталу	2022 г.				2023 г.			
	I квартал	II квартал	III квартал	IV квартал	I квартал	II квартал	III квартал	IV квартал
Улучшение	9.1	25.8	21.2	22.7	11.9	26.9	28.4	18.2
Без изменений	6.6	53.0	62.1	57.6	49.3	47.8	49.3	59.1
Ухудшение	30.3	21.2	16.7	19.7	38.8	25.4	22.4	22.7
Баланс <sup>1</sup>	-21.2	4.6	4.5	3.0	-26.9	1.5	6.0	-4.5

**Индекс предпринимательской уверенности<sup>2</sup>**, характеризующий деловой климат в оптовой торговле в IV квартале 2023 года, получил отрицательное значение и составил -4,0 процента.

#### Динамика предпринимательской уверенности в оптовой торговле (в процентах)



Более половины опрошенных предпринимателей считают, что в I квартале 2024 года экономическая ситуация в оптовой торговле не изменится. Баланс прогнозных оценок изменения экономической ситуации составил -10,6%, что ниже аналогичного показателя IV квартала 2022 г. на 13,6 процентных пунктов.

В I квартале 2024 г. 21,2% опрошенных руководителей торговых организаций собираются увеличить оптовый товарооборот, 15,2% - объем продаж в натуральном выражении; 12,1% - ассортимент товаров, 4,5% - обеспеченность собственными финансовыми ресурсами, 16,7% предпринимателей ожидают увеличения прибыли.

#### Прогнозные оценки изменения показателей деятельности организаций оптовой торговли в I квартале 2024 года

	В % от числа обследованных организаций:			
	увеличение	без изменений	уменьшение	баланс
Численность работников	9.1	77.3	13.6	-4.5
Оптовый товарооборот	21.2	45.5	33.3	-12.1
Объем продаж в натуральном выражении	15.2	59.0	25.8	-10.6

<sup>1</sup> Разность оценок «улучшение» и «ухудшение», в процентных пунктах.

<sup>2</sup> Индекс предпринимательской уверенности рассчитывается как среднеарифметическое «балансов» оценок изменения экономического положения в текущем квартале и ожидаемых изменений в следующем квартале, а также фактического уровня складских запасов (последний – с обратным знаком), в процентах.

Ассортимент товаров	12.1	78.8	9.1	3.0
Обеспеченность собственными финансовыми ресурсами	4.5	81.9	13.6	-9.1
Прибыль	16.7	48.5	34.8	-18.1

#### 4. ЦЕНЫ

##### Индексы цен и тарифов

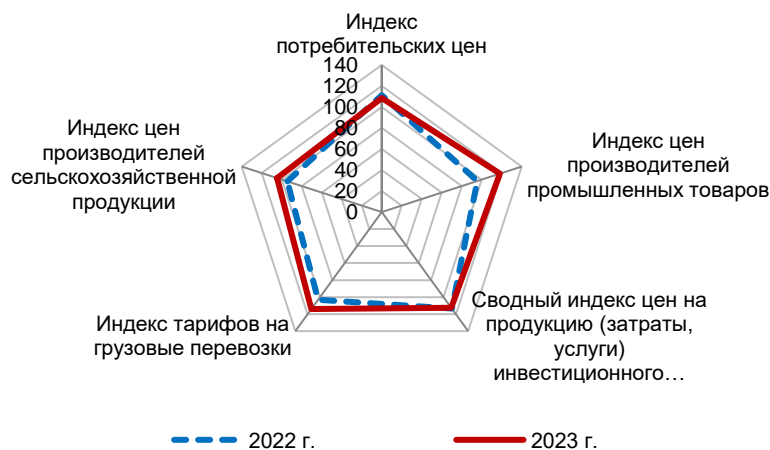
на конец периода, в процентах

	Декабрь 2023 г. к:		Справочно: декабрь 2022 г. к декабрю 2021 г.
	ноябрю 2023 г.	декабрю 2022 г.	
Индекс потребительских цен	100.7	108.5	111.2
Индекс цен производителей промышленных товаров <sup>1</sup>	97.6	118.2	95.6
Сводный индекс цен на продукцию (затраты, услуги) инвестиционного назначения	101.0	112.6	113.4
Индекс тарифов на грузовые перевозки	100.0	114.0	103.3
Индекс цен производителей сельскохозяйственной продукции	101.1	104.7	94.4

##### Индексы цен и тарифов

в декабре 2022 и 2023 годов

(на конец периода, в % к декабрю предыдущего года)



#### 4.1. ПОТРЕБИТЕЛЬСКИЕ ЦЕНЫ

В декабре 2023 г. по сравнению с предыдущим месяцем индекс потребительских цен составил 100,7%, а за период с начала года – 108,5 процента.

##### Индексы потребительских цен и тарифов на товары и услуги

на конец периода к концу предыдущего периода; в процентах

	Индекс потребительских цен	В том числе:			Базовый индекс потребительских цен (БИПЦ)
		продовольственные товары	непродовольственные товары	услуги	
<b>2022 г.</b>					
январь	100.8	101.0	100.6	100.9	100.7
февраль	101.3	101.4	100.2	102.4	100.8
март	105.9	106.5	108.2	103.3	107.7
<b>I квартал</b>	<b>108.2</b>	<b>109.1</b>	<b>109.0</b>	<b>106.7</b>	<b>109.3</b>
апрель	101.3	102.4	100.8	100.7	101.5
май	99.9	100.3	100.6	98.8	100.5
июнь	99.4	98.6	100.2	99.5	100.3
<b>II квартал</b>	<b>100.6</b>	<b>101.2</b>	<b>101.5</b>	<b>99.0</b>	<b>102.3</b>
июль	100.3	98.4	99.5	103.2	99.9
август	99.3	98.7	100.3	99.0	100.4
сентябрь	100.8	100.6	100.8	101.1	101.5
<b>III квартал</b>	<b>100.4</b>	<b>97.7</b>	<b>100.5</b>	<b>103.2</b>	<b>101.7</b>
октябрь	100.4	100.7	100.2	100.1	100.3
ноябрь	100.4	100.4	99.96	100.7	100.2

<sup>1</sup> Промышленные товары, предназначенные для реализации на внутреннем рынке.

	Индекс потребительских цен	В том числе:			Базовый индекс потребительских цен (БИПЦ)
		продовольственные товары	непродовольственные товары	услуги	
декабрь	101.0	100.7	99.7	102.5	99.8
<b>IV квартал</b>	<b>101.7</b>	<b>101.8</b>	<b>99.9</b>	<b>103.4</b>	<b>100.3</b>
<b>декабрь 2022 г. к декабрю 2021 г.</b>	<b>111.2</b>	<b>109.8</b>	<b>111.1</b>	<b>112.8</b>	<b>114.1</b>
<b>2023 г.</b>					
январь	101.0	101.4	100.5	101.1	100.4
февраль	101.0	102.5	100.1	100.1	100.3
март	100.3	99.6	100.1	101.3	100.3
<b>I квартал</b>	<b>102.3</b>	<b>103.5</b>	<b>100.7</b>	<b>102.5</b>	<b>100.9</b>
апрель	100.4	101.0	100.3	100.01	100.5
май	100.1	99.7	100.4	100.3	100.4
июнь	100.6	99.9	100.1	101.7	100.5
<b>II квартал</b>	<b>101.1</b>	<b>100.6</b>	<b>100.8</b>	<b>102.0</b>	<b>101.3</b>
июль	100.7	100.2	101.0	101.1	100.6
август	100.3	99.5	101.7	99.9	101.1
сентябрь	100.8	100.4	101.6	100.4	101.3
<b>III квартал</b>	<b>101.8</b>	<b>100.0</b>	<b>104.3</b>	<b>101.4</b>	<b>103.0</b>
октябрь	101.4	101.9	100.8	101.3	101.2
ноябрь	100.9	102.4	100.5	99.9	100.7
декабрь	100.7	101.2	100.4	100.4	100.4
<b>IV квартал</b>	<b>103.0</b>	<b>105.6</b>	<b>101.6</b>	<b>101.6</b>	<b>102.3</b>
<b>декабрь 2023 г. к декабрю 2022 г.</b>	<b>108.5</b>	<b>110.0</b>	<b>107.5</b>	<b>107.8</b>	<b>107.6</b>

**В декабре 2023 г.** среди наблюдаемых видов плодоовощной продукции рост цен отмечен на огурцы свежие – на 36,8%, зелень свежую, чеснок – на 6,0-6,8%, помидоры свежие, морковь – на 4,2-4,3%, свеклу столовую, грибы свежие – на 3,3-3,8%, виноград и сухофрукты – на 2,8-3,6%, яблоки, орехи – на 1,7-2,1%, груши, овощи и ягоды замороженные – на 0,7-1,2%. Снижение цен зафиксировано на апельсины на 13,2%, капусту белокочанную свежую, картофель – на 4,2-8,3%, лук репчатый – на 2,0%, лимоны – на 1,5 процента.

Среди прочих продовольственных товаров также увеличились цены на яйца куриные на 27,9%, масло оливковое – на 4,9%, мясо индейки, баранину (кроме бескостного мяса) – на 4,4-4,9%, консервы мясные – на 4,7%, кисломолочные продукты, сыры твердые, полутвердые и мягкие – на 2,9-3,0%, филе рыбное – на 2,5%, хлеб и булочные изделия из пшеничной муки различных сортов – на 2,3%, говядину бескостную и кроме бескостного мяса – на 1,9-2,2%, вермишель – на 2,1%, вино виноградное столовое – на 1,8%, рыбу живую и охлажденную – на 1,3 процента.

Одновременно цены на пшено и крупу гречневую стали дешевле – на 3,9-6,5%, сахар-песок – на 3,6%, творожок детский – на 3,6%, икру лососевых рыб, отечественную – на 2,7%, свинину (кроме бескостного мяса), консервы мясные для детского питания – на 2,1%, сосиски, сардельки – на 1,8%, муку пшеничную – на 1,4%, масло подсолнечное – на 0,7%, хлопья из злаков – на 0,4 процента.

**За год в целом значительно** возросли цены на яйца куриные в 1,8 раза, окорочка куриные и кур охлажденных и мороженных – на 20,1-25,7%, масло оливковое – на 21,2%, баранину (кроме бескостного мяса) – на 18,7%, рыбу живую и охлажденную, рыбу мороженую неразделанную, сельдь соленую – на 10,0-12,7%, свинину и говядину (кроме бескостного мяса) – на 11,9%, мед пчелиный натуральный – на 11,6%, сахар-песок – на 10,9%, чай зеленый – на 10,6%, смеси сухие молочные для детского питания – на 10,1%, национальные сыры и брынза – на 8,7%, хлеб и булочные изделия из пшеничной муки различных сортов – на 7,4 процента.

Из плодоовощной продукции цены на виноград и бананы стали дороже – на 45,4- 62,2%, огурцы и помидоры свежие – на 36,6-46,4%, апельсины – на 38,7%, зелень свежую – на 37,1%, груши – на 32,4%, лук репчатый и капусту белокочанную свежую – на 18,4-32,2%, грибы свежие – на 10,7%, яблоки – на 10,2%, свеклу столовую и морковь – на 7,4-9,4%.

В то же время цены в целом за год снизились на картофель – на 10,9%, консервы рыбные в томатном соусе – на 5,3%, молоко для детей и творожок детский – на 3,3-5,0%, хлопья из злаков – на 4,6%, муку пшеничную – на 4,2%, икру лососевых рыб – на 3,7%, кофе натуральный в зернах и молотый – на 1,2 процента.

Почти на все виды макаронных и крупяных изделий за год отмечалось снижение цен. Так, пшено и крупа гречневая стали ниже в цене на 10,1-25,8%, горох и фасоль – на 8,2%, овсяные хлопья «Геркулес» - на 5,4%, крупы овсяная и перловая – на 4,2%, вермишель – на 3,7%, макаронные изделия из пшеничной муки высшего сорта – на 2,6%, крупа манная – на 2,5 процента.

**Максимальное и минимальное изменение цен на отдельные виды продовольственных товаров**  
в декабре 2023 года

в процентах к предыдущему месяцу

Наименование группы товаров	Индекс цен в среднем по группе	Максимальное и минимальное изменение цен внутри группы	
		Товары	индекс цен
Мясопродукты	100.1	Баранина (кроме бескостного мяса), кг	104.9
		Свинина (кроме бескостного мяса), кг	97.9
Рыбопродукты	100.6	Филе рыбное, кг	102.5
		Икра лососевых рыб, отечественная, кг	97.3
Масло и жиры	100.3	Масло оливковое, л	104.9
		Масло подсолнечное, л	99.3
Молоко и молочная продукция	100.6	Кисломолочные продукты, кг	102.9
		Творожок детский, кг	96.4
Хлеб и хлебобулочные изделия	101.6	Хлеб и булочные изделия из пшеничной муки различных сортов, кг	102.3
		Хлопья из злаков (сухие завтраки), кг	99.6
Макаронные и крупяные изделия	99.7	Вермишель, кг	102.1
		Крупа гречневая-ядрица, кг	93.5
Фрунтовоовощная продукция, включая картофель	103.9	Огурцы свежие, кг	136.8
		Морковь, кг	104.3
		Яблоки, кг	101.7
		Картофель, кг	91.7
		Апельсины, кг	86.8
Алкогoльные напитки	99.9	Вино виноградное столовое, л	101.8
		Коньяк ординарный отечественный, л	96.5

**Стоимость условного (минимального) набора продуктов питания**  
в декабре 2023 года  
(в расчете на одного человека в месяц)

	Рублей	Изменение стоимости, в % к:	
		ноябрю 2023 г.	декабрю 2022 г.
<b>Ставропольский край</b>	5851.51	101.3	107.7
Справочно:			
Российская Федерация	5890.61	101.5	106.6
Северо-Кавказский федеральный округ	5745.57	101.6	108.4

Индекс потребительских цен на **непродовольственные товары** в декабре 2023 г. в сравнении с ноябрем 2023 г. составил 100,4%, с декабрем 2022 г. – 107,5% (справочно: декабрь 2022 г. к ноябрю 2022 г. – 99,7%, а к декабрю 2021 г. – 111,1%).

**Максимальное и минимальное изменение цен на отдельные виды непродовольственных товаров**  
в декабре 2023 года

в процентах к предыдущему месяцу

Наименование группы товаров	Индекс цен в среднем по группе	Максимальное и минимальное изменение цен внутри группы	
		товары	индекс цен
Одежда и белье	99.9	Подушка, шт.	106.1
		Блузка женская, шт.	94.9



Наименование группы товаров	Индекс цен в среднем по группе	Максимальное и минимальное изменение цен внутри группы	
		товары	индекс цен
Трикотажные изделия	100.8	Джемпер мужской, шт. Колготки женские эластичные, шт.	104.4 97.0
Обувь кожаная, текстильная и комбинированная	99.3	Обувь домашняя с текстильным верхом для детей, пара Сапоги цельнорезиновые для взрослых, пара	105.0 95.3
Моющие и чистящие средства	101.3	Мыло туалетное, 100 г Порошок стиральный, кг	104.4 97.9
Электротовары и другие бытовые приборы	101.0	Светильник потолочный, шт. Миксер, блендер, шт.	106.7 96.2
Мебель	101.4	Зеркало навесное для ванной комнаты, шт. Кровать для новорожденных, шт.	104.6 99.0
Телерадиотовары	100.9	Телевизор, шт. Флеш-накопитель USB, шт.	101.4 99.7
Строительные материалы	101.1	Цемент тарированный, 50 кг Стекло оконное листовое, м <sup>2</sup>	104.1 98.8

Среди наблюдаемых непродовольственных товаров за период с начала года (декабрь 2023 г. к декабрю 2022 г.) более всего увеличились цены на ковры и ковровые изделия – на 25,1%, ювелирные изделия – на 21,2%, спички – на 21,0%, школьно-письменные принадлежности и канцелярские товары – на 18,3%, трикотажные изделия – на 17,0%, товары для физической культуры, спорта и туризма – на 17,0%, легковые автомобили – на 16,2%, одежда и белье – на 13,2%, садоводство – на 12,1%, мебель – на 11,0%, строительные материалы – на 9,7%, топливо моторное – на 8,4%, бензин автомобильный – на 6,4%, медицинские товары – на 4,8%. Снижение цен за год зафиксировано на телерадиотовары – на 14,6%, средства связи – на 12,7%, персональные компьютеры – на 5,1%, электротовары и другие бытовые приборы – на 2,3 процента.

Цены и тарифы на **услуги** в декабре 2023 г. по сравнению с ноябрем 2023 г. повысились на 0,4%, в сравнении с декабрем 2022 г. – на 7,8% (справочно: в декабре 2022 г. по сравнению с ноябрем 2022 г. – на 2,5%, к декабрю 2021 г. – 12,8%).

#### Максимальное и минимальное изменение цен (тарифов) на отдельные виды услуг в декабре 2023 года

в процентах к предыдущему месяцу

Наименование услуг	Индекс цен (тарифов) в среднем по группе	Максимальное и минимальное изменение цен (тарифов) внутри группы	
		услуги	индекс цен (тарифов)
Бытовые услуги	99.9	Стрижка модельная в мужском зале, стрижка Постановка наборов, пара	100.3 99.3
Услуги пассажирского транспорта	94.3	Проезд в городском автобусе, поездка Полет в салоне экономического класса самолета, в расчете на 1000 км пути	107.6 78.5
Услуги почтовой связи	103.2	Плата за пересылку простой посылки внутри России массой 1-2 кг, шт. Пересылка простого письма внутри России, массой до 20 г, шт.	104.7 100.0
Услуги гостиниц и прочих мест проживания	114.8	Проживание в гостинице 2*, сутки с человека Проживание в хостеле, сутки с человека	143.8 89.0
Санаторно-оздоровительные услуги	98.5	Дом отдыха, пансионат, день Санаторий, день	100.0 98.1
Услуги в сфере зарубежного туризма	86.6	Поездки в страны Закавказья, поездка Поездка на отдых в Турцию, поездка	99.1 78.0
Экскурсионные услуги	98.9	Экскурсия автобусная, час Поездка на отдых на Черноморское побережье России и в Крым, поездка	110.0 90.8
Медицинские услуги	100.2	Пребывание пациента в круглосуточном стационаре, койко-день Общий анализ крови, анализ	102.0 99.8

Наименование услуг	Индекс цен (тарифов) в среднем по группе	Максимальное и минимальное изменение цен (тарифов) внутри группы	
		услуги	индекс цен (тарифов)
Ветеринарные услуги	100.3	Клинический осмотр животного, посещение Прививка животного, шт.	100.6 100.0
Услуги банков	103.7	Плата за пользование потребительским кредитом (процентная ставка в стоимостном выражении), руб. Комиссия банка за перевод средств с карты на карту клиенту другого банка на территории России, услуга	104.2 100.0
Посреднические и прочие услуги	105.1	Ксерокопирование документа, лист Пользование общественным туалетом, посещение	111.2 100.0

Из наблюдаемых услуг, оказываемых населению, в среднем за год значительно подорожали цены на услуги в сфере зарубежного туризма – на 35,4%, экскурсионные услуги – на 27,7%, услуги банков – на 24,2%, услуги гостиниц и прочих мест проживания – на 23,7%, услуги пассажирского транспорта – на 15,1%, услуги образования – на 13,1%, ветеринарные услуги – на 11,3%, услуги физической культуры и спорта – на 10,7%, бытовые услуги – на 8,5%, услуги организаций культуры – на 7,7%, услуги почтовой связи – на 5,4%, услуги правового характера – на 4,1%, медицинские услуги – на 3,7%. Вместе с тем, за год услуги страхования снизились на 10,4%, абонентская плата за доступ к сети Интернет – на 6,4%, услуги аренды автомобилей – на 1,1 процента.

#### Изменение цен на жилищно-коммунальные услуги в декабре 2023 года

Виды жилищно-коммунальных услуг	В % к:	
	ноябрю 2023 г.	декабрю 2022 г.
Жилищно-коммунальные услуги (включая аренду квартир)	102.1	106.0
Жилищные услуги	106.0	119.2
Жилищные услуги без аренды квартир у частных лиц	106.0	115.6
Содержание, ремонт жилья для граждан-собственников жилья в результате приватизации, граждан-собственников жилых помещений по иным основаниям, м <sup>2</sup> общей площади	99.8	104.7
Взносы на капитальный ремонт, м <sup>2</sup> общей площади	118.0	143.9
Аренда однокомнатной квартиры у частных лиц, месяц	104.5	143.5
Аренда двухкомнатной квартиры у частных лиц, месяц	108.2	137.7
Коммунальные услуги	100.2	100.2

#### 4.2. ЦЕНЫ ПРОИЗВОДИТЕЛЕЙ

**Индекс цен производителей промышленных товаров** в декабре 2023 г. в сравнении с ноябрем 2023 г. составил 97,6%, в сравнении с декабрем 2022 г. – 118,2 процента.

#### Индексы цен производителей промышленных товаров

на конец периода к концу предыдущего периода; в процентах

	Всего	В том числе по видам экономической деятельности:			
		добыча полезных ископаемых	обрабатывающие производства	обеспечение электрической энергией, газом и паром; кондиционирование воздуха	водоснабжение; водоотведение, организация сбора и утилизации отходов, деятельность по ликвидации загрязнений
<b>2022 г.</b>					
январь	101.0	118.5	100.7	99.7	101.6
февраль	98.5	105.5	97.9	100.4	100.0
март	105.3	102.1	106.2	102.7	100.0
<b>I квартал</b>	<b>104.8</b>	<b>127.6</b>	<b>104.6</b>	<b>102.8</b>	<b>101.6</b>
апрель	102.4	117.8	102.8	97.4	100.0
май	100.03	89.3	100.5	100.04	100.0
июнь	96.6	99.3	97.6	89.7	100.0
<b>II квартал</b>	<b>99.0</b>	<b>104.4</b>	<b>100.9</b>	<b>87.4</b>	<b>100.0</b>
июль	100.8	115.2	98.9	107.9	103.7
август	97.8	101.7	96.0	106.7	100.0

	Всего	В том числе по видам экономической деятельности:			
		добыча полезных ископаемых	обрабатывающие производства	обеспечение электрической энергией, газом и паром; кондиционирование воздуха	водоснабжение; водоотведение, организация сбора и утилизации отходов, деятельность по ликвидации загрязнений
сентябрь	98.4	98.9	97.7	102.0	100.0
<b>III квартал</b>	<b>97.0</b>	<b>115.7</b>	<b>92.7</b>	<b>117.5</b>	<b>103.7</b>
октябрь	97.9	61.8	99.6	98.4	100.0
ноябрь	97.7	97.7	97.2	99.9	99.5
декабрь	99.3	100.4	98.6	101.0	107.4
<b>IV квартал</b>	<b>95.0</b>	<b>60.6</b>	<b>95.4</b>	<b>99.3</b>	<b>106.9</b>
<b>декабрь 2022 г. к декабрю 2021 г.</b>	<b>95.6</b>	<b>93.4</b>	<b>93.3</b>	<b>104.8</b>	<b>112.6</b>
<b>2023 г.</b>					
январь	100.1	87.0	98.9	107.2	101.2
февраль	103.5	114.2	103.6	101.4	100.0
март	100.7	110.0	99.7	102.0	100.0
<b>I квартал</b>	<b>104.3</b>	<b>109.3</b>	<b>102.1</b>	<b>110.9</b>	<b>101.2</b>
апрель	100.9	106.0	101.4	98.3	100.0
май	103.3	115.9	104.1	97.8	100.0
июнь	100.4	102.1	100.9	98.3	100.0
<b>II квартал</b>	<b>104.7</b>	<b>125.5</b>	<b>106.6</b>	<b>94.5</b>	<b>100.0</b>
июль	100.2	98.8	100.5	99.3	100.0
август	104.0	126.1	103.0	101.9	98.5
сентябрь	103.6	117.1	102.7	102.3	101.6
<b>III квартал</b>	<b>108.0</b>	<b>145.9</b>	<b>106.4</b>	<b>103.5</b>	<b>100.0</b>
октябрь	101.1	111.6	100.6	98.5	100.0
ноябрь	101.6	93.0	102.9	101.4	100.0
декабрь	97.6	99.8	96.9	99.3	100.2
<b>IV квартал</b>	<b>100.3</b>	<b>103.6</b>	<b>100.2</b>	<b>99.1</b>	<b>100.2</b>
<b>декабрь 2023 г. к декабрю 2022 г.</b>	<b>118.2</b>	<b>207.3</b>	<b>116.0</b>	<b>107.5</b>	<b>101.4</b>

Индексы тарифов на грузовые перевозки в декабре 2023 г. в сравнении с предыдущим месяцем составил 100,0%, с декабрем 2022 г. – 114,0 процента.

### Индексы тарифов на грузовые перевозки по видам транспорта

на конец периода к концу предыдущего периода; в процентах

	Всего	В том числе:	
		автомобильный	трубопроводный
<b>2022 г.</b>			
январь	62.5	96.9	61.5
февраль	100.04	100.9	100.0
март	100.0	100.0	100.0
<b>I квартал</b>	<b>62.5</b>	<b>97.8</b>	<b>61.5</b>
апрель	100.03	100.2	100.02
май	100.0	100.0	100.0
июнь	100.0	100.0	100.0
<b>II квартал</b>	<b>100.03</b>	<b>100.2</b>	<b>100.02</b>
июль	144.6	100.0	146.6
август	100.0	100.0	100.0
сентябрь	100.0	100.0	100.0
<b>III квартал</b>	<b>144.6</b>	<b>100.0</b>	<b>146.6</b>
октябрь	114.3	100.0	114.8
ноябрь	99.98	99.1	100.0
декабрь	100.03	101.2	100.0
<b>IV квартал</b>	<b>114.3</b>	<b>100.3</b>	<b>114.8</b>
<b>декабрь 2022 г. к декабрю 2021 г.</b>	<b>103.3</b>	<b>98.3</b>	<b>103.5</b>
<b>2023 г.</b>			
январь	82.8	101.3	82.4
февраль	100.1	105.3	100.0
март	100.0	100.0	100.0
<b>I квартал</b>	<b>82.9</b>	<b>106.7</b>	<b>82.4</b>
апрель	150.6	100.0	152.0
май	100.0	100.0	100.0
июнь	100.0	100.0	100.0
<b>II квартал</b>	<b>150.6</b>	<b>100.0</b>	<b>152.0</b>

	Всего	В том числе:	
		автомобильный	трубопроводный
июль	87.6	100.0	87.4
август	100.02	100.9	100.0
сентябрь	100.0	100.0	100.0
<b>III квартал</b>	<b>87.6</b>	<b>100.9</b>	<b>87.4</b>
октябрь	104.3	100.0	104.4
ноябрь	100.0	100.0	100.0
декабрь	100.0	100.0	100.0
<b>IV квартал</b>	<b>104.3</b>	<b>100.0</b>	<b>104.4</b>
<b>декабрь 2023 г. к декабрю 2022 г.</b>	<b>114.0</b>	<b>107.6</b>	<b>114.2</b>

## 5. ФИНАНСЫ

### Просроченная кредиторская задолженность организаций по видам экономической деятельности в ноябре 2023 года

на конец месяца

	Просроченная кредиторская задолженность, млн руб.	Из нее:		
		поставщикам	в бюджеты всех уровней	в государственные внебюджетные фонды
Всего	26096.3	18316.1	1348.6	161.7
в том числе:				
сельское, лесное хозяйство, охота, рыболовство и рыбоводство	401.6	56.5	...	...
добыча полезных ископаемых	...	...	...	...
обрабатывающие производства	1424.2	956.5	...	...
из них:				
производство химических веществ и химических продуктов	93.6	31.2	...	...
производство прочей неметаллической минеральной продукции	...	...	-	-
производство компьютеров, электронных и оптических изделий	...	...	-	-
производство электрического оборудования	...	...	-	-
обеспечение электрической энергией, газом и паром; кондиционирование воздуха	19903.3	15270.7	-	-
в том числе:				
производство, передача и распределение электроэнергии	...	...	-	-
производство и распределение газообразного топлива	...	...	-	-
производство, передача и распределение пара и горячей воды; кондиционирование воздуха	1711.9	1697.4	-	-
водоснабжение; водоотведение, организация сбора и утилизации отходов, деятельность по ликвидации загрязнений	...	...	...	-
строительство	...	...	...	...
торговля оптовая и розничная; ремонт автотранспортных средств и мотоциклов	288.1	288.0	-	-
транспортировка и хранение	...	...	-	-
в том числе:				
складское хозяйство и вспомогательная транспортная деятельность	...	...	-	-
деятельность по операциям с недвижимым имуществом	...	...	-	...
деятельность административная и сопутствующие дополнительные услуги	...	...	-	...
образование	...	...	...	...
деятельность в области здравоохранения и социальных услуг	...	...	...	...

## 6. СОЦИАЛЬНАЯ СФЕРА

### 6.1. ЗАРАБОТНАЯ ПЛАТА

**Средняя номинальная заработная плата**, начисленная работникам в январе-ноябре 2023 г. (по полному кругу организаций, включая субъекты малого предпринимательства), увеличилась в сравнении с январем-ноябрем 2022 г. на 13,0%, реальная заработная плата (скорректированная на индекс потребительских цен) увеличилась на 5,4 процента.

#### Динамика номинальной и реальной средней заработной платы

	Средняя номинальная начисленная заработная плата, рублей	В % к: <sup>1</sup>		Реальная заработная плата в % к:	
		соответствующему периоду предыдущего года	предыдущему периоду	соответствующему периоду предыдущего года	предыдущему периоду
<b>2022 г.</b>					
январь	37331.4	114.5	71.7	104.7	71.1
февраль	35273.7	108.7	97.1	99.0	95.8
март	39216.8	110.1	110.6	94.9	104.4
<b>январь-март</b>	<b>37010.1</b>	<b>110.6</b>	<b>х</b>	<b>99.0</b>	<b>х</b>
апрель	38798.9	108.9	98.3	93.1	97.0
май	39718.1	108.5	102.3	93.8	102.4
июнь	43017.6	111.4	108.3	97.5	109.0
<b>январь-июнь</b>	<b>38800.6</b>	<b>110.2</b>	<b>х</b>	<b>96.9</b>	<b>х</b>
июль	41425.0	106.7	96.3	93.2	96.0
август	40506.7	109.8	96.3	97.3	97.0
сентябрь	40649.4	109.8	99.2	97.1	98.4
<b>январь-сентябрь</b>	<b>39608.8</b>	<b>110.0</b>	<b>х</b>	<b>96.8</b>	<b>х</b>
октябрь	41112.0	111.9	100.1	100.0	99.7
ноябрь	41084.5	109.1	98.9	98.1	98.5
<b>январь-ноябрь</b>	<b>39955.5</b>	<b>110.3</b>	<b>х</b>	<b>97.4</b>	<b>х</b>
декабрь	56799.0	108.6	136.8	97.7	135.5
<b>январь-декабрь</b>	<b>41396.2</b>	<b>110.2</b>	<b>х</b>	<b>97.5</b>	<b>х</b>
<b>2023 г.</b>					
январь	40851.9	111.8	72.0	100.4	71.3
февраль	40510.9	113.9	97.9	102.7	96.9
март	44030.6	111.5	108.9	106.1	108.6
<b>январь-март</b>	<b>41948.8</b>	<b>112.8</b>	<b>х</b>	<b>103.5</b>	<b>х</b>
апрель	44172.6	113.8	99.7	109.3	99.3
май	46512.0	116.1	105.3	111.2	105.2
июнь	49079.8	114.0	105.6	107.9	105.0
<b>январь-июнь</b>	<b>44294.3</b>	<b>113.8</b>	<b>х</b>	<b>106.5</b>	<b>х</b>
июль	46971.9	111.3	95.7	104.9	95.0
август	46140.6	112.5	98.2	104.9	97.9
сентябрь	44930.4	109.4	97.4	102.1	96.7
<b>январь-сентябрь</b>	<b>44862.4</b>	<b>112.9</b>	<b>х</b>	<b>105.7</b>	<b>х</b>
октябрь	47252.6	113.7	104.7	105.1	103.3
ноябрь	46900.4	112.9	98.6	104.1	97.9
<b>январь-ноябрь</b>	<b>45303.1</b>	<b>113.0</b>	<b>х</b>	<b>105.4</b>	<b>х</b>

#### Номинальная начисленная заработная плата по видам экономической деятельности (по полному кругу организаций, включая субъекты малого предпринимательства)

	Январь-ноябрь 2023 г.		В т.ч. ноябрь:			Отношение к общекраевому уровню средней заработной платы, %
	рублей	в % к январю-ноябрю 2022 г.	рублей	в % к:		
				ноябрю 2022 г.	октябрю 2023 г.	
Всего по краю	45303.1	113.0	46900.4	112.9	98.6	100.0

<sup>1</sup> Темпы роста (снижения) рассчитываются по сопоставимой совокупности организаций отчетного и предыдущих периодов.

	Январь-ноябрь 2023 г.		В т.ч. ноябрь:			Отноше- ние к об- ще- краевому уровню средней зарбот- ной пла- ты, %
	рублей	в % к январю- ноябрю 2022 г.	рублей	в % к:		
				ноябрю 2022 г.	октябрю 2023 г.	
Сельское, лесное хозяйство, рыболовство и рыбоводство	43125.0	104.1	50539.4	108.0	106.5	95.2
растениеводство, животновод- ство и предоставление соот- ветствующих услуг в этих областях	43315.0	103.8	50779.0	107.8	106.4	95.6
Добыча полезных ископаемых	53422.2	110.4	54588.9	123.2	95.5	117.9
Обрабатывающие производства	50208.2	120.2	52495.1	124.4	97.3	110.8
Обеспечение электрической энергией, газом и паром; конди- ционирование воздуха	56599.7	110.4	51257.4	105.4	94.3	124.9
Водоснабжение; водоотведение, организация сбора и утилизации отходов, деятельность по лик- видации загрязнений	35853.6	112.1	35783.5	111.6	102.2	79.1
Строительство	47638.1	130.5	54153.6	132.8	91.7	105.2
Торговля оптовая и розничная; ремонт автотранспортных средств и мотоциклов	39988.9	104.2	40813.8	106.1	97.1	88.3
торговля оптовая, кроме оптовой торговли автотранспортными средствами и мотоциклами	41435.9	92.4	39056.0	85.7	93.4	91.5
торговля розничная, кроме торговли автотранспортными средствами и мотоциклами	38144.1	115.8	41464.0	126.8	101.1	84.2
Транспортировка и хранение	54707.4	112.4	51067.0	113.3	95.3	120.8
Деятельность гостиниц и пред- приятий общественного питания	34615.3	112.1	36536.8	106.2	97.6	76.4
Деятельность в области инфор- мации и связи	55219.5	117.0	58263.8	121.1	99.7	121.9
Деятельность финансовая и страховая	55064.1	122.2	56486.1	127.1	89.7	121.5
Деятельность по операциям с недвижимым имуществом	31709.9	118.0	34913.2	121.2	104.7	70.0
Деятельность профессиональ- ная, научная и техническая	51338.0	121.2	51358.4	120.1	100.5	113.3
Деятельность административ- ная и сопутствующие дополни- тельные услуги	30246.9	119.2	29295.5	115.4	102.1	66.8
Государственное управление и обеспечение военной безопас- ности; социальное обеспечение	53307.6	111.7	55872.9	110.1	99.6	117.7

	Январь-ноябрь 2023 г.		В т.ч. ноябрь:			Отноше- ние к об- ще- краевому уровню средней заработ- ной пла- ты, %
	рублей	в % к январю- ноябрю 2022 г.	рублей	в % к:		
				ноябрю 2022 г.	октябрю 2023 г.	
Образование	36258.8	112.2	37464.7	105.3	100.8	80.0
Деятельность в области здра- воохранения и социальных услуг	43994.4	113.1	45564.7	111.6	101.0	97.1
Деятельность в области культуры, спорта, организации досуга и раз- влечений	35010.3	106.9	35599.4	104.0	101.5	77.3
Предоставление прочих видов услуг	27781.9	103.1	30789.4	113.1	99.1	61.3

## 6.2. ЗАНЯТОСТЬ И БЕЗРАБОТИЦА

### Динамика численности рабочей силы (по данным обследования)

	Рабочая сила		В том числе:				Уровень безра- ботицы, %	Безработные, зарегистрированные в государственных учреждениях службы занятости населения (на конец месяца) <sup>1</sup>		Уровень зарегис- триро- ванной безрабо- тицы (на конец месяца), %
	тыс. чело- век	в % к соот- вет- ствующему периоду преды- дущего года	занятые		безработные			тыс. чело- век	в % к соот- вет- ствующему периоду преды- дущего года	
			тыс. чело- век	в % к соот- вет- ствующему периоду преды- дущего года	тыс. чело- век	в % к соот- вет- ствующему периоду преды- дущего года				
2022 г.	1380.1	100.4	1320.3	101.4	59.8	82.8	4.3	8.3	65.5	0.6
<b>2023 г.<sup>2</sup></b>										
ноябрь 2022 г. – январь 2023 г.	1381.4	100.1	1322.3	100.5	59.0	90.6	4.3	8.2	70.1	0.6
декабрь 2022 г. – февраль 2023 г.	1405.7	101.7	1347.3	102.3	58.4	90.4	4.2	8.4	73.4	0.6
январь- март 2023 г.	1424.3	103.4	1365.7	103.9	58.6	92.4	4.1	7.9	71.4	0.6
февраль- апрель 2023 г.	1420.6	103.3	1363.6	103.8	57.0	92.4	4.0	8.3	71.4	0.6
март-май 2023 г.	1421.4	103.1	1365.7	103.4	55.8	96.3	4.0	8.0	72.0	0.6
апрель- июнь 2023 г.	1413.9	102.3	1358.6	102.6	55.3	95.7	3.9	7.5	68.7	0.5

<sup>1</sup> По данным министерства труда и социальной защиты населения Ставропольского края.

<sup>2</sup> В целях представительности данных обследования рабочей силы показатели занятости и безработицы приводятся в среднем за последние три месяца.

	Рабочая сила		В том числе:				Уровень безработицы, %	Безработные, зарегистрированные в государственных учреждениях службы занятости населения (на конец месяца) <sup>1</sup>		Уровень зарегистрированной безработицы (на конец месяца), %
			занятые		безработные			тыс. человек	в % к соответствующему периоду предыдущего года	
	тыс. человек	в % к соответствующему периоду предыдущего года	тыс. человек	в % к соответствующему периоду предыдущего года	тыс. человек	в % к соответствующему периоду предыдущего года				
май-июль 2023 г.	1418.0	102.0	1362.6	102.2	55.4	98.6	3.9	7.2	68.8	0.5
июнь-август 2023 г.	1414.2	101.4	1360.9	101.8	53.3	92.9	3.8	7.0	70.6	0.5
июль-сентябрь 2023 г.	1431.6	102.6	1379.2	103.1	52.5	92.8	3.7	6.7	70.4	0.5
август-октябрь 2023 г.	1433.0	103.1	1380.9	104.0	52.1	84.7	3.6	5.9	71.7	0.4
сентябрь-ноябрь 2023 г.	1446.8	105.5	1393.7	106.6	53.1	84.0	3.7	5.9	76.3	0.4
октябрь-декабрь 2023 г.	1446.7	106.0	1394.4	106.9	52.3	85.1	3.6	6.2	75.2	0.4

**Численность работников организаций.** В ноябре 2023 г. в общей численности занятого населения 564,9 тыс. человек работали на предприятиях и в организациях, из них 417,0 тысяч – штатные работники организаций, не относящихся к субъектам малого предпринимательства.

**Число замещенных рабочих мест в организациях, не относящихся к субъектам малого предпринимательства**

	Ноябрь 2023 г., тысяч человек	В % к:		Январь-ноябрь 2023 г. к январю-ноябрю 2022 г.
		ноябрю 2022 г.	октябрю 2023 г.	
Средняя численность работников – всего (количество замещенных рабочих мест)	432.5	98.9	100.2	99.8
работники списочного состава (без внешних совместителей)	417.0	99.3	100.2	100.0
внешние совместители	8.4	90.1	103.1	98.9
работники, выполнявшие работы по договорам гражданско-правового характера	7.1	92.9	98.9	92.6

В общем количестве замещенных рабочих мест в организациях на долю работников списочного состава приходилось 96,4 процента.

**Число замещенных рабочих мест в организациях по видам экономической деятельности за ноябрь 2023 года (без субъектов малого предпринимательства)**

	Число замещенных рабочих мест, человек				Всего замещенных рабочих мест в % к ноябрю 2022 г.
	всего	в том числе:			
		работники списочного состава (без внешних совместителей)	внешние совместители	работающие по договорам гражданско-правового характера	



	Число замещенных рабочих мест, человек				Всего замещенных рабочих мест в % к ноябрю 2022 г.
	всего	в том числе:			
		работники списочного состава (без внешних совместителей)	внешние совместители	работающие по договорам гражданско-правового характера	
<b>Всего по краю</b>	<b>432548</b>	<b>417034</b>	<b>8409</b>	<b>7105</b>	<b>98.9</b>
Сельское, лесное хозяйство, охота, рыболовство, рыбоводство	32745	31885	240	620	93.8
растениеводство и животноводство, предоставление услуг в этих областях	32169	31341	225	603	93.8
Добыча полезных ископаемых	2165	2145	3	...	114.3
Обрабатывающие производства	40909	40551	169	188	98.5
Обеспечение электрической энергией, газом и паром; кондиционирование воздуха	24287	24122	140	24	98.1
Водоснабжение; водоотведение, организация сбора и утилизации отходов, деятельность по ликвидации загрязнений	9567	9503	53	12	98.1
Строительство	7740	7511	88	142	99.3
Торговля оптовая и розничная; ремонт автотранспортных средств и мотоциклов	31503	30812	383	308	102.3
торговля оптовая, кроме оптовой торговли автотранспортными средствами и мотоциклами	10463	10052	171	240	107.1
торговля розничная, кроме торговли автотранспортными средствами и мотоциклами	18918	18705	163	50	99.5
Транспортировка и хранение	26894	26660	101	133	97.4
Деятельность гостиниц и предприятий общественного питания	1956	1926	17	...	77.9
Деятельность в области информации и связи	5816	5398	62	357	104.6
Деятельность финансовая и страховая	12460	10008	41	2412	143.9
Деятельность по операциям с недвижимым имуществом	2412	2293	60	58	87.3
Деятельность профессиональная, научная и техническая	9887	9594	202	92	97.2
Деятельность административная и сопутствующие дополнительные услуги	7805	7588	170	47	103.2
Государственное управление и обеспечение военной безопасности; социальное обеспечение	50616	50052	164	400	96.3
Образование	75668	70997	3425	1246	98.8
Деятельность в области здравоохранения и социальных услуг	80512	77211	2538	763	98.9
Деятельность в области культуры, спорта, организации досуга и развлечений	8940	8276	499	165	92.7
Предоставление прочих видов услуг	666	504	53	108	94.9

**Безработица.** По информации министерства труда и социальной защиты населения Ставропольского края на конец декабря 2023 г. в качестве безработных в органах службы занятости населения края зарегистрированы 6,2 тыс. человек, из них 4,6 тысячи получали пособие по безработице.

**Динамика численности незанятых и безработных граждан,  
зарегистрированных в органах службы занятости населения края**

на конец месяца

	Число незанятых граждан, состоящих на учете в службах занятости, человек	Из них имеют статус безработного:		
		человек	в процентах к:	
			соответствующему месяцу предыдущего года	предыдущему месяцу
<b>2022 г.</b>				
январь	13521	11660	14.0	92.2
февраль	13258	11399	14.6	97.8
март	13142	11104	22.0	97.4
апрель	13643	11573	32.8	104.2
май	13164	11163	45.1	96.5
июнь	12776	10878	52.3	97.4
июль	12074	10412	59.8	95.7
август	11835	9971	62.0	95.8
сентябрь	10892	9468	61.3	95.0
октябрь	9599	8175	57.9	86.3
ноябрь	9253	7713	59.1	94.3
декабрь	9149	8289	65.5	107.5
<b>2023 г.</b>				
январь	9602	8153	69.9	98.4
февраль	9709	8363	73.4	102.6
март	9361	7933	71.4	94.9
апрель	9613	8264	71.4	104.2
май	9076	8034	72.0	97.2
июнь	8310	7478	68.7	93.1
июль	8063	7166	68.8	95.8
август	7912	7039	70.6	98.2
сентябрь	7527	6667	70.4	94.7
октябрь	6527	5860	71.7	87.9
ноябрь	6593	5884	76.3	100.4
декабрь	6654	6235	75.2	106.0

В декабре 2023 г. в службу занятости за содействием в поиске подходящей работы обратились 1450 незанятых трудовой деятельностью граждан, ищущих работу, 1371 гражданин признаны безработными. Сняты с учета 1022 безработных граждан, из них 487 – в связи с трудоустройством.

#### Динамика потребности работодателей в работниках, заявленной в органах службы занятости населения

	Заявленная потребность в работниках на конец отчетного периода, человек	Нагрузка незанятого населения на 100 заявленных вакансий:		
		человек	в процентах к:	
			соответствующему месяцу предыдущего года	предыдущему месяцу
<b>на конец месяца</b>				
<b>2022 г.</b>				
январь	25579	53	17.0	103.9
февраль	27160	49	16.1	92.5
март	28812	46	27.7	93.9
апрель	27269	50	35.7	108.7
май	28732	46	51.7	92.0
июнь	29850	43	58.2	93.5
июль	28828	42	62.7	97.7
август	29003	41	70.7	97.6
сентябрь	29171	37	66.1	90.2
октябрь	29456	33	66.0	89.2
ноябрь	26827	34	75.5	103.0
декабрь	25804	35	68.6	102.9
<b>2023 г.</b>				
январь	24044	40	75.5	114.3
февраль	24083	40	81.6	100.0
март	25941	36	78.3	90.0
апрель	27458	35	70.0	97.2
май	29325	31	67.4	88.6

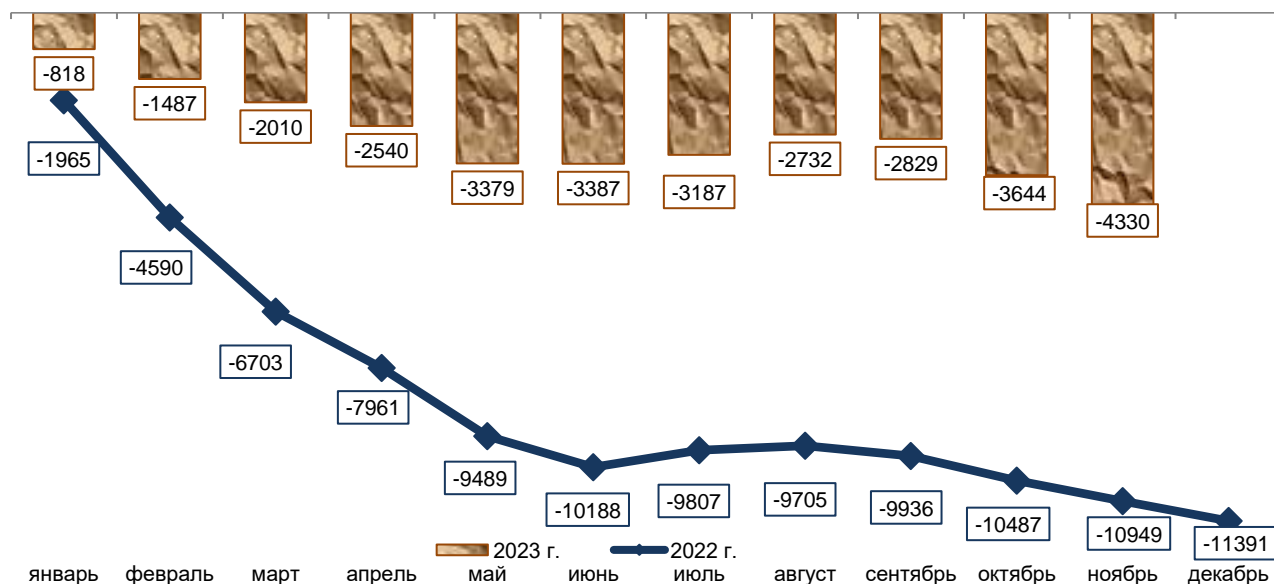
	Заявленная потребность в работниках на конец отчетного периода, человек	Нагрузка незанятого населения на 100 заявленных вакансий:		
		человек	в процентах к:	
			соответствующему месяцу предыдущего года	предыдущему месяцу
июнь	30804	27	62.8	87.0
июль	31029	26	61.9	96.3
август	30896	26	63.4	100.0
сентябрь	31102	24	64.9	92.3
октябрь	33652	19	57.6	79.2
ноябрь	35258	19	55.9	100.0
декабрь	32116	21	60.0	110.5

На конец декабря 2023 г. из общего числа заявленных работодателями вакансий 18,7 тысяч (58,1%) – по рабочим профессиям; 100,0% с оплатой выше величины прожиточного минимума.

## 7. ДЕМОГРАФИЯ

Численность населения края на 1 декабря 2023 года составила, по оценке, 2886,9 тыс. человек. В январе-ноябре отмечается естественная убыль населения 5901 человек и миграционный прирост населения 1571 человек.

### Общий прирост (убыль) населения Ставропольского края (нарастающим итогом с начала года, человек)



### Показатели естественного движения населения за январь-ноябрь

	Человек			2023 г. в % к 2022 г.	На 1000 человек населения <sup>1</sup>	
	2023 г.	2022 г.	прирост, снижение (-)		2023 г. <sup>2</sup>	2022 г.
Родившихся	22425	23161	-736	96.8	8.5	9.1
Умерших	28326	31119	-2793	91.0	10.7	12.2
из них детей в возрасте до 1 года	99	110	-11	90.0	4.3 <sup>3</sup>	4.6 <sup>3</sup>
Естественный прирост, убыль (-)	-5901	-7958	х	х	-2.2	-3.1
Зарегистрировано браков, единиц	14212	15374	-1162	92.4	5.4	6.1
разводов, единиц	11415	11561	-146	98.7	4.3	4.6

<sup>1</sup> Здесь и далее в разделе приведены показатели ежемесячной оперативной отчетности в пересчете на год.

<sup>2</sup> Для расчета коэффициентов использована численность населения с учетом итогов ВПН-2020.

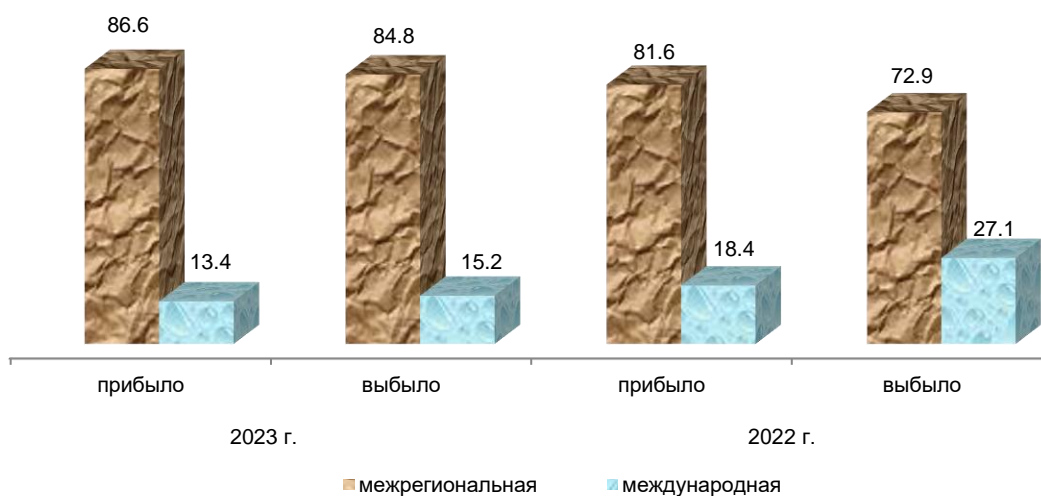
<sup>3</sup> На 1000 родившихся живыми.

В январе-ноябре 2023 года на семнадцати территориях края отмечалось снижение числа родившихся по сравнению с январем-ноябрём 2022 года. В целом по краю число умерших превысило число родившихся в 1,3 раза (в январе-ноябре 2022 года - в 1,3 раза). Естественный прирост населения был зафиксирован на четырех территориях края (в январе-ноябре 2022 года - на двух территориях).

Число браков, зарегистрированных в органах ЗАГС в январе-ноябре текущего года, на 1162 меньше, чем за соответствующий период прошлого года, число разводов больше на 146. На 1000 браков приходится 803 развода (в январе-ноябре 2022 года - 752 развода).

**Миграционные процессы в крае.** В январе-ноябре 2023 года на территорию Ставропольского края, исключая внутрикраевую миграцию, прибыло 36286 человек, выбыло из края 34715 человек.

**Основные потоки внешней миграции**  
(в % к общему числу прибывших и выбывших)



В январе-ноябре 2023 года в крае зарегистрирован миграционный прирост населения 1571 человек: по межрегиональной миграции сложился прирост 1977 человек, по международной миграции отток составил 406 человек. В пределах края сменили место жительства 28728 человек. Объем межрегиональной миграции (сумма числа прибывших и выбывших) составила 60869 человек и по сравнению с соответствующим периодом прошлого года увеличился на 554 человека, объем международной миграции составил 10132 человека и сократился в 1,8 раза.

**Общие итоги миграции населения**

	Январь-ноябрь 2023 г.		Январь-ноябрь 2022 г.	
	человек	на 10 тыс. человек населения	человек	на 10 тыс. человек населения
<b>Миграция – всего</b>				
прибывшие	65014	246.0	64910	255.7
выбывшие	63443	240.0	67891	267.4
миграционный прирост, снижение (-)	1571	5.9	-2981	-11.7
в том числе: <b>в пределах России</b> (включая внутрикраевую миграцию)				
прибывшие	60151	227.6	57986	228.4
выбывшие	58174	220.1	56899	224.1
миграционный прирост, снижение (-)	1977	7.5	1087	4.3
из нее: <b>межрегиональная миграция</b>				
прибывшие	31423	118.9	30701	120.9
выбывшие	29446	111.4	29614	116.7
миграционный прирост, снижение (-)	1977	7.5	1087	4.3
<b>международная миграция</b>				
прибывшие	4863	18.4	6924	27.3
выбывшие	5269	19.9	10992	43.3
миграционный прирост, снижение (-)	-406	-1.5	-4068	-16.0

## Международная миграция

человек

	Январь-ноябрь 2023 г.			Январь-ноябрь 2022 г.		
	число прибывших	число выбывших	миграционный прирост, снижение (-)	число прибывших	число выбывших	миграционный прирост, снижение (-)
<b>Международная миграция</b>	<b>4863</b>	<b>5269</b>	<b>-406</b>	<b>6924</b>	<b>10992</b>	<b>-4068</b>
в том числе: <b>с государствами-участниками СНГ</b>	<b>4300</b>	<b>4490</b>	<b>-190</b>	<b>6136</b>	<b>9395</b>	<b>-3259</b>
в том числе:						
Азербайджан	544	708	-164	786	1439	-653
Армения	2024	1588	436	2433	3529	-1096
Беларусь	50	32	18	79	109	-30
Казахстан	262	207	55	337	379	-42
Киргизия	115	67	48	123	206	-83
Республика Молдова	36	45	-9	53	138	-85
Таджикистан	379	311	68	471	442	29
Туркмения	111	120	-9	167	326	-159
Узбекистан	469	605	-136	530	1185	-655
Украина	310	807	-497	1157	1642	-485
<b>с другими зарубежными странами</b>	<b>563</b>	<b>779</b>	<b>-216</b>	<b>788</b>	<b>1597</b>	<b>-809</b>
в том числе:						
Афганистан	26	85	-59	27	204	-177
Вьетнам	20	72	-52	15	170	-155
Германия	67	25	42	39	42	-3
Греция	21	12	9	26	31	-5
Грузия	178	188	-10	250	351	-101
Израиль	6	3	3	4	17	-13
Индия	32	93	-61	100	73	27
Китай	5	10	-5	9	59	-50
Сирия	19	24	-5	27	48	-21
США	5	6	-1	11	12	-1
Турция	20	29	-9	36	48	-12
другие страны	164	232	-68	244	542	-298

В разрезе территорий края максимальный объем миграции зарегистрирован в городских округах: городе Ставрополе – 27029 человек, городе-курорте Пятигорске – 7969 человек, городе-курорте Ессентуки – 6891 человек, Шпаковском муниципальном округе – 6278 человек. Наименее активно миграционные процессы происходили в муниципальных округах: Туркменском (объем миграции 1021 человек), Степновском (1106 человек), Арзгирском (1145 человек) и Новоселицком (1176 человек).

В январе-ноябре 2023 года на 23-х территориях края отмечался миграционный отток населения, максимальный в городе-курорте Пятигорске (1029 человек), муниципальных округах Шпаковском (860 человек) и Предгорном (729 человек). Наибольший прирост населения за счет миграции зарегистрирован в городских округах городе Ставрополе (6347 человек) и городе-курорте Ессентуки (1573 человека).