

**УПРАВЛЕНИЕ
ФЕДЕРАЛЬНОЙ СЛУЖБЫ ГОСУДАРСТВЕННОЙ СТАТИСТИКИ
ПО СЕВЕРО-КАВКАЗСКОМУ ФЕДЕРАЛЬНОМУ ОКРУГУ**

**СОЦИАЛЬНО-ЭКОНОМИЧЕСКОЕ
ПОЛОЖЕНИЕ
СТАВРОПОЛЬСКОГО КРАЯ**

**январь-декабрь 2020 года
(информационно-статистический доклад)**

I часть

Ставрополь

В докладе приняты условные обозначения:

г	грамм	м ³	кубический метр
г.	год	млн	миллион
га	гектар	млрд	миллиард
Гкал	гигакалория	пасс.-км	пассажиро-километр
дкл	декалитр	пог. м	погонный метр
долл.	доллар	р.	раз
ед.	единица	руб.	рубль
кВт	киловатт	т	тонна
кВт-ч	киловатт-час	т.г.	текущий год
кг	килограмм	т-км	тонно-километр
км	километр	трлн	триллион
км ²	квадратный километр	тыс.	тысяча
км ³	кубический километр	усл. ед.	условная единица
л	литр	чел.	человек
м	метр	шт.	штука
м ²	квадратный метр	экз.	экземпляр
ц	центнер		
-	явление отсутствует		
...	данных не имеется или информация конфиденциальная		
х	сопоставление невозможно		
0.0	небольшая величина		

В отдельных случаях незначительные расхождения в расчетах относительных величин и в сумме абсолютных показателей объясняются округлением данных.

Ряд показателей, приведенных в докладе, рассчитан с учетом экспертной оценки.

В таблицах, отражающих ежемесячную динамику, показатели за последний месяц в последующем выпуске доклада уточняются по данным ежемесячной статистической отчетности в соответствии с методикой разработки. Относительные показатели в этих таблицах отражены в сопоставимой структуре отчитывающихся предприятий и организаций.

Отдельные данные могут быть уточнены после утверждения их Росстатом.

В соответствии с Федеральным законом от 23.11.2007 № 282-ФЗ «Об официальном статистическом учете и системе государственной статистики в Российской Федерации» Федеральная служба государственной статистики и её территориальные органы, осуществляя полномочия обладателей официальной статистической информации, формируемой субъектами официального статистического учета (чч. 2,10,11 ст.5), обеспечивают к ней доступ путем распространения.

СОДЕРЖАНИЕ

	стр.
1. ОСНОВНЫЕ ЭКОНОМИЧЕСКИЕ И СОЦИАЛЬНЫЕ ПОКАЗАТЕЛИ	4
СВОДНЫЕ ИТОГИ	4
2. ПРОИЗВОДСТВО ТОВАРОВ И УСЛУГ	5
2.1. ОБОРОТ ОРГАНИЗАЦИЙ ПО ВИДАМ ЭКОНОМИЧЕСКОЙ ДЕЯТЕЛЬНОСТИ	5
2.2. ПРОМЫШЛЕННОЕ ПРОИЗВОДСТВО	7
2.3. СЕЛЬСКОЕ ХОЗЯЙСТВО	10
2.4. СТРОИТЕЛЬСТВО	13
2.5. ТРАНСПОРТ	15
3. РЫНОК ТОВАРОВ И УСЛУГ	16
3.1. РОЗНИЧНАЯ ТОРГОВЛЯ	16
3.2. РЫНОК ПЛАТНЫХ УСЛУГ НАСЕЛЕНИЮ	18
3.3. ОПТОВАЯ ТОРГОВЛЯ	20
4. ВНЕШНЕЭКОНОМИЧЕСКИЕ СВЯЗИ	21
4.1. ВНЕШНЕТОРГОВЫЙ ОБОРОТ	21
5. ЦЕНЫ	22
5.1. ПОТРЕБИТЕЛЬСКИЕ ЦЕНЫ	23
5.2. ЦЕНЫ ПРОИЗВОДИТЕЛЕЙ	26
6. ФИНАНСЫ	28
7. СОЦИАЛЬНАЯ СФЕРА	29
7.1. ЗАРАБОТНАЯ ПЛАТА	29
7.2. ЗАНЯТОСТЬ И БЕЗРАБОТИЦА	31
8. ДЕМОГРАФИЯ	35

1. ОСНОВНЫЕ ЭКОНОМИЧЕСКИЕ И СОЦИАЛЬНЫЕ ПОКАЗАТЕЛИ СВОДНЫЕ ИТОГИ

	Декабрь 2020 г.			Январь-декабрь 2020 г.		Справочно: январь-декабрь 2019 г. в % к январю-декабрю 2018 г.
	фактически	в % к:		фактически	в % к январю-декабрю 2019 г.	
		декабрю 2019 г.	ноябрю 2020г.			
Индекс промышленного производства ¹	х	101.3	107.4	х	101.0	98.4
Продукция сельского хозяйства, ² млрд рублей	8.8	74.3	х	186.3	81.9	98.2
Объем работ, выполненных по виду деятельности «Строительство», млрд рублей	20.8	в 1.5 р.	137.0	145.1	122.8	117.0
Ввод в действие жилых домов за счет всех источников финанси- рования ³ , тыс. м ² общей площади	211.2	82.2	в 1.9 р.	1208.6	102.7	127.2
Коммерческий грузооборот авто- мобильного транспорта организа- ций (без субъектов малого пред- принимательства), млн т-км	45.6	86.7	107.1	538.1	44.8	157.4
Оборот розничной торговли, млрд рублей	58.2	95.4	120.9	520.4	93.0	100.8
Объем платных услуг населению, млрд рублей	12.9	87.3	101.5	143.2	83.1	99.9
Индекс потребительских цен, %	х	105.7	101.1	х	105.7 ⁴	103.1 ⁴
Индекс цен производителей промышленных товаров, реали- зуемых на внутренний рынок, %	х	105.1	101.6	х	105.1 ⁴	94.6 ⁴
Среднемесячная начисленная за- работная плата одного работника ⁵						
-номинальная, рублей	32892.8	105.7	97.8	32728.7	106.6	107.1
-реальная	х	100.8	96.8	х	102.9	102.3
Численность официально зареги- стрированных безработных на ко- нец периода, тыс. человек	84.5	в 8.3 р.	101.0	х	х	10.2 ⁶

¹ Индекс промышленного производства исчисляется по видам деятельности «Добыча полезных ископаемых», «Обрабатывающие производства», «Обеспечение электрической энергией, газом и паром; кондиционирование воздуха», «Водоснабжение; водоотведение, организация сбора и утилизации отходов, деятельность по ликвидации загрязнений» на основе данных о динамике производства важнейших товаров-представителей (в натуральном и стоимостном выражении).

² Суммарный объем продукции по видам деятельности «растениеводство», «животноводство», «растениеводство в сочетании с животноводством».

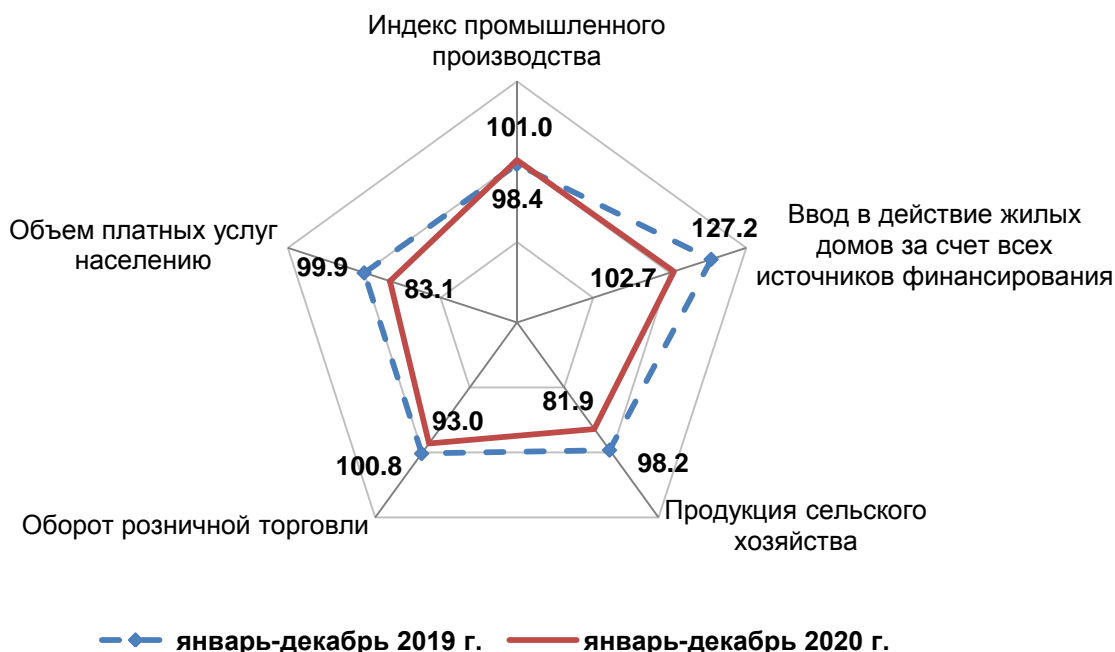
³ С учетом жилых домов, построенных на земельных участках, предназначенных для ведения гражданами садоводства.

⁴ Конец периода к декабрю предыдущего года.

⁵ Соответственно за ноябрь и январь-ноябрь.

⁶ Тыс. человек на конец декабря 2019 года.

**Изменение основных показателей производства товаров и услуг
в январе-декабре 2019-2020 гг.**
(в % к соответствующему периоду предыдущего года)



2. ПРОИЗВОДСТВО ТОВАРОВ И УСЛУГ

2.1. ОБОРОТ ОРГАНИЗАЦИЙ ПО ВИДАМ ЭКОНОМИЧЕСКОЙ ДЕЯТЕЛЬНОСТИ

в действующих ценах, миллионов рублей

	Январь-декабрь 2020 г.	В % к январю-декабрю 2019 г.
Всего	1650481.8	109.4
в том числе организации с основным видом деятельности:		
Сельское, лесное хозяйство, охота, рыболовство и рыбоводство	131174.0	109.1
из него:		
сельское хозяйство	128763.4	108.5
рыболовство и рыбоводство	264.5	76.6
Добыча полезных ископаемых	11183.0	100.8
в том числе:		
добыча сырой нефти и природного газа	1873.1	113.5
добыча прочих полезных ископаемых	562.5	104.8
предоставление услуг в области добычи полезных ископаемых	8747.3	98.2
Обрабатывающие производства	284765.2	102.9
в том числе:		
производство пищевых продуктов	69073.9	108.7
производство напитков	21936.2	75.3
производство текстильных изделий	430.5	80.1
производство одежды	2187.4	120.2
производство кожи и изделий из кожи	1060.1	117.5
обработка древесины и производство изделий из дерева и пробки, кроме мебели	294.8	75.9
производство бумаги и бумажных изделий	778.3	131.3
деятельность полиграфическая и копирование носителей информации	3449.7	118.4
производство кокса и нефтепродуктов	418.5	102.7
производство химических веществ и химических продуктов	100597.2	100.4

	Январь-декабрь 2020 г.	В % к январю-декабрю 2019 г.
производство лекарственных средств и материалов, применяемых в медицинских целях	5755.1	в 1.7 р.
производство резиновых и пластмассовых изделий	9947.1	140.8
производство прочей неметаллической минеральной продукции	15472.7	80.4
производство металлургическое	6044.3	124.1
производство готовых металлических изделий, кроме машин и оборудования	5615.0	116.1
производство компьютеров, электронных и оптических изделий	14111.7	148.5
производство электрического оборудования	10829.3	83.4
производство машин и оборудования, не включенных в другие группировки	4523.6	в 1.5 р.
производство автотранспортных средств, прицепов и полуприцепов	1252.4	в 1.5 р.
производство прочих транспортных средств и оборудования	1086.7	78.2
производство мебели	3842.0	124.6
производство прочих готовых изделий	630.1	84.5
ремонт и монтаж машин и оборудования	5428.4	99.8
Обеспечение электрической энергией, газом и паром; кондиционирование воздуха	134335.5	104.8
Водоснабжение; водоотведение, организация сбора и утилизации отходов, деятельность по ликвидации загрязнений	10690.4	97.5
Строительство	164166.8	в 1.8 р.
Торговля оптовая и розничная; ремонт автотранспортных средств и мотоциклов	696936.7	109.0
в том числе:		
торговля оптовая и розничная автотранспортными средствами и мотоциклами и их ремонт	44606.4	110.6
торговля оптовая, кроме оптовой торговли автотранспортными средствами и мотоциклами	408857.7	107.3
торговля розничная, кроме торговли автотранспортными средствами и мотоциклами	243472.6	111.7
Транспортировка и хранение	62750.6	83.2
Деятельность гостиниц и предприятий общественного питания	9167.7	80.3
Деятельность в области информации и связи	29438.5	100.9
Деятельность финансовая и страховая	362.4	63.1
Деятельность по операциям с недвижимым имуществом	16467.6	85.4
Деятельность профессиональная, научная и техническая	22118.6	144.6
Деятельность административная и сопутствующие дополнительные услуги	15855.0	в 1.6 р.
Государственное управление и обеспечение военной безопасности; социальное обеспечение	882.0	73.3
Образование	6677.7	93.4
Деятельность в области здравоохранения и социальных услуг	51176.5	88.2
Деятельность в области культуры, спорта, организации досуга и развлечений	1057.0	48.0
Предоставление прочих видов услуг	1276.4	71.2

Оборот организаций отражает их коммерческую деятельность. В оборот организаций включается стоимость отгруженных товаров собственного производства, выполненных собственными силами работ и услуг, а также выручка от продажи приобретенных на стороне товаров (без налога на добавленную стоимость, акцизов и других аналогичных обязательных платежей).

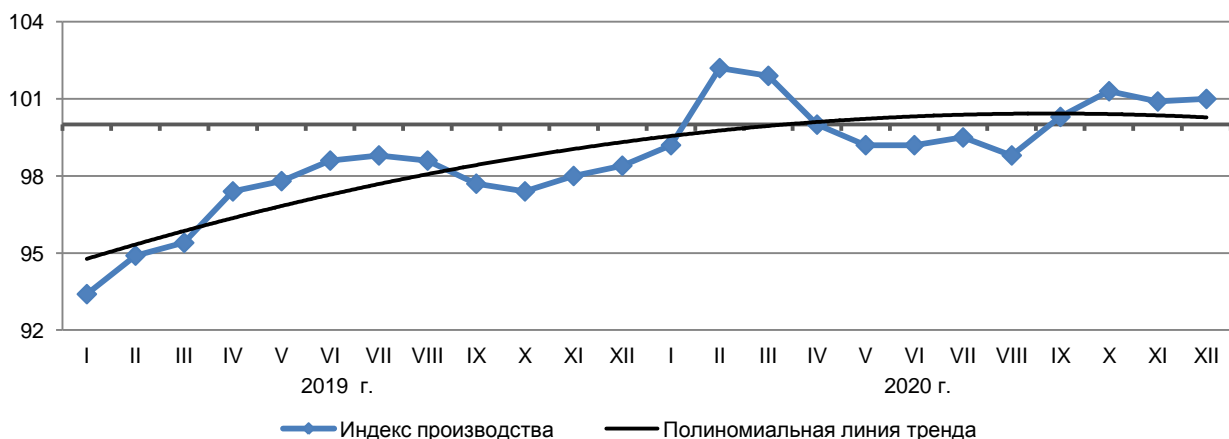
2.2. ПРОМЫШЛЕННОЕ ПРОИЗВОДСТВО

Индекс промышленного производства в целом по краю в январе-декабре 2020 г. по сравнению с январем-декабрем 2019 г. составил 101,0%, в декабре 2020 г. по сравнению с декабрем 2019 г. – 101,3 процента.

Индексы промышленного производства

	В % к:	
	соответствующему периоду предыдущего года	предыдущему периоду
2019 г.		
январь	93.4	83.5
февраль	96.6	98.2
март	96.4	108.7
январь-март	95.4	х
апрель	103.5	101.5
май	99.6	97.1
июнь	102.5	101.2
январь-июнь	98.6	х
июль	100.1	104.8
август	96.8	97.0
сентябрь	90.6	89.8
январь-сентябрь	97.7	х
октябрь	94.6	107.9
ноябрь	104.5	112.2
декабрь	101.7	103.5
год	98.4	х
2020 г.		
январь	99.2	82.3
февраль	103.7	100.8
март	100.7	105.3
январь-март	101.9	х
апрель	95.2	96.3
май	96.1	97.1
июнь	97.4	101.0
январь-июнь	99.2	х
июль	100.5	108.6
август	93.9	89.5
сентябрь	112.8	107.9
январь-сентябрь	100.3	х
октябрь	109.4	104.1
ноябрь	97.2	100.6
декабрь	101.3	107.4
январь-декабрь	101.0	х

Динамика индексов промышленного производства
(с начала года в % к соответствующему периоду предыдущего года)



Индексы промышленного производства по основным видам деятельности

в процентах

	Декабрь 2020 г. к декабрю 2019 г.	Январь-декабрь 2020 г. к январю-декабрю 2019 г.
Добыча полезных ископаемых		
-добыча сырой нефти и природного газа	92.6	97.0
-добыча прочих полезных ископаемых	108.8	93.0
-предоставление услуг в области добычи полезных ископаемых	124.9	99.4
Обрабатывающие производства		
-производство пищевых продуктов	91.5	103.2
-производство напитков	75.7	89.3
-производство текстильных изделий	104.0	в 1.5 р.
-производство одежды	112.0	94.8
-производство кожи и изделий из кожи	134.2	115.5
-обработка древесины и производство изделий из дерева и пробки, кроме мебели	88.2	31.7
-производство бумаги и бумажных изделий	145.3	в 1.5 р.
-деятельность полиграфическая и копирование носителей информации	101.3	112.5
-производство кокса и нефтепродуктов	84.4	90.3
-производство химических веществ и химических продуктов	109.4	106.6
-производство лекарственных средств и материалов, применяемых в медицинских целях	в 1.9 р.	в 1.5 р.
-производство резиновых и пластмассовых изделий	128.3	114.2
-производство прочей неметаллической минеральной продукции	97.1	98.9
-производство металлургическое	в 3.3 р.	72.7
-производство готовых металлических изделий, кроме машин и оборудования	132.9	112.3
-производство компьютеров, электронных и оптических изделий	94.6	136.1
-производство электрического оборудования	66.6	84.1
-производство машин и оборудования, не включенных в другие группировки	149.8	107.8
-производство автотранспортных средств, прицепов и полуприцепов	143.4	в 1.8 р.
-производство прочих транспортных средств и оборудования	0	141.6
-производство мебели	106.8	103.7
-производство прочих готовых изделий	85.7	124.2
-ремонт и монтаж машин и оборудования	91.5	76.7
Обеспечение электрической энергией, газом и паром; кондиционирование воздуха		
-производство, передача и распределение электроэнергии	95.2	89.2
-производство, передача и распределение пара и горячей воды; кондиционирование воздуха	101.3	94.9
Водоснабжение; водоотведение, организация сбора и утилизации отходов, деятельность по ликвидации загрязнений		
-забор, очистка и распределение воды	103.5	100.3
-сбор и обработка сточных вод	97.1	94.4
-сбор, обработка и утилизация отходов; обработка вторичного сырья	106.2	116.9

Объем отгруженных товаров собственного производства, выполненных работ и услуг собственными силами по промышленным видам экономической деятельности за январь-декабрь 2020 г. составил 398,1 млрд руб., что на 3,2% больше, чем в январе-декабре 2019 года.

Объем отгруженных товаров собственного производства, выполненных работ и услуг собственными силами по видам деятельности

в действующих ценах

	Декабрь 2020 г.		Январь-декабрь 2020 г.	
	млн рублей	в % к декабрю 2019 г.	млн рублей	в % к январю-декабрю 2019 г.
Промышленное производство – всего	41778.7	113.9	398138.1	103.2
из него:				
Добыча полезных ископаемых	1090.6	117.7	10841.8	101.0
из них:				
-сырой нефти и природного газа	129.8	93.3	1872.9	113.4
-прочих полезных ископаемых	63.0	в 1.9 р.	648.0	111.9
-предоставление услуг в области добычи полезных ископаемых	897.8	119.1	8320.9	97.9
Обрабатывающие производства	31690.6	118.3	304751.0	103.8
в том числе:				
-производство пищевых продуктов	9050.6	114.8	94171.5	111.8
-производство напитков	2308.5	88.9	21721.0	77.5
-производство текстильных изделий	31.2	66.7	392.5	82.6
-производство одежды	271.7	в 1.6 р.	2935.8	в 1.6 р.
-производство кожи и изделий из кожи	94.5	118.9	1089.3	118.7
-обработка древесины и производство изделий из дерева и пробки, кроме мебели	30.6	116.2	279.8	98.3
-производство бумаги и бумажных изделий	56.9	116.0	703.4	147.0
-деятельность полиграфическая и копирование носителей информации	305.5	106.4	3753.6	114.4
-производство кокса и нефтепродуктов	343.0	92.7	3498.0	95.5
-производство химических веществ и химических продуктов	8894.9	129.8	92106.7	97.6
-производство лекарственных средств и материалов, применяемых в медицинских целях	936.0	в 2.2 р.	5986.0	в 1.7 р.
-производство резиновых и пластмассовых изделий	1197.1	в 1.6 р.	8676.4	117.6
-производство прочей неметаллической минеральной продукции	1779.3	70.4	18817.3	97.4
-производство металлургическое	1131.3	в 3.3 р.	5869.8	112.9
-производство готовых металлических изделий	417.9	116.2	4998.5	118.1
-производство компьютеров, электронных и оптических изделий	2825.1	в 1.7 р.	12934.1	149.1
-производство электрического оборудования	395.5	31.9	10965.7	84.7
-производство машин и оборудования	547.6	в 2.2 р.	4687.8	127.2
-производство автотранспортных средств, прицепов и полуприцепов	108.8	в 2.5 р.	1208.4	в 2.0 р.
-производство мебели	295.6	122.6	3220.0	122.6
-производство прочих готовых изделий	42.9	51.5	590.4	91.9
-ремонт и монтаж машин и оборудования	566.2	96.5	5058.3	80.2
Обеспечение электрической энергией, газом и паром; кондиционирование воздуха	8063.9	99.5	71603.2	100.5
в том числе:				
-производство, передача и распределение электроэнергии	5529.8	96.8	53991.0	99.8
Водоснабжение; водоотведение, организация сбора и утилизации отходов, деятельность по ликвидации загрязнений	933.6	107.7	10942.0	106.8
в том числе:				
-забор, очистка и распределение воды	553.6	108.0	6488.1	104.2
-сбор и обработка сточных вод	159.5	104.1	1824.3	100.0
-сбор, обработка и утилизация отходов; обработка вторичного сырья	220.5	109.5	2629.6	119.6

2.3. СЕЛЬСКОЕ ХОЗЯЙСТВО

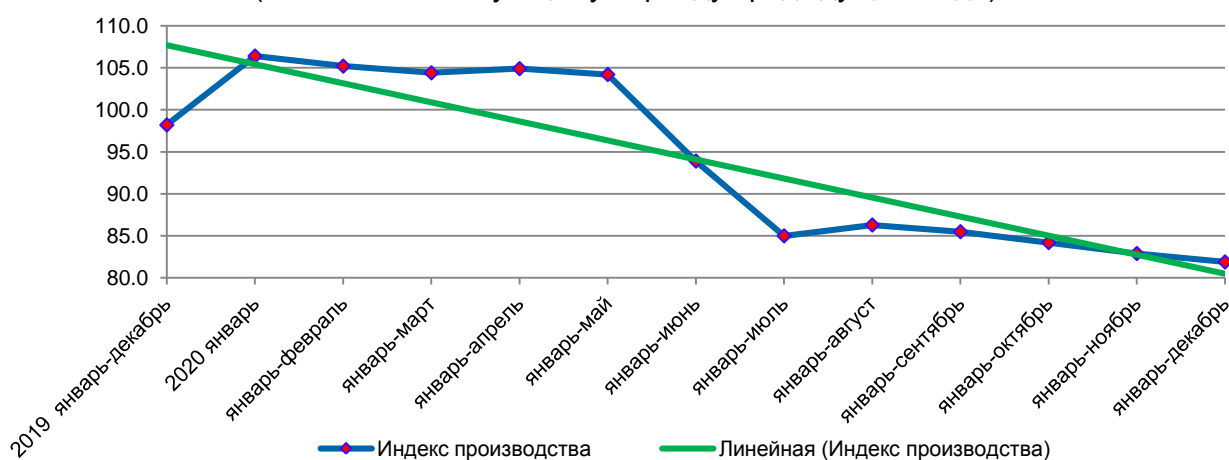
Объем производства продукции сельского хозяйства всех сельхозпроизводителей (сельхозорганизации, крестьянские (фермерские) хозяйства, включая индивидуальных предпринимателей, хозяйства населения) в 2020 г., по предварительным расчетам, составил 186,3 млрд руб., что, в сопоставимой оценке, на 18,1% ниже уровня 2019 года. Объем производства продукции в сельскохозяйственных организациях составил 124,3 млрд руб. (на 21,1% ниже уровня прошлого года).

В структуре общего объема произведенной продукции доля сельскохозяйственных организаций составила 66,7%, крестьянских (фермерских) хозяйств – 13,9%, личных подсобных хозяйств населения – 19,4 процента.

Динамика производства продукции сельского хозяйства в 2020 году

	Хозяйства всех категорий:		В т. ч. сельхозорганизации:	
	млн руб. ¹	в % к соответствующему периоду 2019 г. ²	млн руб.	в % к соответствующему периоду 2019 г. ¹
январь	5065.3	106.4	3230.1	111.0
январь-февраль	11165.4	105.2	6841.2	108.5
январь-март	17749.6	104.4	10803.8	107.5
январь-апрель	24666.9	104.9	14869.4	108.8
январь-май	31844.1	104.2	19020.7	107.8
январь-июнь	52924.8	93.9	36959.2	91.5
январь-июль	95839.3	85.0	70356.4	82.7
январь-август	132172.7	87.1	96885.6	83.8
январь-сентябрь	147147.5	86.5	103839.8	83.0
январь-октябрь	162022.8	84.2	112132.0	81.0
январь-ноябрь	177439.3	82.9	121241.9	79.9
январь-декабрь	186277.7	81.9	124262.1	78.9

Индекс производства продукции сельского хозяйства (в % к соответствующему периоду предыдущего года)



В общем объеме произведенной хозяйствами всех категорий сельскохозяйственной продукции, доля продукции растениеводства составила 65,3%, животноводства – 34,7 процента.

Производство продукции растениеводства во всех категориях хозяйств по сравнению с прошлым годом сократилось на 25,5%, животноводства – на 1,7 процента.

Сельскохозяйственные организации произвели 72,0% продукции растениеводства и 56,8% продукции животноводства.

Растениеводство. В 2020 г., по предварительным данным, в хозяйствах всех категорий по сравнению с предыдущим годом производство зерновых и зернобобовых культур сократилось на 31,1%, масличных – на 23,5%, в том числе подсолнечника – на 32,8%, сахарной свеклы – в 2,1 раза, плодовых культур – на 20,8 процента.

Сбор винограда вырос на 25,0%, производство картофеля и овощей сохранилось на уровне прошлого года.

¹ Данные за январь-август пересчитаны в соответствии с расчетом объема и индекса производства за III квартал 2020 года.

² В сопоставимой оценке.

Животноводство. На конец 2020 г. поголовье крупного рогатого скота в хозяйствах всех категорий, по расчетам, в сравнении с аналогичной датой прошлого года сократилось на 8,6 тыс. голов (на 2,9%), в том числе коров – на 5,3 тыс. голов (на 3,6%), овец и коз – на 118,9 тыс. голов (на 7,6%), свиней – на 19,2 тыс. голов (на 4,7%), птицы – на 2,4 млн голов (на 10,3%).

Основная часть поголовья крупного рогатого скота (70,0%), коров (75,9%), овец и коз (84,1%) содержится в хозяйствах населения, фермерских хозяйствах и у индивидуальных предпринимателей (за соответствующий период прошлого года 69,7%, 74,7%, 84,5%, соответственно).

На долю сельскохозяйственных организаций приходится 74,4% поголовья птицы и 71,5% поголовья свиней (на конец декабря 2019 г. – 74,7% и 68,0% соответственно).

В сельскохозяйственных организациях на конец декабря 2020 г., в сравнении с аналогичной датой прошлого года, поголовье крупного рогатого сократилось на 4,0%, в том числе коров – на 8,1%, овец и коз – на 4,9%, птицы – на 10,7%, поголовье свиней осталось на уровне прошлого года.

Поголовье скота и птицы

на конец отчетного периода; тыс. голов

	Крупный рогатый скот		В т.ч. коровы		Свиньи		Овцы и козы		Птица (млн голов)	
	хозяйства всех категорий	в т.ч. сельхозорганизации	хозяйства всех категорий	в т.ч. сельхозорганизации	хозяйства всех категорий	в т.ч. сельхозорганизации	хозяйства всех категорий	в т.ч. сельхозорганизации	хозяйства всех категорий	в т.ч. сельхозорганизации
январь										
2019 г.	299.4	88.5	149.9	36.0	419.1	287.6	1601.8	264.7	25.7	19.7
2020 г.	290.2	88.8	146.3	36.8	396.1	267.6	1550.0	229.0	26.0	20.1
2020 г. в % к 2019 г.	96.9	100.4	97.6	102.3	94.5	93.1	96.8	86.5	100.8	102.3
январь-февраль										
2019 г.	301.5	90.3	149.6	35.9	418.3	287.8	1603.3	265.0	26.2	20.2
2020 г.	291.9	89.5	146.7	36.9	397.5	268.7	1556.1	230.0	25.9	20.2
2020 г. в % к 2019 г.	96.8	99.1	98.1	102.7	95.0	93.3	97.1	86.8	98.8	99.8
январь-март										
2019 г.	309.2	95.6	151.0	36.7	424.3	292.3	1661.9	299.7	27.3	21.3
2020 г.	303.6	95.3	148.1	37.6	394.4	264.0	1645.1	277.9	24.8	19.0
2020 г. в % к 2019 г.	98.2	99.6	98.1	102.5	93.0	90.3	99.0	92.7	90.8	89.4
январь-апрель										
2019 г.	308.7	96.4	150.8	36.8	428.1	294.3	1711.4	334.8	25.7	19.6
2020 г.	306.7	98.0	148.6	38.0	397.1	264.7	1692.6	304.7	24.4	18.6
2020 г. в % к 2019 г.	99.4	101.7	98.5	103.2	92.8	90.0	98.9	91.0	95.0	94.5
январь-май										
2019 г.	310.4	97.2	150.9	37.0	442.3	301.8	1780.1	326.4	26.1	19.8
2020 г.	307.3	98.4	147.1	36.4	413.3	276.6	1676.4	301.1	24.3	18.4
2020 г. в % к 2019 г.	99.0	101.2	97.5	98.5	93.4	91.6	94.2	92.3	93.3	92.6
январь-июнь										
2019 г.	308.9	96.7	151.2	37.4	448.0	306.6	1741.8	320.2	26.1	19.7
2020 г.	304.6	96.7	147.0	36.4	415.9	280.7	1666.8	303.3	26.3	20.2
2020 г. в % к 2019 г.	98.6	100.0	97.2	97.4	92.8	91.6	95.7	94.7	100.8	102.5

	Крупный рогатый скот		В т.ч. коровы		Свиньи		Овцы и козы		Птица (млн голов)	
	хозяйства всех категорий	в т.ч. сельскохозяйственных организаций	хозяйства всех категорий	в т.ч. сельскохозяйственных организаций	хозяйства всех категорий	в т.ч. сельскохозяйственных организаций	хозяйства всех категорий	в т.ч. сельскохозяйственных организаций	хозяйства всех категорий	в т.ч. сельскохозяйственных организаций
январь-июль										
2019 г.	309.8	97.0	151.2	37.3	443.5	303.9	1723.2	319.1	25.3	19.0
2020 г.	301.0	94.1	146.8	36.3	416.3	282.2	1645.2	293.5	24.8	18.7
2020 г. в % к 2019 г.	97.1	97.0	97.1	97.2	93.9	92.9	95.5	92.0	97.8	98.5
январь-август										
2019 г.	308.0	96.0	151.0	37.3	443.4	304.9	1694.9	304.4	26.8	20.6
2020 г.	303.9	96.4	147.2	36.8	415.9	283.0	1633.1	288.4	24.9	18.9
2020 г. в % к 2019 г.	98.7	100.5	97.5	98.7	93.8	92.8	96.4	94.7	92.8	91.9
январь-сентябрь										
2019 г.	305.9	95.5	149.8	37.3	436.9	301.2	1659.6	283.6	24.7	18.5
2020 г.	301.2	94.5	146.1	36.4	415.5	285.1	1610.1	273.5	26.7	20.8
2020 г. в % к 2019 г.	98.5	98.9	97.5	97.5	95.1	94.7	97.0	96.5	108.0	111.9
январь-октябрь										
2019 г.	301.5	93.4	149.3	37.5	422.5	290.1	1616.8	260.9	25.6	19.5
2020 г.	295.4	91.0	145.5	36.1	410.3	283.5	1571.9	261.8	25.5	19.7
2020 г. в % к 2019 г.	98.0	97.4	97.5	96.3	97.1	97.7	97.2	100.4	99.6	100.8
январь-ноябрь										
2019 г.	296.7	90.8	148.6	37.6	414.2	283.3	1590.5	251.8	23.8	17.8
2020 г.	292.0	89.1	145.7	36.4	403.1	278.4	1527.8	248.4	24.7	18.9
2020 г. в % к 2019 г.	98.4	98.1	98.1	97.0	97.3	98.3	96.1	98.6	103.9	106.5
январь-декабрь										
2019 г.	293.5	89.0	147.8	37.4	404.4	275.1	1565.6	242.4	23.4	17.5
2020 г.	284.9	85.4	142.5	34.3	385.2	275.6	1446.7	230.7	21.0	15.6
2020 г. в % к 2019 г.	97.1	96.0	96.4	91.9	95.3	100.2	92.4	95.1	89.7	89.3

В 2020 г., в хозяйствах всех категорий, по расчетам, производство скота и птицы на убой (в живом весе), в сравнении с 2019 г., увеличилось на 10,9 тыс. тонн (на 2,0%), производство яиц сократилось на 19,8 млн штук (на 2,5%), производство молока осталось на уровне прошлого года.

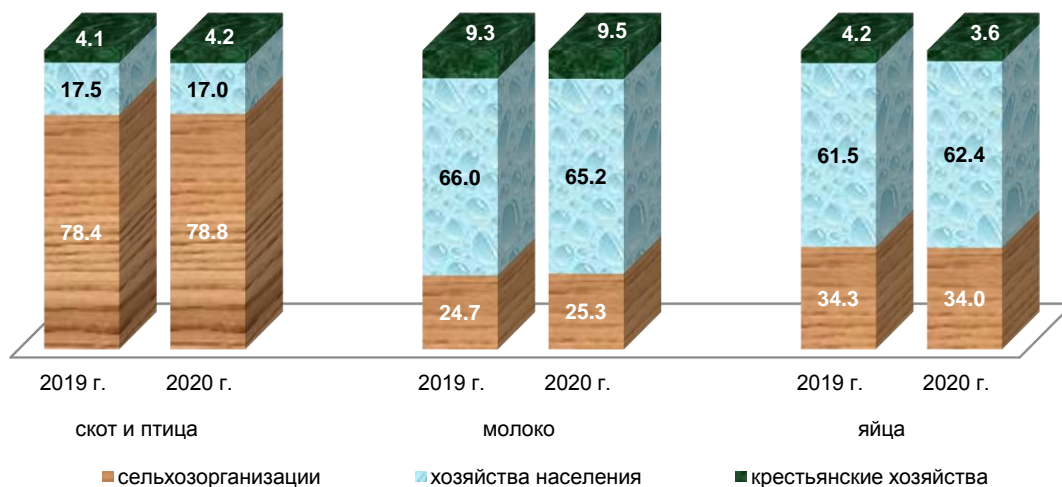
**Производство основных видов продукции животноводства
в хозяйствах всех категорий
в январе-декабре**

тыс. тонн

	2020 г.	2020 г. в % к 2019 г.
Скот и птица на убой (в живом весе)	560.4	102.0
Молоко	507.0	99.8
Яйца, млн штук	774.0	97.5

В 2020 г. доля сельскохозяйственных организаций в общем объеме производства скота и птицы на убой составила 78,8%, в том числе в производстве свинины – 70,7%, птицы – 90,9 процента. Хозяйства населения, крестьянские (фермерские) хозяйства и индивидуальные предприниматели произвели 74,7% молока и 66,0% яиц.

**Удельный вес отдельных категорий хозяйств
в объеме производства продукции животноводства
в январе-декабре
(в процентах)**



**Производство продукции животноводства в сельскохозяйственных организациях
в январе-декабре**

тыс. тонн

	2019 г.	2020 г.	Доля в общем объеме производства, в %	2020 г. в % к 2019 г.
Скот и птица на убой (в живом весе)	431.0	441.5	78.8	102.4
Молоко	125.3	128.5	25.3	102.5
Яйца, млн штук	272.1	262.8	34.0	96.6

2.4. СТРОИТЕЛЬСТВО

Строительная деятельность. Объем работ, выполненных в 2020 г. по виду экономической деятельности «Строительство», составил 145,1 млрд. руб., или 122,8% к 2019 году.

**Динамика объема работ, выполненных по виду
экономической деятельности «Строительство»**

	Млн. руб.	Индекс физического объема в % к:	
		соответствующему периоду предыдущего года	предыдущему периоду
2019 г.¹			
январь	1965.0	30.5	21.7
февраль	6099.8	96.4	в 3.1 р.
март	4254.4	62.3	69.4
I квартал	12319.2	62.8	53.7
апрель	10845.2	110.3	в 2.6 р.
май	10715.0	122.5	99.0
июнь	11076.6	100.5	103.3
II квартал	32636.8	110.3	в 2.7 р.
I полугодие	44956.0	91.4	х
июль	13366.1	117.2	121.2
август	8082.1	110.3	60.7
сентябрь	14334.8	в 1.5 р.	в 1.8 р.
III квартал	35783.0	127.9	110.8
январь-сентябрь	80739.0	104.7	х
октябрь	11061.1	в 2.0 р.	77.3
ноябрь	11070.6	136.2	99.7
декабрь	13656.2	в 1.5 р.	123.4
IV квартал	35787.9	в 1.6 р.	100.5
год	116526.9	117.0	х

¹ Данные за 2019-2020 годы уточнены в соответствии с Регламентом оценки, корректировки и публикации данных статистического наблюдения за строительством и инвестициями в основной капитал, утвержденным приказом Росстата от 26.09.2016 г. № 544.

	Млн. руб.	Индекс физического объема в % к:	
		соответствующему периоду предыдущего года	предыдущему периоду
2020 г.			
январь	1704.2	87.9	12.5
февраль	5344.5	89.3	в 3.1 р.
март	8660.8	в 2.1 р.	в 1.6 р.
I квартал	15709.5	130.6	44.2
апрель	7699.7	71.6	88.4
май	9264.5	86.7	119.8
июнь	11410.6	103.2	122.9
II квартал	28374.8	87.7	в 1.8 р.
I полугодие	44084.3	99.0	х
июль	13890.5	102.9	120.8
август	17050.1	в 2.1 р.	121.6
сентябрь	21625.1	в 1.5 р.	126.3
III квартал	52565.7	144.1	в 1.8 р.
январь-сентябрь	96650.0	119.3	х
октябрь	12460.3	108.7	57.4
ноябрь	15131.9	132.0	121.0
декабрь	20824.7	в 1.5 р.	137.0
IV квартал	48416.9	130.4	90.8
год	145066.9	122.8	х

Жилищное строительство. В январе-декабре 2020 года организации всех форм собственности и индивидуальные застройщики построили 14045 квартир общей площадью 1208,6 тыс. квадратных метров, или 102,7% к 2019 году.

Динамика ввода в действие общей площади жилых домов¹

	Тыс. м ² общей площади жилых помещений	В % к:	
		соответствующему периоду предыдущего года	предыдущему периоду
2019 г.			
январь	43.5	в 2.8 р.	35.9
февраль	65.0	103.3	в 1.5 р.
март	49.7	46.3	76.5
I квартал	158.2	85.1	55.0
апрель	83.1	133.3	в 1.7 р.
май	58.9	111.9	70.9
июнь	112.0	94.0	в 1.9 р.
II квартал	254.0	108.5	в 1.6 р.
I полугодие	412.2	98.1	х
июль	125.7	в 2.0 р.	112.2
август	91.6	99.1	72.9
сентябрь	110.1	в 1.8 р.	120.2
III квартал	327.4	в 1.5 р.	128.9
январь-сентябрь	739.6	116.1	х
октябрь	78.6	84.5	71.4
ноябрь	101.5	138.3	129.1
декабрь	256.8	в 2.1 р.	в 2.5 р.
IV квартал	436.9	в 1.5 р.	133.4
год	1176.5	127.2	х
2020 г.			
январь	55.9	128.5	21.8
февраль	68.3	105.1	122.2
март	77.7	в 1.6 р.	113.8
I квартал	201.9	127.6	46.2
апрель	68.8	82.8	88.5
май	36.6	62.1	53.2

¹ Данные приведены с учетом жилых домов, построенных населением на земельных участках, предназначенных для ведения садоводства. Ранее, до августа 2019 года, такие дома не учитывались.

	Тыс. м ² общей площади жилых помещений	В % к:	
		соответствующему периоду предыдущего года	предыдущему периоду
июнь	112.0	100.0	в 3.1 р.
II квартал	217.4	85.6	107.7
I полугодие	419.3	101.7	х
июль	127.5	101.4	113.8
август	95.8	104.6	75.1
сентябрь	153.7	139.6	в 1.6 р.
III квартал	377.0	115.1	в 1.7 р.
январь-сентябрь	796.3	107.7	х
октябрь	87.2	110.9	56.7
ноябрь	113.9	112.2	130.6
декабрь	211.2	82.2	в 1.9 р.
IV квартал	412.3	94.4	109.4
январь-декабрь	1208.6	102.7	х

2.5. ТРАНСПОРТ

Коммерческие перевозки грузов и коммерческий грузооборот автомобильного транспорта организаций края (без субъектов малого предпринимательства)

	Декабрь 2020 г.	В % к:		Январь- декабрь 2020 г.	Январь-декабрь 2020 г. в % к январю-декабрю 2019 г.
		декабрю 2019 г.	ноябрю 2020 г.		
Перевезено грузов, тыс. тонн	116.2	74.3	95.0	1511.7	73.9
Грузооборот, млн т-км	45.6	86.7	107.1	538.1	44.8

Динамика перевозок пассажиров и пассажирооборота автомобильного транспорта

	Перевозка пассажиров			Пассажирооборот		
	млн чел.	В % к:		млн пасс.-км	В % к:	
		соответствующему периоду предыдущего года	преды- дущему периоду		соответствующему периоду предыдущего года	преды- дущему периоду
2019 г.						
январь	11.7	99.9	92.8	143.2	106.2	92.9
февраль	11.4	96.4	97.2	135.2	98.6	94.4
март	12.1	99.0	106.4	131.8	92.5	97.5
I квартал	35.2	98.4	х	410.3	99.0	х
апрель	11.8	96.8	98.0	131.8	89.3	100.0
май	11.6	94.5	98.2	128.4	87.1	97.4
июнь	12.1	98.8	103.7	132.0	90.0	102.8
I полугодие	70.7	97.6	х	802.4	93.8	х
июль	11.7	96.4	96.9	134.2	88.1	101.7
август	11.4	97.3	97.9	131.4	87.1	97.9
сентябрь	11.7	95.5	101.9	129.8	85.9	98.8
январь-сентябрь	105.5	97.2	х	1197.8	91.4	х
октябрь	11.7	95.1	100.6	128.6	85.5	99.1
ноябрь	11.5	92.7	98.0	129.1	85.4	100.4
декабрь	11.6	92.2	101.3	130.2	84.5	100.8
год	140.3	96.2	х	1585.7	89.8	х
2020 г.						
январь	11.1	94.6	95.2	122.8	85.7	94.3
февраль	11.3	99.9	102.5	120.0	88.8	97.8
март	10.8	89.4	95.3	106.6	80.9	88.8
I квартал	33.2	94.5	х	349.4	85.2	х
апрель	2.5	20.7	22.7	14.8	11.3	13.9

	Перевозка пассажиров			Пассажирооборот		
	млн чел.	в % к:		млн пасс.-км	в % к:	
		соответствующему периоду предыдущего года	предыдущему периоду		соответствующему периоду предыдущего года	предыдущему периоду
май	3.1	26.6	126.3	24.9	19.4	167.6
июнь	4.7	38.9	151.4	40.8	30.9	163.9
I полугодие	43.5	61.5	х	429.9	53.6	х
июль	5.4	45.8	114.1	64.0	47.7	157.0
август	5.3	46.7	99.8	77.8	59.2	121.5
сентябрь	5.5	47.1	102.7	83.0	63.9	106.7
январь-сентябрь	59.7	56.6	х	654.7	54.7	х
октябрь	5.6	47.4	101.3	73.4	57.1	88.5
ноябрь ¹	5.5	48.2	99.5	72.3	56.0	98.4
декабрь	5.4	46.1	96.9	68.9	52.9	95.3
январь-декабрь	76.1	54.2	х	869.3	54.8	х

3. РЫНОК ТОВАРОВ И УСЛУГ

3.1. РОЗНИЧНАЯ ТОРГОВЛЯ

Оборот розничной торговли в декабре 2020 г. составил 58,2 млрд рублей, что в сопоставимых ценах составляет 95,4% к соответствующему периоду прошлого года, в январе-декабре 2020 г. – 520,4 млрд рублей и 93,0%, соответственно.

Динамика оборота розничной торговли

	Млн рублей	Индекс физического объема в % к:	
		соответствующему периоду предыдущего года	предыдущему периоду
2019 г.			
январь	39792.8	101.3	72.1
февраль	39592.4	100.8	99.3
март	42699.4	100.0	107.6
I квартал	122084.6	100.7	83.5
апрель	43205.3	103.2	100.6
май	43216.4	100.9	100.0
июнь	43671.6	103.0	101.5
II квартал	130093.3	102.4	105.8
I полугодие	252177.9	101.6	х
июль	44693.1	100.4	102.4
август	46216.2	100.0	103.7
сентябрь	44641.9	98.2	96.3
III квартал	135551.2	99.5	104.6
январь-сентябрь	387729.1	100.8	х
октябрь	45401.4	99.1	101.3
ноябрь	46145.2	100.6	101.1
декабрь	57106.9	101.6	123.3
IV квартал	148653.5	100.5	108.7
год	536382.6	100.8	х
2020 г.			
январь	41705.2	102.3	72.6
февраль	41806.6	102.9	99.8
март	45914.9	104.4	109.2
I квартал	129426.7	103.2	85.8
апрель	28282.5	63.3	60.9
май	30812.4	68.8	108.6
июнь	41094.9	90.1	133.0
II квартал	100189.8	74.1	75.9
I полугодие	229616.5	88.2	х
июль	45063.0	96.4	109.6

¹ Данные изменены за счет уточнения респондентами ранее предоставленной информации.

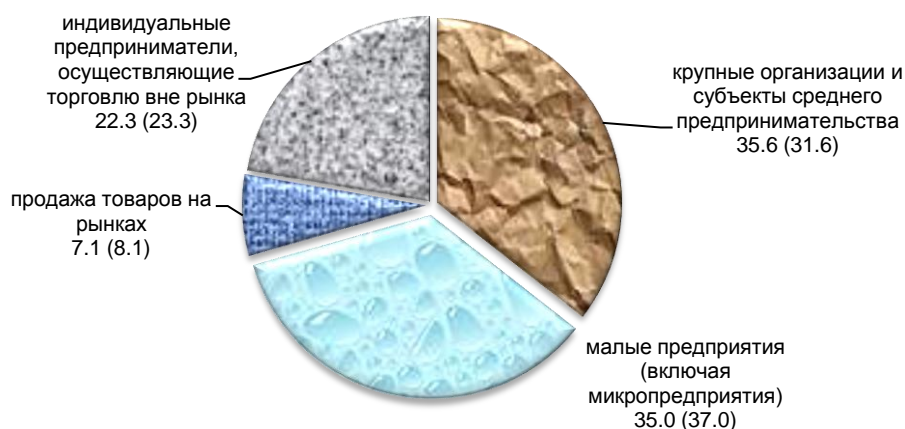
	Млн рублей	Индекс физического объема в % к:	
		соответствующему периоду предыдущего года	предыдущему периоду
август	46253.7	95.7	102.9
сентябрь	46367.3	99.6	100.4
III квартал	137684.0	97.2	137.1
январь-сентябрь	367300.5	91.4	х
октябрь	47431.7	99.7	101.4
ноябрь	47473.5	97.4	98.8
декабрь	58239.2	95.4	120.9
IV квартал	153144.4	97.4	108.9
год	520444.9	93.0	х

В январе-декабре 2020 г. оборот розничной торговли на 92,9% формировался торговыми организациями и индивидуальными предпринимателями, осуществляющими деятельность вне рынка, доля розничных рынков и ярмарок составила 7,1% (в январе-декабре 2019 г. – 91,9% и 8,1% соответственно).

Оборот розничной торговли торговых организаций и продажа товаров на розничных рынках и ярмарках

	Млн рублей		Индекс физического объема в % к:			Справочно: январь-декабрь 2019 г. в % к январю-декабрю 2018 г.
	декабрь 2020 г.	январь-декабрь 2020 г.	ноябрю 2020 г.	декабрю 2019 г.	январю-декабрю 2019 г.	
Всего	58239.2	520444.9	120.9	95.4	93.0	100.8
в том числе:						
оборот розничной торговли торговых организаций и индивидуальных предпринимателей вне рынка	53834.1	483288.2	120.7	95.9	94.0	100.8
продажа товаров на розничных рынках и ярмарках	4405.1	37156.7	123.5	90.4	81.9	100.3

Структура формирования оборота розничной торговли по хозяйствующим субъектам в январе-декабре 2020 г. (2019 г.) (в процентах к итогу, в фактически действовавших ценах)



В январе-декабре 2020 г. в структуре оборота розничной торговли удельный вес пищевых продуктов, включая напитки, и табачных изделий составил 46,6%, непродовольственных товаров – 53,4% (в январе-декабре 2019 г. – 47,1% и 52,9% соответственно).

**Динамика оборота розничной торговли пищевыми продуктами,
включая напитки, и табачными изделиями, непродовольственными товарами**

	Пищевые продукты, включая напитки, и табачные изделия			Непродовольственные товары		
	млн рублей	индекс физического объема в % к:		млн рублей	индекс физического объема в % к:	
		соответ- ствующе- му перио- ду преды- дущего года	предыду- щему периоду		соответ- ствующе- му перио- ду преды- дущего года	предыду- щему периоду
2019 г.						
январь	18950.5	100.3	72.3	20842.3	102.2	71.9
февраль	18865.4	100.0	99.2	20727.0	101.6	99.3
март	20394.4	99.8	107.6	22305.0	100.2	107.5
I квартал	58210.3	100.0	84.4	63874.3	101.3	82.7
апрель	20862.7	104.7	101.2	22342.6	101.9	100.1
май	20813.5	103.2	99.9	22402.9	98.8	100.0
июнь	20887.5	105.1	101.4	22784.1	101.2	101.6
II квартал	62563.7	104.3	106.3	67529.6	100.6	105.3
I полугодие	120774.0	102.2	х	131403.9	101.0	х
июль	21221.7	102.3	102.0	23471.4	98.8	102.8
август	21318.9	100.0	101.7	24897.3	100.0	105.6
сентябрь	20557.4	98.5	96.5	24084.5	98.0	96.2
III квартал	63098.0	100.3	102.5	72453.2	98.9	106.4
январь-сентябрь	183872.0	101.5	х	203857.1	100.2	х
октябрь	20812.7	98.8	101.0	24588.7	99.4	101.6
ноябрь	21288.5	100.4	101.6	24856.7	100.8	100.7
декабрь	26819.1	101.4	124.8	30287.8	101.8	122.0
IV квартал	68920.3	100.2	108.6	79733.2	100.7	108.7
год	252792.3	101.2	х	283590.3	100.4	х
2020 г.						
январь	19757.3	102.2	72.9	21947.9	102.5	72.4
февраль	19806.4	102.4	99.5	22000.2	103.3	100.1
март	21703.6	103.4	108.7	24211.3	105.3	109.6
I квартал	61267.3	102.6	86.5	68159.4	103.7	85.2
апрель	16824.9	78.1	76.4	11457.6	49.5	47.1
май	16833.6	77.8	99.6	13978.8	60.3	121.7
июнь	18146.5	82.5	107.5	22948.4	97.1	163.7
II квартал	51805.0	79.5	82.3	48384.8	69.2	70.2
I полугодие	113072.3	90.6	х	116544.2	85.9	х
июль	19898.7	89.1	110.1	25164.3	103.1	109.2
август	20277.7	90.0	102.7	25976.0	100.6	103.0
сентябрь	20218.6	93.5	100.2	26148.7	104.9	100.3
III квартал	60395.0	90.8	117.5	77289.0	102.8	158.2
январь-сентябрь	173467.3	90.7	х	193833.2	91.9	х
октябрь	20880.2	95.0	102.6	26551.5	103.7	100.4
ноябрь	20960.5	92.1	98.5	26513.0	102.0	99.0
декабрь	26961.5	92.5	125.3	31277.7	98.1	117.4
IV квартал	68802.2	93.2	111.5	84342.2	101.1	106.8
год	242269.5	91.3	х	278175.4	94.5	х

3.2. РЫНОК ПЛАТНЫХ УСЛУГ НАСЕЛЕНИЮ

В декабре 2020 года, по предварительным данным, населению края оказано платных услуг на 12,9 млрд рублей.

Динамика объема платных услуг населению¹
(по данным оперативной отчетности)

	Млн рублей	Индекс физического объема, в % к соответствующему периоду предыдущего года
2019 г.		
январь-декабрь	166733.5	99.9
2020 г.		
январь	13630.7	98.5
февраль	13427.9	97.4
март	14096.2	99.2
I квартал	41154.8	98.1
апрель	7617.4	51.7
май	7720.2	53.3
июнь	9045.9	64.9
II квартал	24383.5	56.7
I полугодие	65538.3	77.0
июль	11643.7	82.3
август	13610.5	95.5
сентябрь	13444.8	93.9
III квартал	38699.0	90.6
январь-сентябрь	104237.4	81.5
октябрь	13349.3	89.7
ноябрь ²	12693.6	85.2
декабрь	12872.1	87.3
IV квартал	38915.0	87.5
январь-декабрь	143152.4	83.1

Объем платных услуг населению по видам

	Декабрь 2020 г.				Январь-декабрь 2020 г. в % к январю-декабрю 2019 г.
	млн рублей	в % к:			
		декабрю 2019 г.	ноябрю 2020 г.	итогу	
Платные услуги	12872.1	87.3	101.5	100.0	83.1
в том числе:					
бытовые	2277.3	88.0	95.2	17.7	83.0
транспортные	1190.3	72.8	98.6	9.2	71.2
почтовой связи, курьерские	71.5	117.3	98.4	0.6	102.7
телекоммуникационные	1624.5	97.0	97.2	12.6	97.0
жилищные	582.4	108.9	100	4.5	96.8
коммунальные	3333.7	91.2	127.6	25.9	96.9
культуры	61.3	38.9	91.3	0.5	44.6
туристские	94.6	54.6	106.2	0.7	46.8
физической культуры и спорта	63.9	93.0	100.9	0.5	62.1
медицинские	1123.9	110.4	104.6	8.7	90.5
гостиниц и аналогичных средств размещения	111.6	76.8	87.2	0.9	62.7
специализированных коллективных средств размещения	1068.4	74.6	68.2	8.3	62.0

¹ Оперативные данные уточнены на основании данных, полученных по результатам годовых статистических обследований хозяйствующих субъектов.

² Данные изменены за счет уточнения респондентами ранее предоставленной информации.

	Декабрь 2020 г.				Январь-декабрь 2020 г. в % к январю-декабрю 2019 г.
	млн рублей	в % к:			
		декабрю 2019 г.	ноябрю 2020 г.	итогу	
из них: санаторно-курортных организаций	1005.6	74.4	67.9	7.8	59.5
ветеринарные	53.4	114	108.2	0.4	92.8
юридические	109.8	91.1	102.1	0.9	97.5
системы образования	830.4	77.9	114.5	6.5	78.4
услуги, предоставляемые гражданам пожилого возраста и инвалидам	66.8	97.4	118.2	0.5	94.9
прочие виды платные услуги	208.3	76.2	104.0	1.6	67.6

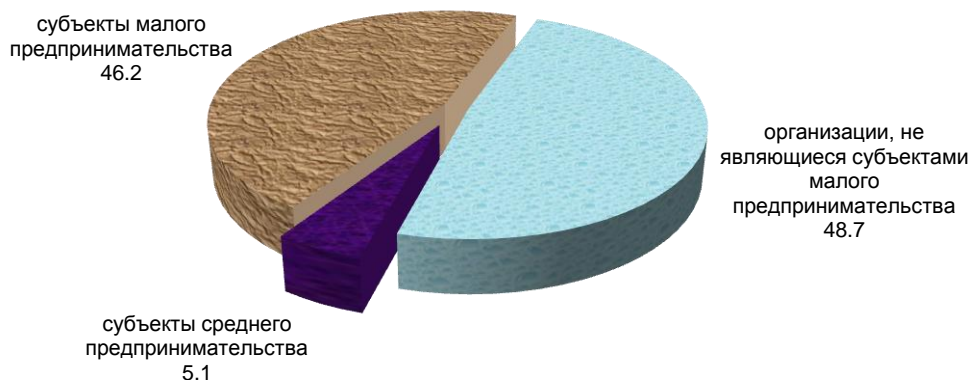
Объем бытовых услуг населению по видам

	Декабрь 2020 г.				Январь-декабрь 2020 г. в % к январю-декабрю 2019 г.
	млн рублей	в % к:			
		декабрю 2019 г.	ноябрю 2020 г.	итогу	
Бытовые услуги	2277.3	88.0	95.2	100.0	83.0
в том числе:					
ремонт, окраска и пошив обуви	29.7	91.6	99.0	1.3	73.9
ремонт и пошив швейных, мехо- вых и кожаных изделий, головных уборов и изделий текстильной галантереи, ремонт, пошив и вязание трикотажных изделий	121.9	85.6	91.9	5.4	72.8
ремонт и техническое обслужива- ние бытовой радиоэлектронной аппаратуры, бытовых машин и приборов, ремонт и изготовление металлоизделий	147.5	88.4	119.3	6.5	70.0
техническое обслуживание и ремонт транспортных средств, машин и оборудования	655.4	87.4	97.5	28.8	84.6
изготовление и ремонт мебели	23.0	84.3	100.0	1.0	73.4
химическая чистка и крашение, услуги прачечных	5.4	78.2	99.9	0.2	74.0
ремонт и строительство жилья и других построек	757.0	82.3	89.3	33.2	87.4
услуги фотоателье	33.6	87.9	105.0	1.5	75.4
услуги бань и душевых	65.8	97.8	109.3	2.9	70.4
услуги парикмахерских	283.0	100.5	85.4	12.4	81.0
услуги предприятий по прокату	1.6	85.8	99.6	0.1	77.8
ритуальные услуги	120.6	104.1	120.9	5.3	100.9
прочие виды бытовых услуг	32.8	94.3	97.5	1.4	82.6

3.3. ОПТОВАЯ ТОРГОВЛЯ

Оборот оптовой торговли организаций всех видов деятельности за январь-декабрь 2020 года составил 615,0 млрд руб., индекс физического объема к соответствующему периоду 2019 года – 94,3 процента.

**Структура оборота оптовой торговли
за январь-декабрь 2020 года
(в процентах к итогу)**



4. ВНЕШНЕЭКОНОМИЧЕСКИЕ СВЯЗИ

4.1. ВНЕШНЕТОРГОВЫЙ ОБОРОТ

Внешнеторговый оборот края¹ за январь-сентябрь 2020 года составил 1184,6 млн долларов США, в том числе экспорт – 772,1 млн долларов США, импорт – 412,5 млн долларов США. Положительное сальдо торгового баланса сложилось в сумме 359,6 млн долларов (за январь-сентябрь 2019 года – 460,0 млн долларов).

**Внешнеторговый оборот
в январе-сентябре 2020 года**

	Внешнеторговый оборот		В том числе:				Удельный вес во внешне-торговом обороте, в %
	млн долл. США	в % к январю-сентябрю 2019 г.	экспорт		импорт		
	млн долл. США	в % к январю-сентябрю 2019 г.	млн долл. США	в % к январю-сентябрю 2019 г.	млн долл. США	в % к январю-сентябрю 2019 г.	
Всего	1184.6	86.3	772.1	84.1	412.5	89.5	100.0
в том числе:							
страны дальнего зарубежья	832.1	87.6	512.3	81.6	319.8	99.1	70.2
государства – участники СНГ	352.5	83.3	259.8	89.6	92.7	67.2	29.8

**Товарная структура экспорта и импорта
в январе-сентябре 2020 года**

млн долларов США

	Экспорт	В том числе:		Импорт	В том числе:	
		страны дальнего зарубежья	государства – участники СНГ		страны дальнего зарубежья	государства – участники СНГ
Продовольственные товары и сельскохозяйственное сырье	288.0	141.5	146.5	30.1	20.5	9.6
Минеральные продукты	6.6	5.9	0.7	6.0	3.0	3.0
Продукция химической промышленности, каучук	377.8	306.7	71.1	74.7	64.9	9.8
Кожевенное сырье, пушнина и изделия из них	1.2	0.1	1.1	3.2	3.1	0.1

¹ По данным ФТС России, с учетом данных взаимной торговли со странами ЕАЭС, в соответствии с пунктом 13 Порядка ведения таможенной статистики внешней торговли Российской Федерации по субъектам Российской Федерации, утвержденных приказом ФТС России от 18 июля 2011 г. № 1470.

	Экспорт	В том числе:		Импорт	В том числе:	
		страны дальнего зарубежья	государства–участники СНГ		страны дальнего зарубежья	государства–участники СНГ
Древесина, целлюлозно-бумажные изделия	2.1	0.4	1.7	4.3	3.3	1.0
Текстиль, текстильные изделия и обувь	4.2	2.5	1.7	15.1	7.8	7.3
Драгоценные камни, драгоценные металлы и изделия из них	43.7	43.7	0.0	0.4	0.4	-
Металлы и изделия из них	13.2	5.1	8.1	47.2	31.7	15.5
Машины, оборудование и транспортные средства	18.5	3.5	15.0	210.9	169.5	41.4
Прочие товары	16.8	2.9	13.9	20.6	15.6	5.0

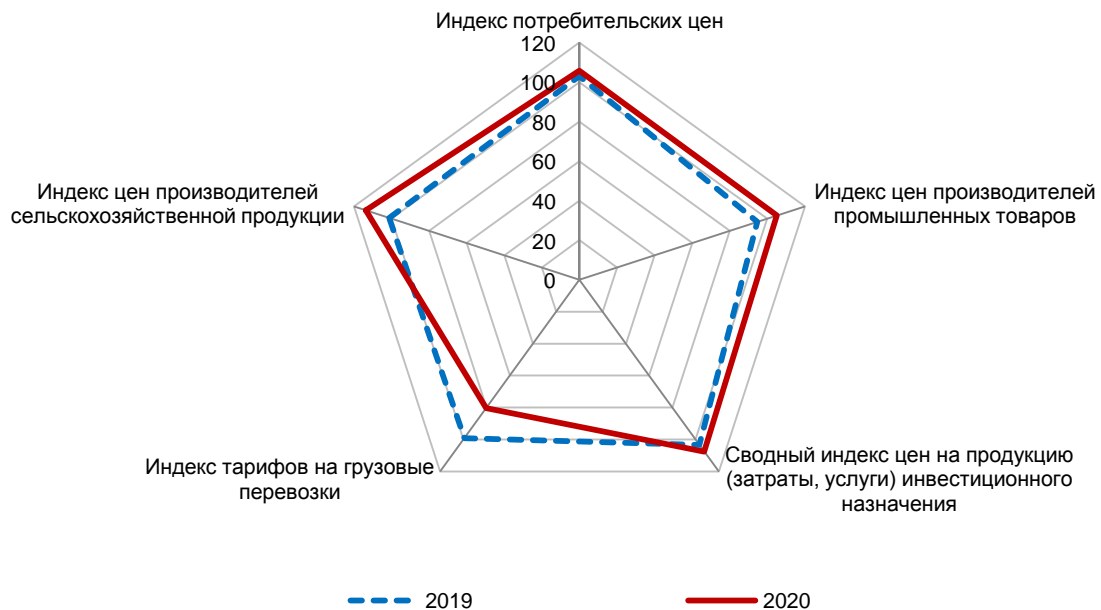
5. ЦЕНЫ

Индексы цен и тарифов

на конец периода, в процентах

	Декабрь 2020 г. к:		Справочно: декабрь 2019 г. к декабрю 2018 г.
	ноябрю 2020 г.	декабрю 2019 г.	
Индекс потребительских цен	101.1	105.7	103.1
Индекс цен производителей промышленных товаров ¹	101.6	105.1	94.6
Сводный индекс цен на продукцию (затраты, услуги) инвестиционного назначения	99.6	107.5	103.3 ²
Индекс тарифов на грузовые перевозки	100.0	80.4	99.2
Индекс цен производителей сельскохозяйственной продукции	104.4	113.7	101.2

Индексы цен и тарифов в декабре 2019 и 2020 годов (на конец периода, в % к декабрю предыдущего года)



¹ Промышленные товары, предназначенные для реализации на внутреннем рынке.

² В связи с уточнением данных осуществлен пересчет индексов цен за декабрь 2019 года.

5.1. ПОТРЕБИТЕЛЬСКИЕ ЦЕНЫ

В декабре 2020 г. по сравнению с предыдущим месяцем индекс потребительских цен составил 101,1%, а за период с начала года 105,7 процента.

Индексы потребительских цен и тарифов на товары и услуги

на конец периода к концу предыдущего периода; в процентах

	Индекс потребительских цен	В том числе:			Базовый индекс потребительских цен (БИПЦ)
		продовольственные товары	непродовольственные товары	услуги	
2019 г.					
январь	101.1	101.5	100.5	101.2	100.5
февраль	100.2	100.3	100.2	100.03	100.2
март	100.3	100.4	100.1	100.2	100.1
I квартал	101.5	102.3	100.8	101.4	100.8
апрель	100.5	101.1	100.2	100.1	100.3
май	100.1	99.9	100.2	100.2	100.3
июнь	99.6	99.0	100.1	99.99	100.1
II квартал	100.2	99.9	100.5	100.3	100.7
июль	100.4	99.6	100.2	101.6	100.3
август	99.8	98.7	100.5	100.3	100.4
сентябрь	100.2	99.8	100.7	100.02	100.5
III квартал	100.4	98.1	101.5	102.0	101.1
октябрь	100.2	100.2	100.5	99.9	100.3
ноябрь	100.4	100.7	100.4	100.2	100.4
декабрь	100.3	101.0	99.9	99.9	100.1
IV квартал	100.9	101.8	100.8	100.02	100.7
декабрь 2019 г. к декабрю 2018 г.	103.1	102.0	103.6	103.8	103.3
2020 г.					
январь	100.6	101.0	100.1	100.5	100.3
февраль	100.5	100.8	100.1	100.5	100.4
март	100.5	100.8	100.5	100.2	100.4
I квартал	101.6	102.6	100.7	101.2	101.0
апрель	100.7	101.5	100.5	100.01	100.4
май	100.3	100.5	100.2	100.1	100.4
июнь	100.1	100.2	100.4	99.6	100.1
II квартал	101.0	102.2	101.1	99.7	100.9
июль	100.3	99.6	100.5	101.0	100.2
август	99.9	99.2	100.3	100.4	100.4
сентябрь	100.1	99.5	100.3	100.4	100.4
III квартал	100.3	98.3	101.0	101.8	101.0
октябрь	100.6	100.7	101.1	100.02	100.6
ноябрь	101.0	102.0	100.9	100.04	100.6
декабрь	101.1	102.6	100.5	100.2	100.7
IV квартал	102.7	105.3	102.4	100.2	101.9
декабрь 2020 г. к декабрю 2019 г.	105.7	108.6	105.4	103.0	104.8

В декабре 2020 г. среди наблюдаемых видов плодоовощной продукции значительно подорожали помидоры и огурцы свежие – в 1,4-1,5 раза, свекла столовая – на 20,3%, картофель, лук репчатый, морковь – на 7,4-10,6%, яблоки и виноград – на 8,0-10,0%, капуста белокочанная – на 4,6%, бананы, груши – на 2,3-3,1%. Снижение цен зафиксировано на апельсины – на 10,2%, лимоны – на 3,1%, чеснок – на 1,1 процента.

Цены на продовольственные товары (без овощей, картофеля и фруктов) возросли – на 1,1%, а в целом за 2020 г. – на 6,8 процента.

Среди наблюдаемых продовольственных товаров в декабре т.г. стали дороже яйца куриные – на 17,8%, икра лососевых рыб – на 6,1%, консервы рыбные натуральные и с добавлением масла – на 4,8%, сосиски-сардельки – на 4,1%, хлеб и булочные изделия из пшеничной муки высшего сорта, хлеб и булочные изделия из пшеничной муки 1 и 2 сортов – на 3,3-3,7%, горох и фасоль – на 3,3%, маргарин – на 3,2%, филе рыбное мороженое –

на 3,1%, куры охлажденные и мороженые – на 2,6%, майонез – на 2,6%, рыба живая и охлажденная – на 2,3%, масло подсолнечное и масло оливковое – на 1,8-2,3%, молоко питьевое цельное пастеризованное 2,5-3,2% жирности – на 1,5%, масло сливочное – на 0,8%, мука пшеничная – на 0,6 процента.

Одновременно на 6,0% стали дешевле сахар-песок, крупа гречневая, рис шлифованный, крупы овсяная и перловая, пшено – на 0,9-2,4%, креветки мороженые неразделанные – на 1,2%, баранина (кроме бескостного мяса) – на 0,7%, бараночные изделия – на 0,6%, соль поваренная пищевая – на 0,2 процента.

За год в целом значительно возросли цены на сахар-песок в 1,8 раза, майонез – на 23,9%, масло подсолнечное – на 22,3%, яйца куриные – на 19,5%, икру лососевых рыб – на 19,0%, муку пшеничную – на 17,1%, консервы рыбные натуральные и с добавлением масла – на 17,0%, рыбу живую и охлажденную – на 14,4%, чай черный байховый и чай зеленый – на 10,2-14,4%, рыбу мороженую неразделанную – на 10,3%, масло сливочное – на 9,7%, консервы мясные – на 8,1%, колбасу сырокопченую – на 7,6%, маргарин – на 6,9%, творог нежирный и жирный – на 6,4-6,8 процента.

Из плодоовощной продукции помидоры и огурцы свежие стали дороже в 1,3-1,4 раза, картофель, свекла столовая и морковь – в 1,3-1,5 раза, апельсины и яблоки – на 16,3-26,8%, груши и орехи – на 7,4-8,2%, овощи замороженные – на 4,4%, лук репчатый – на 4,1%, лимоны и сухофрукты – на 2,6%. Вместе с тем, капуста белокочанная подешевела за год – на 7,5%, виноград – на 2,9%, бананы – на 0,9%, чеснок – на 0,5 процента.

Почти на все виды крупяных изделий за год отмечалось повышение цен. Так, крупа гречневая стала дороже в 1,5 раза, овсяные хлопья «Геркулес» – на 23,1%, рис шлифованный, горох и фасоль – на 16,2-16,9%, крупа манная – на 14,4 процента

Снизилась цена на пшено – на 20,4%, шоколад – на 4,9%, баранину (кроме бескостного мяса) – на 2,7%, смеси сухие молочные для детского питания – на 1,7%, соль поваренную пищевую – на 1,5%, мясо индейки – на 1,1 процента.

Максимальное и минимальное изменение цен на отдельные виды продовольственных товаров в декабре 2020 года

в процентах к предыдущему месяцу

Наименование группы товаров	Индекс цен в среднем по группе	Максимальное и минимальное изменение цен внутри группы	
		товары	индекс цен
Мясопродукты	101.5	Сосиски, сардельки, кг	104.1
		Баранина (кроме бескостного мяса), кг	99.3
Рыбопродукты	102.0	Икра лососевых рыб, отечественная, кг	106.1
		Креветки мороженые неразделанные, кг	98.8
Масло и жиры	101.5	Маргарин, кг	103.2
		Масло сливочное, кг	100.8
Молоко и молочная продукция	100.7	Молоко питьевое цельное пастеризованное 2,5-3,2% жирности, л	101.5
		Молоко сгущенное с сахаром, 400 г	99.7
Хлеб и хлебобулочные изделия	102.9	Хлеб и булочные изделия из пшеничной муки 1 и 2 сортов, кг	103.7
		Бараночные изделия, кг	99.4
Макаронные и крупяные изделия	100.2	Горох и фасоль, кг	103.3
		Пшено, кг	97.6
Флодоовощная продукция, включая картофель	114.1	Огурцы свежие, кг	151.2
		Картофель, кг	107.4
		Капуста белокочанная свежая, кг	104.6
		Лимоны, кг	96.9
		Апельсины, кг	89.8
Алкогольные напитки	99.96	Пиво зарубежных торговых марок, л	102.0
		Вино виноградное крепленое крепостью до 20% об. спирта, л	97.5

**Стоимость условного (минимального) набора продуктов питания
в декабре 2020 года
(в расчете на одного человека в месяц)**

	Рублей	Изменение стоимости, в % к:	
		ноябрю 2020 г.	декабрю 2019 г.
Ставропольский край	4338.71	102.8	110.1
<i>Справочно:</i>			
Российская Федерация	4456.02	102.1	109.6
Северо-Кавказский федеральный округ	4326.25	102.2	110.0

**Максимальное и минимальное изменение цен на отдельные виды
непродовольственных товаров
в декабре 2020 года**

в процентах к предыдущему месяцу

Наименование группы товаров	Индекс цен в среднем по группе	Максимальное и минимальное изменение цен внутри группы	
		товары	индекс цен
Одежда и белье	100.01	Куртка мужская с верхом из плащевых тканей утепленная, шт.	102.1
		Блузка женская, шт.	95.9
Трикотажные изделия	101.1	Джемпер мужской, шт.	103.3
		Носки, гольфы детские, пара	95.1
Обувь кожаная, текстильная и комбинированная	100.2	Туфли детские летние (сандалеты), пара	102.0
		Ботинки, полуботинки для детей дошкольного возраста, пара	96.4
Моющие и чистящие средства	100.5	Жидкие чистящие и моющие средства, л	100.9
		Мыло туалетное, 100 г	100.2
Электротовары и другие бытовые приборы	100.3	Батарейки электрические типа АА, шт.	103.2
		Электропылесос напольный, шт.	99.2
Мебель	100.8	Табурет для кухни, шт.	101.7
		Диван-кровать, шт.	99.7
Телерадиотовары	97.9	Флеш-накопитель USB, шт.	100.3
		Телевизор цветного изображения, шт.	97.3
Строительные материалы	101.1	Доска обрезная, м ³	107.9
		Краски масляные, эмали отечественные, кг	99.5

Цены и тарифы на **услуги** в декабре 2020 г. по сравнению с ноябрем 2020 г. возросли на 0,2%, в сравнении с декабрем 2019 г. – на 3,0 процента (справочно: в декабре 2019 г. по сравнению с ноябрем 2019 г. снизились – на 0,1 %, к декабрю 2018 г. возросли – на 3,8%).

**Максимальное и минимальное изменение цен (тарифов) на отдельные виды услуг
в декабре 2020 года**

в процентах к предыдущему месяцу

Наименование услуг	Индекс цен (тарифов) в среднем по группе	Максимальное и минимальное изменение цен (тарифов) внутри группы	
		услуги	индекс цен (тарифов)
Услуги пассажирского транспорта	101.1	Проезд в плацкартном вагоне скорого нефирменного поезда дальнего следования, в расчете на 100 км пути	116.7
		Полет в салоне экономического класса самолета, в расчете на 1000 км пути	98.6
Бытовые услуги	100.3	Стрижка модельная в женском зале, стрижка	100.7
		Печать цветных фотографий, шт.	100.0
Услуги страхования	101.0	Годовая стоимость полиса обязательного страхования гражданской ответственности владельцев транспортных средств (ОСАГО), полис	102.0
		Годовая стоимость полиса обязательного страхования жилья от стандартных рисков, полис	100.0

Наименование услуг	Индекс цен (тарифов) в среднем по группе	Максимальное и минимальное изменение цен (тарифов) внутри группы	
		услуги	индекс цен (тарифов)
Услуги банков	100.2	Плата за пользование потребительским кредитом (процентная ставка в стоимостном выражении), руб	100.2
		Обслуживание банковской карты в национальной валюте, услуга	100.0

Изменение цен на жилищно-коммунальные услуги в декабре 2020 года

Виды жилищно-коммунальных услуг	В % к:	
	ноябрю 2020 г.	декабрю 2019 г.
Жилищно-коммунальные услуги – всего	100.04	103.8
Жилищные услуги:	100.1	103.0
в том числе:		
содержание и ремонт жилья в государственном и муниципальном жилищных фондах, м ² общей площади	100.3	101.8
наем жилых помещений в государственном и муниципальном жилищных фондах, м ² общей площади	100.2	104.9
содержание, ремонт жилья для граждан-собственников жилья в результате приватизации, граждан-собственников жилых помещений по иным основаниям, м ² общей площади	100.3	105.9
Коммунальные услуги:	100.0	104.1
в том числе:		
обращение с твердыми коммунальными отходами	100.0	105.5
отопление	100.0	104.9
оплата холодного водоснабжения и водоотведения	100.0	101.7
оплата горячего водоснабжения	100.0	103.9
газоснабжение	100.0	103.9
услуги по снабжению электроэнергией	100.0	105.0

5.2. ЦЕНЫ ПРОИЗВОДИТЕЛЕЙ

Индекс цен производителей промышленных товаров в декабре 2020 г. в сравнении с ноябрем 2020 г. составил 101,6%, в сравнении с декабрем 2019 г. – 105,1 процента.

Индексы цен производителей промышленных товаров

на конец периода к концу предыдущего периода; в процентах

	Всего	В том числе по видам экономической деятельности:			
		добыча полезных ископаемых	обрабатывающие производства	обеспечение электрической энергией, газом и паром; кондиционирование воздуха	водоснабжение; водоотведение, организация сбора и утилизации отходов, деятельность по ликвидации загрязнений
2019 г.					
январь	99.7	80.6	100.5	100.01	99.1
февраль	98.7	102.7	97.6	101.2	100.0
март	98.8	101.4	98.5	98.9	100.0
I квартал	97.2	83.9	96.7	100.2	99.1
апрель	100.1	132.0	99.5	98.2	100.0
май	100.3	101.7	99.4	102.4	100.0
июнь	98.1	99.3	99.1	95.3	100.0
II квартал	98.5	133.4	98.0	95.7	100.0
июль	101.8	119.6	100.5	103.0	101.4
август	98.7	99.8	98.2	99.8	100.0
сентябрь	100.2	100.01	99.5	102.0	100.0
III квартал	100.7	119.4	98.2	104.8	101.4

	Всего	В том числе по видам экономической деятельности:			
		добыча полезных ископаемых	обрабатывающие производства	обеспечение электрической энергией, газом и паром; кондиционирование воздуха	водоснабжение; водоотведение, организация сбора и утилизации отходов, деятельность по ликвидации загрязнений
октябрь	99.1	66.6	100.9	99.9	100.0
ноябрь	99.7	101.9	99.9	98.8	100.0
декабрь	99.3	98.8	98.5	101.6	100.0
IV квартал	98.1	67.1	99.3	100.3	100.0
декабрь 2019 г. к декабрю 2018 г.	94.6	89.6	92.4	100.8	100.5
2020 г.					
январь	99.8	109.4	99.2	100.8	98.2
февраль	99.5	102.2	99.1	100.2	100.2
март	99.4	97.0	99.2	100.3	100.0
I квартал	98.7	108.5	97.5	101.3	98.4
апрель	101.7	122.5	102.1	98.2	100.0
май	100.3	98.3	100.6	99.6	100.0
июнь	96.7	101.9	97.1	94.2	100.0
II квартал	98.6	122.7	99.8	92.1	100.0
июль	100.7	83.0	100.1	105.7	101.4
август	102.6	99.9	102.0	105.3	100.0
сентябрь	101.3	100.6	101.9	99.8	100.0
III квартал	104.7	83.5	104.0	111.0	101.4
октябрь	99.95	84.4	100.3	100.6	100.0
ноябрь	101.5	103.3	102.9	97.3	100.0
декабрь	101.6	97.5	100.7	105.2	100.0
IV квартал	103.1	85.0	103.9	103.0	100.0
декабрь 2020 г. к декабрю 2019 г.	105.1	94.4	105.2	106.7	99.8

Индекс тарифов на грузовые перевозки в декабре 2020 г. в сравнении с предыдущим месяцем составил 100,0%, с декабрем 2019 г. – 80,4 процента.

Индексы тарифов на грузовые перевозки по видам транспорта

на конец периода к концу предыдущего периода; в процентах

	Всего	В том числе:	
		автомобильный	трубопроводный
2019 г.			
январь	77.5	101.9	76.5
февраль	99.8	96.8	100.0
март	100.2	103.2	100.0
I квартал	77.5	101.8	76.5
апрель	115.0	97.3	115.9
май	99.9	97.0	100.0
июнь	100.04	101.0	100.0
II квартал	114.9	95.3	115.9
июль	123.6	100.0	124.7
август	100.0	100.0	100.0
сентябрь	100.0	100.0	100.0
III квартал	123.6	100.0	124.7
октябрь	90.2	100.0	89.8
ноябрь	100.0	100.0	100.0
декабрь	100.0	100.0	100.0
IV квартал	90.2	100.0	89.8
декабрь 2019 г. к декабрю 2018 г.	99.2	97.0	99.3
2020 г.			
январь	66.2	101.0	64.2

	Всего	В том числе:	
		автомобильный	трубопроводный
февраль	100.0	100.0	100.0
март	100.0	100.01	100.0
I квартал	66.2	101.1	64.2
апрель	144.1	100.0	148.1
май	100.0	100.0	100.0
июнь	100.0	100.0	100.0
II квартал	144.1	100.0	148.1
июль	89.6	100.0	89.0
август	100.0	100.0	100.0
сентябрь	100.0	100.0	100.0
III квартал	89.6	100.0	89.0
октябрь	94.1	100.0	93.7
ноябрь	100.0	100.0	100.0
декабрь	100.0	100.0	100.0
IV квартал	94.1	100.0	93.7
декабрь 2020 г. к декабрю 2019 г.	80.4	101.1	79.2

6. ФИНАНСЫ

Просроченная кредиторская задолженность организаций по видам экономической деятельности в октябре 2020 года

на конец месяца

	Просроченная кредиторская задолженность, млн руб.	Из нее:		
		поставщикам	в бюджеты всех уровней	в государственные внебюджетные фонды
Всего	22388.3	19989.9	117.7	153.3
в том числе:				
сельское, лесное хозяйство, охота, рыболовство и рыбоводство	481.6	52.5
добыча полезных ископаемых	-	-
обрабатывающие производства	1115.6	545.3
из них:				
производство пищевых продуктов
производство химических веществ и химических продуктов	-	-
производство прочей неметаллической минеральной продукции
производство компьютеров, электронных и оптических изделий	-	-
производство электрического оборудования	-	-
обеспечение электрической энергией, газом и паром; кондиционирование воздуха	20203.1	18967.0
в том числе:				
производство, передача и распределение электроэнергии	11539.6	10413.1	-	-
производство и распределение газообразного топлива	-	-
производство, передача и распределение пара и горячей воды; кондиционирование воздуха	1575.8	1466.2
водоснабжение; водоотведение, организация сбора и утилизации отходов, деятельность по ликвидации загрязнений	1.5
строительство	-
торговля оптовая и розничная; ремонт автотранспортных средств и мотоциклов	178.6	163.6

	Просроченная кредиторская задолженность, млн руб.	Из нее:		
		поставщикам	в бюджеты всех уровней	в государственные внебюджетные фонды
транспортировка и хранение	-	-
в том числе:				
деятельность сухопутного и трубопроводного транспорта	-	-
складское хозяйство и вспомогательная транспортная деятельность	-	-
деятельность по операциям с недвижимым имуществом	14.9	13.7	-	...
деятельность профессиональная, научная и техническая	-	-
деятельность административная и сопутствующие дополнительные услуги
образование	143.3	11.2	46.0	...
деятельность в области здравоохранения и социальных услуг
предоставление прочих видов услуг	-	-

7. СОЦИАЛЬНАЯ СФЕРА

7.1. ЗАРАБОТНАЯ ПЛАТА

Средняя номинальная заработная плата, начисленная работникам в январе – ноябре 2020 г. (по полному кругу организаций, включая субъекты малого предпринимательства), увеличилась в сравнении с январем-ноябром 2019 г. на 6,6%, реальная заработная плата (скорректированная на индекс потребительских цен) за этот период возросла на 2,9 процента.

Динамика номинальной и реальной средней заработной платы

	Средняя номинальная начисленная заработная плата, рублей	В % к ¹ :		Реальная заработная плата в % к:	
		соответствующему периоду предыдущего года	предыдущему периоду	соответствующему периоду предыдущего года	предыдущему периоду
2019 г.					
январь	26937.4	105.0	75.2	99.7	74.4
февраль	27940.8	105.7	101.5	100.3	101.3
март	30021.0	107.1	105.5	101.7	105.2
январь-март	28671.4	107.2	х	101.8	х
апрель	30783.8	107.8	102.5	102.4	102.0
май	31812.8	106.3	103.3	101.0	103.2
июнь	33887.7	108.4	106.5	103.6	106.9
январь-июнь	30423.4	107.4	х	102.1	х
июль	32457.7	108.1	95.7	103.2	95.3
август	30994.8	103.3	95.2	99.1	95.4
сентябрь	31099.3	107.0	100.2	102.8	100.0
январь-сентябрь	30807.6	107.0	х	102.0	х
октябрь	32163.8	108.5	103.4	104.4	103.2
ноябрь	31396.9	106.1	97.6	102.2	97.2
январь-ноябрь	30986.1	107.1	х	102.3	х
декабрь	41637.9	111.0	132.6	107.7	132.2
январь-декабрь	31866.5	107.5	х	102.8	х
2020 г.					
январь	32327.9	114.8	78.1	111.9	77.7
февраль	30848.7	109.6	100.2	106.5	99.7
март	32526.7	109.6	105.7	106.3	105.2
январь-март	31370.1	109.5	х	106.5	х
апрель	31087.6	102.2	95.8	98.9	95.1
май	33321.0	106.2	107.3	102.6	107.0

¹ Темпы роста (снижения) рассчитываются по сопоставимой совокупности организаций отчетного и предыдущих периодов.

	Средняя номинальная начисленная заработная плата, рублей	В % к ¹ :		Реальная заработная плата в % к:	
		соответствующему периоду предыдущего года	предыдущему периоду	соответствующему периоду предыдущего года	предыдущему периоду
июнь	34700.6	103.7	104.1	99.8	104.0
январь-июнь	32184.9	106.5	х	103.2	х
июль	34441.1	107.6	99.0	103.6	98.7
август	33009.5	106.7	95.8	102.7	95.9
сентябрь	32579.9	106.4	98.7	102.5	98.6
январь-сентябрь	32573.0	106.6	х	103.1	х
октябрь	33681.7	105.9	102.3	101.6	101.7
ноябрь	32892.8	105.7	97.8	100.8	96.8
январь-ноябрь	32728.7	106.6	х	102.9	х

Номинальная начисленная заработная плата по видам экономической деятельности¹
(по полному кругу организаций, включая субъекты малого предпринимательства)

	Январь-ноябрь		Ноябрь			Отношение к общекраевому уровню средней заработной платы, за январь-ноябрь, %
	рублей	в % к январю-ноябрю 2019 г.	рублей	в % к		
ноябрю 2019 г.				октябрю 2020 г.		
Всего по краю	32728.7	106.6	32892.8	105.7	97.8	100.0
Сельское, лесное хозяйство, рыболовство и рыбоводство	30913.9	103.1	32786.3	101.3	93.7	94.5
растениеводство, животноводство и предоставление соответствующих услуг в этих областях	31086.1	103.1	32937.8	101.1	93.6	95.0
Добыча полезных ископаемых	43769.1	108.2	45654.3	127.6	106.6	133.7
Обрабатывающие производства	33835.7	105.4	32908.3	104.7	99.0	103.4
Обеспечение электрической энергией, газом и паром; кондиционирование воздуха	41953.3	104.2	39728.8	103.7	97.5	128.2
Водоснабжение; водоотведение, организация сбора и утилизации отходов, деятельность по ликвидации загрязнений	27712.4	106.8	26891.6	103.0	98.4	84.7
Строительство	33077.6	114.3	34937.6	121.5	94.9	101.1
Торговля оптовая и розничная; ремонт автотранспортных средств и мотоциклов	28736.3	105.4	29420.0	105.3	99.4	87.8
торговля оптовая, кроме оптовой торговли автотранспортными средствами и мотоциклами	32711.1	107.1	32950.7	110.2	99.4	99.9
торговля розничная, кроме торговли автотранспортными средствами и мотоциклами	24950.5	103.4	25867.2	99.9	100.1	76.2
Транспортировка и хранение	38236.3	103.8	34154.1	100.7	94.7	116.8
Деятельность гостиниц и предприятий общественного питания	20983.7	104.9	26168.1	131.5	94.2	64.1
Деятельность в области информации и связи	39673.2	109.3	38961.7	102.8	106.4	121.2
Деятельность финансовая и страховая	51978.7	102.6	49163.1	98.5	94.0	158.8

¹ В соответствии с Общероссийским классификатором видов экономической деятельности (ОКВЭД2).

	Январь-ноябрь		Ноябрь			Отношение к общекраевому уровню средней заработной платы, за январь-ноябрь, %
	рублей	в % к январю-ноябрю 2019 г.	рублей	в % к		
				ноябрю 2019 г.	октябрю 2020 г.	
Деятельность по операциям с недвижимым имуществом	21637.9	107.0	22405.0	106.0	99.8	66.1
Деятельность профессиональная, научная и техническая	39191.1	113.3	38300.3	106.7	94.4	119.7
Деятельность административная и сопутствующие дополнительные услуги	22735.2	112.2	21989.2	111.7	89.5	69.5
Государственное управление и обеспечение военной безопасности; социальное обеспечение	41195.3	116.1	41570.0	105.0	103.9	125.9
Образование	25407.2	106.2	26972.7	108.1	104.9	77.6
Деятельность в области здравоохранения и социальных услуг	31891.7	107.0	31811.0	106.9	91.8	97.4
Деятельность в области культуры, спорта, организации досуга и развлечений	26762.4	106.0	27893.4	103.6	104.8	81.8
Предоставление прочих видов услуг	19828.2	75.0	19026.8	82.5	97.8	60.6

7.2. ЗАНЯТОСТЬ И БЕЗРАБОТИЦА

Динамика численности рабочей силы¹

(по данным обследования)

	Рабочая сила		В том числе:				Уровень безработицы, %	Безработные, зарегистрированные в государственных учреждениях службы занятости населения (на конец месяца) ²		Уровень зарегистрированной безработицы (на конец месяца), %
	тыс. человек	в % к соответствующему периоду предыдущего года	занятые		безработные			тыс. человек	в % к соответствующему периоду предыдущего года	
			тыс. человек	в % к соответствующему периоду предыдущего года	тыс. человек	в % к соответствующему периоду предыдущего года				
ноябрь 2019 г.-январь 2020 г.	1370.9	99.0	1308.0	98.9	62.9	99.8	4.6	10.4	98.6	0.8
декабрь 2019 г.-февраль 2020 г.	1366.4	99.1	1306.3	99.2	60.1	96.6	4.4	10.8	93.5	0.8
январь-март 2020 г.	1362.7	98.4	1303.1	98.8	59.6	89.5	4.4	10.5	92.7	0.8
февраль-апрель 2020 г.	1365.6	97.9	1300.1	98.3	65.5	90.8	4.8	20.7	174.1	1.5

¹ В целях представительности данных обследования рабочей силы показатели занятости и безработицы приводятся в среднем за последние три месяца.

² По данным министерства труда и социальной защиты населения Ставропольского края.

	Рабочая сила		В том числе:				Уровень безработицы, %	Безработные, зарегистрированные в государственных учреждениях службы занятости населения (на конец месяца) ²		Уровень зарегистрированной безработицы (на конец месяца), %
			занятые		безработные			тыс. человек	в % к соответствующему периоду предыдущего года	
	тыс. человек	в % к соответствующему периоду предыдущего года	тыс. человек	в % к соответствующему периоду предыдущего года	тыс. человек	в % к соответствующему периоду предыдущего года				
март-май 2020 г.	1372.5	97.9	1299.0	97.7	73.5	101.2	5.4	38.5	в 3.5 р.	2.8
апрель-июнь 2020 г.	1374.3	98.4	1290.7	97.3	83.6	121.2	6.1	54.1	в 5.1 р.	3.9
май-июль 2020 г.	1371.8	98.8	1282.4	97.0	89.4	134.6	6.5	68.7	в 6.5 р.	5.0
июнь-август 2020 г.	1371.3	99.4	1277.1	97.3	94.2	141.4	6.9	78.5	в 7.5 р.	5.7
июль-сентябрь 2020 г.	1375.2	99.8	1278.7	97.5	96.5	145.6	7.0	83.3	в 8.2 р.	6.1
август-октябрь 2020 г.	1377.4	100.2	1278.7	97.8	98.7	147.1	7.2	84.5	в 8.8 р.	6.1
сентябрь-ноябрь 2020 г.	1376.6	100.3	1277.1	97.7	99.5	151.2	7.2	83.7	в 8.5 р.	6.1
октябрь-декабрь 2020 г. ¹	1373.6	100.1	1274.8	97.6	98.8	150.2	7.2	84.5	в 8.3 р.	6.2

Численность работников организаций. В ноябре 2020 г. в общей численности занятого населения 580,7 тыс. человек работали на предприятиях и в организациях, из них 424,9 тысячи – штатные работники организаций, не относящихся к субъектам малого предпринимательства.

Число замещенных рабочих мест в организациях, не относящихся к субъектам малого предпринимательства

	Ноябрь 2020 г., тысяч человек	в % к:		Январь-ноябрь 2020 г. в % к январю-ноябрю 2019 г.
		ноябрю 2019 г.	октябрю 2020 г.	
Средняя численность работников – всего (количество замещенных рабочих мест)	440.1	99.0	100.0	100.7
работники списочного состава (без внешних совместителей)	424.9	99.2	100.1	100.9
внешние совместители	7.9	100.2	99.1	97.4
работники, выполнявшие работы по договорам гражданско-правового характера	7.3	88.4	95.4	93.9

В общем количестве замещенных рабочих мест в организациях на долю работников списочного состава приходилось 96,5 процента.

¹ Предварительные данные.

**Число замещенных рабочих мест в организациях по видам экономической деятельности
за ноябрь 2020 года
(без субъектов малого предпринимательства)**

	Число замещенных рабочих мест, человек				Всего замещенных рабочих мест в % к ноябрю 2019 г.
	всего	в том числе:			
		работники списочного состава (без внешних совместителей)	внешние совместители	работающие по договорам гражданско-правового характера	
Всего по краю	440055	424910	7876	7269	99.0
Сельское, лесное хозяйство, охота, рыболовство, рыбоводство	35709	34765	232	711	97.1
растениеводство и животноводство, предоставление услуг в этих областях	35106	34181	218	707	97.1
Добыча полезных ископаемых	1942	1923	1	...	97.9
Обрабатывающие производства	39192	38727	165	301	96.9
Обеспечение электрической энергией, газом и паром; кондиционирование воздуха	26105	25883	133	89	98.4
Водоснабжение; водоотведение, организация сбора и утилизации отходов, деятельность по ликвидации загрязнений	10175	10098	40	36	102.4
Строительство	8130	7915	53	162	125.9
Торговля оптовая и розничная; ремонт автотранспортных средств и мотоциклов	26049	25643	196	211	106.5
торговля оптовая, кроме оптовой торговли автотранспортными средствами и мотоциклами	8579	8384	108	86	99.5
торговля розничная, кроме торговли автотранспортными средствами и мотоциклами	15802	15647	63	93	109.5
Транспортировка и хранение	27198	27026	80	93	98.0
Деятельность гостиниц и предприятий общественного питания	1811	1789	14	...	95.0
Деятельность в области информации и связи	5449	5115	29	305	93.8
Деятельность финансовая и страховая	10070	7367	42	2661	93.7
Деятельность по операциям с недвижимым имуществом	2742	2559	58	125	97.9
Деятельность профессиональная, научная и техническая	10561	10238	223	99	98.6
Деятельность административная и сопутствующие дополнительные услуги	5539	5378	83	78	102.6
Государственное управление и обеспечение военной безопасности; социальное обеспечение	56213	55286	143	784	99.5
Образование	79950	75893	3250	807	97.6
Деятельность в области здравоохранения и социальных услуг	82654	79593	2578	483	99.0
Деятельность в области культуры, спорта, организации досуга и развлечений	9614	8927	502	186	96.5
Предоставление прочих видов услуг	952	785	55	112	105.9

Безработица. По информации министерства труда и социальной защиты населения Ставропольского края, на конец декабря 2020 г. в качестве безработных в органах службы занятости населения края зарегистрированы 84,5 тыс. человек, из них 22,2 тысяч получали пособие по безработице.

**Динамика численности незанятых и безработных граждан,
зарегистрированных в органах службы занятости населения края**

на конец месяца

	Число незанятых граждан, состоящих на учете в службах занятости, человек	Из них имеют статус безработного:		
		человек	в процентах к:	
			соответствующему месяцу предыдущего года	предыдущему месяцу
2019 г.				
январь	12360	10555	86.2	112.6
февраль	13165	11538	93.2	109.3
март	12777	11339	101.0	98.3
апрель	13147	11889	107.2	104.8
май	12212	11035	105.8	92.8
июнь	11762	10665	110.9	96.6
июль	11920	10542	112.6	98.8
август	11713	10436	111.1	99.0
сентябрь	11463	10211	110.8	97.8
октябрь	10928	9641	111.0	94.4
ноябрь	11081	9833	107.8	102.0
декабрь	11070	10230	109.1	104.0
2020 г.				
январь	11850	10406	98.6	101.7
февраль	12198	10792	93.5	103.7
март	11531	10513	92.7	97.4
апрель	27931	20801	174.9	197.8
май	45420	38678	в 3.5 р.	186.1
июнь	60407	54227	в 5.1 р.	140.2
июль	74760	68854	в 6.5 р.	127.0
август	84579	78477	в 7.5 р.	114.0
сентябрь	89752	83319	в 8.2 р.	106.2
октябрь	90862	84523	в 8.8 р.	101.4
ноябрь	90846	83698	в 8.5 р.	99.0
декабрь	90413	84547	в 8.3 р.	101.0

В декабре 2020 г. в службу занятости за содействием в поиске подходящей работы обратились 6,0 тысяч незанятых трудовой деятельностью граждан, ищущих работу, 5,7 тысячи граждан – признаны безработными. Сняты с учета 4,9 тысячи безработных граждан, из них 2,2 тысячи – в связи с трудоустройством.

**Динамика потребности работодателей в работниках, заявленной
в органах службы занятости населения**

на конец месяца

	Заявленная потребность в работниках на конец отчетного периода, человек	Нагрузка незанятого населения на 100 заявленных вакансий:		
		человек	в процентах к:	
			соответствующему месяцу предыдущего года	предыдущему месяцу
2019 г.				
январь	23254	53	96.4	117.8
февраль	26813	49	87.5	92.5
март	26109	49	108.9	100.0
апрель	28515	46	107.0	93.9
май	27738	44	115.8	95.7

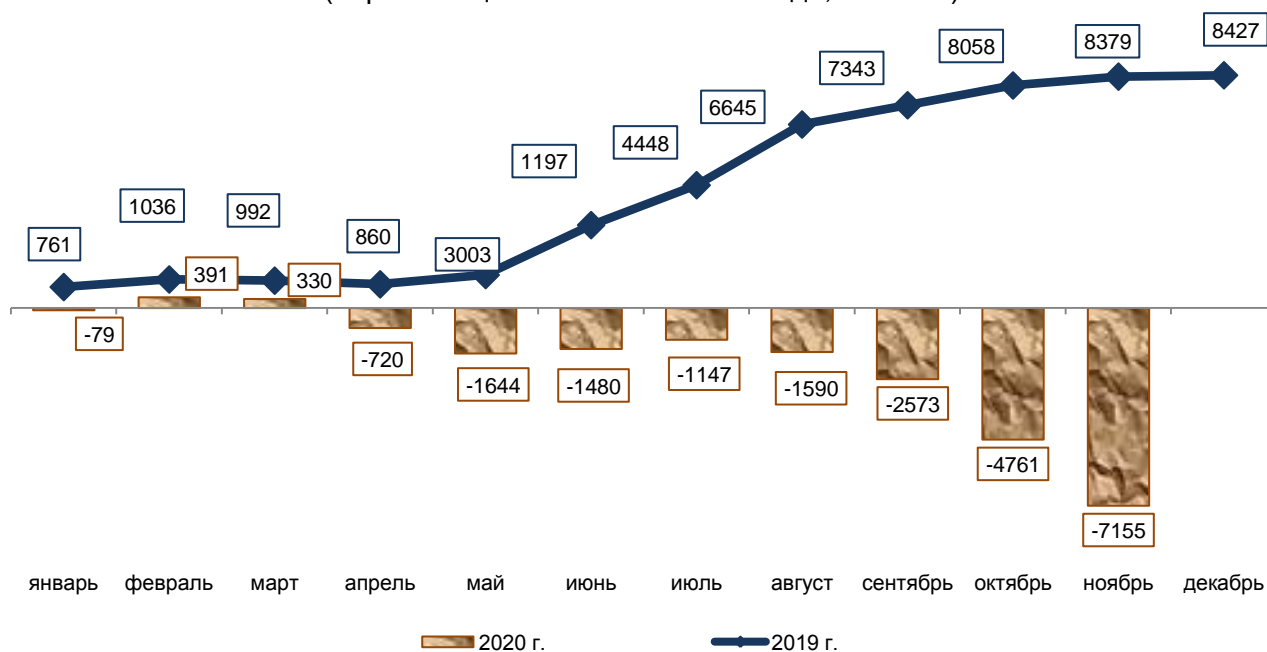
	Заявленная потребность в работниках на конец отчетного периода, человек	Нагрузка незанятого населения на 100 заявленных вакансий:		
		человек	в процентах к:	
			соответствующему месяцу предыдущего года	предыдущему месяцу
июнь	29120	40	114.3	90.9
июль	30042	40	111.1	100.0
август	30697	38	102.7	95.0
сентябрь	30939	37	100.0	97.4
октябрь	31895	34	97.1	91.9
ноябрь	31402	35	89.7	102.9
декабрь	28124	39	86.7	111.4
2020 г.				
январь	25543	46	86.8	117.9
февраль	27665	44	89.8	95.7
март	31680	36	73.5	81.8
апрель	18843	148	в 3.2 р.	в 4.1 р.
май	18842	241	в 5.5 р.	162.8
июнь	19374	311	в 7.8 р.	129.0
июль	22563	330	в 8.3 р.	106.1
август	23429	361	в 9.5 р.	109.4
сентябрь	23910	375	в 10.1 р.	102.1
октябрь	27251	333	в 9.8 р.	88.8
ноябрь	32587	279	в 8.0 р.	83.8
декабрь	37308	242	в 6.2 р.	86.7

На конец декабря 2020 г. из общего числа заявленных работодателями вакансий 26,9 тысяч (72,2%) – по рабочим профессиям; 99,7% – с оплатой выше величины прожиточного минимума.

8. ДЕМОГРАФИЯ

Численность населения края на 1 декабря 2020 года составила, по оценке, 2796,4 тыс. человек. За январь-ноябрь 2020 года отмечается естественная убыль 6904 человека и миграционный отток населения 251 человек.

Общий прирост (убыль) населения Ставропольского края (нарастающим итогом с начала года, человек)



**Показатели естественного движения населения
за январь-ноябрь**

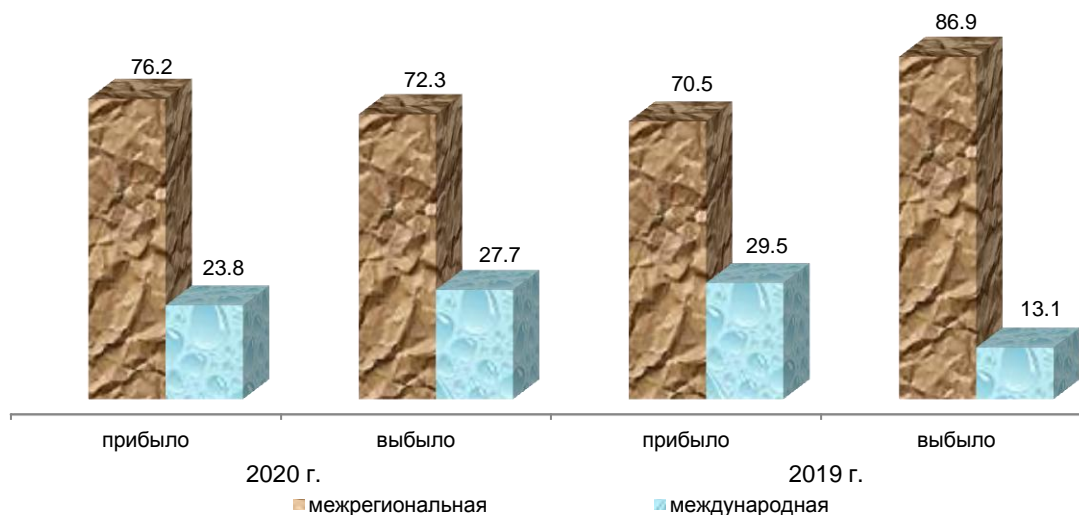
	Человек			2020 г. в % к 2019 г.	На 1000 человек населения ¹	
	2020 г.	2019 г.	прирост, снижение (-)		2020 г.	2019 г.
Родившихся	24962	25849	-887	96.6	9.7	10.1
Умерших	31866	29032	2834	109.8	12.4	11.4
из них детей в возрасте до 1 года	129	154	-25	83.8	5.1 ²	5.7 ²
Естественный прирост, убыль (-)	-6904	-3183	x	x	-2.7	-1.3
Зарегистрировано: браков, единиц	11835	14478	-2643	81.7	4.6	5.7
разводов, единиц	9144	9623	-479	95.0	3.6	3.8

В январе-ноябре 2020 года отмечалось снижение числа родившихся по сравнению с аналогичным периодом 2019 года на 21 территории края. В целом по краю число умерших превысило число родившихся в 1,3 раза (в январе-ноябре 2019 года – в 1,1 раза). Естественный прирост населения зафиксирован на пяти территориях края (в январе-ноябре 2019 года – на семи территориях).

Число зарегистрированных в органах ЗАГС в январе-ноябре текущего года браков и разводов меньше, чем за соответствующий период 2019 года (на 2643 и на 479 соответственно). На 1000 браков приходится 773 развода (в январе-ноябре 2019 года – 665 разводов).

Миграционные процессы в крае. В январе-ноябре 2020 года на территорию Ставропольского края, исключая внутрикраевую миграцию, прибыло 41187 человек, выбыло из края 41438 человек.

**Основные потоки внешней миграции
(в % к общему числу прибывших и выбывших)**



В январе-ноябре 2020 года в Ставропольском крае зарегистрирован миграционный отток населения – 251 человек. По межрегиональной миграции прирост составил 1441 человек, по международной миграции зафиксирован отток 1692 человека. В пределах края сменили место жительства 30755 человек. Объем межрегиональной миграции (сумма числа прибывших и выбывших) составил 61339 человек и по сравнению с соответствующим периодом прошлого года сократился на 10433 человека, объем международной миграции составил 21286 человек и увеличился на 638 человек.

¹ Здесь и далее в разделе показатели регистрации приведены в пересчете на год.

² На 1000 родившихся живыми.

Общие итоги миграции населения
за январь-ноябрь

	2020 г.		2019 г.	
	человек	на 10 тыс. человек населения	человек	на 10 тыс. человек населения
Миграция – всего				
прибывшие	71942	280.8	90144	352.0
выбывшие	72193	281.8	78582	306.8
миграционный прирост, снижение (-)	-251	-1.0	11562	45.1
в том числе: в пределах России (включая внутрикраевую миграцию)				
прибывшие	62145	242.6	74785	292.0
выбывшие	60704	237.0	73293	286.2
миграционный прирост, снижение (-)	1441	5.6	1492	5.8
из нее: межрегиональная миграция				
прибывшие	31390	122.5	36632	143.0
выбывшие	29949	116.9	35140	137.2
миграционный прирост, снижение (-)	1441	5.6	1492	5.8
международная миграция				
прибывшие	9797	38.2	15359	60.0
выбывшие	11489	44.8	5289	20.7
миграционный прирост, снижение (-)	-1692	-6.6	10070	39.3

Международная миграция
за январь-ноябрь

человек

	2020 г.			2019 г.		
	число прибывших	число выбывших	миграционный прирост, снижение (-)	число прибывших	число выбывших	миграционный прирост, снижение (-)
Международная миграция	9797	11489	-1692	15359	5289	10070
в том числе: с государствами- участниками СНГ	7898	8522	-624	12063	4615	7448
в том числе:						
Азербайджан	1109	876	233	1479	569	910
Армения	3021	3575	-554	4454	1392	3062
Беларусь	97	72	25	101	57	44
Казахстан	344	286	58	521	195	326
Киргизия	123	155	-32	232	68	164
Республика Молдова	93	97	-4	149	65	84
Таджикистан	438	381	57	509	228	281
Туркмения	326	280	46	321	32	289
Узбекистан	841	848	-7	1416	373	1043
Украина	1506	1952	-446	2881	1636	1245
с другими зарубежными странами	1899	2967	-1068	3296	674	2622
в том числе:						
Абхазия	17	25	-8	21	11	10
Афганистан	151	177	-26	156	81	75

	2020 г.			2019 г.		
	число прибывших	число выбывших	миграционный прирост, снижение (-)	число прибывших	число выбывших	миграционный прирост, снижение (-)
Вьетнам	132	165	-33	114	102	12
Германия	12	49	-37	45	53	-8
Греция	48	49	-1	78	32	46
Грузия	321	189	132	471	175	296
Израиль	3	22	-19	19	10	9
Индия	308	666	-358	661	1	660
Китай	32	42	-10	40	20	20
Сирия	53	89	-36	93	13	80
США	10	13	-3	22	15	7
Турция	51	40	11	61	23	38
другие страны	761	1441	-680	1515	138	1377

В разрезе территорий края максимальный объем миграции зарегистрирован в городских округах городе Ставрополе – 30355 человек, городе-курорте Пятигорске – 10619 человек, городе-курорте Ессентуки – 7311 и в Шпаковском муниципальном районе – 6848 человек. Наименее активно миграционные процессы происходили в Степновском, Арзгирском, Туркменском и Новоселицком районах (объем миграции 939, 1173, 1107, 1286 человек соответственно).

В январе-ноябре 2020 года на 23-х территориях края отмечался миграционный отток населения, максимальный в городском округе городе-курорте Пятигорске (1245 человек), в Предгорном муниципальном районе (909 человек), Минераловодском городском округе (742 человека). Самый высокий прирост населения за счет миграции зарегистрирован в городском округе городе Ставрополе – 3917 человек.

Управление Федеральной службы
государственной статистики по
Северо-Кавказскому федеральному округу