

**ФЕДЕРАЛЬНАЯ СЛУЖБА ГОСУДАРСТВЕННОЙ СТАТИСТИКИ**

**УПРАВЛЕНИЕ ФЕДЕРАЛЬНОЙ СЛУЖБЫ ГОСУДАРСТВЕННОЙ  
СТАТИСТИКИ ПО СЕВЕРО-КАВКАЗСКОМУ  
ФЕДЕРАЛЬНОМУ ОКРУГУ**

**СОЦИАЛЬНО-ЭКОНОМИЧЕСКОЕ  
ПОЛОЖЕНИЕ  
КАРАЧАЕВО-ЧЕРКЕССКОЙ РЕСПУБЛИКИ**

**в январе 2024 года**

**Черкесск  
2024**

Подготовка доклада осуществлялась отделом организации и проведения переписей и обследований и отделом государственной статистики в Карачаево-Черкесской Республике ОП Северо-Кавказстата по Карачаево-Черкесской Республике.

**Редакционный Совет:**

Э.Б.Хутов – Председатель редакционного Совета

К.М. Шидакова, Г.С.Амирокова

**Социально-экономическое положение Карачаево-Черкесской Республики, в январе 2024 года** доклад / Управление Федеральной службы государственной статистики по Северо-Кавказскому федеральному округу – Черкесск, 2024, 109.

В докладе представлена комплексная оперативная информация о социально-экономическом положении КЧР в январе 2024 года.

Публикуются статистические данные по важнейшим видам экономической деятельности, ценам, финансам, рынку труда, уровню жизни населения, демографической ситуации, а также сравнительные данные социально-экономического положения субъектов Российской Федерации, расположенных на территории Северо-Кавказского федерального округа.

Информация представлена в текстовом, табличном и графическом видах.

## ОТВЕТСТВЕННЫЕ ЗА РАЗДЕЛЫ ДОКЛАДА

Промышленность Строительство Рынок платных услуг населению	И.А. Власова	25-05-34
Транспорт Торговля, общественное питание	М.Ф.Папшуова	25-05-35
Финансы	О.С. Мазова	26-76-18
Цены	Н.У. Эбзеева	25-04-15
Сельское хозяйство	М.Ф. Мамхягова	26-30-88
Занятость и безработица	М.Э. Тамбиева	26-76-22
Уровень жизни населения Демография Заболеваемость	Е.А. Ткаченко	26-50-01

В информационно - статистическом материале приняты условные обозначения:

г.	год	кв.м	квадратный метр
га	гектар	куб.м	кубический метр
Гкал	гигакалория	млн	миллион
дкл	декалитр	пасс.-км	пассажира-километр
долл.	доллар	р.	раз
ед.	единица	руб.	рубль
кВт	киловатт	т	тонна
кВт-ч	киловатт-час	тыс.	тысяча
кг	килограмм	т-км	тонно-километр
км	километр	усл. ед.	условная единица
кв.км	квадратный километр	чел.	человек
л	литр	шт.	штука
м	метр	экз.	экземпляр

-	явление отсутствует
...	данных не имеется
х	сопоставление невозможно
0,0	небольшая величина
к	данные не публикуются в целях обеспечения конфиденциальности первичных статистических данных, полученных от организаций, в соответствии с Федеральным законом от 29.11.2007 года №282-ФЗ (ст.4, п.5; ст.9, п.1)

В отдельных случаях незначительные расхождения между итогом и суммой слагаемых объясняются округлением данных.

Ряд показателей, приведенных в докладе, рассчитан с учетом экспертной оценки.

В таблицах, отражающих ежемесячную динамику, относительные показатели отражены в сопоставимой структуре отчитывающихся предприятий и организаций.

## СОДЕРЖАНИЕ

	Стр.
<b>I. ОСНОВНЫЕ ЭКОНОМИЧЕСКИЕ И СОЦИАЛЬНЫЕ ПОКАЗАТЕЛИ</b>	<b>6</b>
<b>II. ПРОИЗВОДСТВО ТОВАРОВ И УСЛУГ</b>	<b>8</b>
1. Оборот организаций	8
2. Промышленное производство	9
2.1. Добыча полезных ископаемых	10
2.2. Обрабатывающие производства	12
2.3. Обеспечение электрической энергией, газом и паром; кондиционирование воздуха	17
2.4. Водоснабжение; водоотведение, организация сбора и утилизация отходов, деятельность по ликвидации загрязнений	18
3. Сельское хозяйство	20
4. Строительство	23
5. Транспорт	25
<b>III. РЫНОК ТОВАРОВ И УСЛУГ</b>	<b>28</b>
1. Розничная торговля	28
2. Кафе, бары, рестораны	31
3. Рынок платных услуг населению	33
4. Оптовая торговля	36
<b>IV. ЦЕНЫ</b>	<b>37</b>
1. Потребительские цены	38
2. Цены производителей	42
3. Индексы цен на продукцию инвестиционного назначения	44
4. Индексы цен производителей сельскохозяйственной продукции	45
<b>V. ФИНАНСЫ</b>	<b>47</b>
1. Государственные финансы	47
2. Финансовая деятельность организаций	48
3. Состояние платежей и расчетов в организациях	51
<b>VI. СОЦИАЛЬНАЯ СФЕРА</b>	<b>57</b>
1. УРОВЕНЬ ЖИЗНИ НАСЕЛЕНИЯ	57
2. ЗАНЯТОСТЬ И БЕЗРАБОТИЦА	66
3. ЗАБОЛЕВАЕМОСТЬ	80
<b>VII. ДЕМОГРАФИЯ</b>	<b>81</b>
<b>VIII. ПРИЛОЖЕНИЯ</b>	<b>85</b>
<b>IX. СРАВНИТЕЛЬНЫЕ ДАННЫЕ СОЦИАЛЬНО-ЭКОНОМИЧЕСКОГО ПОЛОЖЕНИЯ РЕГИОНОВ СЕВЕРО-КАВКАЗСКОГО ФЕДЕРАЛЬНОГО ОКРУГА</b>	<b>88</b>
<b>X. МЕТОДОЛОГИЧЕСКИЕ ПОЯСНЕНИЯ</b>	<b>97</b>

# СОЦИАЛЬНО-ЭКОНОМИЧЕСКОЕ ПОЛОЖЕНИЕ КАРАЧАЕВО-ЧЕРКЕССКОЙ РЕСПУБЛИКИ

в январе 2024года

Доклад

Ответственный за выпуск  
К.М.Шидакова

Компьютерная верстка отдела организации и проведения  
переписей и обследований в Карачаево-Черкесской Республике

При использовании информации ссылка  
на данный доклад обязательна.

Перепечатке и размножению не подлежит.

Защищается Федеральным законом «Об информации, информационных технологиях и  
о защите информации» от 27.07.2006 года №149-ФЗ

---

Подписано в печать 07.03.2024  
Формат бумаги 60x84/8 усл.п.л.

Тираж      экз.

Заказ №

Отпечатано в отделе информационно-статистических услуг Северо-Кавказстата  
369000, Черкесск, Советская, №71

# ОСНОВНЫЕ ЭКОНОМИЧЕСКИЕ И СОЦИАЛЬНЫЕ ПОКАЗАТЕЛИ

миллионов рублей

	Январь 2024	В % к		Справочно январь 2023 в % к	
		январю 2023	декабрю 2023	январю 2022	декабрю 2022
Индекс промышленного производства <sup>1)</sup>	х	104,6	86,3	110,2	88,7
Индекс производства по видам деятельности					
добыча полезных ископаемых	х	110,7	82,2	116,9	96,5
обрабатывающие производства	х	110,4	80,8	112,9	81,1
обеспечение электрической энергией, газом и паром; кондиционирование воздуха	х	95,6	102,2	105,2	97,6
водоснабжение; водоотведение, организация сбора и утилизации отходов, деятельность по ликвидации загрязнений	х	114,6	59,3	121,5	95,4
Объем отгруженных товаров собственного производства, выполненных работ и услуг собственными силами по видам деятельности <sup>2)</sup>					
добыча полезных ископаемых	286,3	92,1	65,5	132,0	150,0
обрабатывающие производства	2975,0	133,5	87,6	137,5	80,6
обеспечение электрической энергией, газом и паром; кондиционирование воздуха	1434,4	114,7	121,2	123,8	107,2
водоснабжение; водоотведение, организация сбора и утилизации отходов, деятельность по ликвидации загрязнений	154,9	116,3	57,9	127,7	98,4
Продукция сельского хозяйства	1820,4	102,4	83,0	103,6	69,6
Грузооборот автомобильного транспорта <sup>3)</sup> , млн т-км	6,6	105,2	87,1	92,2	62,5
Пассажирооборот автобусов общего пользования, млн пасс-км	13,3	95,5	92,7	92,3	125,6

<sup>1)</sup> По видам деятельности "Добыча полезных ископаемых", "Обрабатывающие производства", "Обеспечение электрической энергией, газом и паром; кондиционирование воздуха", "Водоснабжение; водоотведение, организация сбора и утилизации отходов, деятельность по ликвидации загрязнений".

<sup>2)</sup> По показателям динамики – темп роста в фактических ценах.

<sup>3)</sup> По крупным и средним предприятиям всех видов деятельности.

	Январь 2024	В % к		Справочно январь 2023 в % к	
		январю 2023	декабрю 2023	январю 2022	декабрю 2022
Оборот розничной торговли	4606,2	105,8	90,0	92,0	83,4
Оборот общественного питания	198,7	108,9	112,3	112,0	104,2
Объем платных услуг населению	2467,5	104,6	116,5	100,5	117,6
Объем работ, выполненных по виду деятельности «строительство»	190,1	111,9	8,6	22,5	3,1
Ввод в действие жилых домов <sup>1)</sup> , тыс. кв. м общей площади	42,7	106,6	66,8	в 2,5 р.	в 2,4 р.
Индекс потребительских цен	х	107,6	100,9	112,3	100,9
Индекс цен производителей промышленных товаров <sup>2)</sup>	х	107,3	99,6	112,2	101,9
Численность официально зарегистрированных безработных <sup>3)</sup> , тыс. человек	1,5	68,7	97,9	78,4	97,4

	Декабрь 2023	В % к		2023 в % к 2022	Справочно		
		декабрю 2022	ноябрю 2023		декабрь 2022 в % к		2022 в % к 2021
					декабрю 2021	ноябрю 2022	
Среднемесячная начисленная заработная плата одного работника:							
номинальная, рублей	55437,4	123,4	137,5	113,7	105,4	127,5	108,0
реальная	х	114,7	136,0	107,3	94,0	126,5	94,9

<sup>1)</sup> С учетом жилых домов, построенных на земельных участках, предназначенных для ведения гражданами садоводства.

<sup>2)</sup> На товары, предназначенные для реализации на внутреннем рынке, по видам деятельности "Добыча полезных ископаемых", "Обрабатывающие производства", "Обеспечение электрической энергией, газом и паром; кондиционирование воздуха", "Водоснабжение; водоотведение, организация сбора и утилизации отходов, деятельность по ликвидации загрязнений".

<sup>3)</sup> На конец месяца.



1. ОБОРОТ ОРГАНИЗАЦИЙ<sup>1)</sup>

## Оборот организаций по видам экономической деятельности

в действующих ценах

	Январь 2024, млн рублей	Январь 2024 в % к	
		декабрю 2023	январю 2023
<b>Всего</b>	<b>12014,6</b>	<b>81,1</b>	<b>117,4</b>
из них:			
сельское, лесное хозяйство, охота, рыболовство и рыбоводство	320,5	98,8	120,8
добыча полезных ископаемых	275,8	68,2	91,7
обрабатывающие производства	3448,1	87,3	145,1
из них:			
производство пищевых продуктов	768,4	113,2	в 2,2 р.
производство напитков	575,1	114,1	128,0
производство прочей неметаллической минеральной продукции	1000,4	72,5	145,8
обеспечение электрической энергией, газом и паром, кондиционирование воздуха	2185,6	107,8	103,3
водоснабжение, водоотведение, организация сбора и утилизации отходов, деятельность по ликвидации загрязнений	300,4	41,3	167,6
строительство	455,5	35,8	104,7
торговля оптовая и розничная; ремонт автотранспортных средств, мотоциклов	2864,9	72,0	102,1
транспортировка и хранение	839,1	153,3	159,5
деятельность гостиниц и предприятий общественного питания	125,7	87,3	83,7
деятельность в области информации и связи	332,5	98,8	113,2
деятельность по операциям с недвижимым имуществом	65,3	97,1	80,8
деятельность административная и сопутствующие дополнительные услуги	96,6	98,6	92,8
образование	86,6	95,0	98,1
деятельность в области здравоохранения и социальных услуг	517,7	76,4	118,3

<sup>1)</sup> По крупным и средним организациям, включая оценку объемов предприятий с численностью до 15 человек, не являющихся субъектами малого предпринимательства, и малых предприятий (включая микропредприятия), по «хозяйственным» видам деятельности.

## 2. ПРОМЫШЛЕННОЕ ПРОИЗВОДСТВО

*Индекс промышленного производства*<sup>1)</sup> в январе 2024 года к соответствующему месяцу 2023 года составил 104,6%, к предыдущему месяцу – 86,3%.

### Индексы промышленного производства

	В % к	
	соответствующему периоду предыдущего года	предыдущему периоду
<b>2023 год</b>		
январь	110,2	88,7
февраль	102,3	104,3
март	116,6	111,4
<b>I квартал</b>	<b>109,6</b>	<b>98,1</b>
апрель	120,3	98,1
май	120,3	109,8
июнь	112,4	103,4
<b>II квартал</b>	<b>117,4</b>	<b>115,1</b>
<b>январь-июнь</b>	<b>113,8</b>	<b>x</b>
июль	112,7	99,6
август	111,7	98,6
сентябрь	109,4	92,5
<b>III квартал</b>	<b>111,3</b>	<b>101,3</b>
<b>январь-сентябрь</b>	<b>113,0</b>	<b>x</b>
октябрь	110,4	101,9
ноябрь	110,1	97,0
декабрь	107,6	104,4
<b>IV квартал</b>	<b>109,3</b>	<b>95,6</b>
<b>год</b>	<b>112,0</b>	<b>x</b>
<b>2024 год</b>		
январь	104,6	86,3

<sup>1)</sup> Индекс промышленного производства охватывает следующие виды деятельности: "Добыча полезных ископаемых", "Обрабатывающие производства", "Обеспечение электрической энергией, газом и паром, кондиционирование воздуха", "Водоснабжение, водоотведение, организация сбора и утилизации отходов, деятельность по ликвидации загрязнений". Рассчитывается на основе динамики производства важнейших товаров-представителей (в натуральном или стоимостном выражении). В качестве весов используется структура валовой добавленной стоимости по видам экономической деятельности за базисный 2018 год.

## Динамика производства по видам экономической деятельности

в процентах

	Добыча полезных ископаемых		Обработывающие производства		Обеспечение электрической энергией, газом и паром; кондиционирование воздуха		Водоснабжение; водоотведение, организация сбора и утилизации отходов, деятельность по ликвидации загрязнений	
	к соответствующему периоду предыдущего года	к предыдущему периоду	к соответствующему периоду предыдущего года	к предыдущему периоду	к соответствующему периоду предыдущего года	к предыдущему периоду	к соответствующему периоду предыдущего года	к предыдущему периоду
<b>2023 год</b>								
январь	116,9	96,5	112,9	81,1	105,2	97,6	121,5	95,4
февраль	99,8	93,7	100,7	117,8	106,7	90,8	90,3	97,0
март	102,2	111,5	139,3	123,5	90,2	91,7	105,1	120,4
<b>I квартал</b>	<b>105,9</b>	<b>95,0</b>	<b>117,2</b>	<b>99,5</b>	<b>100,6</b>	<b>96,5</b>	<b>104,4</b>	<b>98,2</b>
апрель	92,4	97,3	128,2	97,2	113,3	100,9	127,7	93,4
май	112,2	107,7	129,5	104,0	111,2	123,6	95,2	96,9
июнь	114,8	101,1	121,0	102,6	101,0	104,8	103,0	108,4
<b>II квартал</b>	<b>105,9</b>	<b>108,0</b>	<b>126,0</b>	<b>120,9</b>	<b>107,8</b>	<b>108,4</b>	<b>107,1</b>	<b>105,0</b>
<b>январь-июнь</b>	<b>105,9</b>	<b>x</b>	<b>122,0</b>	<b>x</b>	<b>104,5</b>	<b>x</b>	<b>105,7</b>	<b>x</b>
июль	110,0	87,7	118,7	99,3	103,6	101,7	126,3	106,5
август	110,0	117,4	115,6	103,2	108,4	89,3	84,8	83,9
сентябрь	123,5	105,4	115,8	99,9	96,0	75,3	85,9	97,5
<b>III квартал</b>	<b>114,6</b>	<b>102,9</b>	<b>116,7</b>	<b>104,5</b>	<b>103,0</b>	<b>95,7</b>	<b>97,2</b>	<b>98,5</b>
<b>январь-сентябрь</b>	<b>108,7</b>	<b>x</b>	<b>120,0</b>	<b>x</b>	<b>104,1</b>	<b>x</b>	<b>102,7</b>	<b>x</b>
октябрь	106,2	93,8	133,8	104,6	76,8	97,5	98,8	103,7
ноябрь	111,2	102,6	119,2	89,2	92,4	110,6	129,4	137,5
декабрь	130,0	116,5	110,8	94,8	91,3	116,6	184,3	135,7
<b>IV квартал</b>	<b>115,7</b>	<b>109,6</b>	<b>121,2</b>	<b>96,4</b>	<b>86,8</b>	<b>86,8</b>	<b>137,4</b>	<b>135,4</b>
<b>год</b>	<b>110,6</b>	<b>x</b>	<b>120,3</b>	<b>x</b>	<b>99,6</b>	<b>x</b>	<b>111,5</b>	<b>x</b>
<b>2024 год</b>								
январь	110,7	82,2	110,4	80,8	95,6	102,2	114,6	59,3

### 2.1. ДОБЫЧА ПОЛЕЗНЫХ ИСКОПАЕМЫХ

По виду деятельности «добыча полезных ископаемых» индекс производства в январе 2024 года к соответствующему месяцу 2023 года составил 110,7%, к предыдущему месяцу – 82,2%.

#### Динамика добычи полезных ископаемых

	В % к	
	соответствующему периоду предыдущего года	предыдущему периоду
<b>2023 год</b>		
январь	116,9	96,5

	В % к	
	соответствующему периоду предыдущего года	предыдущему периоду
февраль	99,8	93,7
март	102,2	111,5
<b>I квартал</b>	<b>105,9</b>	<b>95,0</b>
апрель	92,4	97,3
май	112,2	107,7
июнь	114,8	101,1
<b>II квартал</b>	<b>105,9</b>	<b>108,0</b>
<b>январь-июнь</b>	<b>105,9</b>	<b>х</b>
июль	110,0	87,7
август	110,0	117,4
сентябрь	123,5	105,4
<b>III квартал</b>	<b>114,6</b>	<b>102,9</b>
<b>январь-сентябрь</b>	<b>108,7</b>	<b>х</b>
октябрь	106,2	93,8
ноябрь	111,2	102,6
декабрь	130,0	116,5
<b>IV квартал</b>	<b>115,7</b>	<b>109,6</b>
<b>год</b>	<b>110,6</b>	<b>х</b>
<b>2024 год</b>		
январь	110,7	82,2

**Объем отгруженных товаров собственного производства,  
выполненных работ и услуг собственными силами  
по добыче полезных ископаемых**

в действующих ценах

	Январь 2024, млн рублей	Январь 2024 в % к	
		январю 2023	декабрю 2023
Добыча полезных ископаемых, всего	286,3	92,1	65,5

**Добыча отдельных видов полезных ископаемых  
по полному кругу производителей**

	Январь 2024	Январь 2024 в % к	
		январю 2023	декабрю 2023
<b>Добыча прочих полезных ископаемых</b>			
Гранулы, крошка и порошок; галька, гравий, тыс.куб.м	80,0	111,2	58,7
из них			
смеси песчано-гравийные	30,5	133,5	46,5
щебень	10,5	101,0	44,0

## 2.2. ОБРАБАТЫВАЮЩИЕ ПРОИЗВОДСТВА

**Индекс производства** по виду деятельности «обрабатывающие производства» в январе 2024 года к соответствующему месяцу 2023 года составил 110,4%, к предыдущему месяцу – 80,8%.

### Динамика по обрабатывающим производствам

	В % к	
	соответствующему периоду предыдущего года	предыдущему периоду
<b>2023 год</b>		
январь	112,9	81,1
февраль	100,7	117,8
март	139,3	123,5
<b>I квартал</b>	<b>117,2</b>	<b>99,5</b>
апрель	128,2	97,2
май	129,5	104,0
июнь	121,0	102,6
<b>II квартал</b>	<b>126,0</b>	<b>120,9</b>
<b>январь-июнь</b>	<b>122,0</b>	<b>x</b>
июль	118,7	99,3
август	115,6	103,2
сентябрь	115,8	99,9
<b>III квартал</b>	<b>116,7</b>	<b>104,5</b>
<b>январь-сентябрь</b>	<b>120,0</b>	<b>x</b>
октябрь	133,8	104,6
ноябрь	119,2	89,2
декабрь	110,8	94,8
<b>IV квартал</b>	<b>121,2</b>	<b>96,4</b>
<b>год</b>	<b>120,3</b>	<b>x</b>
<b>2024 год</b>		
январь	110,4	80,8

### Индексы производства по основным видам обрабатывающих производств<sup>1)</sup>

	Январь 2024 в % к	
	январю 2023	декабрю 2023
<b>Обрабатывающие производства, всего</b>	<b>110,4</b>	<b>80,8</b>
из них:		
производство пищевых продуктов	106,0	96,1
производство напитков	88,5	88,7
производство текстильных изделий	146,3	28,6
производство одежды	95,7	61,4
обработка древесины и производство изделий из дерева и пробки,	70,4	81,8

<sup>1)</sup> Не публикуются показатели, формируемые по данным одного или двух респондентов, а также трех респондентов, в случае, если доля одного из них превышает 85% агрегата, в целях обеспечения конфиденциальности первичных статистических данных, полученных от организаций, в соответствии с Федеральным законом от 29.11.2007 № 282-ФЗ (ст.4. п.5; ст.9. п.1).

	Январь 2024 в % к	
	январю 2023	декабрю 2023
кроме мебели, производство изделий из соломки и материалов для плетения		
производство бумаги и бумажных изделий	110,7	111,9
деятельность полиграфическая и копирование носителей информации	72,7	90,8
производство химических веществ и химических продуктов	63,2	87,6
производство резиновых и пластмассовых изделий	в 2,6 р.	81,9
производство прочей неметаллической минеральной продукции	126,9	62,8
производство готовых металлических изделий, кроме машин и оборудования	81,9	36,5
производство электрического оборудования	79,5	87,7
производство мебели	103,9	95,2
ремонт и монтаж машин и оборудования	104,8	82,1

**Объем отгруженных товаров собственного производства,  
выполненных работ и услуг собственными силами  
по основным видам обрабатывающих производств**

в действующих ценах

	Январь 2024, млн рублей	Январь 2024 в % к	
		январю 2023	декабрю 2023
<b>Обрабатывающие производства, всего</b>	<b>2975,0</b>	<b>133,5</b>	<b>87,6</b>
из них:			
производство пищевых продуктов	582,7	136,2	83,9
производство напитков	571,2	156,1	135,8
производство текстильных изделий	65,7	175,9	44,0
производство одежды	49,8	61,1	101,0
обработка древесины и производство изделий из дерева и пробки, кроме мебели, производство изделий из соломки и материалов для плетения	17,7	72,4	103,3
деятельность полиграфическая и копирование носителей информации	2,2	72,7	90,8
производство химических веществ и химических продуктов	33,5	в 2,1 р.	80,7
производство резиновых и пластмассовых изделий	375,0	111,4	90,7
производство прочей неметаллической минеральной продукции	967,9	153,4	72,8
производство готовых металлических изделий, кроме машин и оборудования	2,1	5,3	100,0
производство электрического оборудования	23,5	75,8	46,0
производство мебели	3,2	87,8	100,0
ремонт и монтаж машин и оборудования	34,0	104,8	82,1

**Производство пищевых продуктов. Индекс производства** в январе 2024 года к соответствующему месяцу 2023 года составил 106,0%, к предыдущему месяцу – 96,1%.

## Динамика производства пищевых продуктов

	В % к	
	соответствующему периоду предыдущего года	предыдущему периоду
<b>2023 год</b>		
январь	152,1	94,6
февраль	114,4	87,5
март	117,6	106,1
<b>I квартал</b>	<b>126,6</b>	<b>97,7</b>
апрель	113,5	91,9
май	128,8	113,4
июнь	135,5	120,5
<b>II квартал</b>	<b>126,2</b>	<b>106,5</b>
<b>январь-июнь</b>	<b>126,4</b>	<b>x</b>
июль	141,8	93,8
август	132,8	104,8
сентябрь	135,4	110,5
<b>III квартал</b>	<b>136,5</b>	<b>117,4</b>
<b>январь-сентябрь</b>	<b>130,1</b>	<b>x</b>
октябрь	138,9	98,2
ноябрь	120,8	89,0
декабрь	104,3	99,6
<b>IV квартал</b>	<b>120,4</b>	<b>98,5</b>
<b>год</b>	<b>127,3</b>	<b>x</b>
<b>2024 год</b>		
январь	106,0	96,1

## Производство пищевых продуктов

	Январь 2024	Январь 2024 в % к	
		январю 2023	декабрю 2023
<b>Производство молочных продуктов</b>			
Молоко сырое крупного рогатого скота, козье и овечьё, переработанное на пищевую продукцию, т	2239,4	110,1	111,6
Молоко жидкое обработанное, включая молоко для детского питания, т	435,9	91,5	99,4
Масло сливочное, т	17,5	122,4	123,2
Сыры, продукты сырные и творог, т	22,8	90,8	139,9
<b>Производство прочих пищевых продуктов</b>			
Изделия хлебобулочные недлительного хранения, т	395,2	99,0	88,6
в том числе:			
хлеб недлительного хранения, т	364,0	97,3	87,7
булочные изделия недлительного хранения, т	4,2	155,5	169,2
Кондитерские изделия, т	461,3	100,0	106,2
в том числе:			
изделия мучные кондитерские, торты и пирожные недлительного хранения, т	410,1	100,0	116,6
печенье и пряники имбирные и аналогичные изделия; печенье сладкое; вафли и вафельные облатки; торты и пирожные длительного хранения, т	51,2	99,2	62,0

**Производство напитков. Индекс производства** в январе 2024 года к соответствующему месяцу 2023 года составил 88,5%, к предыдущему месяцу – 88,7%.

### Динамика производства напитков

	В % к	
	соответствующему периоду предыдущего года	предыдущему периоду
<b>2023 год</b>		
январь	115,1	87,2
февраль	85,9	143,2
март	в 2,2 р.	132,7
<b>I квартал</b>	<b>127,6</b>	<b>146,6</b>
апрель	134,7	74,5
май	142,8	105,5
июнь	105,1	92,4
<b>II квартал</b>	<b>125,8</b>	<b>99,0</b>
<b>январь-июнь</b>	<b>126,7</b>	<b>х</b>
июль	118,5	112,1
август	112,8	97,1
сентябрь	101,8	86,2
<b>III квартал</b>	<b>111,2</b>	<b>101,3</b>
<b>январь-сентябрь</b>	<b>121,0</b>	<b>х</b>
октябрь	169,0	113,1
ноябрь	125,4	80,8
декабрь	87,0	84,4
<b>IV квартал</b>	<b>123,3</b>	<b>83,9</b>
<b>год</b>	<b>121,5</b>	<b>х</b>
<b>2024 год</b>		
январь	88,5	88,7

### Производство напитков

	Январь 2024	Январь 2024 в % к	
		январю 2023	декабрю 2023
Воды минеральные природные питьевые и воды питьевые, расфасованные в емкости, не содержащие добавки сахара или других подслащивающих или вкусоароматических веществ, млн полулитров	85,1	76,5	72,0

**Производство резиновых и пластмассовых изделий** в январе 2024 года к соответствующему месяцу 2023 года увеличилось в 2,6 р. **Индекс производства** к предыдущему месяцу составил - 81,9%.

### Динамика производства резиновых и пластмассовых изделий

	В % к	
	соответствующему периоду предыдущего года	предыдущему периоду
<b>2023 год</b>		
январь	62,2	54,7
февраль	124,1	в 2,2 р.



	В % к	
	соответствующему периоду предыдущего года	предыдущему периоду
март	120,2	105,1
<b>I квартал</b>	<b>104,1</b>	<b>106,9</b>
апрель	169,0	128,5
май	126,0	68,6
июнь	156,3	114,0
<b>II квартал</b>	<b>150,8</b>	<b>133,3</b>
<b>январь-июнь</b>	<b>126,5</b>	<b>х</b>
июль	159,3	99,8
август	142,4	110,3
сентябрь	136,7	104,2
<b>III квартал</b>	<b>145,0</b>	<b>102,9</b>
<b>январь-сентябрь</b>	<b>132,7</b>	<b>х</b>
октябрь	164,4	99,6
ноябрь	168,9	110,0
декабрь	176,3	108,7
<b>IV квартал</b>	<b>170,1</b>	<b>116,0</b>
<b>год</b>	<b>142,1</b>	<b>х</b>
<b>2024 год</b>		
январь	в 2,6 р.	81,9

### Производство резиновых и пластмассовых изделий

	Январь 2024	Январь 2024 в % к	
		январю 2023	декабрю 2023
Блоки дверные пластмассовые и пороги для них, тыс.кв.м	0,3	100,0	28,2
Блоки оконные пластмассовые, тыс.кв.м	0,3	100,0	27,5

**Производство прочей неметаллической минеральной продукции. Индекс производства** в январе 2024 года к соответствующему месяцу 2023 года составил 126,9%, к предыдущему месяцу – 62,8%.

### Динамика производства прочей неметаллической минеральной продукции

	В % к	
	соответствующему периоду предыдущего года	предыдущему периоду
<b>2023 год</b>		
январь	84,8	71,6
февраль	91,2	105,6
март	106,1	149,7
<b>I квартал</b>	<b>95,0</b>	<b>73,4</b>
апрель	121,2	124,6
май	116,4	105,7
июнь	109,0	96,3
<b>II квартал</b>	<b>115,3</b>	<b>166,5</b>
<b>январь-июнь</b>	<b>106,7</b>	<b>х</b>
июль	104,4	97,7
август	110,6	109,4

	<i>В % к</i>	
	<i>соответствующему периоду предыдущего года</i>	<i>предыдущему периоду</i>
сентябрь	117,8	101,5
<b>III квартал</b>	<b>110,9</b>	<b>103,7</b>
<b>январь-сентябрь</b>	<b>108,3</b>	<b>x</b>
октябрь	121,5	104,2
ноябрь	118,8	88,8
декабрь	144,5	100,3
<b>IV квартал</b>	<b>127,1</b>	<b>100,3</b>
<b>год</b>	<b>113,0</b>	<b>x</b>
<b>2024 год</b>		
январь	126,9	62,8

### **2.3. ОБЕСПЕЧЕНИЕ ЭЛЕКТРИЧЕСКОЙ ЭНЕРГИЕЙ, ГАЗОМ И ПАРОМ; КОНДИЦИОНИРОВАНИЕ ВОЗДУХА**

*Индекс производства* в январе 2024 года к соответствующему месяцу 2023 года составил 95,6%, к предыдущему месяцу – 102,2%.

#### **Динамика обеспечения электрической энергией, газом и паром; кондиционирование воздуха**

	<i>В % к</i>	
	<i>соответствующему периоду предыдущего года</i>	<i>предыдущему периоду</i>
<b>2023 год</b>		
январь	105,2	97,6
февраль	106,7	90,8
март	90,2	91,7
<b>I квартал</b>	<b>100,6</b>	<b>96,5</b>
апрель	113,3	100,9
май	111,2	123,6
июнь	101,0	104,8
<b>II квартал</b>	<b>107,8</b>	<b>108,4</b>
<b>январь-июнь</b>	<b>104,5</b>	<b>x</b>
июль	103,6	101,7
август	108,4	89,3
сентябрь	96,0	75,3
<b>III квартал</b>	<b>103,0</b>	<b>95,7</b>
<b>январь-сентябрь</b>	<b>104,1</b>	<b>x</b>
октябрь	76,8	97,5
ноябрь	92,4	110,6
декабрь	91,3	116,6
<b>IV квартал</b>	<b>86,8</b>	<b>86,8</b>
<b>год</b>	<b>99,6</b>	<b>x</b>
<b>2024 год</b>		
январь	95,6	102,2

**Объем отгруженных товаров собственного производства,  
выполненных работ и услуг собственными силами по  
обеспечению электрической энергией, газом и паром,  
кондиционированию воздуха**

в действующих ценах

	Январь 2024, млн рублей	Январь 2024 в % к	
		январю 2023	декабрю 2023
<b>Обеспечение электрической энергией, газом и паром, кондиционирование воздуха</b>	<b>1434,4</b>	<b>114,7</b>	<b>121,2</b>
из него производство, передача и распределение электроэнергии	1133,0	119,0	123,9

**Производство электроэнергии, пара и горячей воды (тепловой энергии)**

	Январь 2024	Январь 2024 в % к	
		январю 2023	декабрю 2023
Электроэнергия, млн кВт.час.	39,9	76,6	101,0
Пар и горячая вода, тыс. Гкал.	272,7	101,3	129,3

**2.4. ВОДОСНАБЖЕНИЕ; ВОДООТВЕДЕНИЕ,  
ОРГАНИЗАЦИЯ СБОРА И УТИЛИЗАЦИИ ОТХОДОВ,  
ДЕЯТЕЛЬНОСТЬ ПО ЛИКВИДАЦИИ ЗАГРЯЗНЕНИЙ**

*Индекс производства* в январе 2024 года к соответствующему месяцу 2023 года составил 114,6%, к предыдущему месяцу – 59,3%.

**Динамика водоснабжения, водоотведения, организации сбора и  
утилизации отходов, деятельности по ликвидации загрязнений**

	В % к	
	соответствующему периоду предыдущего года	предыдущему периоду
<b>2023 год</b>		
январь	121,5	95,4
февраль	90,3	97,0
март	105,1	120,4
<b>I квартал</b>	<b>104,4</b>	<b>98,2</b>
апрель	127,7	93,4
май	95,2	96,9
июнь	103,0	108,4
<b>II квартал</b>	<b>107,1</b>	<b>105,0</b>
<b>январь-июнь</b>	<b>105,7</b>	<b>x</b>
июль	126,3	106,5
август	84,8	83,9
сентябрь	85,9	97,5
<b>III квартал</b>	<b>97,2</b>	<b>98,5</b>
<b>январь-сентябрь</b>	<b>102,7</b>	<b>x</b>

	<i>В % к</i>	
	<i>соответствующему периоду предыдущего года</i>	<i>предыдущему периоду</i>
октябрь	98,8	103,7
ноябрь	129,4	137,5
декабрь	184,3	135,7
<b><i>IV квартал</i></b>	<b><i>137,4</i></b>	<b><i>135,4</i></b>
<b><i>год</i></b>	<b><i>111,5</i></b>	<b><i>x</i></b>
<b><i>2024 год</i></b>		
январь	114,6	59,3

**Объем отгруженных товаров собственного производства,  
выполненных работ и услуг собственными силами по водоснабжению,  
водоотведению, организации сбора и утилизации отходов,  
деятельности по ликвидации загрязнений**

*в действующих ценах*

	<i>Январь 2024, млн рублей</i>	<i>Январь 2024 в % к</i>	
		<i>январю 2023</i>	<i>декабрю 2023</i>
<b><i>Водоснабжение; водоотведение, организация сбора и утилизации отходов, деятельность по ликвидации загрязнений</i></b>	<b><i>154,9</i></b>	<b><i>116,3</i></b>	<b><i>57,9</i></b>
забор, очистка и распределение воды	45,5	112,6	103,5
сбор и обработка сточных вод	18,8	118,5	97,0
сбор, обработка и утилизация отходов; обработка вторичного сырья	90,6	117,8	44,4

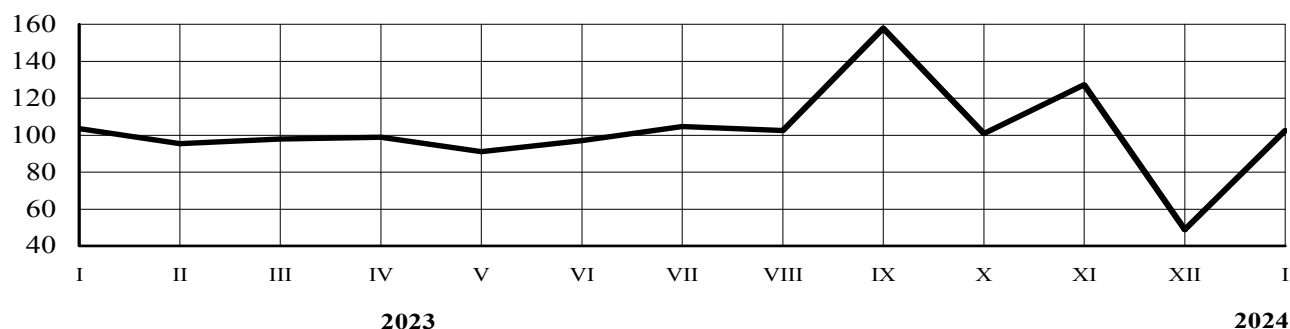
### 3. СЕЛЬСКОЕ ХОЗЯЙСТВО

**Объем производства продукции сельского хозяйства всех сельхозпроизводителей<sup>1)</sup>** в январе 2024 года, в действующих ценах, по предварительной оценке, составил 1820,4 млн рублей.

#### Динамика производства продукции сельского хозяйства

	В % к	
	соответствующему периоду предыдущего года	предыдущему периоду
<b>2023 год<sup>2)</sup></b>		
январь	103,6	69,6
февраль	95,4	91,4
март	97,9	147,9
<b>I квартал</b>	<b>98,9</b>	<b>x</b>
апрель	98,9	107,4
май	91,0	102,5
июнь	97,1	104,6
<b>II квартал</b>	<b>95,5</b>	<b>x</b>
<b>январь-июнь</b>	<b>96,9</b>	<b>x</b>
июль	104,6	129,8
август	102,5	в 2,3р.
сентябрь	157,9	84,2
<b>III квартал</b>	<b>118,3</b>	<b>x</b>
<b>январь-сентябрь</b>	<b>108,3</b>	<b>x</b>
октябрь	100,8	86,9
ноябрь	127,2	102,4
декабрь	48,9	36,2
<b>IV квартал</b>	<b>93,7</b>	<b>x</b>
<b>год</b>	<b>103,3</b>	<b>x</b>
<b>2024 год<sup>3)</sup></b>		
январь	102,4	83,0

#### Индекс производства продукции сельского хозяйства (в процентах к соответствующему месяцу предыдущего года)



**Животноводство.** На конец января 2024 года поголовье крупного рогатого скота в хозяйствах всех сельхозпроизводителей, по расчетам, составило 160,2 тыс. голов, что на 0,1% больше по сравнению с соответствующей датой предыдущего года, из него

<sup>1)</sup> Сельскохозяйственные организации, крестьянские (фермерские) хозяйства и индивидуальные предприниматели, хозяйства населения.

<sup>2)</sup> Предварительные данные.

<sup>3)</sup> Оперативные данные.

коров – 87,9 тыс. голов (увеличение на 1,5%), поголовье свиней – 1,8 тыс. голов (уменьшение на 1,8%), овец и коз – 1152,4 тыс. голов (уменьшение на 0,7%).

В структуре поголовья скота на сельскохозяйственные организации приходилось 9,3% поголовья крупного рогатого скота, 14,0% - овец и коз; на хозяйства населения – 50,5%, 7,8%; на крестьянские (фермерские) хозяйства – 40,1%, 78,2%, соответственно.

### Динамика поголовья скота в хозяйствах всех категорий

на конец месяца

	Крупный рогатый скот		из него коровы		Свиньи		Овцы и козы	
	голов	в % к соответствующей дате предыдущего года	голов	в % к соответствующей дате предыдущего года	голов	в % к соответствующей дате предыдущего года	голов	в % к соответствующей дате предыдущего года
<b>2023 год<sup>1)</sup></b>								
январь	160040	105,4	86650	111,9	1792	100,6	1160876	101,0
февраль	156557	102,2	81907	101,8	2537	132,5	1157378	99,2
март	164611	105,4	85484	106,2	2552	122,0	1169021	99,5
апрель	167946	108,4	86573	108,2	2512	123,3	1215015	101,9
май	165388	105,6	86596	105,9	2337	115,9	1230254	102,7
июнь	164620	103,8	86524	104,3	2136	100,9	1229929	102,8
июль	159860	100,3	86410	102,3	2281	99,9	1220357	102,4
август	154299	96,0	85847	100,0	2271	100,0	1211784	102,0
сентябрь	151758	94,4	85802	98,7	2231	95,9	1200817	101,5
октябрь	147424	91,2	85268	97,2	2226	92,4	1189994	101,3
ноябрь	159755	98,6	86552	98,1	2498	100,0	1173217	100,9
декабрь	161175	99,0	87037	98,4	2541	100,0	1161999	99,6
<b>2024 год<sup>2)</sup></b>								
январь	160237	100,1	87912	101,5	1760	98,2	1152394	99,3

### Наличие скота в сельскохозяйственных организациях

ГОЛОВ

	На 1 февраля 2024	На 1 февраля 2023	Темп роста (снижения), %
Крупный рогатый скот	14957	15467	96,7
в том числе коровы (без коров на откорме и нагуле)	9429	9585	98,4
Овцы и козы	161904	171993	94,1

В январе 2024 года в хозяйствах всех категорий, по расчетам, произведено скота и птицы на убой (в живом весе) 4,7 тыс. тонны, молока – 10,6 тыс. тонны, яиц – 4,3 млн штук.

<sup>1)</sup> Предварительные данные.

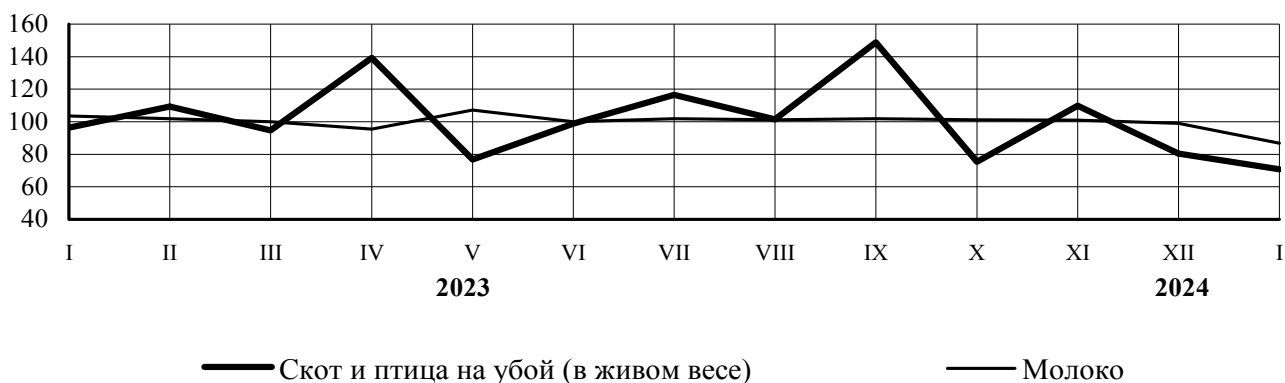
<sup>2)</sup> Оперативные данные.

## Производство основных видов продукции животноводства в хозяйствах всех категорий

	Январь 2024, тонн	Январь 2024 в % к	
		январю 2023	декабрю 2023
Скот и птица (в живом весе)	4717,7	101,5	70,8
Молоко	10595,9	99,7	86,9
Яйца, тыс. шт.	4281,8	102,1	84,8

## Производство продуктов животноводства в хозяйствах всех категорий

(в процентах к соответствующему месяцу предыдущего года)



## Производство основных видов продукции животноводства в сельскохозяйственных организациях

	Январь 2024, тонн	Январь 2024 в % к	
		январю 2023	декабрю 2023
Скот и птица (в живом весе)	1992,8	103,3	194,5
Молоко	1734,3	97,9	119,0

**Реализация продукции.** В сельхозорганизациях<sup>1)</sup> в январе 2024 года скота и птицы реализовано 1992,8 тонн (в 2023 году – 1927,0 тонн), молока – 1640,5 тонны (1689,7 тонны).

	Январь 2024, тонн	Январь 2024 в % к	
		январю 2023	декабрю 2023
Скот и птица (в живом весе)	1992,8	103,4	194,9
Молоко	1640,5	97,1	116,9

<sup>1)</sup> Крупные, средние и малые (включая микропредприятия).

## 4. СТРОИТЕЛЬСТВО

**Строительная деятельность.** Объем работ, выполненных *по виду деятельности «Строительство»<sup>1)</sup>*, в январе 2024 года составил 190,1 млн рублей, или 111,9% (в сопоставимых ценах) к уровню соответствующего периода предыдущего года.

### Динамика объема работ, выполненных по виду деятельности «Строительство»

	Млн рублей	В % к <sup>2)</sup>	
		соответствующему периоду предыдущего года	предыдущему периоду
<b>2023 год</b>			
январь	173,7	22,5	3,1
февраль	1058,4	97,8	в 6,1 р.
Март	1672,0	99,9	158,1
<b>I квартал</b>	<b>2904,1</b>	<b>82,3</b>	<b>24,0</b>
апрель	1444,2	198,1	86,7
май	1642,7	в 3,0 р.	114,3
июнь	1118,9	77,4	67,9
<b>II квартал</b>	<b>4205,9</b>	<b>154,7</b>	<b>145,7</b>
<b>январь-июнь</b>	<b>7109,9</b>	<b>113,9</b>	<b>х</b>
июль	615,7	55,3	55,0
август	815,8	87,8	132,7
сентябрь	2045,5	140,8	в 2,5 р.
<b>III квартал</b>	<b>3476,9</b>	<b>99,6</b>	<b>83,0</b>
<b>январь-сентябрь</b>	<b>10586,9</b>	<b>108,8</b>	<b>х</b>
октябрь	1042,8	32,3	51,2
ноябрь	2254,0	71,1	в 2,2 р.
Декабрь	2244,8	40,6	99,8
<b>IV квартал</b>	<b>5541,6</b>	<b>46,5</b>	<b>160,3</b>
<b>год</b>	<b>16128,5</b>	<b>74,3</b>	<b>х</b>
<b>2024 год</b>			
январь	190,1	111,9	8,6

**Строительными организациями** (без субъектов малого предпринимательства) в январе 2024 года выполнено работ и услуг собственными силами по всем видам деятельности на 55,1 млн рублей, из них 82,0% работ выполнены по основному виду деятельности.

**Жилищное строительство.** В январе 2024 года в республике введено 42,7 тыс. кв. метров жилья (1 многоквартирный и 214 индивидуальных дома), что на 6,6% больше, чем в соответствующем периоде прошлого года, из них в сельской местности – 25,5 тыс. кв. метров (137 домов).

<sup>1)</sup> Включая работы, выполненные крупными и средними организациями всех видов деятельности (в том числе зарегистрированными за пределами КЧР), оценку объемов малых предприятий, индивидуальных предпринимателей и неформальной деятельности, а также работ, выполненных хозяйственным способом.

<sup>2)</sup> В сопоставимых ценах.



**Динамика ввода в действие жилых домов**  
(с учетом жилых домов, построенных на земельных участках,  
предназначенных для ведения гражданами садоводства)

	Введено всего жилья			в том числе введено индивидуальными застройщиками		
	кв. метров общей площади	в % к		кв. метров общей площади	в % к	
		соответствующему периоду предыдущего года	предыдущему периоду		соответствующему периоду предыдущего года	предыдущему периоду
<b>2023 год</b>						
январь	40022	в 2,5 р.	в 2,4 р.	34960	в 2,2 р	в 7,0 р.
февраль	38203	110,4	95,5	33086	120,8	94,6
март	29491	90,7	77,2	29491	102,0	89,1
<b>I квартал</b>	<b>107716</b>	<b>129,7</b>	<b>169,6</b>	<b>97537</b>	<b>135,0</b>	<b>в 2,3 р.</b>
апрель	34183	146,5	115,9	28180	120,8	95,6
май	14427	108,4	42,2	14427	108,4	51,2
июнь	64883	в 2,3 р.	в 4,5 р.	23047	102,3	159,7
<b>II квартал</b>	<b>113493</b>	<b>174,0</b>	<b>105,4</b>	<b>65654</b>	<b>111,0</b>	<b>67,3</b>
<b>январь-июнь</b>	<b>221209</b>	<b>149,2</b>	<b>х</b>	<b>163191</b>	<b>124,2</b>	<b>х</b>
июль	44676	115,4	68,9	24006	94,8	104,2
август	39591	103,3	88,6	32717	125,5	136,3
сентябрь	42256	в 2,1 р.	106,7	27489	136,2	84,0
<b>III квартал</b>	<b>126523</b>	<b>130,2</b>	<b>111,5</b>	<b>84212</b>	<b>117,7</b>	<b>128,3</b>
<b>январь-сентябрь</b>	<b>347732</b>	<b>141,6</b>	<b>х</b>	<b>247403</b>	<b>121,9</b>	<b>х</b>
октябрь	4300	11,4	10,2	4300	15,2	15,6
ноябрь	3997	44,5	93,0	3997	44,5	93,0
декабрь	63899	в 3,8 р.	в 16,0 р.	48717	в 9,8 р.	в 12,2 р.
<b>IV квартал</b>	<b>72196</b>	<b>113,6</b>	<b>57,1</b>	<b>57014</b>	<b>135,0</b>	<b>67,7</b>
<b>год</b>	<b>419928</b>	<b>135,9</b>	<b>х</b>	<b>304417</b>	<b>124,2</b>	<b>х</b>
<b>2024 год</b>						
январь	42678	106,6	66,8	42600	121,9	87,4

## 5. ТРАНСПОРТ

*Автомобильным транспортом* крупных и средних предприятий всех видов деятельности в январе 2024 года, по оперативным данным, перевезено 118,0 тыс. тонн грузов или 80,0% к уровню января 2023 года; грузооборот составил 6598,5 тыс. т-км (105,2%).

### Объем перевозок грузов и грузооборот автомобильного транспорта крупных и средних предприятий всех видов деятельности

	Январь 2024	В % к <sup>1)</sup>		Справочно январь 2023 в % к	
		январю 2023	декабрю 2023	январю 2022	декабрю 2022
Грузооборот, тыс. т-км	6598,5	105,2	87,1	92,2	62,5

### Динамика перевезенных грузов и грузооборота автомобильного транспорта крупных и средних предприятий всех видов деятельности<sup>1)</sup>

	Перевезено грузов, тыс. т	В % к		Грузо- оборот, тыс. т-км	В % к	
		соответ- ствующему периоду предыдуще- го года	предыду- щему периоду		соответ- ствующему периоду предыдуще- го года	предыду- щему периоду
<b>2023 год</b>						
январь	147,5	120,5	81,8	6273,1	92,2	62,5
февраль	163,9	124,3	111,1	6339,7	110,9	101,1
март	175,5	117,1	107,1	8588,6	122,4	135,5
<b>I квартал</b>	<b>486,8</b>	<b>120,5</b>	<i>x</i>	<b>21201,4</b>	<b>117,4</b>	<i>x</i>
апрель	145,0	93,5	82,6	8269,6	106,2	96,3
май	169,2	110,9	116,7	8460,6	104,7	102,3
июнь	143,1	88,8	84,6	8576,2	105,5	101,4
<b>II квартал</b>	<b>457,3</b>	<b>101,0</b>	<b>93,9</b>	<b>25306,4</b>	<b>112,6</b>	<b>119,4</b>
<b>январь-июнь</b>	<b>944,0</b>	<b>108,2</b>	<i>x</i>	<b>46507,7</b>	<b>110,6</b>	<i>x</i>
июль	155,7	94,4	108,8	8343,0	83,8	97,3
август	154,7	93,4	99,3	9234,6	121,1	110,7
сентябрь	193,9	83,0	125,3	10357,1	93,6	112,2
<b>III квартал</b>	<b>504,3</b>	<b>87,0</b>	<b>110,3</b>	<b>27934,7</b>	<b>92,6</b>	<b>110,4</b>
<b>январь-сентябрь</b>	<b>1448,3</b>	<b>100,8</b>	<i>x</i>	<b>74442,4</b>	<b>105,3</b>	<i>x</i>
октябрь	181,2	93,7	93,5	10197,0	96,3	98,5
ноябрь	163,2	80,6	90,1	8601,5	82,8	84,4
декабрь	147,3	81,7	90,3	7575,8	75,4	88,1
<b>IV квартал</b>	<b>491,7</b>	<b>85,3</b>	<b>97,5</b>	<b>26374,3</b>	<b>85,0</b>	<b>94,4</b>
<b>год</b>	<b>1940,1</b>	<b>96,4</b>	<i>x</i>	<b>100816,7</b>	<b>99,1</b>	<i>x</i>
<b>2024 год</b>						
январь <sup>2)</sup>	118,0	80,0	80,1	6598,5	105,2	87,1

<sup>1)</sup> Показатели динамики рассчитаны по сопоставимому кругу организаций отчетного года.

<sup>2)</sup> Оперативные данные.

## Работа пассажирского автомобильного транспорта<sup>1)</sup>

	Январь 2024	В % к		Справочно январь 2023 в % к	
		январю 2023	декабрю 2023	январю 2022	декабрю 2022
Перевезено пассажиров (автобусами, маршрутными таксомоторами), тыс. человек, всего	607,3	84,1	87,0	92,0	108,3
Пассажирооборот, тыс. пасс.-км, всего	13292,9	95,5	92,7	92,3	125,6

### Динамика перевезенных пассажиров и пассажирооборота автомобильного транспорта

	Переве- зено пасса- жиров, тыс. человек	В % к		Пассажи- рооборот, тыс. пасс- км	В % к	
		соответ- ствующему периоду предыду- щего года	преды- дущему периоду		соответ- ствующему периоду предыду- щего года	преды- дущему периоду
<b>2023 год</b>						
январь	721,9	92,0	108,3	13916,2	92,3	125,6
февраль	616,9	65,7	85,5	13549,1	80,4	97,4
март	657,6	75,6	106,6	14010,1	79,7	103,4
<b>I квартал</b>	<b>1996,4</b>	<b>77,0</b>	<b>x</b>	<b>41475,3</b>	<b>83,8</b>	<b>x</b>
апрель	625,1	71,0	95,1	13799,3	76,6	98,5
май	624,3	70,6	99,9	13695,3	89,1	99,2
июнь	646,2	74,0	103,5	13901,8	91,3	101,5
<b>II квартал</b>	<b>1895,5</b>	<b>71,9</b>	<b>94,9</b>	<b>41386,4</b>	<b>85,1</b>	<b>99,8</b>
<b>январь-июнь</b>	<b>3892,0</b>	<b>74,4</b>	<b>x</b>	<b>82871,7</b>	<b>84,5</b>	<b>x</b>
июль	646,0	77,1	100,0	14526,3	95,0	104,5
август	602,3	80,4	93,2	14315,3	98,1	98,5
сентябрь	638,2	87,3	105,9	14293,5	106,3	99,8
<b>III квартал</b>	<b>1886,5</b>	<b>81,3</b>	<b>99,5</b>	<b>43135,1</b>	<b>99,5</b>	<b>104,2</b>
<b>январь-сентябрь</b>	<b>5778,4</b>	<b>76,5</b>	<b>x</b>	<b>126006,8</b>	<b>89,1</b>	<b>x</b>
октябрь	732,0	102,5	114,7	14541,0	115,5	101,7
ноябрь	698,6	98,1	95,4	14268,5	119,9	98,1
декабрь	698,2	98,0	99,9	14342,6	120,5	100,4
<b>IV квартал</b>	<b>2128,8</b>	<b>101,7</b>	<b>112,8</b>	<b>43152,1</b>	<b>121,3</b>	<b>100,0</b>
<b>год</b>	<b>7907,2</b>	<b>81,6</b>	<b>x</b>	<b>169181,3</b>	<b>95,1</b>	<b>x</b>
<b>2024 год</b>						
январь <sup>2)</sup>	607,3	84,1	87,0	13292,9	95,5	92,7

<sup>1)</sup> Предприятий всех видов деятельности (включая малые и микро) и физических лиц, осуществляющих перевозки пассажиров на коммерческой основе автобусами по регулярным маршрутам по дорогам общего пользования.

<sup>2)</sup> Оперативные данные.

**Сведения о дорожно-транспортных происшествиях  
в январе 2024 года<sup>1)</sup>**

	<i>Количество ДТП</i>		<i>Погибло</i>		<i>Ранено</i>	
	<i>единиц</i>	<i>в % к январю 2023</i>	<i>человек</i>	<i>в % к январю 2023</i>	<i>человек</i>	<i>в % к январю 2023</i>
Всего	29	96,7	10	в 5,0 р.	34	103,0

<sup>1)</sup> По оперативным данным отдела ГИБДД МВД КЧР.

## 1. РОЗНИЧНАЯ ТОРГОВЛЯ

В январе 2024 года *общий объем оборота розничной торговли*, по предварительным данным, сложился в сумме 4606,2 млн рублей или 105,8% к январю 2023года. Оборот торговых организаций (включая индивидуальных предпринимателей, осуществляющих деятельность за пределами рынков) оценивается в сумме 3503,7 млн рублей (114,2%), розничных рынков и ярмарок – 1102,5 млн рублей (85,9%).

## Динамика оборота розничной торговли

	Млн рублей	В % к	
		соответствующему периоду предыдущего года	предыдущему периоду
<b>2023 год</b>			
январь	4044,2	92,0	83,4
февраль	3865,9	89,2	94,5
март	3981,8	98,2	102,9
<b>I квартал</b>	<b>11891,9</b>	<b>93,2</b>	<b>92,1</b>
апрель	3867,5	104,6	96,8
май	3873,4	104,0	100,8
июнь	3890,3	102,7	100,2
<b>II квартал</b>	<b>11631,2</b>	<b>103,7</b>	<b>97,0</b>
<b>январь-июнь</b>	<b>23523,1</b>	<b>98,3</b>	<b>х</b>
июль	3980,9	100,5	101,9
август	4173,3	101,9	104,4
сентябрь	4192,3	102,6	99,4
<b>III квартал</b>	<b>12346,5</b>	<b>102,1</b>	<b>107,3</b>
<b>январь-сентябрь</b>	<b>35869,6</b>	<b>99,5</b>	<b>х</b>
октябрь	4296,0	103,0	101,5
ноябрь	4414,6	110,9	101,7
декабрь	5051,8	103,8	112,7
<b>IV квартал</b>	<b>13762,4</b>	<b>104,3</b>	<b>108,5</b>
<b>год</b>	<b>49632,0</b>	<b>100,8</b>	<b>х</b>
<b>2024 год</b>			
январь <sup>1)</sup>	4606,2	105,8	90,0

В январе 2024 года 76,1% оборота розничной торговли обеспечивалось *торгующими организациями и индивидуальными предпринимателями*, осуществляющими деятельность в стационарной торговой сети (год назад – 70,5%).

<sup>1)</sup> Оперативные данные.

## Оборот розничной торговли торговых организаций и продажа товаров на розничных рынках и ярмарках

	Январь 2024, млн рублей	Январь 2024 в % к		Справочно Январь 2023 в % к	
		январю 2023	декабрю 2023	январю 2022	декабрю 2022
Всего	4606,2	105,8	90,0	92,0	83,4
в том числе: торгующих организаций <sup>1)</sup>	3503,7	114,2	87,1	85,6	77,9
продажа товаров на розничных рынках и ярмарках	1102,5	85,9	100,4	100,5	112,1

В макроструктуре оборота розничной торговли удельный вес **непродовольственных товаров** в январе 2024 года, по оценке составил 34,7% (в январе 2023 года – 35,1%).

### Динамика оборота розничной торговли пищевыми продуктами, включая напитки, и табачными изделиями и непродовольственными товарами

	Пищевые продукты, включая напитки, и табачные изделия			Непродовольственные товары		
	млн рублей	в % к		млн рублей	в % к	
		соответствующему периоду предыдущего года	предыдущему периоду		соответствующему периоду предыдущего года	предыдущему периоду
<b>2023 год</b>						
январь	2623,2	102,8	86,4	1421,0	77,0	78,6
февраль	2451,5	98,3	96,4	1414,4	76,7	99,1
март	2538,7	114,2	103,2	1443,1	78,6	102,3
<b>I квартал</b>	<b>7613,4</b>	<b>105,0</b>	<b>x</b>	<b>4278,5</b>	<b>77,5</b>	<b>x</b>
апрель	2444,4	123,6	96,1	1423,0	82,2	98,0
май	2384,9	122,3	98,7	1488,5	82,9	104,2
июнь	2338,2	118,7	98,0	1552,1	84,9	103,6
<b>II квартал</b>	<b>7167,5</b>	<b>121,5</b>	<b>94,0</b>	<b>4463,6</b>	<b>83,4</b>	<b>103,2</b>
<b>январь-июнь</b>	<b>14781,0</b>	<b>112,7</b>	<b>x</b>	<b>8742,1</b>	<b>79,6</b>	<b>x</b>
июль	2609,6	127,4	112,0	1371,2	72,0	87,9
август	2549,9	124,4	97,7	1623,4	80,7	117,5
сентябрь	2240,4	100,1	86,7	1952,0	105,6	119,4
<b>III квартал</b>	<b>7399,9</b>	<b>116,9</b>	<b>108,5</b>	<b>4946,6</b>	<b>85,8</b>	<b>100,7</b>
<b>январь-сентябрь</b>	<b>22180,9</b>	<b>114,0</b>	<b>x</b>	<b>13688,7</b>	<b>81,8</b>	<b>x</b>
октябрь	2348,3	92,1	103,4	1947,7	114,4	99,1
ноябрь	2457,6	103,2	103,7	1957,0	116,2	100,1
декабрь	2988,7	103,5	119,1	2063,1	104,2	104,5
<b>IV квартал</b>	<b>7794,6</b>	<b>90,7</b>	<b>101,9</b>	<b>5967,8</b>	<b>119,3</b>	<b>108,3</b>

<sup>1)</sup> Включая индивидуальных предпринимателей, осуществляющих деятельность вне рынка.

	Пищевые продукты, включая напитки, и табачные изделия			Непродовольственные товары		
	млн рублей	в % к		млн рублей	в % к	
		соответствующему периоду предыдущего года	предыдущему периоду		соответствующему периоду предыдущего года	предыдущему периоду
<b>год</b>	<b>29975,5</b>	<b>107,4</b>	<b>x</b>	<b>19656,5</b>	<b>91,4</b>	<b>x</b>
<b>2024</b>						
январь <sup>1)</sup>	3005,9	105,7	98,6	1600,3	106,0	77,5

### Изменение товарных запасов в организациях розничной торговли<sup>1)</sup>

на конец месяца

	Товарные запасы, млн рублей	Обеспеченность запасами, в днях торговли
<b>2023 год</b>		
январь	1776,0	43
февраль	1851,4	47
март	1893,9	46
апрель	1888,5	49
май	1784,0	46
июнь	1881,6	48
июль	1929,5	44
август	1923,4	38
сентябрь	2008,0	39
октябрь	2115,0	40
ноябрь	2176,9	43
декабрь	2137,3	34
<b>2024</b>		
январь	1885,3	38

### Изменение продажи и товарных запасов основных продуктов питания и непродовольственных товаров в организациях розничной торговли, не относящихся к субъектам малого предпринимательства

в сопоставимых ценах

	январь 2024, продано в % к		Запасы на конец января 2024 в % к запасам на конец декабря 2023	Обеспеченность запасами, в днях торговли	
	декабрю 2023	январю 2023		на конец января 2024	на конец декабря 2023
Мясо (включая мясо домашней птицы и дичи, продукты и консервы из мяса)	71,0	113,2	93,1	10	8
Рыба и морепродукты	55,4	113,2	96,8	25	15

<sup>1)</sup> Оперативные данные.

	январь 2024, продано в % к		Запасы на конец января 2024 в % к запасам на конец декабря 2023	Обеспеченность запасами, в днях торговли	
	декабрю 2023	январю 2023		на конец января 2024	на конец декабря 2023
Пищевые масла и жиры	64,7	103,0	91,0	18	13
Молочные продукты	89,9	122,4	101,8	13	12
Яйцо птицы	78,6	117,8	104,9	4	3
Сахар	83,9	110,5	116,1	18	13
Кондитерские изделия	64,4	119,9	95,6	30	20
Чай, кофе, какао	85,1	120,9	98,6	55	48
Соль	134,7	134,7	111,9	22	18
Мука	93,3	126,8	96,3	13	12
Крупа	98,3	126,7	97,0	21	21
Макаронные изделия	98,7	133,4	98,2	21	21
Хлеб и хлебобулочные изделия	92,2	122,0	85,6	6	6
Свежий картофель	114,3	142,0	88,7	4	5
Свежие овощи	79,3	101,7	102,3	4	3
Свежие фрукты	76,4	80,7	67,9	4	4
Безалкогольные напитки	88,8	124,0	97,1	19	17
Табачные изделия	102,7	136,3	95,2	37	40
Туалетное и хозяйственное мыло	87,7	109,6	100,1	62	54
Косметические и парфюмерные товары	76,9	98,5	97,0	116	92
Бытовые электротовары	72,9	115,5	100,0	61	45
Аудио- и видеотехника	63,7	123,5	109,3	66	39
Мобильные телефоны	65,5	63,7	95,4	76	52
Игры и игрушки	49,3	100,0	103,2	147	71
Мужская, женская и детская одежда	66,6	96,9	105,6	111	70
Нательное белье	85,9	94,4	104,2	70	58
Чулочно-носочные изделия	69,5	93,9	97,2	141	100
Обувь	54,5	99,0	104,5	146	76

## 2. КАФЕ, БАРЫ, РЕСТОРАНЫ

*Оборот общественного питания* в январе 2024 года сложился, по оценке, в сумме 198,7 млн рублей, или 108,9 % к уровню 2023 года.

### Динамика оборота общественного питания

	Млн рублей	В % к	
		соответствующему периоду предыдущего года	предыдущему периоду
<b>2023 год</b>			
январь	163,8	112,0	104,2
февраль	170,8	146,7	104,3
март	168,8	158,0	98,7
<b>1 квартал</b>	<b>503,4</b>	<b>137,0</b>	<b>x</b>
апрель	165,1	153,9	97,3
май	135,6	115,0	80,3



	Млн рублей	В % к	
		соответствующему периоду предыдущего года	предыдущему периоду
июнь	178,6	150,3	131,8
<b>II квартал</b>	<b>479,3</b>	<b>139,4</b>	<b>93,2</b>
<b>январь-июнь</b>	<b>982,7</b>	<b>138,3</b>	<b>x</b>
июль	138,2	110,5	74,4
август	130,4	98,3	94,4
сентябрь	166,0	124,4	126,8
<b>III квартал</b>	<b>434,6</b>	<b>111,1</b>	<b>86,4</b>
<b>январь-сентябрь</b>	<b>1417,3</b>	<b>128,7</b>	<b>x</b>
октябрь	175,3	127,0	105,3
ноябрь	170,8	124,4	96,1
декабрь	176,6	104,6	103,2
<b>IV квартал</b>	<b>522,7</b>	<b>117,1</b>	<b>116,7</b>
<b>год</b>	<b>1940,0</b>	<b>125,4</b>	<b>x</b>
<b>2024</b>			
январь <sup>1)</sup>	198,7	108,9	112,3

<sup>1)</sup>Оперативные данные.

### 3. РЫНОК ПЛАТНЫХ УСЛУГ НАСЕЛЕНИЮ

В январе 2024 года, по предварительным данным, населению было оказано *платных услуг* на сумму 2467,5 млн рублей или 104,6% (в сопоставимых ценах) к январю предыдущего года.

#### Динамика объема платных услуг населению

	Млн рублей	В % к <sup>1)</sup>	
		соответствующему периоду предыдущего года	предыдущему периоду
<b>2023 год</b>			
январь	2200,6	100,5	117,6
февраль	2379,8	103,7	107,6
март	2087,8	102,7	87,3
<b>I квартал</b>	<b>6668,2</b>	<b>102,4</b>	<b>134,5</b>
апрель	1580,5	101,4	75,5
май	1581,0	106,5	100,0
июнь	1533,7	99,6	96,0
<b>II квартал</b>	<b>4695,3</b>	<b>102,5</b>	<b>69,5</b>
<b>январь-июнь</b>	<b>11363,5</b>	<b>102,5</b>	<b>x</b>
июль	1576,1	106,5	101,5
август	1690,4	106,2	107,7
сентябрь	1566,9	102,6	91,3
<b>III квартал</b>	<b>4833,4</b>	<b>104,6</b>	<b>99,1</b>
<b>январь-сентябрь</b>	<b>16196,9</b>	<b>103,3</b>	<b>x</b>
октябрь	1612,5	102,6	102,6
ноябрь	1687,1	102,2	104,8
декабрь <sup>2)</sup>	2103,4	106,5	123,2
<b>IV квартал<sup>2)</sup></b>	<b>5403,1</b>	<b>103,7</b>	<b>110,3</b>
<b>год<sup>2)</sup></b>	<b>21600,0</b>	<b>103,5</b>	<b>x</b>
<b>2024 год</b>			
январь	2467,5	104,6	116,5

В январе 2024 года в структуре платных услуг населению по видам 44,5% общего объема приходилось на жилищно-коммунальные услуги, телекоммуникационные, бытовые (в январе 2023 года – 45,3%).

#### Объем платных услуг населению по видам

	Январь 2024			
	млн рублей	в % к		
		январю 2023 <sup>1)</sup>	декабрю 2023 <sup>1)</sup>	итогу
<b>Платные услуги</b>	<b>2467,5</b>	<b>104,6</b>	<b>116,5</b>	<b>100</b>
в том числе:				
бытовые	275,7	121,3	106,3	11,2
транспортные	125,5	96,0	77,0	5,1
услуги почтовой связи, курьерские услуги	7,9	107,1	93,5	0,3

<sup>1)</sup> В сопоставимых ценах.

<sup>2)</sup> Данные изменены в связи с уточнением респондентами ранее представленных оперативных данных.

	Январь 2024			
	млн рублей	в % к		
		январю 2023 <sup>1)</sup>	декабрю 2023 <sup>1)</sup>	итогу
в том числе услуги курьерской доставки	0,4	141,1	149,9	0,0
услуги телекоммуникационные	258,3	108,2	103,4	10,5
жилищные	46,1	104,7	96,7	1,9
коммунальные	516,9	101,6	79,1	20,9
учреждений культуры	7,3	91,1	95,8	0,3
услуги туристических агентств, туроператоров и прочие услуги по бронированию и сопутствующие им услуги	4,7	101,9	120,2	0,2
услуги гостиниц и аналогичных средств размещения	183,9	100,8	184,6	7,5
физической культуры и спорта	611,6	107,1	в 3,5 р.	24,8
в том числе фитнес-центров и спортивных клубов	4,1	145,3	107,9	0,2
медицинские	132,1	101,4	88,4	5,3
услуги специализированных коллективных средств размещения	26,8	64,5	135,0	1,1
в том числе санаторно-курортных организаций	24,4	60,7	124,2	1,0
ветеринарные	2,7	в 2,3 р.	147,4	0,1
юридические	17,1	134,4	100,0	0,7
системы образования	143,7	95,7	93,7	5,8
услуги, предоставляемые гражданам пожилого возраста и инвалидам	2,9	98,9	92,0	0,1
прочие платные услуги	104,2	107,6	99,1	4,2
в том числе электронные услуги и сервисы в области информационно-коммуникационных технологий <sup>2)</sup>	3,4	167,3	80,8	0,1

В январе 2024 года в структуре бытовых услуг 47,6% объема приходилось на услуги по ремонту и строительству жилья и других построек и по техническому обслуживанию и ремонту транспортных средств, машин и оборудования (в январе 2023 года – 44,9%).

### Объем бытовых услуг населению по видам

	Январь 2024			
	млн рублей	в % к		
		январю 2023 <sup>1)</sup>	декабрю 2023 <sup>1)</sup>	итогу
<b>Бытовые услуги</b>	<b>275,7</b>	<b>121,3</b>	<b>106,3</b>	<b>100</b>
в том числе:				
ремонт, окраска и пошив обуви	3,5	109,9	99,0	1,3

<sup>1)</sup> В сопоставимых ценах.

<sup>2)</sup> Включают платные подписки на онлайн-кинотеатры и игровые сервисы, пользование услугами облачных хранилищ данных.

	Январь 2024			
	млн рублей	в % к		
		январю 2023 <sup>1)</sup>	декабрю 2023 <sup>1)</sup>	итогу
ремонт и пошив швейных, меховых и кожаных изделий, головных уборов и изделий текстильной галантереи, ремонт, пошив и вязание трикотажных изделий	10,1	137,3	88,1	3,6
ремонт и техническое обслуживание бытовой радиоэлектронной аппаратуры, бытовых машин и приборов, ремонт и изготовление металлоизделий	5,4	104,6	89,3	2,0
техобслуживание и ремонт транспортных средств, машин и оборудования	54,1	104,3	98,5	19,6
изготовление и ремонт мебели	4,8	99,3	99,7	1,7
химическая чистка и крашение, услуги прачечных	1,9	93,2	100,0	0,7
ремонт и строительство жилья и других построек	77,2	149,3	92,0	28,0
услуги фотоателье	5,0	110,9	100,0	1,8
услуги саун, бань и душевых	5,5	100,8	145,7	2,0
парикмахерские и косметические услуги	59,6	132,8	111,8	21,6
услуги по аренде, лизингу и прокату	31,2	100,0	187,8	11,3
ритуальные услуги	10,4	100,0	126,0	3,8
прочие бытовые услуги	7,1	140,3	118,5	2,6

#### 4. ОПТОВАЯ ТОРГОВЛЯ

*Оборот оптовой торговли*<sup>1)</sup> в январе 2024 года, по оценке, сложился в сумме 2378,1 млн рублей или 115,4 % к уровню января 2023 года.

##### Динамика оборота оптовой торговли

	Оборот оптовой торговли		
	млн рублей	в % к	
		соответствующему периоду предыдущего года	предыдущему периоду
<b>2023 год</b>			
январь	2561,0	125,5	72,2
февраль	2504,6	68,1	98,6
март	2790,5	80,8	113,8
<b>I квартал</b>	<b>7856,1</b>	<b>85,4</b>	<b>90,0</b>
апрель	2685,7	71,9	98,8
май	2899,0	89,1	109,5
июнь	4376,6	102,3	154,7
<b>II квартал</b>	<b>9961,3</b>	<b>88,6</b>	<b>134,9</b>
<b>январь-июнь</b>	<b>17817,4</b>	<b>87,2</b>	<b>х</b>
июль	3534,5	105,6	81,5
август	3611,4	116,7	104,8
сентябрь	3330,0	114,0	93,4
<b>III квартал</b>	<b>10475,9</b>	<b>111,9</b>	<b>105,2</b>
<b>январь-сентябрь</b>	<b>28293,2</b>	<b>95,2</b>	<b>х</b>
октябрь	3864,9	176,6	118,1
ноябрь	3232,4	163,5	85,1
декабрь	4017,0	137,8	126,9
<b>год</b>	<b>39407,6</b>	<b>107,7</b>	<b>х</b>
<b>2024 год</b>			
январь <sup>2)</sup>	2378,1	115,4	60,6

Запасы угля на топливных складах, осуществляющих его продажу населению и организациям социальной сферы, и у потребителей на 1 февраля 2023 года, по сравнению с соответствующим периодом прошлого года, уменьшились на 20,3% и составили 278 тонн. Запасы топочного мазута у потребителей уменьшились в 8,4 раза и составили 74 тонн.

<sup>1)</sup> Включая оценку объемов субъектов малого предпринимательства, индивидуальных предпринимателей с основным видом деятельности «Оптовая торговля» и неформальной деятельности.

<sup>2)</sup> Оперативные данные.

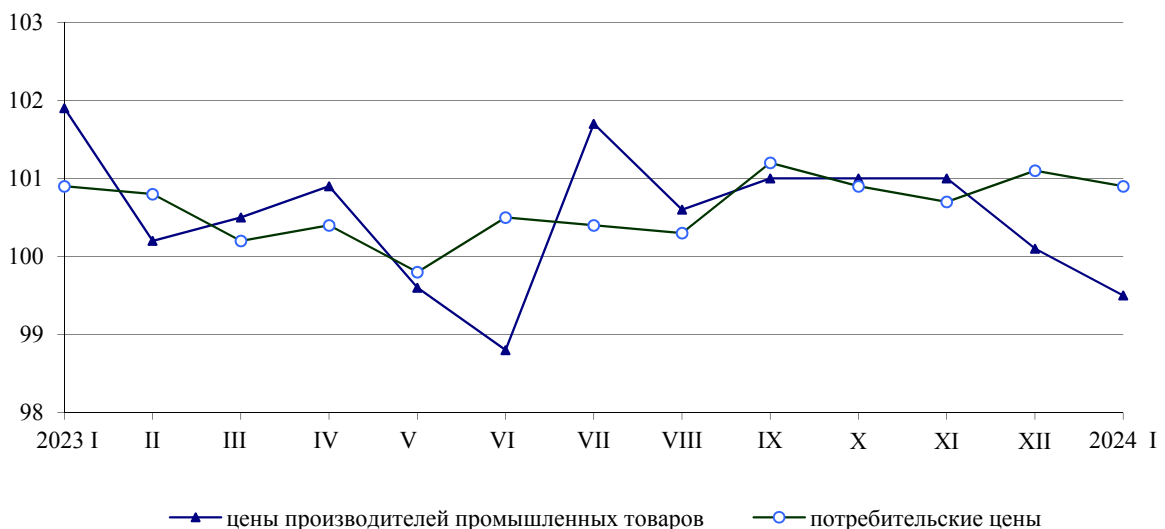
В январе 2024 года более всего за месяц повысились тарифы на *грузовые перевозки автомобильным транспортом* - на 5,3%.

### Индексы цен и тарифов по секторам экономики в январе 2024 года

на конец периода, в процентах

	К предыдущему месяцу		Январь 2024 к январю 2023	Справочно январь 2023	
	декабрь 2023	январь 2024		к декабрю 2022	к январю 2022
Индекс потребительских цен	101,1	100,9	107,6	100,9	112,3
Индекс цен производителей промышленных товаров <sup>1)</sup>	100,1	99,5	107,2	101,9	112,2
Сводный индекс цен на продукцию (затраты, услуги) инвестиционного назначения	100,2	99,2	101,1	100,7	110,9
Индекс тарифов на грузовые перевозки автомобильным транспортом	100,6	105,3	105,2	100,5	100,2
Индекс цен производителей на реализованную сельскохозяйственную продукцию	98,2	100,0	109,6	99,0	105,8

### Индексы потребительских цен и цен производителей промышленных товаров (на конец месяца, в процентах к предыдущему месяцу)

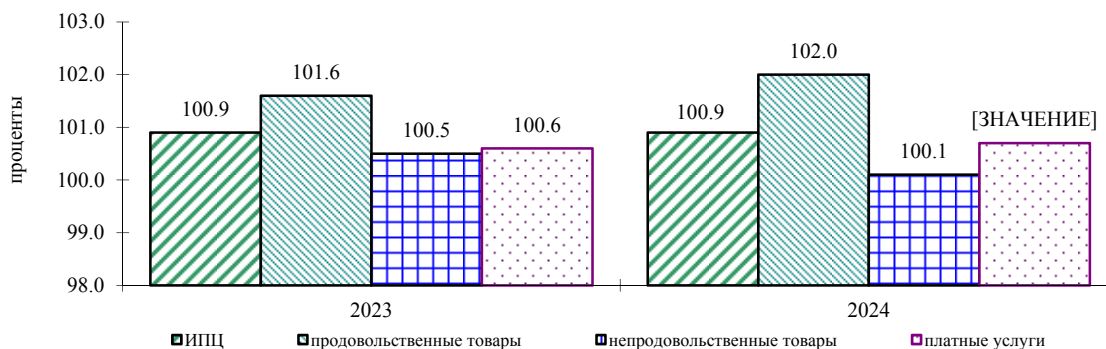


<sup>1)</sup> На товары, предназначенные для реализации на внутреннем рынке.

# 1. ПОТРЕБИТЕЛЬСКИЕ ЦЕНЫ

В январе 2024 года индекс потребительских цен в целом на товары и услуги в Карачаево-Черкесской Республике (по отношению к предыдущему месяцу) как и в январе 2023 года составил 100,9%, в том числе на продовольственные товары – 102,0%, на непродовольственные товары – 100,1%, на услуги – 100,7% (в 2023 году - на 101,6%, 100,5% и на 100,6%, соответственно).

## Изменение потребительских цен на товары и платные услуги в январе 2023 – 2024 годов (на конец месяца, в процентах к декабрю предыдущего года)



## Индексы потребительских цен и тарифов на товары и платные услуги

на конец периода, в процентах

	Все товары и платные услуги		в том числе					
			продовольственные товары (включая алкогольные напитки)		непродовольственные товары		платные услуги	
	к предыдущему периоду	к декабрю предыдущего года	к предыдущему периоду	к декабрю предыдущего года	к предыдущему периоду	к декабрю предыдущего года	к предыдущему периоду	к декабрю предыдущего года
<b>2023 год</b>								
январь	100,9	100,9	101,6	101,6	100,5	100,5	100,6	100,6
февраль	100,8	101,7	101,4	103,0	100,5	101,0	100,3	100,9
март	100,2	101,9	100,4	103,3	99,7	100,7	100,8	101,7
<b>I квартал</b>	<b>101,9</b>	<b>101,9</b>	<b>103,3</b>	<b>103,3</b>	<b>100,7</b>	<b>100,7</b>	<b>101,7</b>	<b>101,7</b>
апрель	100,4	102,3	100,2	103,5	100,7	101,4	100,4	102,1
май	99,8	102,2	99,1	102,6	100,4	101,7	100,1	102,2
июнь	100,5	102,7	100,0	102,5	100,7	102,5	101,0	103,2
<b>II квартал</b>	<b>100,8</b>	<b>102,7</b>	<b>99,2</b>	<b>102,5</b>	<b>101,8</b>	<b>102,5</b>	<b>101,5</b>	<b>103,2</b>
июль	100,4	103,1	100,0	102,6	100,5	102,9	101,1	104,4
август	100,3	103,5	100,0	102,6	100,8	103,7	100,0	104,4
сентябрь	101,2	104,7	101,3	104,0	100,7	104,5	101,8	106,3
<b>III квартал</b>	<b>102,0</b>	<b>104,7</b>	<b>101,4</b>	<b>104,0</b>	<b>101,9</b>	<b>104,5</b>	<b>102,9</b>	<b>106,3</b>
октябрь	100,9	105,7	101,2	105,2	100,8	105,3	100,7	107,0
ноябрь	100,7	106,4	101,0	106,3	100,4	105,8	100,8	107,8
декабрь	101,1	107,6	102,0	108,4	100,8	106,6	100,4	108,2
<b>IV квартал</b>	<b>102,8</b>	<b>107,6</b>	<b>104,2</b>	<b>108,4</b>	<b>102,1</b>	<b>106,6</b>	<b>101,8</b>	<b>108,2</b>
<b>2024 год</b>								
январь	100,9	100,9	102,0	102,0	100,1	100,1	100,7	100,7

**Стоимость фиксированного набора потребительских товаров и услуг** для межрегиональных сопоставлений покупательной способности населения по КЧР в конце января 2024 года составила 19728,44 рубля в расчете на месяц и повысилась по отношению к предыдущему месяцу на 0,3%.

### Индексы цен на отдельные группы и виды продовольственных товаров

на конец периода, в процентах

	К предыдущему месяцу		Январь 2024 к январю 2023	Справочно январь 2023	
	декабрь 2023	январь 2024		к декабрю 2022	к январю 2022
<b>Продовольственные товары (без алкогольных напитков)</b>	<b>102,2</b>	<b>102,1</b>	<b>109,7</b>	<b>101,9</b>	<b>112,0</b>
мясо и птица	102,7	100,6	115,5	100,3	107,9
рыба и морепродукты	101,2	101,3	107,0	99,7	110,9
масло сливочное	106,0	103,9	111,6	97,7	113,4
масло подсолнечное	100,0	102,8	92,5	98,5	98,1
молоко и молочная продукция	99,4	102,5	103,2	99,5	113,6
яйца куриные	118,5	87,6	151,8	102,7	97,2
сахар-песок	99,0	100,0	113,6	97,8	101,6
хлеб и хлебобулочные изделия	100,8	100,3	107,0	98,7	113,2
крупа и бобовые	99,7	102,8	98,8	97,9	115,0
макаронные изделия	97,8	100,5	95,4	101,6	109,9
плодоовощная продукция, включая картофель	107,1	107,2	123,8	113,4	99,6
Алкогольные напитки	<b>100,2</b>	<b>100,8</b>	<b>101,2</b>	<b>99,1</b>	<b>108,8</b>

Среди наблюдаемых **продовольственных товаров** за месяц более всего выросли цены на: баранину (кроме бескостного мяса), кальмары мороженые, какао, филе сельди соленое, молоко сгущенное с сахаром (на 15,2% - 9,1%). Дешевле, чем в декабре 2023 года, стали яйца (на 12,4%).

Плодоовощная продукция (включая картофель) в отчетном месяце в целом подорожала на 7,2%, в том числе виноград, помидоры свежие, капуста белокочанная свежая, свекла столовая (на 25,4% - 9,9%).

### Максимальное и минимальное изменение цен в январе 2024 года на отдельные группы продовольственных товаров

в процентах к предыдущему месяцу

Наименование группы	Индекс цен в среднем по группе	Товары	Индивидуальный индекс цен
Мясо и птица	100,6	баранина (кроме бескостного мяса)	115,2
		куры охлажденные и мороженые	96,1
Рыбопродукты	101,7	кальмары мороженые	112,3
		креветки мороженые неразделанные	96,2
Молоко и молочная продукция	102,5	молоко сгущенное с сахаром	109,1
		молоко для детей	96,3
Хлеб и хлебобулочные изделия	100,3	хлопья из злаков (сухие завтраки)	103,5
		бараночные изделия	99,6
Макаронные и крупяные изделия	102,1	овсяные хлопья «Геркулес»	105,8
		крупа гречневая-ядрица	98,3
Плодоовощная продукция, включая картофель	107,2	виноград	125,4
		апельсины	92,1



**Средние потребительские цены  
на отдельные виды продовольственных товаров в январе 2024 года**

на конец месяца, рублей за кг

	КЧР	в том числе		Справочно КЧР январь 2023
		г. Черкесск	г. Карачаевск	
Говядина (кроме бескостного мяса)	486,28	507,79	460,00	452,61
Колбаса полукопченая и варено-копченая	606,31	577,68	641,31	564,34
Рыба мороженая разделанная (кроме лососевых пород)	280,44	326,65	223,95	251,03
Масло сливочное	993,49	938,33	1060,90	869,66
Масло подсолнечное, за 1 литр	137,02	145,66	126,45	144,08
Молоко питьевое цельное пастеризованное 2,5-3,2% жирности, за 1 литр	85,26	82,85	88,20	77,48
Яйца куриные, за десяток	132,07	133,71	130,07	87,00
Сахар-песок	83,18	81,42	85,32	73,26
Хлеб и булочные изделия из пшеничной муки различных сортов	75,37	86,07	62,29	71,52
Рис шлифованный	135,68	138,79	131,87	124,52
Картофель	32,91	30,80	35,48	35,67
Капуста белокочанная свежая	37,53	37,67	37,36	25,09
Яблоки	98,05	84,67	114,41	87,20

Стоимость *условного (минимального) набора продуктов питания* в расчете на месяц в среднем по КЧР в конце января 2024 года составила 5871,87 рублей и по сравнению предыдущим месяцем повысилась на 0,6%.

**Стоимость условного (минимального) набора продуктов питания  
в разрезе обследуемых территорий в январе 2024 года**

	Стоимость набора, рублей, в расчете на месяц	Изменение стоимости набора, в % к предыдущему месяцу
<b>КЧР</b>	<b>5871,87</b>	<b>100,6</b>
г. Черкесск	5976,92	100,9
г. Карачаевск	5861,78	100,8

По *непродовольственным товарам* значительный рост цен (к предыдущему месяцу) зафиксирован на отдельные виды галантереи, газеты в розницу, флеш-накопители USB, пеленки для новорожденных, сорочки верхние для мальчиков дошкольного возраста, аппараты для измерения артериального давления электронные, печи микроволновые (на 9,5% - 6,0%). При этом, отмечено снижение цен на спички, шампуни, санитарно-гигиенические маски (медицинские), телевизоры, подгузники детские бумажные, мониторы для настольного компьютера (на 11,5% - 6,2%).

**Индексы цен на основные группы непродовольственных товаров**

на конец периода, в процентах

	К предыдущему месяцу		Январь 2024 к январю 2023	Справочно январь 2023	
	декабрь 2022	январь 2024		к декабрю 2022	к январю 2022
<b>Непродовольственные товары</b>	<b>100,8</b>	<b>100,1</b>	<b>106,2</b>	<b>100,5</b>	<b>114,8</b>
из них:					
ткани	102,0	100,0	102,1	100,4	108,5
одежда и белье	100,8	100,2	106,1	100,4	108,0

	<i>К предыдущему месяцу</i>		<i>Январь 2024</i>	<i>Справочно январь 2023</i>	
	<i>декабрь 2022</i>	<i>январь 2024</i>	<i>к январю 2023</i>	<i>к декабрю 2022</i>	<i>к январю 2022</i>
обувь	100,7	100,1	105,7	101,6	106,6
моющие и чистящие средства	101,5	100,1	102,1	97,2	144,3
табачные изделия	100,0	101,5	108,1	101,1	113,1
мебель	101,7	100,3	110,3	100,2	117,5
электротовары и другие бытовые приборы	100,5	100,5	100,8	102,0	126,0
телерадиотовары	103,5	93,8	93,1	101,6	98,1
строительные материалы	100,4	100,1	106,3	100,4	109,2
медикаменты	101,0	100,8	110,1	100,6	112,8
бензин автомобильный	100,2	100,6	108,3	100,0	100,4

### Максимальное и минимальное изменение цен в январе 2024 года на отдельные группы непродовольственных товаров

в процентах к предыдущему месяцу

<i>Наименование группы</i>	<i>Индекс цен в среднем по группе</i>	<i>Товары</i>	<i>Индивидуальный индекс цен</i>
Одежда и белье	100,2	пеленки для новорожденных	106,6
		куртка для детей школьного возраста с верхом из плащевых тканей утепленная	94,7
Обувь	100,1	обувь домашняя с текстильным верхом для детей	102,1
		кроссовые туфли для детей	97,8
Моющие и чистящие средства	100,1	жидкие чистящие и моющие средства	102,8
		порошок стиральный	97,0
Электротовары и другие бытовые приборы	100,5	печь микроволновая	106,0
		лампа светодиодная	95,3
Медикаменты	100,8	ацетилсалициловая кислота	105,6
		метилурацил	95,1

В сфере услуг в январе 2024 года более всего подорожали услуги перелета в салоне экономического класса самолета (на 32,7%), посещения детского ясли-сада, поездки на отдых на Черноморское побережье России, проживания в гостиницах (3\*) и санаторно-оздоровительные (на 14,8% - 4,6%).

### Индексы цен и тарифов на отдельные виды и группы платных услуг

на конец периода, в процентах

	<i>К предыдущему месяцу</i>		<i>Январь 2024</i>	<i>Справочно январь 2023</i>	
	<i>декабрь 2023</i>	<i>январь 2024</i>	<i>к январю 2023</i>	<i>к декабрю 2022</i>	<i>к январю 2022</i>
<b>Услуги населению, всего</b>	<b>100,4</b>	<b>100,7</b>	<b>108,3</b>	<b>100,6</b>	<b>109,0</b>
из них:					
<b>бытовые</b>	<b>100,1</b>	<b>100,0</b>	<b>110,2</b>	<b>100,4</b>	<b>104,7</b>
<b>пассажирского транспорта</b>	<b>98,2</b>	<b>103,9</b>	<b>119,9</b>	<b>104,4</b>	<b>109,5</b>
из них:					
автомобильного транспорта	101,3	100,0	117,2	100,3	100,3
железнодорожного транспорта	101,9	100,6	100,8	105,5	121,9
<b>телекоммуникационные услуги</b>	<b>100,0</b>	<b>100,0</b>	<b>101,3</b>	<b>99,6</b>	<b>103,8</b>

	К предыдущему месяцу		Январь 2024	Справочно январь 2023	
	декабрь 2023	январь 2024	к январю 2023	к декабрю 2022	к январю 2022
из них:					
городская телефонная связь	100,0	100,0	100,0	100,0	110,2
беспроводная (сотовая) связь	100,0	100,0	108,8	98,4	104,0
<b>жилищные услуги</b>	<b>103,3</b>	<b>102,0</b>	<b>121,9</b>	<b>101,9</b>	<b>103,0</b>
<b>коммунальные услуги</b>	<b>100,0</b>	<b>100,0</b>	<b>100,0</b>	<b>100,0</b>	<b>112,5</b>
из них:					
газоснабжение	100,0	100,0	100,0	100,0	114,8
электроснабжение	100,0	100,0	100,0	100,0	113,8
отопление	100,0	100,0	100,0	100,0	112,0
водоснабжение горячее	100,0	100,0	100,0	100,0	112,0
водоснабжение холодное и водоотведение	100,0	100,0	100,0	100,0	103,3
<b>в системе образования</b>	<b>100,2</b>	<b>100,8</b>	<b>109,4</b>	<b>100,6</b>	<b>104,6</b>
из них:					
дошкольного воспитания	100,0	105,5	111,7	100,3	104,4
высшего образования	100,0	100,0	106,1	100,0	104,5
<b>санаторно-оздоровительные</b>	<b>100,0</b>	<b>104,6</b>	<b>105,4</b>	<b>105,2</b>	<b>108,6</b>
<b>медицинские</b>	<b>101,2</b>	<b>100,0</b>	<b>105,5</b>	<b>102,5</b>	<b>109,6</b>
<b>физической культуры и спорта</b>	<b>110,0</b>	<b>100,0</b>	<b>110,0</b>	<b>100,0</b>	<b>106,1</b>

## 2. ЦЕНЫ ПРОИЗВОДИТЕЛЕЙ

В январе 2024 года (по отношению к предыдущему месяцу) индекс цен **производителей промышленных товаров** в целом сложился на уровне 99,5% (в январе 2023 года – 101,9%), в том числе в **добывающих** отраслях – 100,1%, **обрабатывающих** – 99,7%, **обеспечении электрической энергией, газом и паром** – 98,8%, **водоснабжении и водоотведении** – 100,0% (130,9%, 98,6%, 103,2% и 103,9%, соответственно).

### Индексы цен производителей промышленных товаров

на конец периода, в процентах

	Всего		в том числе по видам деятельности							
			добыча полезных ископаемых		обрабатывающие производства		обеспечение электрической энергией, газом и паром; кондиционирование воздуха		водоснабжение; водоотведение, организация сбора и утилизации отходов, деятельность по ликвидации загрязнений	
	к предыдущему периоду	к декабрю предыдущего года	к предыдущему периоду	к декабрю предыдущего года	к предыдущему периоду	к декабрю предыдущего года	к предыдущему периоду	к декабрю предыдущего года	к предыдущему периоду	к декабрю предыдущего года
<b>2023 год</b>										
январь	101,9	101,9	130,9	130,9	98,6	98,6	103,2	103,2	103,9	103,9
февраль	100,2	102,2	101,3	132,6	99,8	98,3	101,2	104,4	100,0	103,9
март	100,5	102,7	100,9	133,8	100,2	98,5	101,5	105,9	100,0	103,9
<b>I квартал</b>	<b>102,7</b>	<b>102,7</b>	<b>133,8</b>	<b>133,8</b>	<b>98,5</b>	<b>98,5</b>	<b>105,9</b>	<b>105,9</b>	<b>103,9</b>	<b>103,9</b>

	Всего		в том числе по видам деятельности							
			добыча полезных ископаемых		обрабатывающие производства		обеспечение электрической энергией, газом и паром; кондиционирование воздуха		водоснабжение; водоотведение; организация сбора и утилизации отходов, деятельность по ликвидации загрязнений	
	к предыдущему периоду	к декабрю предыдущего года	к предыдущему периоду	к декабрю предыдущего года	к предыдущему периоду	к декабрю предыдущего года	к предыдущему периоду	к декабрю предыдущего года	к предыдущему периоду	к декабрю предыдущего года
апрель	100,9	103,6	105,6	141,3	100,8	99,3	99,4	105,2	100,0	103,9
май	99,6	103,2	94,9	134,1	100,3	99,6	99,5	104,7	100,0	103,9
июнь	98,8	102,0	104,4	139,9	98,0	97,6	98,9	103,5	100,0	103,9
<b>II квартал</b>	<b>99,3</b>	<b>102,0</b>	<b>104,6</b>	<b>139,9</b>	<b>99,1</b>	<b>97,6</b>	<b>97,8</b>	<b>103,5</b>	<b>100,0</b>	<b>103,9</b>
июль	101,7	103,7	105,7	147,9	101,8	99,3	100,2	103,7	100,0	103,9
август	100,6	104,3	105,4	155,9	100,0	99,3	100,5	104,2	100,0	103,9
сентябрь	101,0	105,4	104,9	163,6	100,4	99,8	101,1	105,4	100,0	103,9
<b>III квартал</b>	<b>103,4</b>	<b>105,4</b>	<b>116,9</b>	<b>163,6</b>	<b>102,2</b>	<b>99,8</b>	<b>101,8</b>	<b>105,4</b>	<b>100,0</b>	<b>103,9</b>
октябрь	101,0	106,4	98,8	161,5	101,9	101,7	99,6	104,9	100,0	103,9
ноябрь	101,0	107,5	96,8	156,3	102,0	103,7	100,3	105,2	100,0	103,9
декабрь	100,1	107,6	100,5	157,1	100,1	103,8	100,0	105,2	100,0	103,9
<b>IV квартал</b>	<b>102,1</b>	<b>107,6</b>	<b>96,1</b>	<b>157,1</b>	<b>104,0</b>	<b>103,8</b>	<b>99,8</b>	<b>105,2</b>	<b>100,0</b>	<b>103,9</b>
<b>2024 год</b>										
январь	99,5	99,5	100,1	100,1	99,7	99,7	98,8	98,8	100,0	100,0

**Индексы цен производителей промышленных товаров  
по отдельным видам экономической деятельности**

на конец периода, в процентах

	К предыдущему месяцу		Январь 2024 к январю 2023	Справочно январь 2023 к декабрю 2022
	декабрь 2023	январь 2024		
<b>Всего</b>	<b>100,1</b>	<b>99,5</b>	<b>107,2</b>	<b>101,9</b>
<b>Добыча полезных ископаемых</b>	<b>100,5</b>	<b>100,1</b>	<b>120,0</b>	<b>130,9</b>
<b>Обрабатывающие производства</b>	<b>100,1</b>	<b>99,7</b>	<b>108,6</b>	<b>98,6</b>
из них:				
производство пищевых продуктов	100,6	103,0	118,4	99,5
производство напитков	99,7	93,3	99,7	94,9
производство текстильных изделий	100,0	100,0	102,3	100,0
обработка древесины и производство изделий из дерева и пробки, кроме мебели	100,0	100,0	100,0	100,0
производство химических веществ и химических продуктов	102,8	108,9	123,6	100,0
производство резиновых и пластмассовых изделий	100,0	100,0	94,6	100,0
производство прочей неметаллической минеральной продукции	100,1	99,9	113,5	99,2
производство электрического оборудования	103,1	97,4	107,1	104,0

	К предыдущему месяцу		Январь 2024 к январю 2023	Справочно январь 2023 к декабрю 2022
	декабрь 2023	январь 2024		
производство машин и оборудования, не включенных в другие группировки	100,0	100,0	137,9	100,0
<b>Обеспечение электрической энергией, газом и паром; кондиционирование воздуха</b>	<b>100,0</b>	<b>98,8</b>	<b>100,3</b>	<b>103,2</b>
<b>Водоснабжение; водоотведение, организация сбора и утилизации отходов, деятельность по ликвидации загрязнений</b>	<b>100,0</b>	<b>100,0</b>	<b>100,0</b>	<b>103,9</b>

### 3. Индексы цен на продукцию инвестиционного назначения

Сводный индекс цен на продукцию (затраты, услуги) инвестиционного назначения в январе 2024 года (по отношению к предыдущему месяцу) составил 99,2% (в январе 2023 года – 100,7%).

#### Индексы цен на продукцию (затраты, услуги) инвестиционного назначения на конец периода, в процентах

	Сводный индекс цен на продукцию (затраты, услуги) инвестиционного назначения		в том числе					
			индекс цен производителей на строительную продукцию		индекс цен приобретения машин и оборудования инвестиционного назначения		индекс цен на прочую продукцию (затраты, услуги) инвестиционного назначения	
	к предыдущему периоду	к декабрю предыдущего года	к предыдущему периоду	к декабрю предыдущего года	к предыдущему периоду	к декабрю предыдущего года	к предыдущему периоду	к декабрю предыдущего года
<b>2023 год</b>								
январь	100,7	100,7	100,5	100,5	101,2	101,2	102,7	102,7
февраль	101,1	101,8	100,7	101,2	102,7	103,9	100,4	103,1
март	99,9	101,7	99,9	101,1	99,9	103,8	99,8	103,0
<b>I квартал</b>	<b>101,7</b>	<b>101,7</b>	<b>101,1</b>	<b>101,1</b>	<b>103,8</b>	<b>103,8</b>	<b>103,0</b>	<b>103,0</b>
апрель	100,2	101,9	99,6	100,7	102,2	106,1	100,9	103,8
май	99,5	101,4	99,5	100,2	99,5	105,6	100,3	104,2
июнь	100,7	102,1	100,3	100,5	102,2	107,9	100,4	104,6
<b>II квартал</b>	<b>100,4</b>	<b>102,1</b>	<b>99,4</b>	<b>100,5</b>	<b>104,0</b>	<b>107,9</b>	<b>101,6</b>	<b>104,6</b>
июль	100,7	102,9	100,0	100,6	103,5	111,8	100,4	105,1
август	100,3	103,2	99,9	100,4	102,3	114,3	99,9	105,0
сентябрь	99,8	103,0	99,4	99,8	101,0	115,5	100,8	105,8
<b>III квартал</b>	<b>100,9</b>	<b>103,0</b>	<b>99,3</b>	<b>99,8</b>	<b>107,0</b>	<b>115,5</b>	<b>101,1</b>	<b>105,8</b>
октябрь	99,9	102,9	99,6	99,4	100,8	116,4	101,2	107,1
ноябрь	99,6	102,5	100,3	99,6	97,3	113,3	100,1	107,2
декабрь	100,2	102,7	99,8	99,5	101,3	114,7	101,1	108,4
<b>IV квартал</b>	<b>99,7</b>	<b>102,7</b>	<b>99,7</b>	<b>99,5</b>	<b>99,3</b>	<b>114,7</b>	<b>102,4</b>	<b>108,4</b>
<b>2024 год</b>								
январь	99,2	99,2	99,0	99,0	99,6	99,6	101,7	101,7

## Сводный индекс цен на продукцию инвестиционного назначения по отдельным видам деятельности

на конец периода, в процентах

	К предыдущему месяцу		Январь 2024 к январю 2023	Справочно январь 2023	
	декабрь 2023	январь 2024		к декабрю 2022	к январю 2022
<b>Сводный индекс цен на продукцию (затраты, услуги) инвестиционного назначения</b>	<b>100,2</b>	<b>99,2</b>	<b>101,1</b>	<b>100,7</b>	<b>110,9</b>
из них:					
сельское, лесное хозяйство	100,3	99,0	99,0	100,3	112,0
добыча полезных ископаемых	100,3	98,5	100,9	100,6	107,6
обрабатывающие производства	100,8	99,4	110,1	101,1	116,4
обеспечение электрической энергией, газом и паром; кондиционирование воздуха	100,0	99,2	98,7	100,5	107,0
водоснабжение; водоотведение, организация сбора и утилизация отходов, деятельность по ликвидации загрязнений	100,8	99,8	112,6	101,0	118,2
строительство	100,0	99,3	104,1	100,5	122,5
транспортировка и хранение	99,9	98,9	99,3	100,3	110,2
деятельность в области информации и связи	102,1	98,2	103,1	101,2	117,1
деятельность по операциям с недвижимым имуществом	100,6	99,3	100,9	100,6	104,3
деятельность профессиональная, научная и техническая	99,9	98,5	98,1	100,3	104,1
государственное управление и обеспечение военной безопасности; социальное обеспечение	101,4	99,1	105,5	100,9	112,4

### 4. Индексы цен производителей сельскохозяйственной продукции

В январе 2024 года цены **производителей на реализованную сельскохозяйственную продукцию** в целом оставались на уровне предыдущего месяца.

#### Индексы цен производителей сельскохозяйственной продукции, реализованной сельскохозяйственными организациями

на конец периода, в процентах

	Всего		в том числе			
	к предыдущему периоду	к декабрю предыдущего года	продукция растениеводства		продукция животноводства	
			к предыдущему периоду	к декабрю предыдущего года	к предыдущему периоду	к декабрю предыдущего года
<b>2023 год</b>						
январь	99,0	99,0	98,7	98,7	99,5	99,5
февраль	103,5	102,4	105,6	104,2	99,3	98,8
март	109,5	112,1	114,9	119,8	98,1	96,9
<b>I квартал</b>	<b>112,1</b>	<b>112,1</b>	<b>119,8</b>	<b>119,8</b>	<b>96,9</b>	<b>96,9</b>
апрель	96,9	108,6	95,6	114,5	100,0	97,0

	Всего		в том числе			
			продукция растениеводства		продукция животноводства	
	к предыдущему периоду	к декабрю предыдущего года	к предыдущему периоду	к декабрю предыдущего года	к предыдущему периоду	к декабрю предыдущего года
май	105,0	114,0	107,4	123,0	99,5	96,4
июнь	91,3	104,1	88,1	108,4	99,3	95,8
<b>II квартал</b>	<b>92,9</b>	<b>104,1</b>	<b>90,5</b>	<b>108,4</b>	<b>98,8</b>	<b>95,8</b>
июль	96,2	100,1	94,4	102,3	100,0	95,8
август	97,9	98,0	96,9	99,2	100,0	95,8
сентябрь	103,9	101,9	105,4	104,6	100,8	96,5
<b>III квартал</b>	<b>97,8</b>	<b>101,9</b>	<b>96,5</b>	<b>104,6</b>	<b>100,8</b>	<b>96,5</b>
октябрь	102,2	104,1	103,5	108,2	99,5	96,1
ноябрь	101,9	106,1	102,4	110,8	100,8	96,8
декабрь	98,2	104,1	97,0	107,4	100,8	97,6
<b>IV квартал</b>	<b>102,2</b>	<b>104,1</b>	<b>102,7</b>	<b>107,4</b>	<b>101,1</b>	<b>97,6</b>
<b>2024 год</b>						
январь	100,0	100,0	100,0	100,0	100,0	100,0

**Средние цены сельхозпроизводителей на реализованную продукцию<sup>1)</sup>** в январе 2024 года составили (за тонну): на скот и птицу в живом весе – 172877 рублей, на молоко сырое крупного рогатого скота – 33570 рублей.

### Индексы цен производителей отдельных видов и групп сельскохозяйственной продукции

на конец периода, в процентах

	К предыдущему месяцу		Январь 2024 к январю 2023	Справочно январь 2023	
	декабрь 2023	январь 2024		к декабрю 2022	к январю 2022
<b>Продукция сельского хозяйства</b>	<b>98,2</b>	<b>100,0</b>	<b>109,6</b>	<b>99,0</b>	<b>105,8</b>
<b>Продукция растениеводства</b>	<b>97,0</b>	<b>100,0</b>	<b>112,0</b>	<b>98,7</b>	<b>106,0</b>
зерновые культуры	100,0	99,9	97,6	96,3	107,4
подсолнечник	100,0	100,7	108,4	101,4	80,0
сахарная свекла	95,6	100,0	109,1	95,2	95,2
<b>Продукция животноводства</b>	<b>100,0</b>	<b>100,0</b>	<b>104,5</b>	<b>99,5</b>	<b>105,6</b>
скот и птица	<b>100,8</b>	99,2	106,6	99,3	103,7
молоко сырое крупного рогатого скота	100,9	106,5	91,0	100,2	112,9

<sup>1)</sup> Исходя из цен на продукцию, фактически реализованную в отчетном месяце.

## 1. ГОСУДАРСТВЕННЫЕ ФИНАНСЫ

По предварительным данным Министерства финансов КЧР, за 2023 год консолидированный бюджет исполнен<sup>1)</sup> по доходам в сумме 39901,3 млн рублей, по расходам –41165,9 млн рублей. Дефицит консолидированного бюджета составил 1264,6 млн рублей (за январь-декабрь 2022 года – дефицит 664,3 млн рублей).

### Исполнение консолидированного бюджета (по данным Министерства финансов КЧР)

миллионов рублей

	2023			Справочно 2022		
	доходы	расходы	профицит, дефицит (-)	доходы	расходы	профицит, дефицит (-)
январь	3381,7	1476,7	1905,0	2061,9	1674,9	387,0
январь-февраль	4583,3	3635,5	947,8	4074,7	3827,9	246,8
январь-март	9648,8	8087,6	1561,2	8958,6	8352,3	606,3
январь-апрель	14550,3	11405,3	3145,0	13162,2	11834,2	1328,0
январь-май	16755,3	14789,4	1965,9	15058,4	14643,9	414,5
январь-июнь	19971,4	18459,7	1511,7	18613,6	18638,2	-24,6
январь-июль	23326,2	21327,1	1999,1	22187,2	22137,1	50,1
январь-август	26014,4	23963,8	2050,6	25453,5	25266,8	186,7
январь-сентябрь	29045,8	27220,5	1825,3	29367,7	29071,9	295,8
январь-октябрь	32480,1	30147,4	2332,7	33994,5	33536,1	458,4
январь-ноябрь	36002,5	35103,9	898,6	39714,4	39438,1	276,3
январь-декабрь	39901,3	41165,9	-1264,6	47780,2	45444,5	-664,3

### Структура консолидированного бюджета за январь-декабрь 2023 года

	Млн рублей	В % к итогу	Справочно январь-декабрь 2022 в % к итогу
<b>Доходы</b>	<b>39901,3</b>	<b>100</b>	<b>100</b>
в том числе:			
налоговые и неналоговые доходы	14143,3	35,4	28,0
из них:			
налог на доходы физических лиц	5276,9	13,2	10,7
налог на прибыль организаций	2196,1	5,5	3,7
акцизы по подакцизным товарам (продукции)	2238,5	5,6	4,7
налоги на совокупный доход	1389,0	3,5	2,9
налоги на имущество	1734,9	4,3	3,5
безвозмездные поступления	25758,0	64,6	72,0
<b>Расходы</b>	<b>41165,9</b>	<b>100</b>	<b>100</b>
из них на:			
общегосударственные вопросы	2656,9	6,5	5,3
национальную безопасность и правоохранительную деятельность	310,3	0,8	0,6
национальную экономику	7380,8	17,9	19,8

<sup>1)</sup> Без учета внутренних оборотов и бюджетов территориальных государственных внебюджетных фондов.



	<i>Млн рублей</i>	<i>В % к итогу</i>	<i>Справочно январь-декабрь 2022 в % к итогу</i>
из нее на:			
общеэкономические вопросы	146,3	0,4	0,4
топливно-энергетический комплекс	1476,6	3,6	0,0
сельское хозяйство и рыболовство	1308,2	3,2	2,5
транспорт	110,4	0,3	0,4
дорожное хозяйство	4495,9	10,9	12,9
связь и информатика	73,8	0,2	0,2
жилищно-коммунальное хозяйство	5472,7	13,3	16,0
образование	11924,2	29,0	23,9
культуру, кинематографию	1163,0	2,8	2,5
здравоохранение	2121,3	5,2	4,8
социальную политику	8456,2	20,5	23,0
физическую культуру и спорт	1189,2	2,9	3,0
средства массовой информации	198,7	0,5	0,4

## **2. ФИНАНСОВАЯ ДЕЯТЕЛЬНОСТЬ ОРГАНИЗАЦИЙ (БЕЗ СУБЪЕКТОВ МАЛОГО ПРЕДПРИНИМАТЕЛЬСТВА) Финансовые результаты деятельности организаций<sup>2)</sup>**

За 2023 год сальдированный финансовый результат (прибыль минус убыток) крупных и средних организаций с численностью работающих свыше 15 человек (кроме субъектов малого предпринимательства, государственных и муниципальных учреждений, банков, страховых и прочих финансово-кредитных организаций) составил 4898,2 млн рублей прибыли (за 2022 год – 4149,0 млн рублей). Доля убыточных организаций составила 25,7%, сумма убытка этих предприятий –2184,0 млн рублей (за 2022 год – 28,6% и 1569,6 млн рублей, соответственно).

	<i>Сальдо прибылей (+) и убытков (-)</i>		<i>Сумма прибыли, млн рублей</i>	<i>Доля прибыль- ных орга- низаций в общем числе ор- ганизаций, %</i>	<i>Сумма убытка, млн рублей</i>	<i>Доля убыточных организа- ций в общем числе ор- ганизаций, %</i>
	<i>млн рублей</i>	<i>январь- декабрь 2023 в % к январю- декабрю 2022</i>				
Всего	4898,2	118,1	7082,2	74,3	2184,0	25,7
из них:						
сельское, лесное хозяйство, охота, рыболовство и рыбоводство	633,8	98,8	633,8	100,0	-	-
обрабатывающие производства	3921,3	135,8	4324,3	73,7	403,0	26,3
обеспечение электрической энергией, газом и паром; кондиционирование воздуха	-667,6	-	76,3	28,6	743,9	71,4
водоснабжение; водоотведение, организация сбора и утилизации отходов, деятельность по ликвидации загрязнений	148,7	-	196,5	71,4	47,8	28,6
строительство	726,7	126,3	727,0	83,3	-	-

<sup>2)</sup> Оперативные данные, по сопоставимому кругу организаций отчетного года.

	Сальдо прибылей (+) и убытков (-)		Сумма прибыли, млн рублей	Доля прибыльных организаций в общем числе организаций, %	Сумма убытка, млн рублей	Доля убыточных организаций в общем числе организаций, %
	млн рублей	январь-декабрь 2023 в % к январю-декабрю 2022				
торговля оптовая и розничная; ремонт автотранспортных средств, мотоциклов	-652,0	-	271,7	85,7	923,7	14,3
транспортировка и хранение	-8,6	-	4,2	75,0	12,8	25,0
деятельность по операциям с недвижимым имуществом	-49,5	-	2,0	50,0	51,5	50,0
образование	5,5	-	5,5	100,0	-	-

### Структура оборотных активов организаций по видам экономической деятельности на 1 января 2024 года

миллионов рублей

	Оборотные активы	из них		
		запасы	задолженность покупателей	денежные средства
Всего	61267,0	19238,1	22996,4	2498,7
из них:				
сельское, лесное хозяйство, охота, рыболовство и рыбоводство	7184,6	3243,6	698,9	30,5
обрабатывающие производства	16464,0	4468,4	4187,3	882,8
обеспечение электрической энергией, газом и паром; кондиционирование воздуха	5168,1	412,5	2598,2	304,0
водоснабжение; водоотведение, организация сбора и утилизации отходов, деятельность по ликвидации загрязнений	984,3	133,6	571,3	9,9
строительство	14999,1	6839,0	4724,4	625,5
торговля оптовая и розничная; ремонт автотранспортных средств, мотоциклов	7287,7	3294,4	2257,1	230,4
транспортировка и хранение	40,8	17,1	11,1	10,2
образование	62,0	7,0	1,4	47,7

По состоянию на 1 января 2024 года оборотные активы крупных и средних организаций с численностью работающих свыше 15 человек (кроме субъектов малого предпринимательства, государственных и муниципальных учреждений, банков, страховых и прочих финансово-кредитных организаций) составили 61267,0 млн рублей (на 1 января 2023 года – 53722,6 млн рублей). Формирование оборотных активов на 57,9% обеспечивалось за счет дебиторской задолженности, на 31,4% - запасов организаций, на 3,0% - краткосрочных финансовых вложений, остатки денежных средств на счетах предприятий составляли 4,1%.

**Доходы и расходы организаций по видам экономической деятельности  
за 2023 год**

миллионов рублей

	<i>Выручка от продажи товаров, продукции, работ, услуг (за минусом НДС, акцизов и иных аналогичных обязательных платежей)</i>	<i>Себестоимость проданных товаров, продукции, работ, услуг</i>	<i>Коммерческие управленческие расходы</i>	<i>Прибыль (убыток) от продаж</i>
Всего	86945,3	67230,6	11482,4	8232,3
из нее:				
сельское, лесное хозяйство, охота, рыболовство и рыбоводство	6371,9	4262,7	1014,2	1095,0
обрабатывающие производства	33660,0	21910,2	7007,0	4742,8
обеспечение электрической энергией, газом и паром; кондиционирование воздуха	9391,9	8535,2	1512,8	-656,1
водоснабжение; водоотведение, организация сбора и утилизации отходов, деятельность по ликвидации загрязнений	2400,7	2330,3	70,5	-0,2
строительство	14329,9	12549,5	251,0	1529,4
торговля оптовая и розничная; ремонт автотранспортных средств, мотоциклов	16093,8	14509,1	1000,4	584,3
транспортировка и хранение	454,1	454,1	4,8	-4,8
образование	234,5	209,9	19,1	5,5

**Рентабельность организаций по видам экономической деятельности**

в процентах

	<i>На 1 января 2024</i>	
	<i>рентабельность проданных товаров, продукции, работ, услуг</i>	<i>рентабельность активов</i>
Всего	10,5	4,0
из нее:		
сельское, лесное хозяйство, охота, рыболовство и рыбоводство	20,8	4,7
обрабатывающие производства	16,4	13,8
обеспечение электрической энергией, газом и паром; кондиционирование воздуха	-6,5	-7,1
водоснабжение; водоотведение, организация сбора и утилизации отходов, деятельность по ликвидации загрязнений	0,0	9,8
строительство	11,9	4,3
торговля оптовая и розничная; ремонт автотранспортных средств, мотоциклов	3,8	-7,5
транспортировка и хранение	-1,0	-4,0
образование	2,4	8,8

### 3. СОСТОЯНИЕ ПЛАТЕЖЕЙ И РАСЧЕТОВ В ОРГАНИЗАЦИЯХ

На 1 января 2024 года суммарная задолженность по обязательствам крупных и средних предприятий (кроме субъектов малого предпринимательства, государственных и муниципальных учреждений, банков, страховых и прочих финансово-кредитных организаций) составила 72197,4 млн рублей, из неё просроченная – 14886,3 млн рублей или 20,6% от общей суммы задолженности.

#### Размер и структура суммарной просроченной задолженности по обязательствам организаций

на конец периода

	декабрь 2023, млн рублей	В % к	
		ноябрю 2023	итогу
Всего	14886,3	99,5	100
в том числе:			
кредиторская задолженность	11908,2	99,3	80,0
задолженность по кредитам банков и займам	2978,1	100,0	20,0

Кредиторская задолженность на 1 января 2024 года составила 54053,1 млн рублей, из неё просроченная – 11908,2 млн рублей или 22,0% от ее общего объема.

#### Структура и динамика просроченной кредиторской задолженности в 2023 году

на конец периода, миллионов рублей

	Количество организаций, имеющих про- сроченную кредиторскую задолжен- ность	Просроченная кредиторская задолжен- ность	из нее		
			поставщи- кам	в бюдже- ты всех уровней	в государствен- ные внебюд- жетные фонды
<b>2022 год</b>					
<b>декабрь</b>	<b>17</b>	<b>13417,3</b>	<b>13091,7</b>	<b>255,4</b>	<b>42,0</b>
в % к просроченной кредиторской задолженности	-	100	97,6	1,9	0,3
в % к предыдущему месяцу	89,5	100,2	100,2	99,1	100,0
<b>2023 год</b>					
<b>январь</b>	<b>18</b>	<b>12850,6</b>	<b>12227,3</b>	<b>555,7</b>	<b>28,8</b>
в % к просроченной кредиторской задолженности	-	100	95,1	4,3	0,2
в % к предыдущему месяцу	105,9	95,8	93,4	в 2,2 р.	68,6
<b>февраль</b>	<b>18</b>	<b>13072,3</b>	<b>12443,3</b>	<b>558,4</b>	<b>31,0</b>
в % к просроченной кредиторской задолженности	-	100	95,2	4,3	0,2
в % к предыдущему месяцу	100,0	101,7	101,8	100,5	107,5
<b>март</b>	<b>17</b>	<b>13085,7</b>	<b>12461,3</b>	<b>555,8</b>	<b>31,3</b>

	Количество организаций, имеющих просроченную кредиторскую задолженность	Просроченная кредиторская задолженность	из нее		
			поставщикам	в бюджеты всех уровней	в государственные внебюджетные фонды
в % к просроченной кредиторской задолженности	-	100	95,2	4,2	0,2
в % к предыдущему месяцу	94,4	100,1	100,1	99,5	100,9
<b>апрель</b>	<b>17</b>	<b>14236,8</b>	<b>12928,5</b>	<b>603,5</b>	<b>59,1</b>
в % к просроченной кредиторской задолженности	-	100,0	90,8	4,2	0,4
в % к предыдущему месяцу	100,0	108,8	103,7	108,6	189,0
<b>май</b>	<b>17</b>	<b>14368,7</b>	<b>13120,1</b>	<b>596,2</b>	<b>62,5</b>
в % к просроченной кредиторской задолженности	-	100,0	91,3	4,1	0,4
в % к предыдущему месяцу	100,0	100,9	101,5	98,8	105,7
<b>июнь</b>	<b>18</b>	<b>14391,4</b>	<b>13131,2</b>	<b>604,3</b>	<b>63,3</b>
в % к просроченной кредиторской задолженности	-	100,0	91,2	4,2	0,4
в % к предыдущему месяцу	105,9	100,2	100,1	101,3	101,4
<b>июль</b>	<b>17</b>	<b>14371,4</b>	<b>13108,1</b>	<b>605,3</b>	<b>64,2</b>
в % к просроченной кредиторской задолженности	-	100,0	91,2	4,2	0,4
в % к предыдущему месяцу	94,4	99,9	99,8	100,2	101,3
<b>август</b>	<b>18</b>	<b>14589,7</b>	<b>12870,2</b>	<b>605,9</b>	<b>64,1</b>
в % к просроченной кредиторской задолженности	-	100,0	88,2	4,2	0,4
в % к предыдущему месяцу	105,9	101,5	98,2	100,1	99,9
<b>сентябрь</b>	<b>17</b>	<b>11900,5</b>	<b>11265,4</b>	<b>570,0</b>	<b>30,8</b>
в % к просроченной кредиторской задолженности	-	100,0	94,7	4,8	0,3
в % к предыдущему месяцу	94,4	81,6	87,5	94,1	48,1
<b>октябрь</b>	<b>18</b>	<b>13371,1</b>	<b>12717,9</b>	<b>585,7</b>	<b>30,0</b>
в % к просроченной кредиторской задолженности	-	100,0	95,1	4,4	0,2
в % к предыдущему месяцу	105,9	112,4	112,9	102,7	97,3
<b>ноябрь</b>	<b>18</b>	<b>11987,8</b>	<b>11331,2</b>	<b>583,8</b>	<b>29,9</b>
в % к просроченной	-	100,0	94,5	4,9	0,2

	Количество организаций, имеющих просроченную кредиторскую задолженность	Просроченная кредиторская задолженность	из нее		
			поставщикам	в бюджеты всех уровней	в государственные внебюджетные фонды
кредиторской задолженности					
в % к предыдущему месяцу	100,0	89,7	89,1	99,7	99,9
<b>декабрь</b>	<b>14</b>	<b>11908,2</b>	<b>11273,7</b>	<b>561,5</b>	<b>30,2</b>
в % к просроченной кредиторской задолженности		100	94,7	4,7	0,3
в % к предыдущему месяцу	77,8	99,3	99,5	96,2	100,7

Задолженность организаций по полученным кредитам банков и займам на 1 января 2024 года составила 18144,3 млн рублей, в том числе просроченная – 2978,1 млн рублей.

Дебиторская задолженность на 1 января 2024 года составила 35485,2 млн рублей, из неё просроченная – 3793,6 млн рублей или 10,7% от общего объема дебиторской задолженности.

### Структура и динамика просроченной дебиторской задолженности в 2023 году

на конец периода, миллионов рублей

	Количество организаций, имеющих просроченную дебиторскую задолженность	Просроченная дебиторская задолженность	из нее		
			покупателей	из нее	
				по полученным векселям	государственных заказчиков по оплате за поставленную продукцию
<b>2022 год</b>					
<b>декабрь</b>	<b>29</b>	<b>2908,3</b>	<b>2559,0</b>	-	-
в % к просроченной кредиторской задолженности	-	100	88,0	-	-
в % к предыдущему месяцу	93,5	93,8	90,9	-	-
<b>2023 год</b>					
<b>январь</b>	<b>26</b>	<b>3015,0</b>	<b>2663,4</b>	-	-
в % к просроченной дебиторской задолженности	-	100	88,3	-	-
в % к предыдущему месяцу	89,7	103,7	104,1	-	-
<b>февраль</b>	<b>27</b>	<b>3065,4</b>	<b>2711,0</b>	-	-
в % к просроченной дебиторской задолженности	-	100	88,4	-	-
в % к предыдущему месяцу	103,8	101,7	101,8	-	-

	Количество организаций, имеющих просроченную дебиторскую задолженность	Просроченная дебиторская задолженность	из нее		
			покупателей	из нее	
				по полученным векселям	государственных заказчиков по оплате за поставленную продукцию
<b>март</b>	<b>27</b>	<b>3061,6</b>	<b>2714,0</b>	-	-
в % к просроченной дебиторской задолженности	-	100	88,6	-	-
в % к предыдущему месяцу	100,0	99,9	100,1	-	-
<b>апрель</b>	<b>25</b>	<b>3608,8</b>	<b>2812,2</b>	-	-
в % к просроченной дебиторской задолженности	-	100,0	77,9	-	-
в % к предыдущему месяцу	92,6	117,9	103,6	-	-
<b>май</b>	<b>25</b>	<b>3219,2</b>	<b>2774,5</b>	-	-
в % к просроченной дебиторской задолженности	-	100,0	86,2	-	-
в % к предыдущему месяцу	100,0	89,2	98,7	-	-
<b>июнь</b>	<b>25</b>	<b>3646,7</b>	<b>3584,8</b>	-	-
в % к просроченной дебиторской задолженности	-	100,0	98,3	-	-
в % к предыдущему месяцу	100,0	113,3	129,2	-	-
<b>июль</b>	<b>24</b>	<b>3357,7</b>	<b>3290,2</b>	-	-
в % к просроченной дебиторской задолженности	-	100,0	98,0	-	-
в % к предыдущему месяцу	96,0	92,1	91,8	-	-
<b>август</b>	<b>24</b>	<b>3495,9</b>	<b>3426,0</b>	-	-
в % к просроченной дебиторской задолженности	-	100,0	98,0	-	-
в % к предыдущему месяцу	100,0	104,1	104,1	-	-
<b>сентябрь</b>	<b>25</b>	<b>3475,1</b>	<b>3403,1</b>	-	-
в % к просроченной дебиторской задолженности	-	100,0	97,9	-	-
в % к предыдущему месяцу	104,2	99,4	99,3	-	-
<b>октябрь</b>	<b>25</b>	<b>3741,5</b>	<b>3675,7</b>	-	-
в % к просрочен-	-	100,0	98,2	-	-

	Количество организаций, имеющих просроченную дебиторскую задолженность	Просроченная дебиторская задолженность	из нее		
			покупателей	из нее	
				по полученным вексялям	государственных заказчиков по оплате за поставленную продукцию
ной дебиторской задолженности					
в % к предыдущему месяцу	100,0	107,7	108,0	-	-
<b>ноябрь</b>	<b>25</b>	<b>4000,7</b>	<b>3933,1</b>	-	-
в % к просроченной дебиторской задолженности		100,0	98,3	-	-
в % к предыдущему месяцу	100,0	106,9	107,0	-	-
<b>декабрь</b>	<b>22</b>	<b>3793,6</b>	<b>3726,4</b>	-	-
в % к просроченной дебиторской задолженности		100,0	98,2	-	-
в % к предыдущему месяцу	88,0	94,8	94,7	-	-

**Превышение кредиторской задолженности над дебиторской задолженностью на 1 января 2024 года**

миллионов рублей

	Задолженность		Превышение кредиторской задолженности над дебиторской	
	дебиторская	кредиторская	всего	в % к дебиторской задолженности
Всего	35485,2	54053,1	18567,9	52,3
из них:				
сельское, лесное хозяйство, охота, рыболовство и рыбоводство	2840,1	2457,9	-382,2	-
обрабатывающие производства	8772,2	16317,3	7545,1	86,0
обеспечение электрической энергией, газом и паром; кондиционирование воздуха	3933,1	9108,4	5175,3	131,6
водоснабжение; водоотведение, организация сбора и утилизации отходов, деятельность по ликвидации загрязнений	706,6	897,2	190,6	27,0
строительство	7476,5	12000,4	4523,9	60,0
торговля оптовая и розничная; ремонт автотранспортных	3681,5	3231,4	-450,1	-



	Задолженность		Превышение кредиторской задолженности над дебиторской	
	дебиторская	кредиторская	всего	в % к дебиторской задолженности
средств, мотоциклов				
транспортировка и хранение	11,4	32,6	21,2	185,5
деятельность по операциям с недвижимым имуществом	1670,4	8193,3	6522,9	в 3,9 р.
образование	7,3	20,6	13,3	183,8

### **Финансовые вложения организаций<sup>1)</sup>**

По итогам за 2023 год общий объем финансовых вложений составил 11632,9 млн рублей, 73,3% из которых сформированы организациями обрабатывающих производств. К концу 2023 года 47,2% всех накопленных финансовых вложений (8224,7 млн рублей) приходилось на организации обрабатывающих производств (3883,5 млн рублей).

<sup>1)</sup> По кругу крупных и средних предприятий, включая организации со средней численностью работников до 15 человек (кроме бюджетных, страховых и кредитных организаций).

## 1. УРОВЕНЬ ЖИЗНИ НАСЕЛЕНИЯ

1.1. ДЕНЕЖНЫЕ ДОХОДЫ НАСЕЛЕНИЯ<sup>1)</sup>

В 2023 году объем денежных *доходов* населения сложился в размере 140222,5 млн рублей и увеличился на 12,3% по сравнению с 2022 годом.

Население в 2023 году *израсходовало* средств на покупку товаров и оплату услуг 90603,1 млн рублей, что больше на 15,0%, чем в 2022 году.

В 2023 году *прирост сбережений* населения составил 33545,9 млн рублей (в 2022 году – 32884,2 млн рублей).

## Основные показатели, характеризующие уровень жизни населения

	2023	В % к 2022	Справочно <sup>2)</sup> 2022 в % к 2021
Денежные доходы населения в среднем на душу населения, рублей в месяц	24944,7	112,1	109,5
реальные денежные доходы	х	105,7	х
реальные располагаемые денежные доходы	х	105,9	х

*Денежные доходы (в среднем на душу населения)* в 2023 году сложились в сумме 24944,7 рублей или 111,5% к уровню соответствующего периода 2022 года.

*Реальные денежные доходы*, по оценке, в 2023 года по сравнению с соответствующим периодом предыдущего года увеличились на 5,7%.

*Реальные располагаемые денежные доходы* (доходы за вычетом обязательных платежей, скорректированные на индекс потребительских цен), по оценке, в 2023 году по сравнению с соответствующим периодом 2022 года выросли на 5,9%.

Динамика денежных доходов населения<sup>1)</sup>

	Реальные денежные доходы в % к		Реальные располагаемые денежные доходы в % к	
	соответствующему периоду предыду- щего года	предыдущему периоду	соответствующему периоду предыду- щего года	предыдущему периоду
<b>2022 год</b>				
I квартал	95,4	66,4	95,2	67,3
II квартал	96,4	104,7	97,2	105,6
I полугодие	96,0	х	96,3	х
III квартал	91,7	109,7	91,8	109,8
январь-сентябрь	94,4	х	94,6	х
IV квартал	100,1	131,3	100,8	129,1
год	96,1	х	96,4	х
<b>2023 год</b>				
I квартал	107,2	71,1	108,9	72,7
II квартал	108,6	106,1	104,8	101,7
I полугодие	107,8	х	106,7	х

<sup>1)</sup> Здесь и далее за периоды 2022 года - предварительные данные, за периоды 2023 года – оценка.

<sup>2)</sup> Показатель рассчитан без учета итогов ВПН-2020.

	Реальные денежные доходы в % к		Реальные располагаемые денежные доходы в % к	
	соответствующему периоду предыду- щего года	предыдущему периоду	соответствующему периоду предыду- щего года	предыдущему периоду
III квартал	103,9	105,2	100,4	105,3
январь-сентябрь	106,4	х	104,4	х
IV квартал	103,7	132,2	108,6	135,3
год	105,7	х	105,9	х

### Структура денежных доходов населения<sup>1)</sup>

в % к итогу

	Всего денеж- ных до- ходов	в том числе					
		доходы от предпри- мательской деятельно- сти	оплата труда	из нее зара- ботная плата ра- ботников организаций	социальные выплаты	доходы от соб- ственно- сти	прочие денежные поступле- ния
<b>2022 год</b>							
I квартал	100	14,1	45,7	45,4	29,6	0,7	9,9
II квартал	100	13,4	43,9	43,5	35,0	0,6	7,1
III квартал	100	12,7	38,2	37,9	36,8	0,6	11,6
IV квартал	100	7,3	30,5	30,2	30,1	0,4	31,7
год	100	11,4	38,5	38,2	32,8	0,5	16,8
<b>2023 год</b>							
I квартал	100	14,9	42,6	42,3	32,8	0,9	8,8
II квартал	100	12,5	43,4	43,0	36,7	1,0	6,4
III квартал	100	12,1	38,7	38,4	33,7	1,0	14,4
IV квартал	100	7,0	31,8	31,5	27,6	0,4	33,3
год	100	11,1	38,3	38,0	32,2	0,8	17,6

Основным компонентом денежных доходов населения является **номинальная начисленная среднемесячная заработная плата**. В декабре 2023 года среднемесячная начисленная заработная плата работников организаций сложилась в размере 55437,4 рублей и в реальном выражении составила 114,7% к уровню декабря 2022 года.

### Динамика номинальной и реальной среднемесячной начисленной заработной платы работников организаций

	Среднемесяч- ная номиналь- ная начисленная заработная плата, рублей	В % к <sup>2)</sup>		Реальная начисленная заработная плата в % к	
		соответствующему периоду предыдущего года	предыдущему периоду	соответствую- щему периоду предыдущего года	предыдущему периоду
<b>2022 год</b>					
январь	31271,4	105,7	74,6	98,1	74,1
февраль	32079,6	106,0	99,2	98,3	98,0
март	34767,4	113,2	108,9	96,8	100,0
<b>I квар- тал</b>	<b>33004,6</b>	<b>109,3</b>	<b>х</b>	<b>98,6</b>	<b>х</b>

<sup>1)</sup> Данные за 2023 год - оценка.

<sup>2)</sup> Темпы роста (снижения) рассчитываются по сопоставимой совокупности организаций отчетного и предыдущих периодов.

	Среднемесячная номинальная начисленная заработная плата, рублей	В % к <sup>2)</sup>		Реальная начисленная заработная плата в % к	
		соответствующему периоду предыдущего года	предыдущему периоду	соответствующему периоду предыдущего года	предыдущему периоду
апрель	34535,9	110,9	100,4	94,2	99,2
май	34725,5	111,6	100,8	94,8	100,9
июнь	39050,9	108,7	112,8	93,1	113,8
<b>II квартал</b>	<b>36040,2</b>	<b>110,1</b>	<b>109,6</b>	<b>93,8</b>	<b>102,4</b>
январь-июнь	34456,0	109,6	x	96,0	x
июль	35394,1	104,4	89,6	90,4	90,3
август	32739,7	110,6	92,6	96,8	92,7
сентябрь	34643,9	106,0	106,6	93,5	106,9
<b>III квартал</b>	<b>34174,0</b>	<b>106,6</b>	<b>94,4</b>	<b>93,2</b>	<b>95,9</b>
январь-сентябрь	34411,4	108,7	x	95,2	x
октябрь	33975,2	111,1	98,1	98,3	97,4
ноябрь	35302,2	110,8	103,7	98,7	103,3
декабрь	45018,5	105,4	127,5	94,0	126,5
<b>IV квартал</b>	<b>38104,5</b>	<b>108,7</b>	<b>111,5</b>	<b>96,7</b>	<b>110,4</b>
<b>год</b>	<b>35462,5</b>	<b>108,0</b>	<b>x</b>	<b>94,9</b>	<b>x</b>
<b>2023 год</b>					
январь	35898,6	111,0	79,8	98,8	79,1
февраль	35837,4	111,9	99,3	100,1	98,6
март	38153,8	110,5	106,3	107,4	106,1
<b>I квартал</b>	<b>36715,7</b>	<b>111,4</b>	<b>x</b>	<b>102,4</b>	<b>x</b>
апрель	38033,8	110,4	99,9	108,2	99,5
май	39285,6	113,2	103,3	111,0	103,5
июнь	43781,1	110,8	111,1	107,1	110,5
<b>II квартал</b>	<b>40397,9</b>	<b>111,6</b>	<b>110,1</b>	<b>108,9</b>	<b>109,1</b>
январь-июнь	38542,4	111,5	x	105,7	x
июль	39094,0	110,5	89,3	105,5	88,9
август	36820,5	113,5	93,4	107,9	93,1
сентябрь	39202,4	113,4	106,6	106,2	105,3
<b>III квартал</b>	<b>38465,2</b>	<b>112,7</b>	<b>95,2</b>	<b>106,8</b>	<b>93,9</b>
январь-сентябрь	38516,6	111,9	x	106,0	x
октябрь	39246,8	115,4	99,6	107,9	98,7
ноябрь	40350,5	114,3	102,7	106,6	102,0
декабрь	55437,4	123,4	137,5	114,7	136,0
<b>IV квартал</b>	<b>45019,6</b>	<b>118,3</b>	<b>116,9</b>	<b>110,3</b>	<b>113,8</b>
<b>год<sup>1)</sup></b>	<b>40157,9</b>	<b>113,7</b>	<b>x</b>	<b>107,3</b>	<b>x</b>

<sup>1)</sup> Предварительные данные.

**Среднемесячная начисленная заработная плата  
(без выплат социального характера) в расчете на одного работника  
по видам экономической деятельности<sup>2)</sup>**

	Декабрь 2023			Январь-декабрь 2023		
	рублей	в % к		рублей	в % к	
		декаб- рю 2022	ноябрю 2023		январю- декабрю 2022	общереспуб- ликанскому уровню среднеме- сячной заработной платы
Всего	55437,4	123,4	137,5	40157,9	113,7	100
из них:						
сельское, лесное хозяйство, охота, рыболовство и рыбоводство	30665,3	115,0	104,0	30354,4	101,4	75,6
растениеводство и животно- водство, охота и предостав- ление соответствующих услуг в этих областях	29437,0	110,2	99,1	30612,3	100,6	76,2
добыча полезных ископаемых	126349,0	210,8	203,4	67387,3	125,8	167,8
обрабатывающие производства	45959,9	126,3	103,9	41780,8	118,9	104,0
производство пищевых продуктов	36816,5	130,7	97,6	33473,2	129,5	83,4
производство напитков	44145,8	110,8	100,1	44069,0	113,3	109,7
производство текстильных изделий	27190,7	149,5	100,1	26987,4	140,3	67,2
производство резиновых и пластмассовых изделий	117901,0	186,7	119,4	81921,6	131,2	204,0
производство прочей неметаллической минеральной продукции	54259,6	129,2	105,0	49401,8	117,1	123,0
производство электрическо- го оборудования	38251,8	119,6	117,3	32848,3	122,5	81,8
обеспечение электрической энергией, газом и паром, кондиционирование воздуха	64855,0	112,9	123,6	58097,5	113,4	144,7
водоснабжение, водоотведе- ние, организация сбора и ути- лизации отходов, деятельность по ликвидации загрязнений	26475,6	106,5	98,4	26606,2	107,0	66,3
строительство	38636,8	104,2	109,3	37229,6	90,4	92,7
торговля оптовая и розничная; ремонт автотранспортных средств, мотоциклов	29540,6	120,6	105,3	28298,3	113,1	70,5
торговля оптовая, кроме опто- вой торговли автотранспорт- ными средствами и мотоциклами	24751,4	115,1	104,8	26111,4	111,2	65,0
торговля розничная, кроме торговли автотранспортными средствами и мотоциклами	34781,2	123,1	105,7	31290,9	113,2	77,9

<sup>2)</sup> По «чистым» видам экономической деятельности.

	Декабрь 2023			Январь-декабрь 2023		
	рублей	в % к		рублей	в % к	
		декаб- рю 2022	ноябрю 2023		январю- декабрю 2022	общереспуб- ликанскому уровню среднеме- сячной заработной платы
транспортировка и хранение	41941,3	114,0	111,3	37538,3	122,7	93,5
деятельность сухопутного и трубопроводного транспорта	50953,5	107,3	107,7	48601,2	127,0	121,0
складское хозяйство и вспомогательная транспортная деятельность	37381,0	130,5	115,2	28554,9	118,3	71,1
деятельность почтовой связи и курьерская деятельность	28318,1	117,5	113,8	25195,1	111,0	62,7
деятельность гостиниц и предприятий общественного питания	23566,9	77,7	97,7	25051,9	108,4	62,4
деятельность в области информации и связи	51394,7	100,2	143,6	38452,6	101,1	95,8
деятельность финансовая и страховая	118692,0	124,4	199,3	68302,5	116,3	170,1
деятельность по операциям с недвижимым имуществом	28115,7	77,4	101,2	23843,5	106,5	59,4
деятельность профессиональная, научная и техническая	59300,1	114,7	153,7	36667,4	114,9	91,3
научные исследования и разработки	84090,1	100,2	115,3	61179,7	110,6	152,3
деятельность ветеринарная	37968,0	118,2	167,1	23682,6	119,8	59,0
деятельность административная и сопутствующие дополнительные услуги	31234,6	129,0	121,3	25950,2	117,5	64,6
государственное управление и обеспечение военной безопасности; социальное обеспечение	102894,5	121,1	167,5	60754,6	116,8	151,3
образование	40221,3	132,6	126,1	30340,6	111,9	75,6
деятельность в области здравоохранения и социальных услуг	48529,0	125,6	146,1	34647,4	114,5	86,3
деятельность в области культуры, спорта, организации досуга и развлечений	42349,9	118,5	115,7	31722,1	112,2	79,0
деятельность библиотек, архивов, музеев и прочих объектов культуры	36636,9	105,1	104,9	29647,1	108,5	73,8
деятельность в области спорта, отдыха и развлечений	52311,3	238,8	143,1	35581,4	165,5	88,6
предоставление прочих видов услуг	28042,8	114,0	110,0	26333,6	109,3	65,6

*По данным, полученным от организаций (кроме субъектов малого предпринимательства), просроченная задолженность по заработной плате перед работниками предприятий и организаций наблюдаемых видов экономической деятельности по состоянию на 1 февраля 2024 года не изменилась по сравнению с предыдущим месяцем и*

составила 323,0 тыс. рублей, Задолженность из-за отсутствия собственных средств сложилась по виду экономической деятельности «Управление недвижимым имуществом за вознаграждение или на договорной основе»,

### Просроченная задолженность по заработной плате

на начало месяца

	Просроченная задолженность по заработной плате		из неё задолженность из-за несвоевременного получения денежных средств из бюджетов всех уровней, тыс. рублей	в том числе			Численность работников, перед которыми имеется просроченная задолженность по заработной плате, человек
	тыс. рублей	в % к предыдущему месяцу		федерального бюджета	бюджета КЧР	местных бюджетов	
<b>2023 год<sup>1)</sup></b>							
январь	878,0	100,0	-	-	-	-	19
февраль	971,0	110,6	-	-	-	-	23
март	889,0	91,6	-	-	-	-	19
апрель	329,0	37,0	-	-	-	-	8
май	329,0	100,0	-	-	-	-	8
июнь	323,0	98,2	-	-	-	-	8
июль	323,0	100,0	-	-	-	-	8
август	407,0	126,0	-	-	-	-	9
сентябрь	6019,0	в 14,8 р,	5696,0	-	5696,0	-	251
октябрь	323,0	5,4	-	-	-	-	8
ноябрь	961,0	в 3,0 р,	638,0	-	-	638,0	34
декабрь	503,0	52,3	180,0	-	-	180,0	13
<b>2024 год<sup>2)</sup></b>							
январь	323,0	64,2	-	-	-	-	8
февраль	323,0	100,0	-	-	-	-	8

<sup>1)</sup> Данные формируются по следующим видам экономической деятельности: растениеводство и животноводство, охота и предоставление соответствующих услуг в этих областях; лесозаготовки; рыболовство и рыбоводство; добыча полезных ископаемых; обрабатывающие производства; обеспечение электрической энергией, газом и паром; кондиционирование воздуха; водоснабжение; водоотведение, организация сбора и утилизации отходов, деятельность по ликвидации загрязнений; строительство; деятельность сухопутного и трубопроводного транспорта; складское хозяйство и вспомогательная транспортная деятельность; производство кинофильмов, видеофильмов и телевизионных программ; деятельность в области телевизионного и радиовещания; управление недвижимым имуществом за вознаграждение или на договорной основе; научные исследования и разработки; образование; деятельность в области здравоохранения и социальных услуг; деятельность творческая, деятельность в области искусства и организации развлечений; деятельность библиотек, архивов, музеев и прочих объектов культуры; деятельность в области отдыха и развлечений.

<sup>2)</sup> Данные формируются по всем видам экономической деятельности.

## 1.2. ИСПОЛЬЗОВАНИЕ ДЕНЕЖНЫХ ДОХОДОВ

### Динамика денежных доходов и расходов населения<sup>1)</sup>

млн рублей

	Денежные доходы населения	Денежные расходы населения	Прирост (+), уменьшение (-) сбережений населения
<b>2022 год</b>			
I квартал	25275,8	22180,9	+3094,9
II квартал	28336,9	19993,9	+8343,0
I полугодие	53612,8	42174,8	+11438,0
III квартал	30613,3	21643,3	+8970,0
январь-сентябрь	84226,1	63818,1	+20408,0
IV квартал	40599,3	28123,0	+12476,2
год	124825,3	31941,2	+32884,2
<b>2023 год</b>			
I квартал	29476,9	25249,5	+4227,4
II квартал	31527,0	25332,0	+6195,0
I полугодие	61003,9	50581,5	+10422,4
III квартал	33594,7	25182,7	+8412,0
январь-сентябрь	94598,6	75764,2	+18834,4
IV квартал	45623,8	30912,4	+14711,4
год	140222,5	106676,6	+33545,9

### Структура использования денежных доходов населения

в процентах

	Денежные доходы	в том числе использовано на						
		покупку товаров и оплату услуг <sup>2)</sup>	из них на		оплату обязательных платежей и взносов и прочие расходы	прирост (+), уменьшение (-) сбережений <sup>4)</sup>	из них	
			покупку товаров	оплату услуг <sup>3)</sup>			во вкладах на рублевых и валютных счетах банков в рублевом эквиваленте <sup>5)</sup>	в наличных деньгах на руках в рублях и иностранной валюте в рублевом эквиваленте
<b>2022 год</b>								
I квартал	100	77,0	53,4	22,9	10,8	+12,2	-10,2	+26,6
II квартал	100	60,6	43,8	16,1	9,9	+29,4	+4,7	+21,5
I полугодие	100	68,3	48,4	19,3	10,3	+21,3	-2,3	+23,9
III квартал	100	60,7	44,7	14,9	9,9	+29,3	+3,6	+30,0
январь-сентябрь	100	65,6	47,0	17,7	10,2	+24,2	-0,2	+26,1
IV квартал	100	58,0	43,7	13,6	11,2	+30,7	+9,2	+27,4
год	100	63,1	45,9	16,4	10,5	+26,3	+2,9	+26,5

<sup>1)</sup> За периоды 2022 года - предварительные данные, за периоды 2023 года – оценка.

<sup>2)</sup> С учетом объема платежей за товары (работы, услуги) зарубежным поставщикам за безналичный и наличный расчет.

<sup>3)</sup> Включая расходы на транспортные услуги, приобретенные у иностранных компаний.

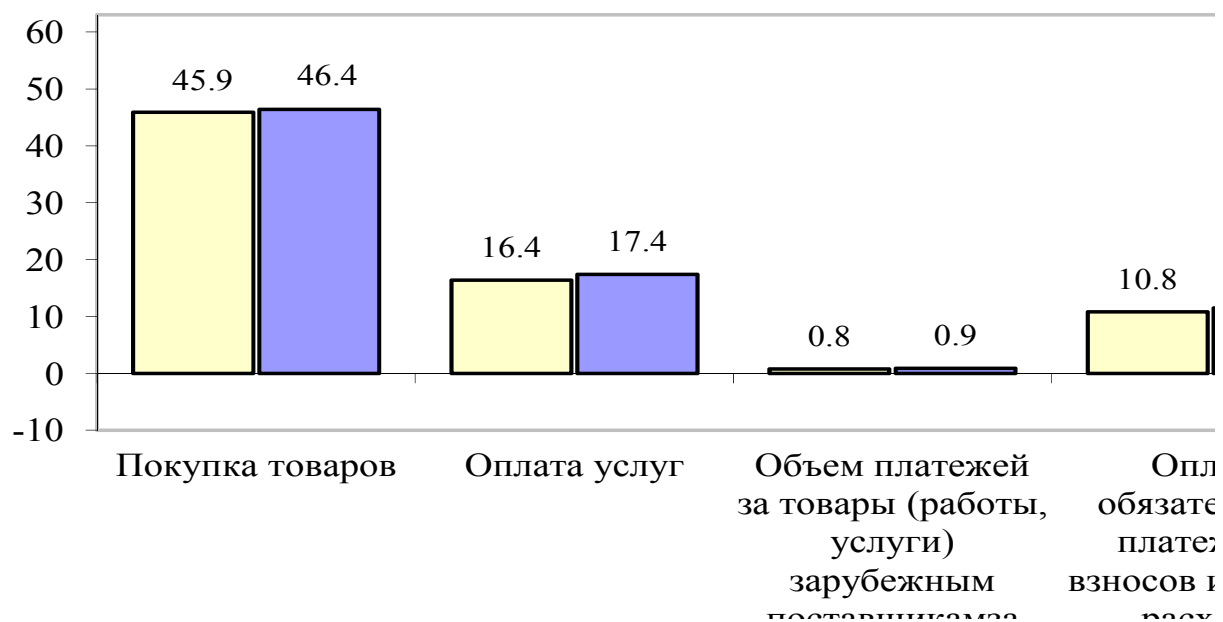
<sup>4)</sup> Знак "+" означает прирост сбережений (вкладов на счетах, увеличение денег на руках); знак "-" означает уменьшение сбережений (отток вкладов со счетов, уменьшение денег на руках).

<sup>5)</sup> В кредитных организациях на территории Российской Федерации и за рубежом.



	Денежные доходы	в том числе использовано на						
		покупку товаров и оплату услуг <sup>2)</sup>	из них на		оплату обя- зательных платежей и взносов и прочие рас- ходы	прирост (+), уменьшение (-) сбереже- ний <sup>4)</sup>	из них	
			покупку товаров	оплату услуг <sup>3)</sup>			во вкла- дах на рублевых и валютных счетах банков в рублевом эквива- ленте <sup>5)</sup>	в наличных деньгах на рубли и ино- странной валюте в рублевом эквиваленте
<b>2023 год</b>								
I квартал	100	76,4	50,5	24,9	9,2	+14,3	-2,9	+22,2
II квартал	100	67,4	49,9	16,4	12,9	+19,6	+4,7	+26,5
I полуго- дие	100	68,3	48,4	19,3	10,3	+21,3	-2,3	+23,9
III квар- тал	100	62,1	44,4	16,9	12,8	+25,0	+3,2	+34,3
январь- сентябрь	100	68,4	48,1	19,2	11,7	+19,9	+1,8	+27,9
IV квартал	100	56,9	42,7	13,5	10,9	+32,2	+9,8	+25,8
год	100	64,6	46,4	17,4	11,5	+23,9	+4,4	+27,2

**Изменения в структуре использования денежных доходов населения**  
(в процентах к денежным доходам)



## Пенсии

По состоянию на 1 января 2024 года средний размер назначенных пенсий составил 17022,8 рублей и увеличился, по сравнению с аналогичным периодом 2023 года, на 7,2 процента.

В реальном выражении (с учетом индекса потребительских цен) средний размер назначенных пенсий, в процентах к соответствующему периоду предыдущего года снизился на 0,4 процента и составил 99,6 процента.

### Динамика среднего размера назначенных пенсий<sup>1)</sup>

	Средний размер назначенных пенсий		Реальный размер назначенных пенсий в % к соответствующему периоду предыдущего года	Средний размер назначенных пенсий в % к среднемесячной номинальной начисленной заработной плате одного работника
	рублей	в % к соответствующему периоду предыдущего года <sup>3)</sup>		
<b>2022 год</b>				
на 1 января	13979,8	106,4	98,7	44,7
на 1 апреля	14054,6	106,7	90,6	40,7
на 1 июля	15212,4	115,5	100,0	43,1
на 1 октября	15252,2	115,7	102,4	44,9
<b>2023 год</b>				
на 1 января	15879,7	113,6	101,1	44,2
на 1 апреля	15957,7	113,5	111,2	42,0
на 1 июля	15994,9	105,1	100,4	40,9
на 1 октября	16078,3	105,4	98,6	41,0
<b>2024 год</b>				
на 1 января	17022,8	107,2	99,6	... <sup>3)</sup>

<sup>1)</sup> Показатели за 2022 год предоставлены отделением Пенсионного Фонда РФ по КЧР. За 2023 год данные Отделения Фонда пенсионного и социального страхования РФ по КЧР.

<sup>2)</sup> Показатели рассчитаны на основе Методики расчетов основных показателей пенсионного обеспечения, утвержденной приказом Росстата от 23 июня 2009 г. № 118.

<sup>3)</sup> Данные по среднемесячной номинальной начисленной заработной плате одного работника, в соответствии с Федеральным планом статистических работ, будут получены в марте 2024 года.

## 2. ЗАНЯТОСТЬ И БЕЗРАБОТИЦА

### ЗАНЯТОСТЬ

По итогам выборочного обследования за IV квартал 2023 года численность рабочей силы в возрасте 15 лет и старше составила 229,7 тыс. человек, или 49,0% от общей численности населения республики, в их числе 210,4 тыс. человек были заняты в экономике и 19,4 тыс. человек не имели занятия, но активно его искали (в соответствии с методологией Международной Организации Труда они классифицируются как безработные).

### Динамика численности рабочей силы в возрасте 15 лет и старше

	Рабочая сила, тыс. человек	в том числе		Уровень занято- сти, %	Уровень безработи- цы, %
		заня- тые	безра- ботные		
<b>I квартал 2022</b> (в среднем за месяц)	<b>217,2</b>	<b>192,3</b>	<b>24,9</b>	<b>50,9</b>	<b>11,5</b>
февраль-апрель	215,0	194,4	20,5	51,5	9,5
март-май	215,2	197,8	17,5	52,4	8,1
<b>II квартал 2022 (в среднем за месяц)</b>	<b>217,0</b>	<b>201,6</b>	<b>15,4</b>	<b>53,4</b>	<b>7,1</b>
май-июль	217,4	202,5	15,0	53,6	6,9
июнь-август	212,3	193,5	18,8	51,3	8,9
<b>III квартал 2022 (в среднем за месяц)</b>	<b>211,9</b>	<b>189,5</b>	<b>22,5</b>	<b>50,2</b>	<b>10,6</b>
август-октябрь	218,8	191,5	23,7	51,7	10,8
сентябрь-ноябрь	218,8	200,5	18,2	53,1	8,3
<b>IV квартал 2022 (в среднем за месяц)</b>	<b>224,8</b>	<b>201,8</b>	<b>23,0</b>	<b>53,4</b>	<b>10,2</b>
<b>2022 год (в среднем за месяц)</b>	<b>217,7</b>	<b>196,3</b>	<b>21,4</b>	<b>52,0</b>	<b>9,8</b>
ноябрь 2022- январь 2023	219,3	194,4	24,9	51,6	11,4
декабрь 2022- февраль 2023	224,9	197,9	27,0	52,7	12,0
<b>I квартал 2023</b> (в среднем за месяц)	<b>218,0</b>	<b>201,3</b>	<b>16,7</b>	<b>53,7</b>	<b>7,7</b>
февраль-апрель	221,5	207,7	13,8	55,4	6,2
март-май	222,4	208,4	14,0	55,6	6,3
<b>II квартал 2023 (в среднем за месяц)</b>	<b>227,6</b>	<b>211,3</b>	<b>16,3</b>	<b>56,4</b>	<b>7,2</b>
май-июль	228,8	212,5	16,3	56,7	7,1
июнь-август	231,6	215,6	16,0	57,5	6,9
<b>III квартал 2023 (в среднем за месяц)</b>	<b>234,6</b>	<b>220,1</b>	<b>14,4</b>	<b>58,7</b>	<b>6,2</b>
август-октябрь	234,8	223,2	11,6	59,5	4,9
сентябрь-ноябрь	235,3	223,5	11,8	59,6	5,0
<b>IV квартал 2023 (в среднем за месяц)</b>	<b>229,7</b>	<b>210,4</b>	<b>19,4</b>	<b>56,1</b>	<b>8,4</b>
<b>2023 год (в среднем за месяц)</b>	<b>227,5</b>	<b>210,8</b>	<b>16,7</b>	<b>56,2</b>	<b>7,3</b>

## Динамика уровня занятости населения в возрасте 15 лет и старше

	Уровень занятости, %				
	всего	мужчины	женщины	город	село
<b>2022 год</b>					
I квартал	50,9	58,8	44,4	49,4	52,1
II квартал	53,4	61,7	46,6	51,8	54,7
III квартал	50,2	58,3	43,5	53,3	47,8
IV квартал	53,4	59,8	48,2	55,5	51,8
<b>2023 год</b>					
I квартал	53,7	58,1	49,9	52,7	54,4
II квартал	56,4	63,5	50,3	54,0	58,1
III квартал	58,7	68,3	50,5	54,9	61,5
IV квартал	56,1	62,4	50,8	56,4	55,9

Среднесписочная численность работников по полному кругу организаций (без учета совместителей) за 2023 год составила 72,5 тыс. человек, из них 60,3 тыс. человек (83,3%) – штатные работники организаций, не относящихся к субъектам малого предпринимательства. На условиях совместительства и по договорам гражданско-правового характера для работы в этих организациях привлекалось еще 2,8 тыс. человек (в эквиваленте полной занятости). Число замещенных рабочих мест работниками списочного состава, совместителями и лицами, выполнявшими работы по договорам гражданско-правового характера, в организациях (без субъектов малого предпринимательства) в 2023 году составило 97,6% к 2022 году.

### Динамика количества замещенных рабочих мест (без субъектов малого предпринимательства)

	Декабрь, человек	В % к		2023 год в % к 2022 году	Справочно декабрь 2022 в % к		2022 год в % к 2021 году
		декабрю 2022	ноябрю 2023		декабрю 2021	ноябрю 2022	
Всего замещенных рабочих мест (работников)	62877	97,3	100,1	97,6	98,0	99,5	99,0
в том числе: работников списочного состава (без внешних совместителей)	59972	97,4	100,1	97,4	98,4	99,3	99,3
внешних совместителей	1946	94,9	100,0	95,0	91,0	98,0	90,9
работников, выполнявших работы по договорам гражданско-правового характера	959	93,9	100,1	112,4	94,4	110,9	98,4

**Число замещенных рабочих мест в организациях  
по видам экономической деятельности<sup>1)</sup>  
(без субъектов малого предпринимательства)  
в декабре 2023 года**

	Всего замещен- ных ра- бочих мест (работ- ников)	в том числе работниками		
		списочного состава (без внешних совме- стителей)	внешними совмести- телями	выполнивши- ми работы по договорам гражданско- правового характера
Всего	62877	59972	1946	959
из них:				
сельское, лесное хозяйство, охо- та, рыболовство и рыбоводство	1990	1935	11	44
растениеводство и животноводство, охота и предоставление соответствующи- х услуг в этих областях	1831	1778	11	42
добыча полезных ископаемых	949	948	1	-
обрабатывающие производства	4280	4243	28	9
обеспечение электрической энергией, газом и паром, конди- ционирование воздуха	3195	3160	24	11
водоснабжение, водоотведение, организация сбора и утилизации отходов, деятельность по ликви- дации загрязнений	807	762	11	34
строительство	1158	1137	14	7
торговля оптовая и розничная; ремонт автотранспортных средств, мотоциклов	2246	2229	12	4
торговля оптовая, кроме оптовой торговли автотранс- портными средствами и мотоциклами	810	803	5	2
торговля розничная, кроме оптовой торговли автотранс- портными средствами и мото- циклами	1319	1313	4	1
транспортировка и хранение	1671	1633	18	20
деятельность гостиниц и пред- приятий общественного питания	262	260	1	1
деятельность в области инфор- мации и связи	846	794	17	35
деятельность финансовая и стра- ховая	865	663	7	195
деятельность по операциям с не- движимым имуществом	83	65	1	18
деятельность профессиональная, научная и техническая	1714	1671	33	10

<sup>1)</sup> По «чистым» видам экономической деятельности.

	Всего замещен- ных ра- бочих мест (работ- ников)	в том числе работниками		
		списочного состава (без внешних совме- стителей)	внешними совмести- телями	выполнявши- ми работы по договорам гражданско- правового характера
деятельность административная и сопутствующие дополнитель- ные услуги	622	605	5	12
государственное управление и обеспечение военной безопасно- сти; социальное обеспечение	11740	11542	46	151
образование	18763	17242	1162	359
деятельность в области здраво- охранения и социальных услуг	10178	9802	371	5
деятельность в области культу- ры, спорта, организации досуга и развлечений	1396	1191	166	39
предоставление прочих видов услуг	114	91	20	4

**Средняя фактическая продолжительность рабочего времени работников  
списочного состава организаций по видам экономической деятельности  
за 2023 год**  
(без субъектов малого предпринимательства)

	Отработано в среднем на одного ра- ботника, часов	Средняя продолжи- тельность ра- бочего дня, часов
Всего	1759,0	7,1
из них:		
сельское хозяйство, лесное хозяйство, охота, рыболовство и рыбоводство	1561,9	6,3
растениеводство и животноводство, охота и предоставление соответствующих услуг в этих областях	1560,7	6,3
добыча полезных ископаемых	1732,5	7,0
обрабатывающие производства	1749,0	7,1
из них:		
производство пищевых продуктов	1889,6	7,7
производство напитков	1767,6	7,2
производство текстильных изделий	1903,9	7,7
производство резиновых и пластмассовых изделий	1885,3	7,6
производство прочей неметаллической минеральной продукции	1780,6	7,2
производство электрического оборудования	1483,6	6,0
обеспечение электрической энергией, газом и паром; кондиционирование воздуха	1736,9	7,0
водоснабжение; водоотведение, организация сбора и утилизации отходов, деятельность по ликвидации загрязнений	1811,1	7,3
строительство	1779,1	7,2

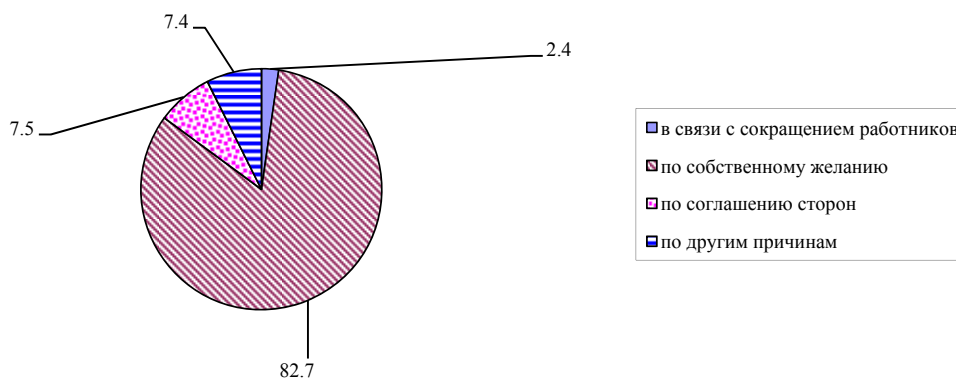
	<i>Отработано в среднем на одного ра- ботника, часов</i>	<i>Средняя продолжи- тельность ра- бочего дня, часов</i>
торговля оптовая и розничная; ремонт автотранспортных средств, мотоциклов	1763,6	7,1
торговля оптовая, кроме оптовой торговли автотранспортными средствами и мотоциклами	1740,3	7,0
торговля розничная, кроме торговли автотранспортными средствами и мотоциклами	1781,6	7,2
транспортировка и хранение	1848,9	7,5
деятельность сухопутного и трубопроводного транспорта	1868,7	7,6
складское хозяйство и вспомогательная транспортная деятельность	1932,0	7,8
деятельность почтовой связи и курьерская деятельность	1801,3	7,3
деятельность гостиниц и предприятий общественного питания	1712,6	6,9
деятельность в области информации и связи	1761,3	7,1
деятельность финансовая и страховая	1675,6	6,8
деятельность по операциям с недвижимым имуществом	1739,6	7,0
деятельность профессиональная, научная и техническая	1865,6	7,6
научные исследования и разработки	2060,4	8,3
деятельность ветеринарная	1761,1	7,1
деятельность административная и сопутствующие дополнительные услуги	1974,5	8,0
государственное управление и обеспечение военной безопасности; социальное обеспечение	1793,6	7,3
образование	1621,8	6,6
деятельность в области здравоохранения и социальных услуг	1965,2	8,0
деятельность в области культуры, спорта, организации досуга и развлечений	1778,5	7,2
деятельность библиотек, архивов, музеев и прочих объектов культуры	1723,5	7,0
деятельность в области спорта, отдыха и развлечений	1765,3	7,1
предоставление прочих видов услуг	1765,5	7,1

**Прием и увольнение работников организаций и неполная занятость.** Подведены итоги федерального статистического наблюдения о неполной занятости и движении работников за IV квартал 2023 года. Обследованию подлежали организации (без субъектов малого предпринимательства), средняя численность работников которых превышает 15 человек (включая работающих по совместительству и договорам гражданско-правового характера), всех видов экономической деятельности и форм собственности. Статистическим наблюдением было охвачено 64,9 тыс. человек.

По сведениям обследованных организаций, численность принятых работников организаций превысила численность выбывших на 372 человека.

В общей численности выбывших работников 82,7% приходилось на уволившихся по собственному желанию. Наибольшая доля работников, уволившихся по собственному желанию, наблюдалась на предприятиях по виду экономической деятельности «Сельское, лесное хозяйство, охота, рыболовство и рыбоводство» (13,4% списочной численности), наименьшая – «Добыча полезных ископаемых» (1,7%).

**Распределение численности выбывших работников организаций  
по причинам выбытия за IV квартал 2023 года  
(в процентах)**



В общей численности принятых работников доля принятых на дополнительно введенные рабочие места составила 6,1%. На конец IV квартала 2023 года в организациях вакантные рабочие места составили 4,6% от списочной численности работников.

### Прием и выбытие работников по видам экономической деятельности за IV квартал 2023 года

	Принято работников		Выбыло работников		из них по причинам		В % к списочной численности работников		Число требуемых работников на вакантные рабочие места на конец квартала	
	человек	в % к предыдущему кварталу	человек	в % к предыдущему кварталу	в связи с сокращением численности работников	по собственному желанию	принято	выбыло	человек	в % к предыдущему кварталу
Всего	4295	94,8	3923	79,3	92	3246	6,6	6,0	3003	107,9
из них: сельское, лесное хозяйство, охота, рыболовство и рыбоводство	215	83,7	329	74,4	1	321	8,9	13,7	613	117,9
растениеводство и животноводство, охота и предоставление соответствующих услуг в этих областях	188	78,0	301	71,2	1	293	9,0	14,5	584	119,2
добыча полезных ископаемых	67	101,5	38	41,8	-	14	7,9	4,5	-	-
обрабатывающие производства	535	118,4	517	91,3	-	438	11,8	11,4	95	в 2,3 р.



	Принято работников		Выбыло работников		из них по причинам		В % к списочной численности работников		Число требуемых работников на вакантные рабочие места на конец квартала	
	человек	в % к предыдущему кварталу	человек	в % к предыдущему кварталу	в связи с сокращением численности работников	по собственному желанию	принято	выбыло	человек	в % к предыдущему кварталу
из них: производство пищевых продуктов	51	83,6	52	80,0	-	52	11,8	12,1	23	115,0
производство напитков	185	131,2	224	118,5	-	219	14,6	17,6	-	-
производство резиновых и пластмассовых изделий	12	85,7	4	36,4	-	4	5,8	1,9	-	-
производство прочей неметаллической минеральной продукции	196	101,6	162	70,7	-	92	12,6	10,4	8	80,0
производство электрического оборудования	11	84,6	13	81,3	-	13	3,3	3,9	-	-
обеспечение электрической энергией, газом и паром; кондиционирование воздуха	230	145,6	250	125,0	-	173	6,3	6,8	125	104,2
водоснабжение; водоотведение, организация сбора и утилизации отходов, деятельность по ликвидации загрязнений	65	98,5	72	80,0	-	71	6,9	7,7	34	125,9
строительство	32	65,3	73	94,8	-	58	3,2	7,4	5	100,0
торговля оптовая и розничная; ремонт автотранспортных средств и мотоциклов	269	96,8	281	84,9	-	239	12,7	13,3	187	168,5
торговля оптовая, кроме оптовой торговли автотранспортными средствами и мотоциклами	42	84,0	103	121,2	-	73	6,1	15,0	-	-

	Принято работников		Выбыло работников		из них по причинам		В % к списочной численности работников		Число требуемых работников на вакантные рабочие места на конец квартала	
	человек	в % к предыдущему кварталу	человек	в % к предыдущему кварталу	в связи с сокращением численности работников	по собственному желанию	принято	выбыло	человек	в % к предыдущему кварталу
торговля розничная, кроме торговли автотранспортными средствами и мотоциклами	223	99,1	175	72,0	-	163	17,1	13,5	187	168,5
транспортировка и хранение	261	133,2	133	76,4	1	128	14,7	7,5	264	91,7
деятельность сухопутного и трубопроводного транспорта	160	168,4	44	84,6	-	43	22,4	6,2	114	94,2
складское хозяйство и вспомогательная транспортная деятельность	20	80,0	20	87,0	1	18	8,6	8,6	8	80,0
деятельность почтовой связи и курьерская деятельность	81	106,6	69	69,7	-	67	9,7	8,3	142	90,4
деятельность гостиниц и предприятий общественного питания	47	111,9	22	25,0	-	21	19,0	8,9	18	105,9
деятельность в области информации и связи	56	107,7	55	87,3	2	44	5,6	5,5	55	91,7
деятельность финансовая и страховая	44	63,8	59	111,3	-	40	5,3	7,1	41	102,5
деятельность по операциям с недвижимым имуществом	13	в 2,2 р.	11	183,3	-	11	6,6	5,6	-	-
деятельность профессиональная, научная и техническая	45	72,6	74	127,6	-	53	3,2	5,3	70	114,8
научные исследования и разработки	13	61,9	20	90,9	-	13	2,1	3,2	7	100,0

	Принято работников		Выбыло работников		из них по причинам		В % к списочной численности работников		Число требуемых работников на вакантные рабочие места на конец квартала	
	человек	в % к предыдущему кварталу	человек	в % к предыдущему кварталу	в связи с сокращением численности работников	по собственному желанию	принято	выбыло	человек	в % к предыдущему кварталу
деятельность административная и сопутствующие дополнительные услуги	19	17,9	36	34,0	-	28	3,2	6,1	39	108,3
государственное управление и обеспечение военной безопасности; социальное обеспечение	503	105,2	527	101,2	82	291	4,2	4,4	689	102,2
образование	996	68,9	705	55,2	1	651	5,3	3,8	173	80,5
деятельность в области здравоохранения и социальных услуг	837	129,0	643	87,7	5	595	7,4	5,7	526	106,0
деятельность в области культуры, спорта, организации досуга и развлечений	58	61,7	97	138,6	-	69	4,1	6,8	69	97,2
деятельность библиотек, архивов, музеев и прочих объектов культуры	24	141,2	21	77,8	-	18	5,6	4,9	19	86,4
деятельность в области спорта, отдыха и развлечений	1	1,8	47	в 15,7 р.	-	24	0,5	24,1	-	-
предоставление прочих видов услуг	3	75,0	1	33,3	-	1	4,8	1,6	-	-

В IV квартале 2023 года 1,8% списочной численности работников обследованных организаций работали неполное рабочее время по инициативе работодателя и по соглашению между работником и работодателем. Доля работников, находившихся в простое по вине работодателя и по причинам, не зависящим от работодателя и работника, составила 0,04% списочной численности работников.

**Численность работников, работавших неполное рабочее время,  
по видам экономической деятельности за IV квартал 2023 года**

	Работали неполное рабочее время				Находились в простое по вине работодателя и по причинам, не зависящим от работодателя и работника		Имели отпуска без сохранения заработной платы по заявлению работника	
	по инициативе работодателя		по соглашению между работником и работодателем		человек	в % к предыдущему кварталу	человек	в % к предыдущему кварталу
	человек	в % к предыдущему кварталу	человек	в % к предыдущему кварталу				
Всего	46	в 2,1 р.	295	97,4	23	127,8	2235	98,4
из них:								
сельское, лесное хозяйство, охота, рыболовство и рыбоводство	3	100,0	2	40,0	-	-	192	174,5
растениеводство и животноводство, охота и предоставление соответствующих услуг в этих областях	2	100,0	2	40,0	-	-	147	141,3
добыча полезных ископаемых	-	-	12	120,0	-	-	11	в 5,5 р.
обрабатывающие производства	2	100,0	51	70,8	23	164,3	386	91,9
из них:								
производство пищевых продуктов	-	-	-	-	-	-	35	116,7
производство напитков	-	-	4	66,7	-	-	169	105,0
производство текстильных изделий	-	-	-	-	-	-		
производство резиновых и пластмассовых изделий	-	-	-	-	-	-	11	137,5
производство прочей неметаллической минеральной продукции	-	-	-	-	-	-	72	94,7
производство электрического оборудования	2	100,0	-	-	23	164,3	6	60,0
обеспечение электрической энергией, газом и паром; кондиционирование воздуха	-	-	44	151,7	-	-	224	105,7
водоснабжение; водоотведение, организация сбора и утилизации отходов, деятельность по ликвидации загрязнений	-	-	1	-	-	-	68	84,0
строительство	-	-	1	100,0	-	-	23	109,5
торговля оптовая и розничная; ремонт автотранспортных средств и мотоциклов	1	-	32	106,7	-	-	106	89,1

	<i>Работали неполное рабочее время</i>				<i>Находились в простое по вине работодателя и по причинам, не зависящим от работодателя и работника</i>		<i>Имели отпуска без сохранения заработной платы по заявлению работника</i>	
	<i>по инициативе работодателя</i>		<i>по соглашению между работником и работодателем</i>		<i>человек</i>	<i>в % к предыдущему кварталу</i>	<i>человек</i>	<i>в % к предыдущему кварталу</i>
	<i>человек</i>	<i>в % к предыдущему кварталу</i>	<i>человек</i>	<i>в % к предыдущему кварталу</i>				
торговля оптовая, кроме оптовой торговли автотранспортными средствами и мотоциклами	1	-	30	103,4	-	-	36	81,8
торговля розничная, кроме торговли автотранспортными средствами и мотоциклами	-	-	2	в 2,0 р.	-	-	20	87,0
транспортировка и хранение	-	-	3	100,0	-	-	103	119,8
деятельность сухопутного и трубопроводного транспорта	-	-	1	33,3	-	-	74	157,4
складское хозяйство и вспомогательная транспортная деятельность	-	-	1	-	-	-	1	50,0
деятельность почтовой связи и курьерская деятельность	-	-	1	-	-	-	28	75,7
деятельность гостиниц и предприятий общественного питания	-	-	-	-	-	-	32	106,7
деятельность в области информации и связи	-	-	5	в 5,0 р.	-	-	45	88,2
деятельность финансовая и страховая	5	83,3	11	в 2,2 р.	-	-	49	140,0
деятельность по операциям с недвижимым имуществом	-	-	-	-	-	-	1	20,0
деятельность профессиональная, научная и техническая	-	-	4	66,7	-	-	29	96,7
научные исследования и разработки	-	-	4	80,0	-	-	4	100,0
деятельность административная и сопутствующие дополнительные услуги	-	-	7	116,7	-	-	28	175,0
государственное управление и обеспечение военной безопасности; социальное обеспечение	-	-	63	75,9	-	-	487	94,4
образование	31	в 4,4 р.	9	34,6	-	-	90	84,9

	Работали неполное рабочее время				Находились в простое по вине работодателя и по причинам, не зависящим от работодателя и работника		Имели отпуска без сохранения заработной платы по заявлению работника	
	по инициативе работодателя		по соглашению между работником и работодателем					
	человек	в % к предыдущему кварталу	человек	в % к предыдущему кварталу	человек	в % к предыдущему кварталу	человек	в % к предыдущему кварталу
деятельность в области здравоохранения и социальных услуг	3	100,0	27	122,7	-	-	358	84,0
деятельность в области культуры, спорта, организации досуга и развлечений	1	-	23	в 5,8 р.	-	-	2	40,0
деятельность библиотек, архивов, музеев и прочих объектов культуры	-	-	-	-	-	-	2	в 2,0 р.
деятельность в области спорта, отдыха и развлечений	1	-	23	-	-	-	-	-
предоставление прочих видов услуг	-	-	-	-	-	-	1	-

В IV квартале 2023 года в отпусках без сохранения заработной платы по письменному заявлению работника находилось 3,4% списочной численности работников обследуемых организаций. Наибольшее значение этого показателя было отмечено в организациях экономического вида деятельности «Деятельность гостиниц и предприятий общественного питания» (12,9%), наименьшее – в «Деятельность в области культуры, спорта, организации досуга и развлечений» (0,1%).

## БЕЗРАБОТИЦА

Численность не занятых трудовой деятельностью граждан, состоящих на учете в органах государственной службы занятости населения, к концу января 2024 года составила 2,3 тыс. человек, из них 63,0% – безработные. Численность безработных уменьшилась по сравнению с соответствующим месяцем предыдущего года на 31,3%, по сравнению с предыдущим месяцем - на 2,1%. Пособие по безработице назначено 1,1 тыс. человек.

В течение января 2024 года статус безработного получили 227 человек, снято с учета – 258 человек, из них в связи с: признанием граждан занятыми – 74 человека, длительной неявкой в государственное учреждение службы занятости населения – 86 человек, отказом от посредничества государственного учреждения службы занятости населения – 88 человек.

Уровень официальной (регистрируемой) безработицы на конец января 2024 года составил 0,7% численности рабочей силы (по данным Управления государственной службы занятости населения КЧР).

**Динамика численности не занятых трудовой деятельностью граждан,  
состоящих на учете в органах государственной службы занятости**  
(по данным Управления государственной службы занятости населения КЧР)

на конец месяца

	Численность не занятых трудовой деятельностью граждан, человек	из них безработных		
		человек	в % к	
			соответствующему периоду предыдущего года	предыдущему периоду
<b>2023 год</b>				
январь	3175	2135	78,4	97,4
февраль	3482	2169	79,7	101,6
март	3589	2194	75,4	101,2
апрель	3681	2209	69,1	100,7
май	3526	2256	71,2	102,1
июнь	2791	2116	70,4	93,8
июль	2622	1943	67,6	91,8
август	2664	1975	75,4	101,6
сентябрь	2383	1742	69,7	88,2
октябрь	2179	1585	68,7	91,0
ноябрь	2119	1517	68,3	95,7
декабрь	2074	1498	68,4	98,7
<b>2024 год</b>				
январь	2340	1467	68,7	97,9

**Потребность организаций в работниках.** На конец января 2024 года заявленная организациями потребность в работниках уменьшилась по сравнению с соответствующим периодом 2023 года на 14,0% и составила 2352 человека. **Нагрузка не занятого трудовой деятельностью населения,** зарегистрированного в органах государственной службы занятости, на одну заявленную работодателями вакансию по отношению к соответствующему периоду 2023 года снизилась на 16,7% и составила 1,0 человека.

**Динамика потребности организаций в работниках,  
заявленной в органы государственной службы занятости населения КЧР**

на конец месяца

	Потребность организаций в работниках, заявленная в службы занятости, че- ловек	Нагрузка не занятого трудовой деятельностью населения на одну заявленную вакансию		
		человек	в % к	
			соответствующему месяцу предыдущего года	предыдущему месяцу
<b>2023 год</b>				
январь	2735	1,2	70,6	109,1
февраль	2326	1,5	88,2	125,0
март	2402	1,5	83,3	100,0
апрель	2551	1,4	70,0	93,3
май	2564	1,4	82,4	100,0
июнь	2641	1,1	64,7	78,6
июль	2610	1,0	66,7	90,9
август	2830	0,9	69,2	90,0
сентябрь	2313	1,0	76,9	111,1
октябрь	2270	1,0	83,3	100,0

	<i>Потребность организаций в работниках, заявленная в службы занятости, человек</i>	<i>Нагрузка не занятого трудовой деятельностью населения на одну заявленную вакансию</i>		
		<i>человек</i>	<i>в % к</i>	
			<i>соответствующему месяцу предыдущего года</i>	<i>предыдущему месяцу</i>
ноябрь	2382	0,9	75,0	90,0
декабрь	2270	0,9	81,8	100,0
<b>2024 год</b>				
январь	2352	1,0	83,3	111,1



### 3. ЗАБОЛЕВАЕМОСТЬ

В январе 2024 года *эпидемиологическая ситуация* в республике, по сравнению с январем предыдущего года, характеризовалась ростом заболеваний населения по выявленному впервые туберкулезу (с 6 до 11 человек) и самым распространенным острым инфекциям верхних дыхательных путей (с 3471 до 4607 человек), в составе которых велика доля детей в возрасте 0-17 лет (70,2%).

Наибольшее снижение заболеваемости зарегистрировано по острым кишечным инфекциям (с 115 до 74 человек) и впервые выявленному туберкулезу (с 6 до 4 человек).

За отчетный месяц не выявлено больных краснухой, дифтерией, педикулезом и острыми гепатитами.

#### Заболеваемость населения отдельными инфекционными заболеваниями (по данным ФБУЗ «Центр гигиены и эпидемиологии в КЧР»)

	Январь 2024, случаев	В % к		Справочно январь 2023 в % к	
		январю 2023	декабрю 2023	январю 2022	декабрю 2022
<b>Кишечные инфекции</b>					
Острые кишечные инфекции	74	64,3	151,0	63,9	153,3
из них:					
бактериальная дизентерия (шигеллез)	-	-	-	-	-
Сальмонеллезные инфекции	1	-	-	-	-
<b>Гепатиты</b>					
Острые гепатиты	-	-	-	-	-
из них:					
гепатит А	-	-	-	-	-
гепатит В	-	-	-	-	-
гепатит С	-	-	-	-	-
<b>Некоторые инфекции, управляемые средствами специфической профилактики</b>					
Краснуха	-	-	-	-	-
Коклюш	9	-	69,2	-	-
Паротит эпидемический	1	-	-	-	-
<b>Острые респираторно – вирусные инфекции</b>					
Острые инфекции верхних дыхательных путей	4607	132,7	110,1	40,5	49,1
Грипп	90	95,7	в 2,8 р.	в 94,0 р.	170,9
<b>Социально значимые болезни</b>					
Сифилис	4	100,0	-	в 4,0 р.	133,3
Гонококковая инфекция	4	66,7	в 4,0 р.	в 6,0 р.	-
Туберкулез (впервые выявленный)	11	183,3	в 11,0 р.	66,7	75,0
Болезнь, вызванная вирусом иммунодефицита человека и бессимптомный инфекцион- ный статус, вызванный вирусом иммунодефицита человека (ВИЧ)	5	71,4	125,0	116,7	в 3,5 р.
Педикулез	-	-	-	-	-

Естественный прирост населения в январе-декабре 2023 г. составил 439 человек (в 2022 г. – убыль 31 человек). Миграционная убыль населения составила 603 человека (в 2022 г. –639 человек).

### Общая характеристика воспроизводства населения

#### Показатели естественного движения населения за январь-декабрь<sup>1)</sup>

	Человек			На 1000 населения <sup>2)</sup>	
	2023	2022	прирост (+), снижение (-)	2023	2022
Родившихся	4413	4429	-16	9,4	9,4
Умерших	3974	4460	-486	8,5	9,5
в том числе детей в возрасте до 1 года	23	22	+1	5,2 <sup>3)</sup>	5,0 <sup>3)</sup>
Естественный прирост (+), убыль (-)	+439	-31	х	0,9	-0,1
Браков	1866	2353	-487	4,0	5,0
Разводов	2353	3569	-655	6,2	7,6

#### Динамика естественного движения населения

	человек					
	Родившиеся		Умершие		Естественный прирост (+), убыль (-)	
	2023	2022	2023	2022	2023	2022
январь	367	328	381	446	-14	-118
февраль	331	355	305	561	+26	-206
март	365	357	406	523	-41	-166
<b>I квартал</b>	<b>1063</b>	<b>1040</b>	<b>1092</b>	<b>1530</b>	<b>-29</b>	<b>-490</b>
апрель	311	396	299	442	+12	-46
май	394	355	345	308	+49	+47
июнь	347	419	290	344	+57	+75
<b>II квартал</b>	<b>1052</b>	<b>1170</b>	<b>934</b>	<b>1094</b>	<b>+118</b>	<b>+76</b>
<b>январь-июнь</b>	<b>2115</b>	<b>2210</b>	<b>2026</b>	<b>2624</b>	<b>+89</b>	<b>-414</b>
июль	426	375	284	283	+142	+92
август	393	371	335	292	+58	+79
сентябрь	343	421	290	305	+53	+116
<b>III квартал</b>	<b>1162</b>	<b>1167</b>	<b>909</b>	<b>880</b>	<b>+253</b>	<b>+287</b>
<b>январь-сентябрь</b>	<b>3277</b>	<b>3377</b>	<b>2935</b>	<b>3504</b>	<b>+342</b>	<b>-127</b>
октябрь	376	345	337	308	+39	+37
ноябрь	356	346	333	332	+23	+14
декабрь	404	361	369	316	+35	+45
<b>IV квартал</b>	<b>1136</b>	<b>1052</b>	<b>1039</b>	<b>956</b>	<b>+97</b>	<b>+96</b>
<b>год</b>	<b>4413</b>	<b>4429</b>	<b>3974</b>	<b>4460</b>	<b>+439</b>	<b>-31</b>

За 12 месяцев 2023 года *естественный прирост населения* составила 439 человек, год назад –убыль 31 человек. При этом *число родившихся* снизилось на 16

<sup>1)</sup> Предварительные данные. Информация о естественном движении населения формируется на основе данных из Единого государственного реестра записей актов гражданского состояния (ЕГР ЗАГС).

<sup>2)</sup> Здесь и далее в разделе коэффициенты приведены в пересчете на год.

<sup>3)</sup> На 1000 родившихся живыми.

человек (на 0,4%), **число умерших** на 486 человек (на 10,9%). На каждые 100 смертей регистрировалось 111 рождений (годом ранее – 99).

**Коэффициент рождаемости** остался на уровне января-декабря 2022 года и составил с 9,4, **коэффициент смертности** уменьшился с 9,5 до 8,5 промилле (на 10,5%).

Число детей, умерших **в возрасте до 1 года**, составило 23 человека (год назад – 22 человека).

Показатель младенческой смертности составил 104,0 % к уровню 2022 г. и составил 5,2 промилле.

За январь-декабрь 2023 года органами ЗАГС КЧР официально оформлено 1866 **браков** и 2914 **разводов**.

На 100 заключенных брачных союзов фиксировалось 156 расторгнутых (годом ранее – 152).

**Коэффициент брачности** снизился с 5,0 до 4,0 промилле (на 20,0%), **коэффициент разводимости** - с 7,6 до 6,2 промилле (на 19,5%).

### Общая характеристика миграционной ситуации<sup>1)</sup>

С начала 2023 года за пределы КЧР выехали 6069 человек, переехали в республику на постоянное место жительства 5466 человек. **Объем миграции** (сумма выбытий и прибытий) составил 23393 человека. **Общий коэффициент результативности** миграции – 105 выбывших на 1000 прибывших (год назад – 106).

### Динамика миграции населения за январь-декабрь

человек

	Число прибывших		Число выбывших		Миграционный прирост (+), снижение (-)	
	2023	2022	2023	2022	2023	2022
январь	740	714	765	726	-25	-12
февраль	807	906	906	886	-99	+20
март	997	1150	1075	1151	-78	-1
<b>I квартал</b>	<b>2544</b>	<b>2770</b>	<b>2746</b>	<b>2763</b>	<b>-202</b>	<b>+7</b>
апрель	927	1000	1031	1148	-104	-148
май	861	801	836	967	+25	-166
июнь	1018	1139	965	1036	+53	+103
<b>II квартал</b>	<b>2806</b>	<b>2940</b>	<b>2832</b>	<b>3151</b>	<b>-26</b>	<b>-211</b>
<b>январь-июнь</b>	<b>5350</b>	<b>5710</b>	<b>5578</b>	<b>5914</b>	<b>-228</b>	<b>-204</b>
июль	1008	928	1002	983	+6	-55
август	1210	1159	1159	1117	+51	+42
сентябрь	1006	966	1109	1120	-103	-154
<b>III квартал</b>	<b>3224</b>	<b>3053</b>	<b>3270</b>	<b>3220</b>	<b>-46</b>	<b>-167</b>
<b>январь-сентябрь</b>	<b>8574</b>	<b>8763</b>	<b>8848</b>	<b>9134</b>	<b>-274</b>	<b>-371</b>
октябрь	1046	973	1210	1063	-164	-90
ноябрь	861	884	963	1016	-102	-132
декабрь	914	842	977	888	-63	-46
<b>IV квартал</b>	<b>2821</b>	<b>2699</b>	<b>3150</b>	<b>2967</b>	<b>-329</b>	<b>-268</b>
<b>год</b>	<b>11395</b>	<b>11462</b>	<b>11998</b>	<b>12101</b>	<b>-603</b>	<b>-639</b>

<sup>1)</sup> По оперативным данным.

За январь-декабрь 2023 года миграционный отток составил 603 человек, год назад - 639 человека.

По *межрегиональным перемещениям* число прибывших из других субъектов России увеличилось на 58 человек (на 1,2%), выбывших снизилось на 124 человека (на 2,3%).

Многие мигранты выбирают новым местом жительства Ставропольский край, куда за 12 месяцев 2023 года переселились 2156 человек. Также значительны передвижения в Краснодарский край (632 человека), г.Москву (483 человека), Тюменскую (324 человека) и Московскую (308 человек) области.

### Миграционные потоки

человек

	Январь-декабрь 2023			Январь-декабрь 2022		
	число прибывших	число выбывших	миграционный прирост (+), снижение (-)	число прибывших	число выбывших	миграционный прирост (+), снижение (-)
<b>Миграция, всего</b>	<b>11395</b>	<b>11998</b>	<b>-603</b>	<b>11462</b>	<b>12101</b>	<b>-639</b>
из нее:						
<b>в пределах России</b>	<b>10711</b>	<b>11310</b>	<b>-599</b>	<b>10467</b>	<b>11248</b>	<b>-781</b>
в том числе:						
внутрирегиональная	5929	5929	-	5743	5743	-
межрегиональная	4782	5381	-599	4724	5505	-781
<b>международная миграция</b>	<b>684</b>	<b>688</b>	<b>-4</b>	<b>995</b>	<b>853</b>	<b>+142</b>
в том числе:						
с государствами – участниками СНГ	663	649	+14	945	785	+160
со странами дальнего зарубежья	21	39	-18	50	68	-18

Отрицательное сальдо отмечается по всем направлениям миграции населения. По *международной миграции* основная часть убыли сложилась за счет перемещений по странам дальнего зарубежья и составила 18 человек. Наибольшая часть оттока приходилась на Турцию и Китаю, по которым объем миграции сложился в количестве 16 и 14 человек, соответственно.

Прирост наблюдался с государствами – участниками СНГ и по отношению к 2022 году его значение снизилось с 160 до 14 человек вследствие заметного уменьшения как числа прибытий (в 1,4 раза), так и выбытий на 21,0%. Основная часть положительного сальдо миграции отмечается по Туркменистану (68 человек).

## Международная миграция населения

человек

	<i>Январь-декабрь 2023</i>			<i>Справочно январь-декабрь 2022</i>		
	<i>число прибывших</i>	<i>число выбывших</i>	<i>миграционный прирост (+), снижение (-)</i>	<i>число прибывших</i>	<i>число выбывших</i>	<i>миграционный прирост (+), снижение (-)</i>
<b>Миграция, всего</b>	<b>684</b>	<b>688</b>	<b>-4</b>	<b>995</b>	<b>853</b>	<b>+144</b>
из нее: <b>с государствами – участниками СНГ</b>	<b>663</b>	<b>649</b>	<b>+14</b>	<b>945</b>	<b>785</b>	<b>+160</b>
в том числе:						
Азербайджан	53	61	-8	95	71	+24
Армения	26	23	+3	52	59	-7
Беларусь	2	5	-3	5	2	+3
Казахстан	16	10	+6	33	18	+15
Киргизия	28	12	+16	36	33	+3
Республика Молдова	4	4	-	2	4	-2
Таджикистан	112	164	-52	193	186	+78
Туркменистан	77	9	+68	20	4	-16
Узбекистан	338	334	+4	484	333	+151
Украина	7	27	-20	25	75	-50
<b>со странами дальнего зарубежья</b>	<b>21</b>	<b>39</b>	<b>-18</b>	<b>50</b>	<b>68</b>	<b>-18</b>
в том числе:						
Абхазия	1	3	-2	5	11	-6
Афганистан	-	2	-2	5	4	+1
Болгария	-	-	-	-	1	-1
Великобритания	-	-	-	-	-	-
Вьетнам	1	-	+1	-	1	-1
Германия	-	1	-1	-	-	-
Греция	-	1	-1	-	5	-5
Грузия	-	3	-3	4	3	1
Египет	1	1	-	-	-	-
Иран	-	-	-	1	-	1
Италия	1	-	+1	2	-	2
Канада	-	-	-	-	1	-1
Китай	7	7	-	8	15	-7
Сирия	1	7	-6	5	12	-7
Турция	6	10	-4	17	13	4
Франция	-	-	-	1	-	1
Прочие	3	4	-1	2	2	-

По сведениям Управления по вопросам миграции МВД по Карачаево-Черкесской Республике, на 1 января 2024 года вынужденные переселенцы и беженцы на учете не состояли, численность получивших *временное убежище* составила 3 человека, все они граждане Украины.