

**ФЕДЕРАЛЬНАЯ СЛУЖБА ГОСУДАРСТВЕННОЙ СТАТИСТИКИ**

**УПРАВЛЕНИЕ ФЕДЕРАЛЬНОЙ СЛУЖБЫ ГОСУДАРСТВЕННОЙ  
СТАТИСТИКИ ПО СЕВЕРО-КАВКАЗСКОМУ  
ФЕДЕРАЛЬНОМУ ОКРУГУ**

**СОЦИАЛЬНО-ЭКОНОМИЧЕСКОЕ  
ПОЛОЖЕНИЕ  
КАРАЧАЕВО-ЧЕРКЕССКОЙ РЕСПУБЛИКИ**

**в январе - феврале 2024 года**

**Черкесск  
2024**

Подготовка доклада осуществлялась отделом организации и проведения переписей и обследований и отделом государственной статистики в Карачаево-Черкесской Республике ОП Северо-Кавказстата по Карачаево-Черкесской Республике.

**Редакционный Совет:**

Э.Б.Хутов – Председатель редакционного Совета

К.М. Шидакова, Г.С.Амирокова

**Социально-экономическое положение Карачаево-Черкесской Республики, в январе - феврале 2024 года** доклад / Управление Федеральной службы государственной статистики по Северо-Кавказскому федеральному округу – Черкесск, 2024, 94

В докладе представлена комплексная оперативная информация о социально-экономическом положении КЧР в январе – феврале 2024 года.

Публикуются статистические данные по важнейшим видам экономической деятельности, ценам, финансам, рынку труда, уровню жизни населения, демографической ситуации, а также сравнительные данные социально-экономического положения субъектов Российской Федерации, расположенных на территории Северо-Кавказского федерального округа.

Информация представлена в текстовом, табличном и графическом видах.

## ОТВЕТСТВЕННЫЕ ЗА РАЗДЕЛЫ ДОКЛАДА

Промышленность Строительство Рынок платных услуг населению	И.А. Власова	25-05-34
Транспорт Торговля, общественное питание	М.Ф.Папшуова	25-05-35
Финансы	О.С. Мазова	26-76-18
Цены	Н.У. Эбзеева	25-04-15
Сельское хозяйство	А.М. Богатырева	26-30-88
Занятость и безработица	М.Э. Тамбиева	26-76-22
Уровень жизни населения Демография Заболеваемость	Е.А. Ткаченко	26-50-01

В информационно - статистическом материале приняты условные обозначения:

г.	год	кв.м	квадратный метр
га	гектар	куб.м	кубический метр
Гкал	гигакалория	млн	миллион
дкл	декалитр	пасс.-км	пассажира-километр
долл.	доллар	р.	раз
ед.	единица	руб.	рубль
кВт	киловатт	т	тонна
кВт-ч	киловатт-час	тыс.	тысяча
кг	килограмм	т-км	тонно-километр
км	километр	усл. ед.	условная единица
кв.км	квадратный километр	чел.	человек
л	литр	шт.	штука
м	метр	экз.	экземпляр

-	явление отсутствует
...	данных не имеется
х	сопоставление невозможно
0,0	небольшая величина
к	данные не публикуются в целях обеспечения конфиденциальности первичных статистических данных, полученных от организаций, в соответствии с Федеральным законом от 29.11.2007 года №282-ФЗ (ст.4, п.5; ст.9, п.1)

В отдельных случаях незначительные расхождения между итогом и суммой слагаемых объясняются округлением данных.

Ряд показателей, приведенных в докладе, рассчитан с учетом экспертной оценки.

В таблицах, отражающих ежемесячную динамику, относительные показатели отражены в сопоставимой структуре отчитывающихся предприятий и организаций.

## СОДЕРЖАНИЕ

	Стр.
<b>I. ОСНОВНЫЕ ЭКОНОМИЧЕСКИЕ И СОЦИАЛЬНЫЕ ПОКАЗАТЕЛИ</b>	<b>6</b>
<b>II. ПРОИЗВОДСТВО ТОВАРОВ И УСЛУГ</b>	<b>8</b>
1. Оборот организаций	8
2. Промышленное производство	9
2.1. Добыча полезных ископаемых	10
2.2. Обрабатывающие производства	12
2.3. Обеспечение электрической энергией, газом и паром; кондиционирование воздуха	18
2.4. Водоснабжение; водоотведение, организация сбора и утилизация отходов, деятельность по ликвидации загрязнений	20
3. Сельское хозяйство	22
4. Строительство	25
5. Транспорт	27
<b>III. РЫНОК ТОВАРОВ И УСЛУГ</b>	<b>30</b>
1. Розничная торговля	30
2. Кафе, бары, рестораны	34
3. Рынок платных услуг населению	35
4. Оптовая торговля	38
<b>IV. ИНВЕСТИЦИИ</b>	<b>39</b>
<b>V. МАЛЫЕ ПРЕДПРИЯТИЯ</b>	<b>42</b>
<b>VI. ЦЕНЫ</b>	<b>43</b>
1. Потребительские цены	44
2. Цены производителей	48
3. Индексы цен на продукцию инвестиционного назначения	50
4. Индексы цен производителей сельскохозяйственной продукции	52
<b>VII. ФИНАНСЫ</b>	<b>54</b>
1. Государственные финансы	54
2. Финансовая деятельность организаций	55
3. Состояние платежей и расчетов в организациях	56
<b>VIII. СОЦИАЛЬНАЯ СФЕРА</b>	<b>59</b>
1. УРОВЕНЬ ЖИЗНИ НАСЕЛЕНИЯ	59
2. ЗАНЯТОСТЬ И БЕЗРАБОТИЦА	63
<b>IX. ДЕМОГРАФИЯ</b>	<b>68</b>
<b>X. ПРИЛОЖЕНИЯ</b>	<b>69</b>
<b>IX. СРАВНИТЕЛЬНЫЕ ДАННЫЕ СОЦИАЛЬНО-ЭКОНОМИЧЕСКОГО ПОЛОЖЕНИЯ РЕГИОНОВ СЕВЕРО-КАВКАЗСКОГО ФЕДЕРАЛЬНОГО ОКРУГА</b>	<b>72</b>
<b>X. МЕТОДОЛОГИЧЕСКИЕ ПОЯСНЕНИЯ</b>	<b>82</b>

# СОЦИАЛЬНО-ЭКОНОМИЧЕСКОЕ ПОЛОЖЕНИЕ КАРАЧАЕВО-ЧЕРКЕССКОЙ РЕСПУБЛИКИ

в январе- феврале 2024года

Доклад

Ответственный за выпуск  
К.М.Шидакова

Компьютерная верстка отдела организации и проведения  
переписей и обследований в Карачаево-Черкесской Республике

При использовании информации ссылка  
на данный доклад обязательна.

Перепечатке и размножению не подлежит.

Защищается Федеральным законом «Об информации, информационных технологиях и  
о защите информации» от 27.07.2006 года №149-ФЗ

---

Подписано в печать 05.04.2024  
Формат бумаги 60x84/8 усл.п.л.

Тираж      экз.

Заказ №

Отпечатано в отделе информационно-статистических услуг Северо-Кавказстата  
369000, Черкесск, Советская, №71

# ОСНОВНЫЕ ЭКОНОМИЧЕСКИЕ И СОЦИАЛЬНЫЕ ПОКАЗАТЕЛИ

миллионов рублей

	Февраль 2024	В % к		Январь- февраль 2024 в % к январю- февралю 2023	Справочно		
		февралю 2023	январю 2024		февраль 2023 в % к		январь- февраль 2023 в % к январю- февралю 2022
					февралю 2022	январю 2023	
Индекс промышленного производства <sup>1)</sup>	х	100,2	99,9	102,4	102,3	104,3	106,0
Индекс производства по видам деятельности							
добыча полезных ископаемых	х	97,7	82,7	104,4	99,8	93,7	108,0
обрабатывающие производства	х	104,4	111,4	107,2	100,7	117,8	106,0
обеспечение электрической энергией, газом и паром; кондиционирование воздуха	х	94,2	89,4	95,0	106,7	90,8	105,9
водоснабжение; водоотведение, организация сбора и утилизации отходов, деятельность по ликвидации загрязнений	х	99,4	84,1	107,1	90,3	97,0	103,9
Объем отгруженных товаров собственного производства, выполненных работ и услуг собственными силами по видам деятельности <sup>2)</sup>							
добыча полезных ископаемых	509,5	в 2,2 р.	177,9	145,4	111,5	76,0	122,3
обрабатывающие производства	3398,3	136,4	114,2	135,0	124,4	111,8	130,3
обеспечение электрической энергией, газом и паром; кондиционирование воздуха	1153,4	97,0	80,4	106,0	124,6	95,1	124,2
водоснабжение; водоотведение, организация сбора и утилизации отходов, деятельность по ликвидации загрязнений	129,4	97,1	83,5	106,7	96,9	100,1	110,1

<sup>1)</sup> По видам деятельности "Добыча полезных ископаемых", "Обрабатывающие производства", "Обеспечение электрической энергией, газом и паром; кондиционирование воздуха", "Водоснабжение; водоотведение, организация сбора и утилизации отходов, деятельность по ликвидации загрязнений".

<sup>2)</sup> По показателям динамики – темп роста в фактических ценах.

	Февраль 2024	В % к		Январь- февраль 2024 в % к январю- февралю 2023	Справочно		
		февралю 2023	январю 2024		февраль 2023 в % к		январь- февраль 2023 в % к январю- февралю 2022
					февралю 2022	январю 2023	
Продукция сельского хозяйства	1631,9	99,1	85,2	100,8	95,4	91,4	104,2
Грузооборот автомобильного транспорта <sup>1)</sup> , млн т-км	9,5	149,1	143,3	127,3	110,9	101,1	114,2
Пассажиروоборот автобусов общего пользования, млн пасс-км	13,6	100,3	102,3	97,9	80,4	97,4	60,5
Оборот розничной торговли	4312,7	104,0	92,9	105,0	89,2	94,5	94,5
Оборот общественного питания	202,0	104,3	99,9	106,6	146,7	104,3	127,5
Объем платных услуг населению	2794,2	109,8	112,2	107,8	103,7	107,6	102,1
Объем работ, выполненных по виду деятельности «Строительство»	332,9	32,4	175,3	43,7	97,8	в 6,1 р.	66,4
Ввод в действие жилых домов <sup>2)</sup> , тыс. кв. м общей площади	25,4	66,6	59,6	87,1	110,4	95,5	154,7
Индекс потребительских цен	х	107,3	100,5	107,5	111,8	100,8	112,0
Индекс цен производителей промышленных товаров <sup>3)</sup>	х	108,1	101,1	107,6	110,7	100,2	111,4
Численность официально зарегистрированных безработных <sup>4)</sup> , тыс. человек	1,6	72,3	107,0	х	79,7	101,6	х

	Январь 2024	В % к		Справочно	
		январю 2023	декабрю 2023	январь 2023 в % к	
				январю 2022	декабрю 2022
Среднемесячная начисленная заработная плата одного работника:					
номинальная, рублей	41245,5	114,1	74,8	111,0	79,8
реальная	х	106,0	74,1	98,8	79,1

<sup>1)</sup> По крупным и средним предприятиям всех видов деятельности.

<sup>2)</sup> С учетом жилых домов, построенных на земельных участках, предназначенных для ведения гражданами садоводства.

<sup>3)</sup> На товары, предназначенные для реализации на внутреннем рынке, по видам деятельности "Добыча полезных ископаемых", "Обрабатывающие производства", "Обеспечение электрической энергией, газом и паром; кондиционирование воздуха", "Водоснабжение; водоотведение, организация сбора и утилизации отходов, деятельность по ликвидации загрязнений".

<sup>4)</sup> На конец месяца.



1. ОБОРОТ ОРГАНИЗАЦИЙ<sup>1)</sup>

## Оборот организаций по видам экономической деятельности

в действующих ценах

	Февраль 2024, млн рублей	Январь- фев- раль 2024, млн рублей	Январь- февраль 2024 в % к январю- февралю 2023	Февраль 2024 в % к	
				январю 2024	февралю 2023
<b>Всего</b>	<b>13287,8</b>	<b>25302,5</b>	<b>116,9</b>	<b>110,6</b>	<b>116,5</b>
из них:					
сельское, лесное хозяйство, охота, рыболовство и рыбоводство	873,4	1193,9	125,5	в 2,7 р.	127,2
добыча полезных ископаемых	484,1	759,9	145,3	175,5	в 2,2 р.
обрабатывающие производства	3771,7	7219,8	144,9	109,4	144,8
из них:					
производство пищевых продуктов	807,0	1575,4	в 2,2 р	105,0	в 2,3 р.
производство напитков	583,2	1158,3	123,3	101,4	119,0
производство прочей неметаллической минеральной продукции	1274,8	2275,2	157,4	127,4	168,0
обеспечение электрической энергией, газом и паром, кондиционирование воздуха	2092,1	4277,7	104,2	95,7	105,2
водоснабжение, водоотведение, организация сбора и утилизации отходов, деятельность по ликвидации загрязнений	253,3	553,6	140,3	84,3	117,6
строительство	477,2	932,7	76,8	104,8	61,2
торговля оптовая и розничная; ремонт автотранспортных средств, мотоциклов	3066,1	5930,9	102,2	107,0	102,2
транспортировка и хранение	931,5	1770,6	154,2	111,0	149,7
деятельность гостиниц и предприятий общественного питания	124,9	250,5	85,8	99,3	88,0
деятельность в области информации и связи	310,0	642,5	109,6	93,2	106,0
деятельность по операциям с недвижимым имуществом	66,6	131,9	81,7	102,0	82,5
деятельность административная и сопутствующие дополнительные услуги	102,3	199,0	94,8	105,9	96,7
образование	85,4	172,1	97,6	98,6	97,1
деятельность в области здравоохра- нения и социальных услуг	545,6	1063,3	133,5	105,4	109,3

<sup>1)</sup> По крупным и средним организациям, включая оценку объемов предприятий с численностью до 15 человек, не являющихся субъектами малого предпринимательства, и малых предприятий (включая микропредприятия), по «хозяйственным» видам деятельности.

## 2. ПРОМЫШЛЕННОЕ ПРОИЗВОДСТВО

*Индекс промышленного производства*<sup>1)</sup> в феврале 2024 года к соответствующему месяцу 2023 года составил 100,2%, к предыдущему месяцу – 99,9%, в январе-феврале 2024 года (к январю-февралю 2023 года) – 102,4%.

### Индексы промышленного производства

	В % к	
	соответствующему периоду предыдущего года	предыдущему периоду
<b>2023 год</b>		
январь	110,2	88,7
февраль	102,3	104,3
март	116,6	111,4
<b>I квартал</b>	<b>109,6</b>	<b>98,1</b>
апрель	120,3	98,1
май	120,3	109,8
июнь	112,4	103,4
<b>II квартал</b>	<b>117,4</b>	<b>115,1</b>
<b>январь-июнь</b>	<b>113,8</b>	<b>x</b>
июль	112,7	99,6
август	111,7	98,6
сентябрь	109,4	92,5
<b>III квартал</b>	<b>111,3</b>	<b>101,3</b>
<b>январь-сентябрь</b>	<b>113,0</b>	<b>x</b>
октябрь	110,4	101,9
ноябрь	110,1	97,0
декабрь	107,6	104,4
<b>IV квартал</b>	<b>109,3</b>	<b>95,6</b>
<b>год</b>	<b>112,0</b>	<b>x</b>
<b>2024 год</b>		
январь	104,6	86,3
февраль	100,2	99,9
<b>январь-февраль</b>	<b>102,4</b>	<b>x</b>

<sup>1)</sup> Индекс промышленного производства охватывает следующие виды деятельности: "Добыча полезных ископаемых", "Обрабатывающие производства", "Обеспечение электрической энергией, газом и паром, кондиционирование воздуха", "Водоснабжение, водоотведение, организация сбора и утилизации отходов, деятельность по ликвидации загрязнений". Рассчитывается на основе динамики производства важнейших товаров-представителей (в натуральном или стоимостном выражении). В качестве весов используется структура валовой добавленной стоимости по видам экономической деятельности за базисный 2018 год.

**Динамика производства  
по видам экономической деятельности**

в процентах

	Добыча полезных ископаемых		Обрабатывающие производства		Обеспечение электрической энергией, газом и паром; кондиционирование воздуха		Водоснабжение; водоотведение, организация сбора и утилизации отходов, деятельность по ликвидации загрязнений	
	к соответствующему периоду предыдущего года	к предыдущему периоду	к соответствующему периоду предыдущего года	к предыдущему периоду	к соответствующему периоду предыдущего года	к предыдущему периоду	к соответствующему периоду предыдущего года	к предыдущему периоду
<b>2023 год</b>								
январь	116,9	96,5	112,9	81,1	105,2	97,6	121,5	95,4
февраль	99,8	93,7	100,7	117,8	106,7	90,8	90,3	97,0
март	102,2	111,5	139,3	123,5	90,2	91,7	105,1	120,4
<b>I квартал</b>	<b>105,9</b>	<b>95,0</b>	<b>117,2</b>	<b>99,5</b>	<b>100,6</b>	<b>96,5</b>	<b>104,4</b>	<b>98,2</b>
апрель	92,4	97,3	128,2	97,2	113,3	100,9	127,7	93,4
май	112,2	107,7	129,5	104,0	111,2	123,6	95,2	96,9
июнь	114,8	101,1	121,0	102,6	101,0	104,8	103,0	108,4
<b>II квартал</b>	<b>105,9</b>	<b>108,0</b>	<b>126,0</b>	<b>120,9</b>	<b>107,8</b>	<b>108,4</b>	<b>107,1</b>	<b>105,0</b>
<b>январь-июнь</b>	<b>105,9</b>	<b>х</b>	<b>122,0</b>	<b>х</b>	<b>104,5</b>	<b>х</b>	<b>105,7</b>	<b>х</b>
июль	110,0	87,7	118,7	99,3	103,6	101,7	126,3	106,5
август	110,0	117,4	115,6	103,2	108,4	89,3	84,8	83,9
сентябрь	123,5	105,4	115,8	99,9	96,0	75,3	85,9	97,5
<b>III квартал</b>	<b>114,6</b>	<b>102,9</b>	<b>116,7</b>	<b>104,5</b>	<b>103,0</b>	<b>95,7</b>	<b>97,2</b>	<b>98,5</b>
<b>январь-сентябрь</b>	<b>108,7</b>	<b>х</b>	<b>120,0</b>	<b>х</b>	<b>104,1</b>	<b>х</b>	<b>102,7</b>	<b>х</b>
октябрь	106,2	93,8	133,8	104,6	76,8	97,5	98,8	103,7
ноябрь	111,2	102,6	119,2	89,2	92,4	110,6	129,4	137,5
декабрь	130,0	116,5	110,8	94,8	91,3	116,6	184,3	135,7
<b>IV квартал</b>	<b>115,7</b>	<b>109,6</b>	<b>121,2</b>	<b>96,4</b>	<b>86,8</b>	<b>86,8</b>	<b>137,4</b>	<b>135,4</b>
<b>год</b>	<b>110,6</b>	<b>х</b>	<b>120,3</b>	<b>х</b>	<b>99,6</b>	<b>х</b>	<b>111,5</b>	<b>х</b>
<b>2024 год</b>								
январь	110,7	82,2	110,4	80,8	95,6	102,2	114,6	59,3
февраль	97,7	82,7	104,4	111,4	94,2	89,4	99,4	84,1
<b>январь-февраль</b>	<b>104,4</b>	<b>х</b>	<b>107,2</b>	<b>х</b>	<b>95,0</b>	<b>х</b>	<b>107,1</b>	<b>х</b>

**2.1. ДОБЫЧА ПОЛЕЗНЫХ ИСКОПАЕМЫХ**

По виду деятельности «добыча полезных ископаемых» индекс производства в феврале 2024 года к соответствующему месяцу 2023 года составил 97,7%, к предыдущему месяцу – 82,7%, в январе-феврале 2024 года (к январю-февралю 2023 года) – 104,4%.

## Динамика добычи полезных ископаемых

	<i>В % к</i>	
	<i>соответствующему периоду предыдущего года</i>	<i>предыдущему периоду</i>
<b>2023 год</b>		
январь	116,9	96,5
февраль	99,8	93,7
март	102,2	111,5
<b>I квартал</b>	<b>105,9</b>	<b>95,0</b>
апрель	92,4	97,3
май	112,2	107,7
июнь	114,8	101,1
<b>II квартал</b>	<b>105,9</b>	<b>108,0</b>
<b>январь-июнь</b>	<b>105,9</b>	<b>х</b>
июль	110,0	87,7
август	110,0	117,4
сентябрь	123,5	105,4
<b>III квартал</b>	<b>114,6</b>	<b>102,9</b>
<b>январь-сентябрь</b>	<b>108,7</b>	<b>х</b>
октябрь	106,2	93,8
ноябрь	111,2	102,6
декабрь	130,0	116,5
<b>IV квартал</b>	<b>115,7</b>	<b>109,6</b>
<b>год</b>	<b>110,6</b>	<b>х</b>
<b>2024 год</b>		
январь	110,7	82,2
февраль	97,7	82,7
<b>январь-февраль</b>	<b>104,4</b>	<b>х</b>

### Объем отгруженных товаров собственного производства, выполненных работ и услуг собственными силами по добыче полезных ископаемых

в действующих ценах

	<i>Февраль 2024, млн рублей</i>	<i>Январь- февраль 2024, млн рублей</i>	<i>Февраль 2024 в % к</i>		<i>Январь- февраль 2024 в % к январю- февралю 2023</i>
			<i>февралю 2023</i>	<i>январю 2024</i>	
Добыча полезных ископаемых, всего	509,5	795,8	в 2,2 р.	177,9	145,4

**Добыча отдельных видов полезных ископаемых  
по полному кругу производителей**

	Февраль 2024	Январь- февраль 2024	Февраль 2024 в % к		Январь- февраль 2024 в % к январю- февралю 2023
			февралю 2023	январю 2024	
<b>Добыча прочих полезных ископаемых</b>					
Гранулы, крошка и порошок; галька, гравий, тыс.куб.м	93,3	173,3	109,1	116,7	110,1
из них смеси песчано-гравийные	46,2	76,8	119,6	151,3	124,7
щебень	14,4	24,9	98,6	138,0	99,6

**2.2. ОБРАБАТЫВАЮЩИЕ ПРОИЗВОДСТВА**

*Индекс производства* по виду деятельности «*обрабатывающие производства*» в феврале 2024 года к соответствующему месяцу 2023 года составил 104,4%, к предыдущему месяцу – 111,4%, в январе-феврале 2024 года (к январю-февралю 2023 года) – 107,2%.

**Динамика по обрабатывающим производствам**

	В % к	
	соответствующему периоду предыдущего года	предыдущему периоду
<b>2023 год</b>		
январь	112,9	81,1
февраль	100,7	117,8
март	139,3	123,5
<b>I квартал</b>	<b>117,2</b>	<b>99,5</b>
апрель	128,2	97,2
май	129,5	104,0
июнь	121,0	102,6
<b>II квартал</b>	<b>126,0</b>	<b>120,9</b>
<b>январь-июнь</b>	<b>122,0</b>	<b>x</b>
июль	118,7	99,3
август	115,6	103,2
сентябрь	115,8	99,9
<b>III квартал</b>	<b>116,7</b>	<b>104,5</b>
<b>январь-сентябрь</b>	<b>120,0</b>	<b>x</b>
октябрь	133,8	104,6
ноябрь	119,2	89,2
декабрь	110,8	94,8
<b>IV квартал</b>	<b>121,2</b>	<b>96,4</b>
<b>год</b>	<b>120,3</b>	<b>x</b>
<b>2024 год</b>		
январь	110,4	80,8
февраль	104,4	111,4
<b>январь-февраль</b>	<b>107,2</b>	<b>x</b>

**Индексы производства по основным видам  
обрабатывающих производств<sup>1)</sup>**

	Февраль 2024 в % к		Январь-февраль 2024 в % к январю-февралю 2023
	февралю 2023	январю 2024	
<b>Обрабатывающие производства, всего</b>	<b>104,4</b>	<b>111,4</b>	<b>107,2</b>
из них:			
производство пищевых продуктов	145,8	120,5	124,6
производство напитков	61,8	100,1	72,8
производство текстильных изделий	111,8	149,4	123,4
производство одежды	149,4	145,5	121,6
обработка древесины и производство изделий из дерева и пробки, кроме мебели, производство изделий из соломки и материалов для плетения	81,8	183,0	77,4
производство бумаги и бумажных изделий	144,4	143,7	128,4
деятельность полиграфическая и копирование носителей информации	72,2	99,7	72,4
производство химических веществ и химических продуктов	51,8	90,2	57,3
производство резиновых и пластмассовых изделий	121,8	103,0	165,8
производство прочей неметаллической минеральной продукции	140,7	117,1	134,0
производство готовых металлических изделий, кроме машин и оборудования	100,0	138,1	91,5
производство электрического оборудования	72,6	107,8	75,7
производство мебели	103,7	105,8	103,8
ремонт и монтаж машин и оборудования	104,8	100,0	104,8

**Объем отгруженных товаров собственного производства,  
выполненных работ и услуг собственными силами  
по основным видам обрабатывающих производств**

в действующих ценах

	Февраль 2024, млн рублей	Январь-февраль 2024, млн рублей	Февраль 2024 в % к		Январь-февраль 2024 в % к январю-февралю 2023
			февралю 2023	январю 2024	
<b>Обрабатывающие производства, всего</b>	<b>3398,3</b>	<b>6373,4</b>	<b>136,4</b>	<b>114,2</b>	<b>135,0</b>
из них:					
производство пищевых продуктов	699,3	1281,9	157,3	120,0	146,9
производство напитков	575,5	1146,7	141,3	100,8	148,3

<sup>1)</sup> Не публикуются показатели, формируемые по данным одного или двух респондентов, а также трех респондентов, в случае, если доля одного из них превышает 85% агрегата, в целях обеспечения конфиденциальности первичных статистических данных, полученных от организаций, в соответствии с Федеральным законом от 29.11.2007 № 282-ФЗ (ст.4. п.5; ст.9. п.1).

	Февраль 2024, млн рублей	Январь- февраль 2024, млн рублей	Февраль 2024 в % к		Январь- февраль 2024 в % к январю- февралю 2023
			февралю 2023	январю 2024	
производство текстильных изделий	88,7	154,5	120,3	135,0	139,0
производство одежды	57,1	107,0	70,1	114,7	65,6
обработка древесины и производство изделий из дерева и пробки, кроме мебели, производство изделий из соломки и материалов для плетения	17,0	34,7	70,7	95,9	71,6
деятельность полиграфическая и копирование носителей информации	2,2	4,3	72,2	99,8	72,4
производство химических веществ и химических продуктов	35,0	68,5	в 2,1 р.	104,5	в 2,1 р.
производство резиновых и пластмассовых изделий	384,5	759,5	80,9	102,5	93,6
производство прочей неметаллической минеральной продукции	1235,9	2203,8	180,6	127,7	167,5
производство готовых металлических изделий, кроме машин и оборудования	2,1	4,2	5,0	100,0	5,2
производство электрического оборудования	21,1	44,7	84,2	89,8	79,6
производство мебели	3,2	6,3	87,8	100,0	87,8
ремонт и монтаж машин и оборудования	34,0	67,9	104,8	100,0	104,8

**Производство пищевых продуктов. Индекс производства** в феврале 2024 года к соответствующему месяцу 2023 года составил 145,8%, к предыдущему месяцу – 120,5%, в январе-феврале 2024 года (к январю-февралю 2023 года) – 124,6%.

### Динамика производства пищевых продуктов

	В % к	
	соответствующему периоду предыдущего года	предыдущему периоду
<b>2023 год</b>		
январь	152,1	94,6
февраль	114,4	87,5
март	117,6	106,1
<b>I квартал</b>	<b>126,6</b>	<b>97,7</b>
апрель	113,5	91,9
май	128,8	113,4
июнь	135,5	120,5
<b>II квартал</b>	<b>126,2</b>	<b>106,5</b>
<b>январь-июнь</b>	<b>126,4</b>	<b>x</b>
июль	141,8	93,8
август	132,8	104,8
сентябрь	135,4	110,5
<b>III квартал</b>	<b>136,5</b>	<b>117,4</b>
<b>январь-сентябрь</b>	<b>130,1</b>	<b>x</b>
октябрь	138,9	98,2

	В % к	
	соответствующему периоду предыдущего года	предыдущему периоду
ноябрь	120,8	89,0
декабрь	104,3	99,6
<b>IV квартал</b>	<b>120,4</b>	<b>98,5</b>
<b>год</b>	<b>127,3</b>	<b>x</b>
<b>2024 год</b>		
январь	106,0	96,1
февраль	145,8	120,5
<b>январь-февраль</b>	<b>124,6</b>	<b>x</b>

### Производство пищевых продуктов

	Февраль 2024	Январь- февраль 2024	Февраль 2024 в % к		Январь- февраль в % к январю- февралю 2023
			февралю 2023	январю 2024	
<b>Производство молочных продуктов</b>					
Молоко сырое крупного рогатого скота, козье и овечьё, переработанное на пищевую продукцию, т	2338,6	4578,0	112,1	104,4	111,2
Молоко жидкое обработанное, включая молоко для детского питания, т	412,1	848,0	86,7	94,5	89,1
Масло сливочное, т	15,1	32,6	102,7	86,3	112,4
Сыры, продукты сырные и творог, т	22,0	44,8	100,9	96,5	95,5
<b>Производство прочих пищевых продуктов</b>					
Изделия хлебобулочные недлительного хранения, т	399,1	794,3	99,8	101,0	99,4
в том числе:					
хлеб недлительного хранения, т	370,1	734,0	98,7	101,7	98,0
булочные изделия недлительного хранения, т	3,6	7,8	154,9	84,7	155,2
Кондитерские изделия, т	437,8	899,1	100,8	94,9	100,3
в том числе:					
изделия мучные кондитерские, торты и пирожные недлительного хранения, т	400,1	810,3	100,1	97,6	100,1
печенье и пряники имбирные и аналогичные изделия; печенье сладкое; вафли и вафельные облатки; торты и пирожные длительного хранения, т	37,6	88,8	108,2	73,5	102,8

**Производство напитков. Индекс производства** в феврале 2024 года к соответствующему месяцу 2023 года составил 61,8%, к предыдущему месяцу – 100,1%, в январе-феврале 2024 года (к январю-февралю 2023 года) – 72,8%.



## Динамика производства напитков

	В % к	
	соответствующему периоду предыдущего года	предыдущему периоду
<b>2023 год</b>		
январь	115,1	87,2
февраль	85,9	143,2
март	в 2,2 р.	132,7
<b>I квартал</b>	<b>127,6</b>	<b>146,6</b>
апрель	134,7	74,5
май	142,8	105,5
июнь	105,1	92,4
<b>II квартал</b>	<b>125,8</b>	<b>99,0</b>
<b>январь-июнь</b>	<b>126,7</b>	<b>х</b>
июль	118,5	112,1
август	112,8	97,1
сентябрь	101,8	86,2
<b>III квартал</b>	<b>111,2</b>	<b>101,3</b>
<b>январь-сентябрь</b>	<b>121,0</b>	<b>х</b>
октябрь	169,0	113,1
ноябрь	125,4	80,8
декабрь	87,0	84,4
<b>IV квартал</b>	<b>123,3</b>	<b>83,9</b>
<b>год</b>	<b>121,5</b>	<b>х</b>
<b>2024 год</b>		
январь	88,5	88,7
февраль	61,8	100,1
<b>январь-февраль</b>	<b>72,8</b>	<b>х</b>

## Производство напитков

	Февраль 2024	Январь- февраль 2024	Февраль 2024 в % к		Январь- февраль 2024 в % к январю- февралю 2023
			февралю 2023	январю 2024	
Воды минеральные природные питьевые и воды питьевые, расфасованные в емкости, не содержащие добавки сахара или других подслащивающих или вкусоароматических веществ, млн полулитров	99,8	184,9	72,3	117,2	74,2

**Производство резиновых и пластмассовых изделий. Индекс производства** в феврале 2024 года к соответствующему месяцу 2023 года составил 121,8%, к предыдущему месяцу – 103,0%, в январе-феврале 2024 года (к январю-февралю 2023 года) – 165,8%.

## Динамика производства резиновых и пластмассовых изделий

	В % к	
	соответствующему периоду предыдущего года	предыдущему периоду
<b>2023 год</b>		
январь	62,2	54,7
февраль	124,1	в 2,2 р.
март	120,2	105,1
<b>I квартал</b>	<b>104,1</b>	<b>106,9</b>
апрель	169,0	128,5
май	126,0	68,6
июнь	156,3	114,0
<b>II квартал</b>	<b>150,8</b>	<b>133,3</b>
<b>январь-июнь</b>	<b>126,5</b>	<b>х</b>
июль	159,3	99,8
август	142,4	110,3
сентябрь	136,7	104,2
<b>III квартал</b>	<b>145,0</b>	<b>102,9</b>
<b>январь-сентябрь</b>	<b>132,7</b>	<b>х</b>
октябрь	164,4	99,6
ноябрь	168,9	110,0
декабрь	176,3	108,7
<b>IV квартал</b>	<b>170,1</b>	<b>116,0</b>
<b>год</b>	<b>142,1</b>	<b>х</b>
<b>2024 год</b>		
январь	в 2,6 р.	81,9
февраль	121,8	103,0
<b>январь-февраль</b>	<b>165,8</b>	<b>х</b>

## Производство резиновых и пластмассовых изделий

	Февраль 2024	Январь- февраль 2024	Февраль 2024 в % к		Январь- февраль в % к январю- февралю 2023
			февралю 2023	январю 2024	
Блоки дверные пластмассовые и пороги для них, тыс.кв.м	0,3	0,6	100,0	77,2	100,0
Блоки оконные пластмассовые, тыс.кв.м	0,3	0,6	100,0	123,1	100,0

**Производство прочей неметаллической минеральной продукции. Индекс производства** в феврале 2024 года к соответствующему месяцу 2023 года составил 140,7%, к предыдущему месяцу – 117,1%, в январе-феврале 2024 года (к январю-февралю 2023 года) – 134,0%.

**Динамика производства  
прочей неметаллической минеральной продукции**

	<i>В % к</i>	
	<i>соответствующему периоду предыдущего года</i>	<i>предыдущему периоду</i>
<b>2023 год</b>		
январь	84,8	71,6
февраль	91,2	105,6
март	106,1	149,7
<b>I квартал</b>	<b>95,0</b>	<b>73,4</b>
апрель	121,2	124,6
май	116,4	105,7
июнь	109,0	96,3
<b>II квартал</b>	<b>115,3</b>	<b>166,5</b>
<b>январь-июнь</b>	<b>106,7</b>	<b>х</b>
июль	104,4	97,7
август	110,6	109,4
сентябрь	117,8	101,5
<b>III квартал</b>	<b>110,9</b>	<b>103,7</b>
<b>январь-сентябрь</b>	<b>108,3</b>	<b>х</b>
октябрь	121,5	104,2
ноябрь	118,8	88,8
декабрь	144,5	100,3
<b>IV квартал</b>	<b>127,1</b>	<b>100,3</b>
<b>год</b>	<b>113,0</b>	<b>х</b>
<b>2024 год</b>		
январь	126,9	62,8
февраль	140,7	117,1
<b>январь-февраль</b>	<b>134,0</b>	<b>х</b>

**2.3. ОБЕСПЕЧЕНИЕ ЭЛЕКТРИЧЕСКОЙ ЭНЕРГИЕЙ,  
ГАЗОМ И ПАРОМ; КОНДИЦИОНИРОВАНИЕ ВОЗДУХА**

*Индекс производства* в феврале 2024 года к соответствующему месяцу 2023 года составил 94,2%, к предыдущему месяцу – 89,4%, в январе-феврале 2024 года (к январю-февралю 2023 года) – 95,0%.

**Динамика обеспечения электрической энергией, газом и паром;  
кондиционирование воздуха**

	<i>В % к</i>	
	<i>соответствующему периоду предыдущего года</i>	<i>предыдущему периоду</i>
<b>2023 год</b>		
январь	105,2	97,6
февраль	106,7	90,8
март	90,2	91,7
<b>I квартал</b>	<b>100,6</b>	<b>96,5</b>
апрель	113,3	100,9
май	111,2	123,6
июнь	101,0	104,8
<b>II квартал</b>	<b>107,8</b>	<b>108,4</b>

	В % к	
	соответствующему периоду предыдущего года	предыдущему периоду
<b>январь-июнь</b>	<b>104,5</b>	<b>x</b>
июль	103,6	101,7
август	108,4	89,3
сентябрь	96,0	75,3
<b>III квартал</b>	<b>103,0</b>	<b>95,7</b>
<b>январь-сентябрь</b>	<b>104,1</b>	<b>x</b>
октябрь	76,8	97,5
ноябрь	92,4	110,6
декабрь	91,3	116,6
<b>IV квартал</b>	<b>86,8</b>	<b>86,8</b>
<b>год</b>	<b>99,6</b>	<b>x</b>
<b>2024 год</b>		
январь	95,6	102,2
февраль	94,2	89,4
<b>январь-февраль</b>	<b>95,0</b>	<b>x</b>

**Объем отгруженных товаров собственного производства,  
выполненных работ и услуг собственными силами по  
обеспечению электрической энергией, газом и паром,  
кондиционированию воздуха**

в действующих ценах

	Февраль 2024, млн рублей	Январь- февраль 2024, млн рублей	Февраль 2024 в % к		Январь- февраль 2024 в % к январю- февралю 2023
			февралю 2023	январю 2024	
<b>Обеспечение электрической энергией, газом и паром, кондиционирование воздуха</b>	<b>1153,4</b>	<b>2587,9</b>	<b>97,0</b>	<b>80,4</b>	<b>106,0</b>
из него производство, передача и распределение электроэнергии	885,9	2019,0	97,3	78,2	108,4

**Производство электроэнергии, пара и горячей воды (тепловой энергии)**

	Февраль 2024	Январь- февраль 2024	Февраль 2024 в % к		Январь- февраль в % к январю- февралю 2023
			февралю 2023	январю 2024	
Электроэнергия, млн кВт.час.	36,4	76,4	84,3	91,3	80,1
Пар и горячая вода, тыс. Гкал.	220,5	493,2	87,2	80,9	94,5

## 2.4. ВОДОСНАБЖЕНИЕ; ВОДООТВЕДЕНИЕ, ОРГАНИЗАЦИЯ СБОРА И УТИЛИЗАЦИИ ОТХОДОВ, ДЕЯТЕЛЬНОСТЬ ПО ЛИКВИДАЦИИ ЗАГРЯЗНЕНИЙ

*Индекс производства* в феврале 2024 года к соответствующему месяцу 2023 года составил 99,4%, к предыдущему месяцу – 84,1%, в январе-феврале 2024 года (к январю-февралю 2023 года) – 107,1%.

### Динамика водоснабжения, водоотведения, организации сбора и утилизации отходов, деятельности по ликвидации загрязнений

	В % к	
	<i>соответствующему периоду предыдущего года</i>	<i>предыдущему периоду</i>
<b>2023 год</b>		
январь	121,5	95,4
февраль	90,3	97,0
март	105,1	120,4
<b>I квартал</b>	<b>104,4</b>	<b>98,2</b>
апрель	127,7	93,4
май	95,2	96,9
июнь	103,0	108,4
<b>II квартал</b>	<b>107,1</b>	<b>105,0</b>
<b>январь-июнь</b>	<b>105,7</b>	<b>x</b>
июль	126,3	106,5
август	84,8	83,9
сентябрь	85,9	97,5
<b>III квартал</b>	<b>97,2</b>	<b>98,5</b>
<b>январь-сентябрь</b>	<b>102,7</b>	<b>x</b>
октябрь	98,8	103,7
ноябрь	129,4	137,5
декабрь	184,3	135,7
<b>IV квартал</b>	<b>137,4</b>	<b>135,4</b>
<b>год</b>	<b>111,5</b>	<b>x</b>
<b>2024 год</b>		
январь	114,6	59,3
февраль	99,4	84,1
<b>январь-февраль</b>	<b>107,1</b>	<b>x</b>

### Объем отгруженных товаров собственного производства, выполненных работ и услуг собственными силами по водоснабжению, водоотведению, организации сбора и утилизации отходов, деятельности по ликвидации загрязнений

в действующих ценах

	<i>Февраль 2024, млн рублей</i>	<i>Январь- февраль 2024, млн рублей</i>	<i>Февраль 2024 в % к</i>		<i>Январь- февраль 2024 в % к январю- февралю 2023</i>
			<i>февралю 2023</i>	<i>январю 2024</i>	
<b>Водоснабжение; водоотведение, организация сбора и утилизации отходов,</b>	<b>129,4</b>	<b>284,4</b>	<b>97,1</b>	<b>83,5</b>	<b>106,7</b>

	Февраль 2024, млн рублей	Январь- февраль 2024, млн рублей	Февраль 2024 в % к		Январь- февраль 2024 в % к январю- февралю 2023
			февралю 2023	январю 2024	
<i>деятельность по ликвидации загрязнений</i>					
забор, очистка и распределение воды	43,9	89,4	114,3	96,4	113,5
сбор и обработка сточных вод	18,8	37,6	121,6	100,1	120,0
сбор, обработка и утилизация отходов; обработка вторичного сырья	66,7	157,4	84,0	73,6	100,6

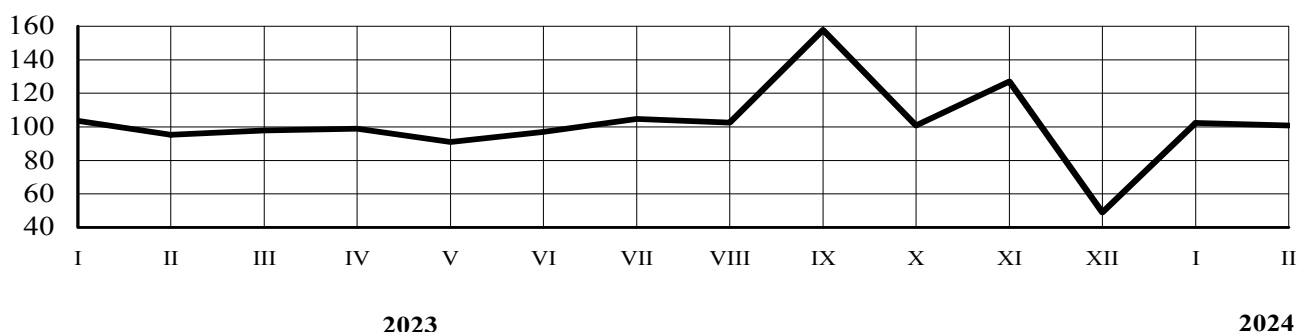
### 3. СЕЛЬСКОЕ ХОЗЯЙСТВО

*Объем производства продукции сельского хозяйства всех сельхозпроизводителей<sup>1)</sup> в январе-феврале 2024 года, в действующих ценах, по предварительной оценке, составил 3452,3 млн рублей.*

#### Динамика производства продукции сельского хозяйства

	В % к	
	соответствующему периоду предыдущего года	предыдущему периоду
<b>2023 год<sup>2)</sup></b>		
январь	103,6	69,6
февраль	95,4	91,4
март	97,9	147,9
<b>I квартал</b>	<b>98,9</b>	<b>х</b>
апрель	98,9	107,4
май	91,0	102,5
июнь	97,1	104,6
<b>II квартал</b>	<b>95,5</b>	<b>х</b>
<b>январь-июнь</b>	<b>96,9</b>	<b>х</b>
июль	104,6	129,8
август	102,5	в 2,3р.
сентябрь	157,9	84,2
<b>III квартал</b>	<b>118,3</b>	<b>х</b>
<b>январь-сентябрь</b>	<b>108,3</b>	<b>х</b>
октябрь	100,8	86,9
ноябрь	127,2	102,4
декабрь	48,9	36,2
<b>IV квартал</b>	<b>93,7</b>	<b>х</b>
<b>год</b>	<b>103,3</b>	<b>х</b>
<b>2024 год<sup>3)</sup></b>		
январь	102,4	83,0
февраль	99,1	85,2
январь-февраль	100,8	х

#### Индекс производства продукции сельского хозяйства (в процентах к соответствующему месяцу предыдущего года)



**Животноводство.** На конец февраля 2024 года поголовье крупного рогатого скота в хозяйствах всех сельхозпроизводителей, по расчетам, составило 162,6 тыс. голов,

<sup>1)</sup> Сельскохозяйственные организации, крестьянские (фермерские) хозяйства и индивидуальные предприниматели, хозяйства населения.

<sup>2)</sup> Предварительные данные.

<sup>3)</sup> Оперативные данные.

что на 0,5% меньше по сравнению с соответствующей датой предыдущего года, из него коров – 87,4 тыс. голов (увеличение на 1,0%), поголовье свиней – 2,5 тыс. голов (уменьшение на 0,8%), овец и коз – 1156,0 тыс. голов (уменьшение на 1,2%).

В структуре поголовья скота на сельскохозяйственные организации приходилось 9,1% поголовья крупного рогатого скота, 13,7% - овец и коз; на хозяйства населения – 50,2%, 7,9%; на крестьянские (фермерские) хозяйства – 40,7%, 78,4%, соответственно.

### Динамика поголовья скота в хозяйствах всех категорий

на конец месяца

	Крупный рогатый скот		из него коровы		Свиньи		Овцы и козы	
	голов	в % к соответствующей дате предыдущего года	голов	в % к соответствующей дате предыдущего года	голов	в % к соответствующей дате предыдущего года	голов	в % к соответствующей дате предыдущего года
<b>2023 год<sup>1)</sup></b>								
январь	160040	105,4	86650	111,9	1792	100,6	1160876	101,0
февраль	163457	102,2	86487	101,8	2537	132,5	1170678	99,2
март	164611	105,4	85484	106,2	2552	122,0	1169021	99,5
апрель	167946	108,4	86573	108,2	2512	123,3	1215015	101,9
май	165388	105,6	86596	105,9	2337	115,9	1230254	102,7
июнь	164620	103,8	86524	104,3	2136	100,9	1229929	102,8
июль	159860	100,3	86410	102,3	2281	99,9	1220357	102,4
август	154299	96,0	85847	100,0	2271	100,0	1211784	102,0
сентябрь	151758	94,4	85802	98,7	2231	95,9	1200817	101,5
октябрь	147424	91,2	85268	97,2	2226	92,4	1189994	101,3
ноябрь	159755	98,6	86552	98,1	2498	100,0	1173217	100,9
декабрь	161175	99,0	87037	98,4	2541	100,0	1161999	99,6
<b>2024 год<sup>2)</sup></b>								
январь	160237	100,1	87912	101,5	1760	98,2	1152394	99,3
февраль	162620	99,5	87373	101,0	2516	99,2	1156043	98,8

### Наличие скота в сельскохозяйственных организациях

ГОЛОВ

	На 1 марта 2024	На 1 марта 2023	Темп роста (снижения), %
Крупный рогатый скот	14778	15933	92,8
в том числе коровы (без коров на откорме и нагуле)	8546	9422	90,7
Овцы и козы	158609	173544	91,4

В январе-феврале 2024 года в хозяйствах всех категорий, по расчетам, произведено скота и птицы на убой (в живом весе) 8,1 тыс. тонны, молока – 23,8 тыс. тонны, яиц – 9,2 млн штук.

<sup>1)</sup> Предварительные данные.

<sup>2)</sup> Оперативные данные.

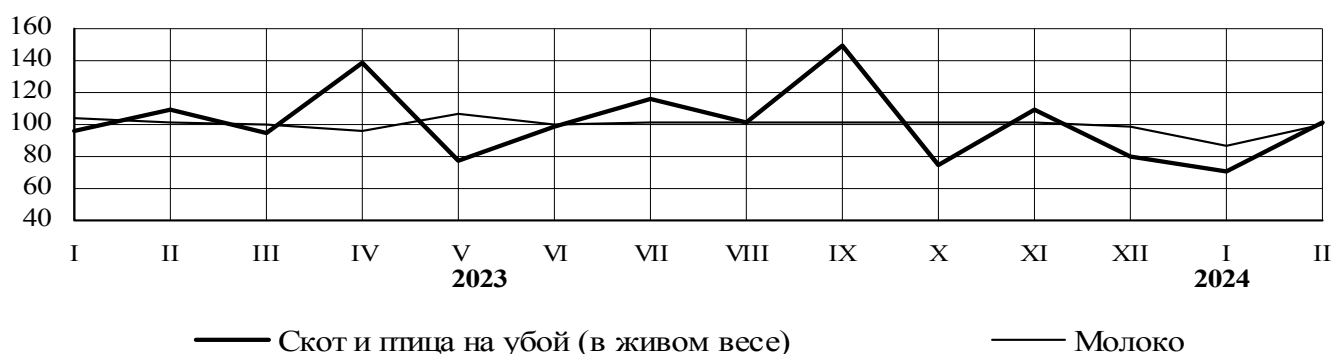


**Производство основных видов продукции животноводства  
в хозяйствах всех категорий**

	Январь-февраль 2024, тонн	Февраль 2024 в % к		Январь-февраль 2024 в % к январю-февралю 2023
		февралю 2023	январю 2024	
Скот и птица (в живом весе)	8057,3	101,4	70,8	101,4
Молоко	23802,0	99,9	124,6	99,8
Яйца, тыс. шт.	9168,7	88,9	114,1	94,6

**Производство продуктов животноводства  
в хозяйствах всех категорий**

(в процентах к соответствующему месяцу предыдущего года)



**Производство основных видов продукции животноводства  
в сельскохозяйственных организациях**

	Январь-февраль 2024, тонн	Февраль 2024 в % к		Январь-февраль 2024 в % к январю-февралю 2023
		февралю 2023	январю 2024	
Скот и птица (в живом весе)	2669,4	104,1	33,9	103,5
Молоко	3389,5	98,3	95,4	98,4

**Реализация продукции.** В сельхозорганизациях<sup>1)</sup> в январе-феврале 2024 года скота и птицы реализовано 2669,4 тонн (в 2023 году – 2584,8 тонн), молока – 3184,4 тонны (3251,3 тонны).

	Январь-февраль 2024, тонн	Февраль 2024 в % к		Январь-февраль 2024 в % к январю-февралю 2023
		февралю 2023	январю 2024	
Скот и птица (в живом весе)	2669,4	102,9	103,4	103,3
Молоко	3184,4	98,9	97,1	97,9

<sup>1)</sup> Крупные, средние и малые (включая микропредприятия).

## 4. СТРОИТЕЛЬСТВО

**Строительная деятельность.** Объем работ, выполненных *по виду деятельности «Строительство»<sup>1)</sup>*, в феврале 2024 года составил 332,9 млн рублей, или 32,4% (в сопоставимых ценах) к уровню соответствующего периода предыдущего года, в январе-феврале 2024 года – 523,0 млн рублей или 43,7%.

### Динамика объема работ, выполненных по виду деятельности «Строительство»

	Млн рублей	В % к <sup>2)</sup>	
		соответствующему периоду предыдущего года	предыдущему периоду
<b>2023 год</b>			
январь	173,7	22,5	3,1
февраль	1058,4	97,8	в 6,1 р.
Март	1672,0	99,9	158,1
<b>I квартал</b>	<b>2904,1</b>	<b>82,3</b>	<b>24,0</b>
апрель	1444,2	198,1	86,7
май	1642,7	в 3,0 р.	114,3
июнь	1118,9	77,4	67,9
<b>II квартал</b>	<b>4205,9</b>	<b>154,7</b>	<b>145,7</b>
<b>январь-июнь</b>	<b>7109,9</b>	<b>113,9</b>	<b>х</b>
июль	615,7	55,3	55,0
август	815,8	87,8	132,7
сентябрь	2045,5	140,8	в 2,5 р.
<b>III квартал</b>	<b>3476,9</b>	<b>99,6</b>	<b>83,0</b>
<b>январь-сентябрь</b>	<b>10586,9</b>	<b>108,8</b>	<b>х</b>
октябрь	1042,8	32,3	51,2
ноябрь	2254,0	71,1	в 2,2 р.
Декабрь	2244,8	40,6	99,8
<b>IV квартал</b>	<b>5541,6</b>	<b>46,5</b>	<b>160,3</b>
<b>год</b>	<b>16128,5</b>	<b>74,3</b>	<b>х</b>
<b>2024 год</b>			
январь	190,1	111,9	8,6
февраль	332,9	32,4	175,3
<b>январь-февраль</b>	<b>523,0</b>	<b>43,7</b>	<b>х</b>

**Строительными организациями** (без субъектов малого предпринимательства) в январе-феврале 2024 года выполнено работ и услуг собственными силами по всем видам деятельности на 99,3 млн рублей, из них 76,8% работ выполнены по основному виду деятельности.

**Жилищное строительство.** В январе-феврале 2024 года в республике введено 68,1 тыс. кв. метров жилья (2 многоквартирных и 365 индивидуальных домов), что на 12,9% меньше, чем в соответствующем периоде прошлого года, из них в сельской местности – 40,1 тыс. кв. метров (226 домов).

<sup>1)</sup> Включая работы, выполненные крупными и средними организациями всех видов деятельности (в том числе зарегистрированными за пределами КЧР), оценку объемов малых предприятий, индивидуальных предпринимателей и неформальной деятельности, а также работ, выполненных хозяйственным способом.

<sup>2)</sup> В сопоставимых ценах.

**Динамика ввода в действие жилых домов**  
(с учетом жилых домов, построенных на земельных участках,  
предназначенных для ведения гражданами садоводства)

	Введено всего жилья			в том числе введено индивидуальными застройщиками		
	кв. метров общей площади	в % к		кв. метров общей площади	в % к	
		соответствующему периоду предыдущего года	предыдущему периоду		соответствующему периоду предыдущего года	предыдущему периоду
<b>2023 год</b>						
январь	40022	в 2,5 р.	в 2,4 р.	34960	в 2,2 р	в 7,0 р.
февраль	38203	110,4	95,5	33086	120,8	94,6
март	29491	90,7	77,2	29491	102,0	89,1
<b>I квартал</b>	<b>107716</b>	<b>129,7</b>	<b>169,6</b>	<b>97537</b>	<b>135,0</b>	<b>в 2,3 р.</b>
апрель	34183	146,5	115,9	28180	120,8	95,6
май	14427	108,4	42,2	14427	108,4	51,2
июнь	64883	в 2,3 р.	в 4,5 р.	23047	102,3	159,7
<b>II квартал</b>	<b>113493</b>	<b>174,0</b>	<b>105,4</b>	<b>65654</b>	<b>111,0</b>	<b>67,3</b>
<b>январь-июнь</b>	<b>221209</b>	<b>149,2</b>	<b>х</b>	<b>163191</b>	<b>124,2</b>	<b>х</b>
июль	44676	115,4	68,9	24006	94,8	104,2
август	39591	103,3	88,6	32717	125,5	136,3
сентябрь	42256	в 2,1 р.	106,7	27489	136,2	84,0
<b>III квартал</b>	<b>126523</b>	<b>130,2</b>	<b>111,5</b>	<b>84212</b>	<b>117,7</b>	<b>128,3</b>
<b>январь-сентябрь</b>	<b>347732</b>	<b>141,6</b>	<b>х</b>	<b>247403</b>	<b>121,9</b>	<b>х</b>
октябрь	4300	11,4	10,2	4300	15,2	15,6
ноябрь	3997	44,5	93,0	3997	44,5	93,0
декабрь	63899	в 3,8 р.	в 16,0 р.	48717	в 9,8 р.	в 12,2 р.
<b>IV квартал</b>	<b>72196</b>	<b>113,6</b>	<b>57,1</b>	<b>57014</b>	<b>135,0</b>	<b>67,7</b>
<b>год</b>	<b>419928</b>	<b>135,9</b>	<b>х</b>	<b>304417</b>	<b>124,2</b>	<b>х</b>
<b>2024 год</b>						
январь	42678	106,6	66,8	42600	121,9	87,4
февраль	25444	66,6	59,6	25111	75,9	58,9
<b>январь-февраль</b>	<b>68122</b>	<b>87,1</b>	<b>х</b>	<b>67711</b>	<b>99,5</b>	<b>х</b>

## 5. ТРАНСПОРТ

*Автомобильным транспортом* крупных и средних предприятий всех видов деятельности в январе-феврале 2024 года, по оперативным данным, перевезено 249,5 тыс. тонн грузов или 80,1% к уровню января-февраля 2023 года; грузооборот составил 16052,3 тыс. т-км (127,3%).

### Объем перевозок грузов и грузооборот автомобильного транспорта крупных и средних предприятий всех видов деятельности

	Февраль 2024	Январь- февраль 2024	В % к <sup>1)</sup>			Справочно февраль 2023 в % к	
			февралю 2023	январю 2024	январю- февралю 2023	февра- лю 2022	январю 2023
Перевозки гру- зов, тыс. т	131,5	249,5	80,2	111,4	80,1	124,3	111,1
Грузооборот, тыс. т-км	9453,8	16052,3	149,1	143,3	127,3	110,9	101,1

### Динамика перевезенных грузов и грузооборота автомобильного транспорта крупных и средних предприятий всех видов деятельности<sup>1)</sup>

	Переве- зено грузов, тыс. т	В % к		Грузо- оборот, тыс. т-км	В % к	
		соответ- ствующе- му периоду предыду- щего года	предыду- щему периоду		соответ- ствующему периоду предыдуще- го года	предыду- щему периоду
<b>2023 год</b>						
январь	147,5	120,5	81,8	6273,1	92,2	62,5
февраль	163,9	124,3	111,1	6339,7	110,9	101,1
март	175,5	117,1	107,1	8588,6	122,4	135,5
<b>I квартал</b>	<b>486,8</b>	<b>120,5</b>	<b>x</b>	<b>21201,4</b>	<b>117,4</b>	<b>x</b>
апрель	145,0	93,5	82,6	8269,6	106,2	96,3
май	169,2	110,9	116,7	8460,6	104,7	102,3
июнь	143,1	88,8	84,6	8576,2	105,5	101,4
<b>II квартал</b>	<b>457,3</b>	<b>101,0</b>	<b>93,9</b>	<b>25306,4</b>	<b>112,6</b>	<b>119,4</b>
<b>январь-июнь</b>	<b>944,0</b>	<b>108,2</b>	<b>x</b>	<b>46507,7</b>	<b>110,6</b>	<b>x</b>
июль	155,7	94,4	108,8	8343,0	83,8	97,3
август	154,7	93,4	99,3	9234,6	121,1	110,7
сентябрь	193,9	83,0	125,3	10357,1	93,6	112,2
<b>III квартал</b>	<b>504,3</b>	<b>87,0</b>	<b>110,3</b>	<b>27934,7</b>	<b>92,6</b>	<b>110,4</b>
<b>январь-сентябрь</b>	<b>1448,3</b>	<b>100,8</b>	<b>x</b>	<b>74442,4</b>	<b>105,3</b>	<b>x</b>
октябрь	181,2	93,7	93,5	10197,0	96,3	98,5
ноябрь	163,2	80,6	90,1	8601,5	82,8	84,4
декабрь	147,3	81,7	90,3	7575,8	75,4	88,1
<b>IV квартал</b>	<b>491,7</b>	<b>85,3</b>	<b>97,5</b>	<b>26374,3</b>	<b>85,0</b>	<b>94,4</b>
<b>год</b>	<b>1940,1</b>	<b>96,4</b>	<b>x</b>	<b>100816,7</b>	<b>99,1</b>	<b>x</b>

<sup>1)</sup> Показатели динамики рассчитаны по сопоставимому кругу организаций отчетного года.

	Перевезено грузов, тыс. т	В % к		Грузооборот, тыс. т-км	В % к	
		соответствующему периоду предыдущего года	предыдущему периоду		соответствующему периоду предыдущего года	предыдущему периоду
<b>2024 год</b>						
январь	118,0	80,0	80,1	6598,5	105,2	87,1
февраль <sup>1)</sup>	131,5	80,2	111,4	9453,8	149,1	143,3
<b>январь-февраль<sup>1)</sup></b>	<b>249,5</b>	<b>80,1</b>	<b>x</b>	<b>16052,3</b>	<b>127,3</b>	<b>x</b>

### Работа пассажирского автомобильного транспорта<sup>2)</sup>

	Февраль 2024	Январь-февраль 2024	В % к			Справочно февраль 2023 в % к	
			февралю 2023	январю 2024	январю-февралю 2023	февралю 2022	январю 2023
Пассажирооборот, тыс. пасс.-км, всего	13596,3	26889,2	100,3	102,3	97,9	80,4	97,4

### Динамика перевезенных пассажиров и пассажирооборота автомобильного транспорта

	Перевезено пассажиров, тыс. человек	В % к		Пассажирооборот, тыс. пасс.-км	В % к	
		соответствующему периоду предыдущего года	предыдущему периоду		соответствующему периоду предыдущего года	предыдущему периоду
<b>2023 год</b>						
январь	721,9	92,0	108,3	13916,2	92,3	125,6
февраль	616,9	65,7	85,5	13549,1	80,4	97,4
март	657,6	75,6	106,6	14010,1	79,7	103,4
<b>I квартал</b>	<b>1996,4</b>	<b>77,0</b>	<b>x</b>	<b>41475,3</b>	<b>83,8</b>	<b>x</b>
апрель	625,1	71,0	95,1	13799,3	76,6	98,5
май	624,3	70,6	99,9	13695,3	89,1	99,2
июнь	646,2	74,0	103,5	13901,8	91,3	101,5
<b>II квартал</b>	<b>1895,5</b>	<b>71,9</b>	<b>94,9</b>	<b>41386,4</b>	<b>85,1</b>	<b>99,8</b>
<b>январь-июнь</b>	<b>3892,0</b>	<b>74,4</b>	<b>x</b>	<b>82871,7</b>	<b>84,5</b>	<b>x</b>

<sup>1)</sup> Оперативные данные.

<sup>2)</sup> Предприятий всех видов деятельности (включая малые и микро) и физических лиц, осуществляющих перевозки пассажиров на коммерческой основе автобусами по регулярным маршрутам по дорогам общего пользования.

	Перевезено пассажиров, тыс. человек	В % к		Пассажирооборот, тыс. пасс-км	В % к	
		соответствующему периоду предыдущего года	предыдущему периоду		соответствующему периоду предыдущего года	предыдущему периоду
июль	646,0	77,1	100,0	14526,3	95,0	104,5
август	602,3	80,4	93,2	14315,3	98,1	98,5
сентябрь	638,2	87,3	105,9	14293,5	106,3	99,8
<b>III квартал</b>	<b>1886,5</b>	<b>81,3</b>	<b>99,5</b>	<b>43135,1</b>	<b>99,5</b>	<b>104,2</b>
<b>январь-сентябрь</b>	<b>5778,4</b>	<b>76,5</b>	<b>x</b>	<b>126006,8</b>	<b>89,1</b>	<b>x</b>
октябрь	732,0	102,5	114,7	14541,0	115,5	101,7
ноябрь	698,6	98,1	95,4	14268,5	119,9	98,1
декабрь	698,2	98,0	99,9	14342,6	120,5	100,4
<b>IV квартал</b>	<b>2128,8</b>	<b>101,7</b>	<b>112,8</b>	<b>43152,1</b>	<b>121,3</b>	<b>100,0</b>
<b>год</b>	<b>7907,2</b>	<b>81,6</b>	<b>x</b>	<b>169181,3</b>	<b>95,1</b>	<b>x</b>
<b>2024 год</b>						
январь	607,3	84,1	87,0	13292,9	95,5	92,7
февраль <sup>1)</sup>	647,2	104,9	106,6	13596,3	100,3	102,3
<b>январь-февраль<sup>1)</sup></b>	<b>1254,5</b>	<b>93,7</b>	<b>x</b>	<b>26889,2</b>	<b>97,9</b>	<b>x</b>

**Сведения о дорожно-транспортных происшествиях в январе-феврале 2024 года<sup>2)</sup>**

	Количество ДТП		Погибло		Ранено	
	единиц	в % к январю-февралю 2023	человек	в % к январю-февралю 2023	человек	в % к январю-февралю 2023
Всего	50	83,3	16	114,3	53	73,6

<sup>1)</sup> Оперативные данные.

<sup>2)</sup> По оперативным данным отдела ГИБДД МВД КЧР.

## 1. РОЗНИЧНАЯ ТОРГОВЛЯ

В январе-феврале 2024 года *общий объем оборота розничной торговли*, по предварительным данным, сложился в сумме 8918,9 млн рублей или 105,0% к январю-февралю 2023 года. Оборот торгующих организаций (включая индивидуальных предпринимателей, осуществляющих деятельность за пределами рынков) оценивается в сумме 6741,4 млн рублей (111,2%), розничных рынков и ярмарок – 2177,5 млн рублей (89,4%).

## Динамика оборота розничной торговли

	Млн рублей	В % к	
		соответствующему периоду предыдущего года	предыдущему периоду
<b>2023 год</b>			
январь	4044,2	92,0	83,4
февраль	3865,9	89,2	94,5
март	3981,8	98,2	102,9
<b>I квартал</b>	<b>11891,9</b>	<b>93,2</b>	<b>92,1</b>
апрель	3867,5	104,6	96,8
май	3873,4	104,0	100,8
июнь	3890,3	102,7	100,2
<b>II квартал</b>	<b>11631,2</b>	<b>103,7</b>	<b>97,0</b>
<b>январь-июнь</b>	<b>23523,1</b>	<b>98,3</b>	<b>x</b>
июль	3980,9	100,5	101,9
август	4173,3	101,9	104,4
сентябрь	4192,3	102,6	99,4
<b>III квартал</b>	<b>12346,5</b>	<b>102,1</b>	<b>107,3</b>
<b>январь-сентябрь</b>	<b>35869,6</b>	<b>99,5</b>	<b>x</b>
октябрь	4296,0	103,0	101,5
ноябрь	4414,6	110,9	101,7
декабрь	5051,8	103,8	112,7
<b>IV квартал</b>	<b>13762,4</b>	<b>104,3</b>	<b>108,5</b>
<b>год<sup>1)</sup></b>	<b>49632,0</b>	<b>100,8</b>	<b>x</b>
<b>2024 год</b>			
январь	4606,2	105,8	90,0
февраль <sup>1)</sup>	4312,7	104,0	92,9
<b>январь-февраль<sup>1)</sup></b>	<b>8918,9</b>	<b>105,0</b>	<b>x</b>

В январе-феврале 2024 года 75,6% оборота розничной торговли обеспечивалось *торгующими организациями и индивидуальными предпринимателями*, осуществляющими деятельность в стационарной торговой сети (год назад – 71,3%).

<sup>1)</sup> Оперативные данные.

## Оборот розничной торговли торгующих организаций и продажа товаров на розничных рынках и ярмарках

	февраль 2024, млн рублей	февраль 2024 в % к		Справочно февраль 2023 в % к	
		февралю 2022	январю 2023	февралю 2022	январю 2023
Всего	4312,7	104,0	92,9	89,2	94,5
в том числе: торгующих организаций <sup>1)</sup>	3237,7	108,2	91,7	96,7	93,8
продажа товаров на розничных рынках и ярмарках	1075,0	93,3	96,7	89,1	110,5

В макроструктуре оборота розничной торговли удельный вес **непродовольственных товаров** в январе-феврале 2024 года, по оценке составил 35,6% (в январе-феврале 2023 года – 35,8%).

### Динамика оборота розничной торговли пищевыми продуктами, включая напитки, и табачными изделиями и непродовольственными товарами

	Пищевые продукты, включая напитки, и табачные изделия			Непродовольственные товары		
	млн рублей	в % к		млн рублей	в % к	
		соответ- ствующему периоду преды- дущего года	преды- дущему периоду		соответ- ствующему периоду предыдуще- го года	предыду- щему периоду
<b>2023 год</b>						
январь	2623,2	102,8	86,4	1421,0	77,0	78,6
февраль	2451,5	98,3	96,4	1414,4	76,7	99,1
март	2538,7	114,2	103,2	1443,1	78,6	102,3
<b>I квартал</b>	<b>7613,4</b>	<b>105,0</b>	<b>x</b>	<b>4278,5</b>	<b>77,5</b>	<b>x</b>
апрель	2444,4	123,6	96,1	1423,0	82,2	98,0
май	2384,9	122,3	98,7	1488,5	82,9	104,2
июнь	2338,2	118,7	98,0	1552,1	84,9	103,6
<b>II квартал</b>	<b>7167,5</b>	<b>121,5</b>	<b>94,0</b>	<b>4463,6</b>	<b>83,4</b>	<b>103,2</b>
<b>январь-июнь</b>	<b>14781,0</b>	<b>112,7</b>	<b>x</b>	<b>8742,1</b>	<b>79,6</b>	<b>x</b>
июль	2609,6	127,4	112,0	1371,2	72,0	87,9
август	2549,9	124,4	97,7	1623,4	80,7	117,5
сентябрь	2240,4	100,1	86,7	1952,0	105,6	119,4
<b>III квартал</b>	<b>7399,9</b>	<b>116,9</b>	<b>108,5</b>	<b>4946,6</b>	<b>85,8</b>	<b>100,7</b>
<b>январь-сентябрь</b>	<b>22180,9</b>	<b>114,0</b>	<b>x</b>	<b>13688,7</b>	<b>81,8</b>	<b>x</b>
октябрь	2348,3	92,1	103,4	1947,7	114,4	99,1
ноябрь	2457,6	103,2	103,7	1957,0	116,2	100,1

<sup>1)</sup> Включая индивидуальных предпринимателей, осуществляющих деятельность вне рынка.



	<i>Пищевые продукты, включая напитки, и табачные изделия</i>			<i>Непродовольственные товары</i>		
	<i>млн рублей</i>	<i>в % к</i>		<i>млн рублей</i>	<i>в % к</i>	
		<i>соответствующему периоду предыдущего года</i>	<i>предыдущему периоду</i>		<i>соответствующему периоду предыдущего года</i>	<i>предыдущему периоду</i>
декабрь	2988,7	103,5	119,1	2063,1	104,2	104,5
<b>IV квартал</b>	<b>7794,6</b>	<b>90,7</b>	<b>101,9</b>	<b>5967,8</b>	<b>119,3</b>	<b>108,3</b>
<b>год<sup>1)</sup></b>	<b>29975,5</b>	<b>107,4</b>	<b>х</b>	<b>19656,5</b>	<b>91,4</b>	<b>х</b>
<b>2024 год</b>						
январь	3005,9	105,7	98,6	1600,3	106,0	77,5
февраль <sup>1)</sup>	2740,7	103,6	90,2	1571,9	104,9	98,0
<b>январь-февраль<sup>1)</sup></b>	<b>5746,6</b>	<b>104,7</b>	<b>х</b>	<b>3172,2</b>	<b>105,5</b>	<b>х</b>

### Изменение товарных запасов в организациях розничной торговли<sup>1)</sup>

на конец месяца

	<i>Товарные запасы, млн рублей</i>	<i>Обеспеченность запасами, в днях торговли</i>
<b>2023 год</b>		
январь	1776,0	43
февраль	1851,4	47
март	1893,9	46
апрель	1888,5	49
май	1784,0	46
июнь	1881,6	48
июль	1929,5	44
август	1923,4	38
сентябрь	2008,0	39
октябрь	2115,0	40
ноябрь	2176,9	43
декабрь	2137,3	34
<b>2024 год</b>		
январь	1885,3	38
февраль	1981,0	40

<sup>1)</sup> Оперативные данные.

**Изменение продажи и товарных запасов основных продуктов питания и непродовольственных товаров в организациях розничной торговли, не относящихся к субъектам малого предпринимательства**

в сопоставимых ценах

	<i>февраль 2024, продано в % к</i>		<i>Запасы на конец февраля 2024 в % к запасам на конец января 2024</i>	<i>Обеспеченность запасами, в днях торговли</i>	
	<i>январю 2024</i>	<i>февралю 2023</i>		<i>на конец февраля 2024</i>	<i>на конец января 2024</i>
Мясо (включая мясо домашней птицы и дичи, продукты и консервы из мяса)	109,0	118,1	99,0	9	10
Рыба и морепродукты	100,3	111,7	107,2	27	25
Пищевые масла и жиры	105,3	104,0	99,0	17	18
Молочные продукты	107,7	125,9	107,0	13	13
Яйцо птицы	102,9	119,6	141,6	6	4
Сахар	108,8	117,0	105,3	17	18
Кондитерские изделия	104,5	119,6	107,4	31	30
Чай, кофе, какао	102,5	116,8	103,5	56	55
Соль	101,0	125,9	101,3	22	22
Мука	100,9	104,5	120,8	15	13
Крупа	102,8	128,1	102,2	20	21
Макаронные изделия	101,5	129,3	105,5	22	21
Хлеб и хлебобулочные изделия	99,0	125,1	101,2	6	6
Свежий картофель	106,7	124,2	106,3	4	4
Свежие овощи	112,9	111,7	115,2	4	4
Свежие фрукты	108,4	77,1	94,8	3	4
Безалкогольные напитки	107,2	136,9	101,2	18	19
Табачные изделия	95,6	138,6	100,3	39	37
Туалетное и хозяйственное мыло	106,7	118,5	107,7	62	62
Косметические и парфюмерные товары	106,8	110,7	110,1	120	116
Бытовые электротовары	81,1	115,4	101,0	76	61
Аудио- и видеотехника	71,8	110,6	104,0	96	66
Мобильные телефоны	86,5	67,5	111,0	98	76
Игры и игрушки	91,3	109,4	102,8	166	147
Мужская, женская и детская одежда	84,0	102,3	102,6	136	111
Нательное белье	98,6	101,8	111,6	79	70
Чулочно-носочные изделия	105,3	111,3	104,8	140	141
Обувь	95,3	103,2	104,1	160	146

## 2. КАФЕ, БАРЫ, РЕСТОРАНЫ

*Оборот общественного питания* в январе-феврале 2024 года сложился, по оценке, в сумме 400,7 млн рублей, или 106,6 % к уровню января-февраля 2023 года.

### Динамика оборота общественного питания

	Млн рублей	В % к	
		соответствующему периоду предыдущего года	предыдущему периоду
<b>2023 год</b>			
январь	163,8	112,0	104,2
февраль	170,8	146,7	104,3
март	168,8	158,0	98,7
<b>I квартал</b>	<b>503,4</b>	<b>137,0</b>	<b>x</b>
апрель	165,1	153,9	97,3
май	135,6	115,0	80,3
июнь	178,6	150,3	131,8
<b>II квартал</b>	<b>479,3</b>	<b>139,4</b>	<b>93,2</b>
<b>январь-июнь</b>	<b>982,7</b>	<b>138,3</b>	<b>x</b>
июль	138,2	110,5	74,4
август	130,4	98,3	94,4
сентябрь	166,0	124,4	126,8
<b>III квартал</b>	<b>434,6</b>	<b>111,1</b>	<b>86,4</b>
<b>январь-сентябрь</b>	<b>1417,3</b>	<b>128,7</b>	<b>x</b>
октябрь	175,3	127,0	105,3
ноябрь	170,8	124,4	96,1
декабрь	176,6	104,6	103,2
<b>IV квартал</b>	<b>522,7</b>	<b>117,1</b>	<b>116,7</b>
<b>год<sup>1)</sup></b>	<b>1940,0</b>	<b>125,4</b>	<b>x</b>
<b>2024 год</b>			
январь	198,7	108,9	112,3
февраль <sup>1)</sup>	202,0	104,3	99,9
<b>январь-февраль<sup>1)</sup></b>	<b>400,7</b>	<b>106,6</b>	<b>x</b>

<sup>1)</sup>Оперативные данные.

### 3. РЫНОК ПЛАТНЫХ УСЛУГ НАСЕЛЕНИЮ

В феврале 2024 года, по предварительным данным, населению было оказано *платных услуг* на сумму 2794,2 млн рублей или 109,8% (в сопоставимых ценах) к февралю предыдущего года, в январе-феврале 2024 года - на 5284,0 млн рублей (107,8%).

#### Динамика объема платных услуг населению

	Млн рублей	В % к <sup>1)</sup>	
		соответствующему периоду предыдущего года	предыдущему периоду
<b>2023 год</b>			
январь	2200,6	100,5	117,6
февраль	2379,8	103,7	107,6
март	2087,8	102,7	87,3
<b>I квартал</b>	<b>6668,2</b>	<b>102,4</b>	<b>134,5</b>
апрель	1580,5	101,4	75,5
май	1581,0	106,5	100,0
июнь	1533,7	99,6	96,0
<b>II квартал</b>	<b>4695,3</b>	<b>102,5</b>	<b>69,5</b>
<b>январь-июнь</b>	<b>11363,5</b>	<b>102,5</b>	<b>x</b>
июль	1576,1	106,5	101,5
август	1690,4	106,2	107,7
сентябрь	1566,9	102,6	91,3
<b>III квартал</b>	<b>4833,4</b>	<b>104,6</b>	<b>99,1</b>
<b>январь-сентябрь</b>	<b>16196,9</b>	<b>103,3</b>	<b>x</b>
октябрь	1612,5	102,6	102,6
ноябрь	1687,1	102,2	104,8
декабрь	2103,4	106,5	123,2
<b>IV квартал</b>	<b>5403,1</b>	<b>103,7</b>	<b>110,3</b>
<b>год</b>	<b>21600,0</b>	<b>103,5</b>	<b>x</b>
<b>2024 год</b>			
январь <sup>2)</sup>	2489,8	105,5	117,6
февраль	2794,2	109,8	112,2
<b>январь-февраль</b>	<b>5284,0</b>	<b>107,8</b>	<b>x</b>

В феврале 2024 года в структуре платных услуг населению по видам 42,2% общего объема приходилось на жилищно-коммунальные услуги, телекоммуникационные, бытовые (в феврале 2023 года – 45,0%).

<sup>1)</sup> В сопоставимых ценах.

<sup>2)</sup> Данные изменены в связи с уточнением респондентами ранее представленных оперативных данных.

## Объем платных услуг населению по видам

	Январь-февраль 2024		Февраль 2024 в % к <sup>1)</sup>		
	млн рублей	в % к		январю 2024	февралю 2023
		январю- февралю 2023 <sup>1)</sup>	итого		
<b>Платные услуги</b>	<b>5284,0</b>	<b>107,8</b>	<b>100,0</b>	<b>112,2</b>	<b>109,8</b>
в том числе:					
бытовые	507,9	117,8	9,6	87,3	116,4
транспортные	264,6	104,5	5,0	111,3	113,3
услуги почтовой связи, курьерские услуги	16,6	113,4	0,3	94,1	110,4
в том числе услуги курьерской доставки	0,9	145,3	0,0	111,6	149,3
услуги телекоммуникационные	508,9	108,5	9,6	95,3	108,4
жилищные	93,6	104,7	1,8	102,9	104,8
коммунальные	1163,3	103,8	22,0	124,7	105,5
учреждений культуры	13,5	95,5	0,3	84,8	102,1
услуги туристических агентств, туроператоров и прочие услуги по бронированию и сопутствующие им услуги	9,9	111,9	0,2	108,1	123,1
услуги гостиниц и аналогичных средств размещения	350,2	103,2	6,6	84,7	102,8
физической культуры и спорта	1455,0	111,1	27,6	138,0	114,2
в том числе фитнес-центров и спортивных клубов	8,0	139,0	0,2	87,4	133,1
медицинские	286,5	110,0	5,4	116,1	118,2
услуги специализированных коллективных средств размещения	79,4	102,3	1,5	77,8	96,1
в том числе санаторно-курортных организаций	73,5	97,3	1,4	74,5	88,7
ветеринарные	5,2	194,9	0,1	89,0	166,3
юридические	32,5	121,5	0,6	96,1	113,6
системы образования	291,9	100,8	5,5	101,5	105,5
услуги, предоставляемые гражданам пожилого возраста и инвалидам	5,7	98,6	0,1	98,5	98,2
прочие платные услуги	199,3	105,5	3,8	91,5	102,9
в том числе электронные услуги и сервисы в области информационно-коммуникационных технологий <sup>2)</sup>	7,6	182,5	0,1	95,4	175,1

В феврале 2024 года в структуре бытовых услуг 47,2% объема приходилось на услуги по ремонту и строительству жилья и других построек и по техническому обслуживанию и ремонту транспортных средств, машин и оборудования (в феврале 2023 года – 46,0%).

<sup>1)</sup> В сопоставимых ценах.

<sup>2)</sup> Включают платные подписки на онлайн-кинотеатры и игровые сервисы, пользование услугами облачных хранилищ данных.

## Объем бытовых услуг населению по видам

	Январь-февраль 2024			Февраль 2024	
	млн рублей	в % к		в % к <sup>1)</sup>	
		январю- февралю 2023 <sup>1)</sup>	итогу	январю 2024	февралю 2023
<b>Бытовые услуги</b>	<b>507,9</b>	<b>117,8</b>	<b>100</b>	<b>87,3</b>	<b>116,4</b>
в том числе:					
ремонт, окраска и пошив обуви	7,0	109,8	1,4	99,8	109,6
ремонт и пошив швейных, меховых и кожаных изделий, головных уборов и изделий текстильной галантереи, ремонт, пошив и вязание трикотажных изделий	19,9	136,7	3,9	97,3	136,0
ремонт и техническое обслуживание бытовой радиоэлектронной аппаратуры, бытовых машин и приборов, ремонт и изготовление металлоизделий	10,8	102,4	2,1	98,4	100,3
техобслуживание и ремонт транспортных средств, машин и оборудования	108,0	108,0	21,3	99,7	112,0
изготовление и ремонт мебели	9,5	94,3	1,9	100,0	89,8
химическая чистка и крашение, услуги прачечных	3,8	93,7	0,7	100,0	94,1
ремонт и строительство жилья и других построек	131,5	133,7	25,9	78,5	123,9
услуги фотоателье	10,0	115,8	2,0	97,5	121,4
услуги саун, бань и душевых	11,0	88,5	2,1	99,8	78,9
парикмахерские и косметические услуги	107,0	124,2	21,1	79,6	114,1
услуги по аренде, лизингу и прокату	53,7	104,4	10,6	79,1	117,0
ритуальные услуги	21,2	114,8	4,2	103,7	133,7
прочие бытовые услуги	14,5	142,2	2,8	103,4	144,1

<sup>1)</sup> В сопоставимых ценах.

#### 4. ОПТОВАЯ ТОРГОВЛЯ

*Оборот оптовой торговли*<sup>1)</sup> в январе-феврале 2024 года, по оценке, сложился в сумме 4866,2 млн рублей или 122,3 % к уровню января-февраля 2023 года.

##### Динамика оборота оптовой торговли

	Оборот оптовой торговли		
	млн рублей	в % к	
		соответствующему периоду предыдущего года	предыдущему периоду
<b>2023 год</b>			
январь	2561,0	125,5	72,2
февраль	2504,6	68,1	98,6
март	2790,5	80,8	113,8
<b>I квартал</b>	<b>7856,1</b>	<b>85,4</b>	<b>90,0</b>
апрель	2685,7	71,9	98,8
май	2899,0	89,1	109,5
июнь	4376,6	102,3	154,7
<b>II квартал</b>	<b>9961,3</b>	<b>88,6</b>	<b>134,9</b>
<b>январь-июнь</b>	<b>17817,4</b>	<b>87,2</b>	<b>х</b>
июль	3534,5	105,6	81,5
август	3611,4	116,7	104,8
сентябрь	3330,0	114,0	93,4
<b>III квартал</b>	<b>10475,9</b>	<b>111,9</b>	<b>105,2</b>
<b>январь-сентябрь</b>	<b>28293,2</b>	<b>95,2</b>	<b>х</b>
октябрь	3864,9	176,6	118,1
ноябрь	3232,4	163,5	85,1
декабрь	4017,0	137,8	126,9
<b>год</b>	<b>39407,6</b>	<b>107,7</b>	<b>х</b>
<b>2024 год</b>			
январь	2378,1	115,4	60,6
февраль <sup>2)</sup>	2488,1	125,7	107,3
<b>январь-февраль<sup>2)</sup></b>	<b>4866,2</b>	<b>122,3</b>	<b>х</b>

<sup>1)</sup> Включая оценку объемов субъектов малого предпринимательства, индивидуальных предпринимателей с основным видом деятельности «Оптовая торговля» и неформальной деятельности.

<sup>2)</sup> Оперативные данные.

За 2023 год инвестиции в основной капитал (без субъектов малого предпринимательства и объема инвестиций, не наблюдаемых прямыми статистическими методами), составили 19224,4 млн рублей, по полному кругу хозяйствующих субъектов – 28913,5 млн рублей или 77,9% к соответствующему периоду предыдущего года.

### Динамика инвестиций в основной капитал<sup>1)</sup>

	Млн рублей	В % к <sup>2)</sup>	
		соответствующему периоду предыдущего года	предыдущему периоду
<b>2022 год<sup>3)</sup></b>			
<b>I квартал</b>	<b>4512,7</b>	<b>83,6</b>	<b>29,1</b>
II квартал	8172,5	136,4	174,2
<b>январь-июнь</b>	<b>12685,2</b>	<b>110,9</b>	<b>х</b>
III квартал	7319,8	80,5	88,4
<b>январь-сентябрь</b>	<b>2005,0</b>	<b>97,6</b>	<b>х</b>
IV квартал	15408,0	93,4	в 2,1 р.
<b>год</b>	<b>35413,0</b>	<b>95,8</b>	<b>х</b>
<b>2023 год<sup>4)</sup></b>			
<b>I квартал</b>	<b>2898,7</b>	<b>59,4</b>	<b>18,5</b>
II квартал	6972,6	81,5	в 2,3 р.
<b>январь-июнь</b>	<b>9871,3</b>	<b>73,5</b>	<b>х</b>
III квартал	7637,7	99,5	107,9
<b>январь-сентябрь</b>	<b>17509,0</b>	<b>82,8</b>	<b>х</b>
IV квартал	11404,5	71,4	149,7
<b>год</b>	<b>28913,5</b>	<b>77,9</b>	<b>х</b>

По **видовой структуре** инвестиции в основной капитал за 2023 год распределились следующим образом: 61,9% - здания (кроме жилых), сооружения и расходы на улучшение земель, 30,1% - машины, оборудование, транспортные средства, производственный и хозяйственный инвентарь.

<sup>1)</sup> Объем инвестиций в основной капитал по полному кругу хозяйствующих субъектов определен в соответствии с «Официальной статистической методологией определения инвестиций в основной капитал на региональном уровне», утвержденной приказом Росстата от 18.09.2014 №569.

<sup>2)</sup> В сопоставимых ценах.

<sup>3)</sup> Данные, утвержденные Росстатом, на основании второй годовой оценки объемов за 2022 год в соответствии с Регламентом оценки, корректировки и публикации данных статистического наблюдения за строительством и инвестициями в основной капитал, утвержденным приказом Росстата от 26.09.2016 №544

<sup>4)</sup> Вторая оценка, пересчитанная в соответствии с Регламентом оценки, корректировки и публикации данных статистического наблюдения за строительством и инвестициями в основной капитал, утвержденным приказом Росстата от 26.09.2016 №544.



**Видовая структура инвестиций в основной капитал**  
(без субъектов малого предпринимательства и объема инвестиций,  
не наблюдаемых прямыми статистическими методами)

	2023		Справочно 2022 в % к итогу
	млн рублей	в % к итогу	
<b>Инвестиции в основной капитал</b>	<b>19224,4</b>	<b>100</b>	<b>100</b>
в том числе по видовой структуре:			
жилища	к	к	к
здания (кроме жилых), сооружения и расходы на улучшение земель	11907,8	61,9	71,7
машины, оборудование, транспортные средства, производственный и хозяйственный инвентарь	5778,0	30,1	20,4
объекты интеллектуальной собственности	к	к	к
прочие	558,3	2,9	1,3

Финансирование освоенных в 2023 году инвестиций в основной капитал крупными и средними организациями осуществлялось преимущественно за счет привлеченных средств, доля которых составила 56,5%, (в 2022 году -74,4%).

**Структура инвестиций в основной капитал  
по источникам финансирования**  
(без субъектов малого предпринимательства и объема инвестиций,  
не наблюдаемых прямыми статистическими методами)

	2023		Справочно 2022 в % к итогу
	млн рублей	в % к итогу	
<b>Инвестиции в основной капитал</b>	<b>19224,4</b>	<b>100</b>	<b>100</b>
в том числе по источникам финансирования:			
<b>собственные средства</b>	<b>8353,1</b>	<b>43,5</b>	<b>25,6</b>
<b>привлеченные средства</b>	<b>10871,3</b>	<b>56,5</b>	<b>74,4</b>
бюджетные средства	8787,0	45,7	40,3
из них:			
из федерального бюджета	6453,9	33,6	30,6
из бюджетов субъектов РФ	2128,0	11,1	9,0
из местных бюджетов	205,1	1,0	0,7
прочие	2084,3	10,8	34,1

**Объем инвестиций в основной капитал по видам  
экономической деятельности<sup>1)</sup>**

(без субъектов малого предпринимательства и объема инвестиций,  
не наблюдаемых прямыми статистическими методами)

	2023			Справочно 2022 в % к итогу
	млн рублей	в % к 2022 <sup>2)</sup>	в % к итогу	
<b>Всего</b>	<b>19224,4</b>	<b>82,1</b>	<b>100</b>	<b>100</b>
из них:				
сельское, лесное хозяйство, охота, рыболов- ство и рыбоводство	1208,1	в 2,5 р.	6,3	1,9
обрабатывающие производства	2380,7	в 2,4 р.	12,4	13,3
обеспечение электрической энергией, газом и паром; кондиционирование воздуха	4444,2	43,9	23,1	39,4
водоснабжение; водоотведение, организация сбора и утилизации отходов, деятельность по ликвидации загрязнений	55,4	4,4	0,3	4,3
торговля оптовая и розничная; ремонт автотранспортных средств и мотоциклов	441,0	в 2,3 р.	2,3	0,7
транспортировка и хранение	4945,0	181,4	25,7	10,7
деятельность гостиниц и предприятий общественного питания	206,2	в 4,1 р.	1,1	0,3
деятельность в области информации и связи	389,4	153,1	2,0	0,9
деятельность финансовая и страховая	15,5	к	0,1	0,1
деятельность по операциям с недвижимым имуществом	856,7	43,8	4,5	7,2
деятельность профессиональная, научная и техническая	169,3	113,5	0,9	0,6
деятельность административная и сопутству- ющие дополнительные услуги	7,3	в 3,0 р.	0,0	0,0
государственное управление и обеспечение военной безопасности; социальное обеспече- ние	1045,1	196,5	5,4	2,0
образование	666,5	30,1	3,5	8,1
деятельность в области здравоохранения и социальных услуг	685,3	84,2	3,6	3,3
деятельность в области культуры, спорта, организации досуга и развлечений	948,0	63,7	4,9	5,4

<sup>1)</sup> Не публикуются показатели, формируемые по данным одного или двух респондентов, а также трех ре-  
спондентов, в случае, если доля одного из них превышает 85% агрегата, в целях обеспечения конфиден-  
циальности первичных статистических данных, полученных от организаций, в соответствии с Федераль-  
ным законом от 29.11.2007 № 282-ФЗ (ст.4, п.5; ст. 9. п.1).

<sup>2)</sup> В сопоставимых ценах.

За 2023 год на малых предприятиях (без микропредприятий) средняя численность работников составила 4,3 тыс. человек, фонд начисленной заработной платы всех работников – 1277,4 млн рублей.

Оборот малых предприятий (без микропредприятий) за 2023 год сложился в сумме 22102,3 млн рублей, при этом наибольшая доля (23,1%) приходилась на организации осуществляющие деятельность в обрабатывающих производствах.

**Средняя численность работников и оборот малых предприятий  
(без микропредприятий) по видам экономической деятельности<sup>1)</sup>  
за 2023 год**

	Средняя численность работников, всего		Оборот организации	
	человек	в % к итогу	млн рублей	в % к итогу
Всего	4291	100	22102,3	100
из него:				
сельское, лесное хозяйство, охота, рыболовство и рыбоводство	360	8,4	2899,5	13,1
обрабатывающие производства	788	18,4	5111,5	23,1
из них производство пищевых продуктов	209	4,9	2637,6	11,9
производство напитков	47	1,1	151,6	0,7
производство резиновых и пластмассовых изделий	119	2,8	345,7	1,6
водоснабжение; водоотведение, организация сбора и утилизации отходов, деятельность по ликвидации загрязнений	494	11,5	1341,1	6,1
строительство	512	11,9	2847,8	12,9
торговля оптовая и розничная; ремонт автотранспортных средств и мотоциклов	336	7,8	4856,1	22,0
транспортировка и хранение	355	8,3	2907	13,2
деятельность гостиниц и предприятий общественного питания	200	4,7	569,7	2,6
деятельность по операциям с недвижимым имуществом	144	3,4	350,3	1,6
деятельность профессиональная, научная и техническая	74	1,7	153,0	0,7
деятельность административная и сопутствующие дополнительные услуги	633	14,8	672,9	3,0
деятельность в области здравоохранения и социальных услуг	182	4,2	224,4	1,0

<sup>1)</sup> Данные сформированы по видам экономической деятельности (ОКВЭД2) регистрации предприятий, учтенных в едином реестре субъектов малого и среднего предпринимательства.

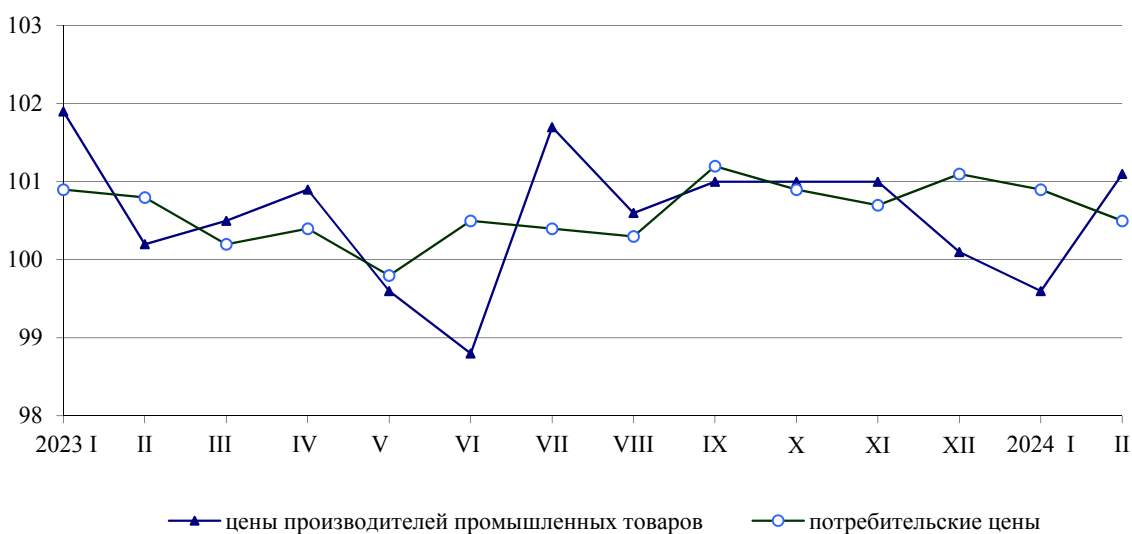
В феврале 2024 года более всего за месяц повысились цены *производителей на реализованную сельскохозяйственную продукцию* (на 8,5%).

### Индексы цен и тарифов по секторам экономики в феврале 2024 года

на конец периода, в процентах

	К предыдущему месяцу		Февраль 2024 к декабрю 2023	Январь-февраль 2024 к январю-февралю 2023	Справочно февраль 2023 к декабрю 2022
	январь <sup>2)</sup> 2024	февраль 2024			
Индекс потребительских цен	100,9	100,5	101,4	107,5	101,7
Индекс цен производителей промышленных товаров <sup>1)</sup>	99,6	101,1	100,7	107,7	102,2
Сводный индекс цен на продукцию (затраты, услуги) инвестиционного назначения	99,2	100,1	99,3	100,7	101,8
Индекс тарифов на грузовые перевозки автомобильным транспортом	105,3	100,1	105,4	105,3	100,5
Индекс цен производителей на реализованную сельскохозяйственную продукцию	100,0	108,5	108,5	112,4	102,4

### Индексы потребительских цен и цен производителей промышленных товаров (на конец месяца, в процентах к предыдущему месяцу)



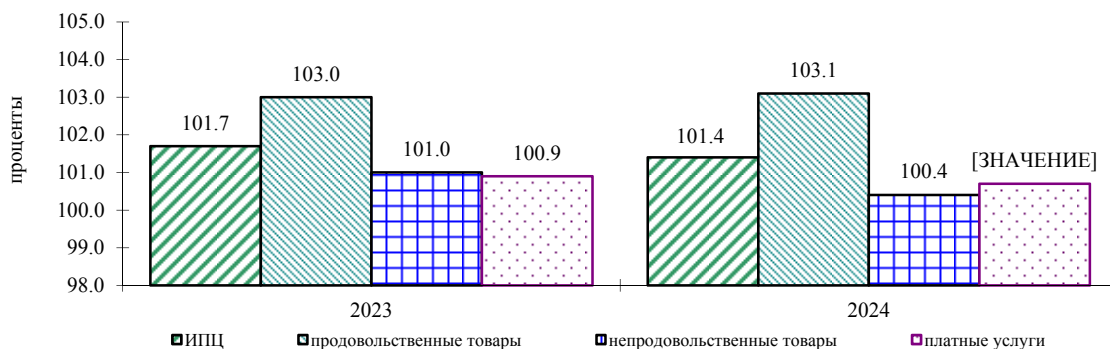
<sup>1)</sup> На товары, предназначенные для реализации на внутреннем рынке.

<sup>2)</sup> Уточненные данные.

# 1. ПОТРЕБИТЕЛЬСКИЕ ЦЕНЫ

В феврале 2024 года индекс потребительских цен в целом на товары и услуги в Карачаево-Черкесской Республике (по отношению к предыдущему месяцу) составил 100,5%, в том числе на продовольственные товары – 101,1%, на непродовольственные товары – 100,3%, на услуги – 100,0% (в 2023 году - 100,8%, 101,4%, 100,5% и 100,3%, соответственно).

## Изменение потребительских цен на товары и платные услуги в феврале 2023 – 2024 годов (на конец месяца, в процентах к декабрю предыдущего года)



## Индексы потребительских цен и тарифов на товары и платные услуги

на конец периода, в процентах

	Все товары и платные услуги		в том числе					
			продовольственные товары (включая алкогольные напитки)		непродовольственные товары		платные услуги	
	к предыдущему периоду	к декабрю предыдущего года	к предыдущему периоду	к декабрю предыдущего года	к предыдущему периоду	к декабрю предыдущего года	к предыдущему периоду	к декабрю предыдущего года
<b>2023 год</b>								
январь	100,9	100,9	101,6	101,6	100,5	100,5	100,6	100,6
февраль	100,8	101,7	101,4	103,0	100,5	101,0	100,3	100,9
март	100,2	101,9	100,4	103,3	99,7	100,7	100,8	101,7
<b>I квартал</b>	<b>101,9</b>	<b>101,9</b>	<b>103,3</b>	<b>103,3</b>	<b>100,7</b>	<b>100,7</b>	<b>101,7</b>	<b>101,7</b>
апрель	100,4	102,3	100,2	103,5	100,7	101,4	100,4	102,1
май	99,8	102,2	99,1	102,6	100,4	101,7	100,1	102,2
июнь	100,5	102,7	100,0	102,5	100,7	102,5	101,0	103,2
<b>II квартал</b>	<b>100,8</b>	<b>102,7</b>	<b>99,2</b>	<b>102,5</b>	<b>101,8</b>	<b>102,5</b>	<b>101,5</b>	<b>103,2</b>
июль	100,4	103,1	100,0	102,6	100,5	102,9	101,1	104,4
август	100,3	103,5	100,0	102,6	100,8	103,7	100,0	104,4
сентябрь	101,2	104,7	101,3	104,0	100,7	104,5	101,8	106,3
<b>III квартал</b>	<b>102,0</b>	<b>104,7</b>	<b>101,4</b>	<b>104,0</b>	<b>101,9</b>	<b>104,5</b>	<b>102,9</b>	<b>106,3</b>
октябрь	100,9	105,7	101,2	105,2	100,8	105,3	100,7	107,0
ноябрь	100,7	106,4	101,0	106,3	100,4	105,8	100,8	107,8
декабрь	101,1	107,6	102,0	108,4	100,8	106,6	100,4	108,2
<b>IV квартал</b>	<b>102,8</b>	<b>107,6</b>	<b>104,2</b>	<b>108,4</b>	<b>102,1</b>	<b>106,6</b>	<b>101,8</b>	<b>108,2</b>
<b>2024 год</b>								
январь	100,9	100,9	102,0	102,0	100,1	100,1	100,7	100,7
февраль	100,5	101,4	101,1	103,1	100,3	100,4	100,0	100,7

**Стоимость фиксированного набора потребительских товаров и услуг** для межрегиональных сопоставлений покупательной способности населения по КЧР в конце февраля 2024 года составила 19892,36 рубля в расчете на месяц и повысилась по отношению к предыдущему месяцу на 0,5%, по сравнению с декабрем 2023 года – на 0,8%.

### Индексы цен на отдельные группы и виды продовольственных товаров

на конец периода, в процентах

	К предыдущему месяцу		Февраль 2024 к декабрю 2023	Январь-февраль 2024 к январю-февралю 2023	Справочно февраль 2023 к декабрю 2022
	январь 2024	февраль 2024			
<b>Продовольственные товары (без алкогольных напитков)</b>	<b>102,1</b>	<b>101,1</b>	<b>103,2</b>	<b>109,5</b>	<b>103,4</b>
мясо и птица	100,6	101,4	101,9	116,4	100,0
рыба и морепродукты	101,3	101,4	102,7	108,0	99,2
масло сливочное	103,9	100,4	104,2	110,8	99,5
масло подсолнечное	102,8	99,8	102,6	92,8	97,8
молоко и молочная продукция	102,5	99,1	101,5	102,6	99,6
яйца куриные	87,6	100,1	87,7	150,1	105,2
сахар-песок	100,0	98,9	98,9	112,6	98,5
хлеб и хлебобулочные изделия	100,3	100,2	100,5	106,7	99,4
крупа и бобовые	102,8	98,8	101,6	99,0	96,2
макаронные изделия	100,5	102,9	103,5	97,3	100,6
плодоовощная продукция, включая картофель	107,2	104,6	112,1	119,1	127,9
<b>Алкогольные напитки</b>	<b>100,8</b>	<b>101,4</b>	<b>102,3</b>	<b>101,4</b>	<b>100,1</b>

Среди наблюдаемых **продовольственных товаров** за месяц более всего выросли цены на: креветки мороженые неразделанные, обед в ресторанах, колбасы вареные, воды минеральные и питьевые, вина виноградные столовые, ужин в ресторанах, говядину бескостную (на 9,20 - 5,2%). Дешевле, чем в январе 2024 года стали овсяные хлопья «Геркулес», икра лососевых рыб, отечественная (на 9,6% и 8,2%, соответственно).

Овощи в отчетном месяце в целом подорожали на 10,5%, при этом зарегистрировано снижение цен на лимоны и апельсины (на 11,3% и 10,8%, соответственно).

### Максимальное и минимальное изменение цен в феврале 2024 года на отдельные группы продовольственных товаров

в процентах к предыдущему месяцу

Наименование группы	Индекс цен в среднем по группе	Товары	Индивидуальный индекс цен
Мясо и птица	101,4	говядина бескостная	105,2
		пельмени, манты, равиоли	95,0
Рыбопродукты	101,0	креветки мороженые неразделанные	109,0
		икра лососевых рыб, отечественная	91,8
Молоко и молочная продукция	99,1	йогурт	103,9
		сливки питьевые	94,5

Наименование группы	Индекс цен в среднем по группе	Товары	Индивидуальный индекс цен
Хлеб и хлебобулочные изделия	100,2	хлеб и булочные изделия из пшеничной муки различных сортов	100,7
		хлопья из злаков (сухие завтраки)	90,4
Макаронные и крупяные изделия	100,1	макаронные изделия из пшеничной муки высшего сорта	103,6
		рис шлифованный	96,9
Флодоовощная продукция, включая картофель	104,6	огурцы свежие	116,2
		лимоны	88,7

**Средние потребительские цены  
на отдельные виды продовольственных товаров в феврале 2024 года**

на конец месяца, рублей за кг

	КЧР	в том числе		Справочно КЧР февраль 2023
		г. Черкесск	г. Карачаевск	
Говядина (кроме бескостного мяса)	499,72	515,86	480,00	450,36
Колбаса полукопченая и варено-копченая	591,19	575,54	610,32	577,20
Рыба мороженная разделанная (кроме лососевых пород)	288,31	338,98	226,39	250,89
Масло сливочное	997,11	940,94	1065,76	885,38
Масло подсолнечное, за 1 литр	136,79	137,77	135,60	143,03
Молоко питьевое цельное пастеризованное 2,5-3,2% жирности, за 1 литр	87,94	86,99	89,09	79,13
Яйца куриные, за десяток	132,23	138,77	124,23	89,13
Сахар-песок	82,28	80,05	85,00	73,75
Хлеб и булочные изделия из пшеничной муки различных сортов	75,92	86,77	62,65	72,33
Рис шлифованный	131,50	131,42	131,60	122,27
Картофель	34,00	32,08	36,34	39,63
Капуста белокочанная свежая	41,58	41,94	41,15	26,48
Яблоки	94,97	79,07	114,41	89,75

Стоимость *условного (минимального) набора продуктов питания* в расчете на месяц в среднем по КЧР в конце февраля 2024 года составила 5950,79 рублей и по сравнению предыдущим месяцем повысилась на 1,3%, по отношению к декабрю 2023 года - на 1,9%.

**Стоимость условного (минимального) набора продуктов питания  
в разрезе обследуемых территорий в феврале 2024 года**

	Стоимость набора, рублей, в расчете на месяц	Изменение стоимости набора, в % к	
		предыдущему месяцу	декабрю предыдущего года
<b>КЧР</b>	<b>5950,79</b>	<b>101,3</b>	<b>101,9</b>
г. Черкесск	6094,89	102,0	102,9
г. Карачаевск	5899,82	100,6	101,4

По **непродовольственным товарам** значительный рост цен (к предыдущему месяцу) зафиксирован на корректирующие очки, туфли женские летние, босоножки, поливитамины, кресла детские автомобильные, свежесрезанные цветы, велосипеды дорожные для взрослых, рюкзаки для взрослых (на 8,6% - 6,3%). При этом, отмечено снижение цен на колготки женские эластичные, салфетки влажные и бумажные столовые, колготки детские, наушники беспроводные (на 10,7% - 5,9%).

### Индексы цен на основные группы непродовольственных товаров

на конец периода, в процентах

	К предыдущему месяцу		Февраль 2024 к декабрю 2023	Январь-февраль 2024 к январю-февралю 2023	Справочно февраль 2023 к декабрю 2022
	январь 2024	февраль 2024			
<b>Непродовольственные товары</b>	<b>100,1</b>	<b>100,3</b>	<b>100,4</b>	<b>106,1</b>	<b>101,0</b>
из них:					
ткани	100,0	100,2	100,2	102,2	100,4
одежда и белье	100,2	100,3	100,5	106,2	100,6
обувь	100,1	101,0	101,1	106,7	100,8
моющие и чистящие средства	100,1	99,3	99,4	100,1	100,5
табачные изделия	101,5	101,0	102,5	108,6	101,2
мебель	100,3	100,0	100,3	109,8	101,1
электротовары и другие бытовые приборы	100,5	99,2	99,7	100,7	101,3
телерадиотовары	93,8	99,4	93,2	93,4	100,3
строительные материалы	100,1	100,2	100,3	106,5	100,2
медикаменты	100,8	101,2	102,0	110,7	100,6
бензин автомобильный	100,6	99,9	100,5	108,2	100,0

### Максимальное и минимальное изменение цен в феврале 2024 года на отдельные группы непродовольственных товаров

в процентах к предыдущему месяцу

Наименование группы	Индекс цен в среднем по группе	Товары	Индивидуальный индекс цен
Одежда и белье	100,3	брюки женские из джинсовой ткани	103,7
		куртка мужская с верхом из плащевых тканей утепленная	98,3
Обувь	101,0	туфли женские летние, босоножки	108,0
		сапоги цельнорезинковые для детей	98,1
Моющие и чистящие средства	99,3	дезинфицирующее средство для поверхностей	102,8
		жидкие чистящие и моющие средства	95,6
Электротовары и другие бытовые приборы	99,2	печь микроволновая	102,3
		машина стиральная автоматическая	96,7
Медикаменты	101,2	поливитамины	107,9
		валидол	94,1



В сфере *услуг* в феврале 2024 года более всего подорожал проезд в поездах дальнего следования (на 20,7%), а также городская и междугородняя телефонная связь (на 5,5% и 7,1%, соответственно). Дешевле, чем в предыдущем месяце стали услуги перелета в салоне экономического класса самолета (на 15,8%) и поездки на отдых на Черноморское побережье России (на 7,0%).

### Индексы цен и тарифов на отдельные виды и группы платных услуг

на конец периода, в процентах

	К предыдущему месяцу		Февраль 2024 к декабрю 2023	Январь-февраль 2024 к январю-февралю 2023	Справочно февраль 2023 к декабрю 2022
	январь 2024	февраль 2024			
<b>Услуги населению, всего</b>	<b>100,7</b>	<b>100,0</b>	<b>100,7</b>	<b>108,1</b>	<b>100,9</b>
из них:					
<b>бытовые</b>	<b>100,0</b>	<b>100,0</b>	<b>100,1</b>	<b>110,0</b>	<b>100,9</b>
<b>пассажирского транспорта</b>	<b>103,9</b>	<b>99,2</b>	<b>103,1</b>	<b>118,9</b>	<b>105,4</b>
из них:					
автомобильного транспорта	100,0	100,0	100,0	116,9	100,7
железнодорожного транспорта	100,6	118,0	118,7	112,7	100,2
<b>телекоммуникационные услуги</b>	<b>100,0</b>	<b>100,8</b>	<b>100,8</b>	<b>101,7</b>	<b>99,6</b>
из них:					
городская телефонная связь	100,0	105,5	105,5	102,8	100,0
беспроводная радиосвязь	100,0	100,0	100,0	108,8	98,4
<b>жилищные услуги</b>	<b>102,0</b>	<b>99,2</b>	<b>101,1</b>	<b>120,6</b>	<b>103,3</b>
<b>коммунальные услуги</b>	<b>100,0</b>	<b>100,0</b>	<b>100,0</b>	<b>100,0</b>	<b>100,0</b>
из них:					
газоснабжение	100,0	100,0	100,0	100,0	100,0
электроснабжение	100,0	100,0	100,0	100,0	100,0
отопление	100,0	100,0	100,0	100,0	100,0
водоснабжение горячее	100,0	100,0	100,0	100,0	100,0
водоснабжение холодное и водоотведение	100,0	100,0	100,0	100,0	100,0
<b>в системе образования</b>	<b>100,8</b>	<b>100,0</b>	<b>100,8</b>	<b>109,3</b>	<b>100,6</b>
из них:					
дошкольного воспитания	105,5	100,0	105,5	111,7	100,3
высшего образования	100,0	100,0	100,0	106,1	100,0
<b>санаторно-оздоровительные</b>	<b>104,6</b>	<b>100,0</b>	<b>104,6</b>	<b>105,4</b>	<b>105,2</b>
<b>медицинские</b>	<b>100,0</b>	<b>100,0</b>	<b>100,0</b>	<b>105,5</b>	<b>102,6</b>
<b>физической культуры и спорта</b>	<b>100,0</b>	<b>100,0</b>	<b>100,0</b>	<b>110,0</b>	<b>100,0</b>

## 2. ЦЕНЫ ПРОИЗВОДИТЕЛЕЙ

В феврале 2024 года (по отношению к предыдущему месяцу) индекс цен *производителей промышленных товаров* в целом сложился на уровне 101,1% (в феврале 2023 года – 100,2%), в том числе в *добывающих* отраслях – 98,6%, *обрабатывающих* – 101,7%, *обеспечении электрической энергией, газом и паром* – 100,4%, *водоснабжении и водоотведении* – 100,0% (101,3%, 99,8%, 101,2% и 100,0%, соответственно).

## Индексы цен производителей промышленных товаров

на конец периода, в процентах

	Всего		в том числе по видам деятельности							
			добыча полезных ископаемых		обрабатывающие производства		обеспечение электрической энергией, газом и паром; кондиционирование воздуха		водоснабжение, водоотведение, организация сбора и утилизации отходов, деятельность по ликвидации загрязнений	
	к предыдущему периоду	к декабрю предыдущего года	к предыдущему периоду	к декабрю предыдущего года	к предыдущему периоду	к декабрю предыдущего года	к предыдущему периоду	к декабрю предыдущего года	к предыдущему периоду	к декабрю предыдущего года
<b>2023 год</b>										
январь	101,9	101,9	130,9	130,9	98,6	98,6	103,2	103,2	103,9	103,9
февраль	100,2	102,2	101,3	132,6	99,8	98,3	101,2	104,4	100,0	103,9
март	100,5	102,7	100,9	133,8	100,2	98,5	101,5	105,9	100,0	103,9
<b>I квартал</b>	<b>102,7</b>	<b>102,7</b>	<b>133,8</b>	<b>133,8</b>	<b>98,5</b>	<b>98,5</b>	<b>105,9</b>	<b>105,9</b>	<b>103,9</b>	<b>103,9</b>
апрель	100,9	103,6	105,6	141,3	100,8	99,3	99,4	105,2	100,0	103,9
май	99,6	103,2	94,9	134,1	100,3	99,6	99,5	104,7	100,0	103,9
июнь	98,8	102,0	104,4	139,9	98,0	97,6	98,9	103,5	100,0	103,9
<b>II квартал</b>	<b>99,3</b>	<b>102,0</b>	<b>104,6</b>	<b>139,9</b>	<b>99,1</b>	<b>97,6</b>	<b>97,8</b>	<b>103,5</b>	<b>100,0</b>	<b>103,9</b>
июль	101,7	103,7	105,7	147,9	101,8	99,3	100,2	103,7	100,0	103,9
август	100,6	104,3	105,4	155,9	100,0	99,3	100,5	104,2	100,0	103,9
сентябрь	101,0	105,4	104,9	163,6	100,4	99,8	101,1	105,4	100,0	103,9
<b>III квартал</b>	<b>103,4</b>	<b>105,4</b>	<b>116,9</b>	<b>163,6</b>	<b>102,2</b>	<b>99,8</b>	<b>101,8</b>	<b>105,4</b>	<b>100,0</b>	<b>103,9</b>
октябрь	101,0	106,4	98,8	161,5	101,9	101,7	99,6	104,9	100,0	103,9
ноябрь	101,0	107,5	96,8	156,3	102,0	103,7	100,3	105,2	100,0	103,9
декабрь	100,1	107,6	100,5	157,1	100,1	103,8	100,0	105,2	100,0	103,9
<b>IV квартал</b>	<b>102,1</b>	<b>107,6</b>	<b>96,1</b>	<b>157,1</b>	<b>104,0</b>	<b>103,8</b>	<b>99,8</b>	<b>105,2</b>	<b>100,0</b>	<b>103,9</b>
<b>2024 год</b>										
январь <sup>1)</sup>	99,6	99,6	100,1	100,1	99,7	99,7	99,0	99,0	100,0	100,0
февраль	101,1	100,7	98,6	98,7	101,7	101,7	100,4	99,4	100,0	100,0

## Индексы цен производителей промышленных товаров по отдельным видам экономической деятельности

на конец периода, в процентах

	К предыдущему месяцу		Февраль 2024 к декабрю 2023	Январь-февраль 2024 к январю-февралю 2023	Справочно февраль 2023 к декабрю 2022
	январь <sup>1)</sup> 2024	февраль 2024			
<b>Всего</b>	<b>99,6</b>	<b>101,1</b>	<b>100,7</b>	<b>107,7</b>	<b>102,2</b>
<b>Добыча полезных ископаемых</b>	<b>100,1</b>	<b>98,6</b>	<b>98,7</b>	<b>118,6</b>	<b>132,6</b>
<b>Обрабатывающие производства</b>	<b>99,7</b>	<b>101,7</b>	<b>101,4</b>	<b>109,5</b>	<b>98,3</b>

<sup>1)</sup> Уточненные данные

<sup>1)</sup> Уточненные данные

	К предыдущему месяцу		Февраль 2024 к декабрю 2023	Январь-февраль 2024 к январю-февралю 2023	Справочно февраль 2023 к декабрю 2022
	январь <sup>1)</sup> 2024	февраль 2024			
из них:					
производство пищевых продуктов	103,0	100,3	103,3	117,5	99,9
производство напитков	93,3	103,9	96,9	101,2	97,2
производство текстильных изделий	100,0	100,0	100,0	102,3	100,0
обработка древесины и производство изделий из дерева и пробки, кроме мебели	100,0	100,0	100,0	100,0	100,0
производство химических веществ и химических продуктов	108,9	106,3	115,7	127,4	100,0
производство резиновых и пластмассовых изделий	100,0	110,7	110,7	97,0	105,7
производство прочей неметаллической минеральной продукции	99,9	100,0	99,9	114,7	95,2
производство электрического оборудования	97,4	106,3	103,5	110,8	103,5
производство машин и оборудования, не включенных в другие группировки	100,0	112,8	112,8	146,7	100,0
<b>Обеспечение электрической энергии, газом и паром; кондиционирование воздуха</b>	<b>99,0</b>	<b>100,4</b>	<b>99,4</b>	<b>100,1</b>	<b>104,4</b>
<b>Водоснабжение; водоотведение, организация сбора и утилизации отходов, деятельность по ликвидации загрязнений</b>	<b>100,0</b>	<b>100,0</b>	<b>100,0</b>	<b>100,0</b>	<b>103,9</b>

### 3. Индексы цен на продукцию инвестиционного назначения

Сводный индекс цен на продукцию (затраты, услуги) инвестиционного назначения в феврале 2024 года (по отношению к предыдущему месяцу) составил 100,1% (в феврале 2023 года – 101,1%).

#### Индексы цен на продукцию (затраты, услуги) инвестиционного назначения на конец периода, в процентах

	Сводный индекс цен на продукцию (затраты, услуги) инвестиционного назначения		в том числе					
			индекс цен производителей на строительную продукцию		индекс цен приобретения машин и оборудования инвестиционного назначения		индекс цен на прочую продукцию (затраты, услуги) инвестиционного назначения	
	к предыдущему периоду	к декабрю предыдущего года	к предыдущему периоду	к декабрю предыдущего года	к предыдущему периоду	к декабрю предыдущего года	к предыдущему периоду	к декабрю предыдущего года
<b>2023 год</b>								
январь	100,7	100,7	100,5	100,5	101,2	101,2	102,7	102,7
февраль	101,1	101,8	100,7	101,2	102,7	103,9	100,4	103,1
март	99,9	101,7	99,9	101,1	99,9	103,8	99,8	103,0
<b>I квартал</b>	<b>101,7</b>	<b>101,7</b>	<b>101,1</b>	<b>101,1</b>	<b>103,8</b>	<b>103,8</b>	<b>103,0</b>	<b>103,0</b>

	Сводный индекс цен на продукцию (затраты, услуги) инвестиционного назначения		в том числе					
			индекс цен производителей на строительную продукцию		индекс цен приобретения машин и оборудования инвестиционного назначения		индекс цен на прочую продукцию (затраты, услуги) инвестиционного назначения	
	к предыдущему периоду	к декабрю предыдущего года	к предыдущему периоду	к декабрю предыдущего года	к предыдущему периоду	к декабрю предыдущего года	к предыдущему периоду	к декабрю предыдущего года
апрель	100,2	101,9	99,6	100,7	102,2	106,1	100,9	103,8
май	99,5	101,4	99,5	100,2	99,5	105,6	100,3	104,2
июнь	100,7	102,1	100,3	100,5	102,2	107,9	100,4	104,6
<b>II квартал</b>	<b>100,4</b>	<b>102,1</b>	<b>99,4</b>	<b>100,5</b>	<b>104,0</b>	<b>107,9</b>	<b>101,6</b>	<b>104,6</b>
июль	100,7	102,9	100,0	100,6	103,5	111,8	100,4	105,1
август	100,3	103,2	99,9	100,4	102,3	114,3	99,9	105,0
сентябрь	99,8	103,0	99,4	99,8	101,0	115,5	100,8	105,8
<b>III квартал</b>	<b>100,9</b>	<b>103,0</b>	<b>99,3</b>	<b>99,8</b>	<b>107,0</b>	<b>115,5</b>	<b>101,1</b>	<b>105,8</b>
октябрь	99,9	102,9	99,6	99,4	100,8	116,4	101,2	107,1
ноябрь	99,6	102,5	100,3	99,6	97,3	113,3	100,1	107,2
декабрь	100,2	102,7	99,8	99,5	101,3	114,7	101,1	108,4
<b>IV квартал</b>	<b>99,7</b>	<b>102,7</b>	<b>99,7</b>	<b>99,5</b>	<b>99,3</b>	<b>114,7</b>	<b>102,4</b>	<b>108,4</b>
<b>2024 год</b>								
январь	99,2	99,2	99,0	99,0	99,6	99,6	101,7	101,7
февраль	100,1	99,3	99,9	98,9	101,3	100,8	99,9	101,7

**Сводный индекс цен на продукцию инвестиционного назначения по отдельным видам деятельности**

на конец периода, в процентах

	К предыдущему месяцу		Февраль 2024 к декабрю 2023	Январь-февраль 2024 к январю-февралю 2023	Справочно февраль 2023 к декабрю 2022
	январь 2024	февраль 2024			
<b>Сводный индекс цен на продукцию (затраты, услуги) инвестиционного назначения</b>	<b>99,2</b>	<b>100,1</b>	<b>99,3</b>	<b>100,7</b>	<b>101,8</b>
из них:					
сельское, лесное хозяйство	99,1 <sup>1)</sup>	100,1	99,2	98,9	100,6
добыча полезных ископаемых	98,5	99,8	98,4	100,2	102,0
обрабатывающие производства	99,4	100,6	100,0	109,2	103,4
обеспечение электрической энергией, газом и паром; кондиционирование воздуха	99,3 <sup>1)</sup>	99,8	99,0	98,1	101,5
водоснабжение; водоотведение, организация сбора и утилизация отходов, деятельность по ликвидации загрязнений	99,7 <sup>1)</sup>	100,9	100,7	112,1	102,7
строительство	99,3	100,0	99,3	103,1	102,5
транспортировка и хранение	98,9	100,0	98,9	98,8	101,3
деятельность в области информации и связи	98,2	99,9	98,1	102,4	102,5

<sup>1)</sup> Уточненные данные.

	К предыдущему месяцу		Февраль 2024 к декабрю 2023	Январь-февраль 2024 к январю-февралю 2023	Справочно февраль 2023 к декабрю 2022
	январь 2024	февраль 2024			
деятельность по операциям с недвижимым имуществом	99,3	100,7	100,0	101,2	100,8
деятельность профессиональная, научная и техническая	98,5	100,4	98,9	98,1	100,9
государственное управление и обеспечение военной безопасности; социальное обеспечение	99,1	100,1	99,3	104,8	102,4

#### 4. Индексы цен производителей сельскохозяйственной продукции

В феврале 2024 года цены *производителей на реализованную сельскохозяйственную продукцию* (по отношению к предыдущему месяцу) повысились на 8,5% (в феврале 2023 года – на 3,5%).

#### Индексы цен производителей сельскохозяйственной продукции, реализованной сельскохозяйственными организациями

на конец периода, в процентах

	Всего		в том числе			
	к предыдущему периоду	к декабрю предыдущего года	продукция растениеводства		продукция животноводства	
			к предыдущему периоду	к декабрю предыдущего года	к предыдущему периоду	к декабрю предыдущего года
<b>2023 год</b>						
январь	99,0	99,0	98,7	98,7	99,5	99,5
февраль	103,5	102,4	105,6	104,2	99,3	98,8
март	109,5	112,1	114,9	119,8	98,1	96,9
<b>I квартал</b>	<b>112,1</b>	<b>112,1</b>	<b>119,8</b>	<b>119,8</b>	<b>96,9</b>	<b>96,9</b>
апрель	96,9	108,6	95,6	114,5	100,0	97,0
май	105,0	114,0	107,4	123,0	99,5	96,4
июнь	91,3	104,1	88,1	108,4	99,3	95,8
<b>II квартал</b>	<b>92,9</b>	<b>104,1</b>	<b>90,5</b>	<b>108,4</b>	<b>98,8</b>	<b>95,8</b>
июль	96,2	100,1	94,4	102,3	100,0	95,8
август	97,9	98,0	96,9	99,2	100,0	95,8
сентябрь	103,9	101,9	105,4	104,6	100,8	96,5
<b>III квартал</b>	<b>97,8</b>	<b>101,9</b>	<b>96,5</b>	<b>104,6</b>	<b>100,8</b>	<b>96,5</b>
октябрь	102,2	104,1	103,5	108,2	99,5	96,1
ноябрь	101,9	106,1	102,4	110,8	100,8	96,8
декабрь	98,2	104,1	97,0	107,4	100,8	97,6
<b>IV квартал</b>	<b>102,2</b>	<b>104,1</b>	<b>102,7</b>	<b>107,4</b>	<b>101,1</b>	<b>97,6</b>
<b>2024 год</b>						
январь	100,0	100,0	100,0	100,0	100,0	100,0
февраль	108,5	108,5	110,9	110,9	100,9	100,9

*Средние цены сельхозпроизводителей на реализованную продукцию<sup>1)</sup>* в феврале 2024 года составили (за тонну): на скот и птицу в живом весе – 177645 рублей, на молоко сырое крупного рогатого скота – 31835 рублей.

**Индексы цен производителей отдельных видов и групп  
сельскохозяйственной продукции**

на конец периода, в процентах

	К предыдущему месяцу		Февраль 2024 к декабрю 2023	Январь- февраль 2024 к январю- февралю 2023	<i>Справочно</i> февраль 2023 к декабрю 2022
	январь 2024	февраль 2024			
<b>Продукция сельского хозяйства</b>	<b>100,0</b>	<b>108,5</b>	<b>108,5</b>	<b>112,4</b>	<b>102,4</b>
<b>Продукция растениеводства</b>	<b>100,0</b>	<b>110,9</b>	<b>110,9</b>	<b>114,8</b>	<b>104,2</b>
зерновые культуры	99,9	100,0	100,0	97,6	96,3
подсолнечник	100,7	100,0	100,7	102,1	113,9
сахарная свекла	100,0	100,0	100,0	109,1	95,2
<b>Продукция животноводства</b>	<b>100,0</b>	<b>100,9</b>	<b>100,9</b>	<b>105,3</b>	<b>98,8</b>
скот и птица	99,2	101,0	100,2	107,2	99,3
молоко	106,5	99,8	106,2	92,3	97,1

<sup>1)</sup> Исходя из цен на продукцию, фактически реализованную в отчетном месяце.

## 1. ГОСУДАРСТВЕННЫЕ ФИНАНСЫ

По предварительным данным Министерства финансов КЧР, на 1 февраля 2024 года консолидированный бюджет исполнен<sup>1)</sup> по доходам в сумме 2052,8 млн рублей, по расходам – 1188,0 млн рублей. Профицит консолидированного бюджета составил 864,8 млн рублей (за январь 2023 года – профицит 1905,0 млн рублей).

**Исполнение консолидированного бюджета**  
(по данным Министерства финансов КЧР)

миллионов рублей

	2023			Справочно 2023		
	доходы	расходы	профицит, дефицит (-)	доходы	расходы	профицит, дефицит (-)
январь	2052,8	1188,0	864,8	3381,7	1476,7	1905,0

**Структура консолидированного бюджета**  
за январь 2024 года

	Млн рублей	В % к итогу	Справочно январь 2023 в % к итогу
<b>Доходы</b>	<b>2052,8</b>	<b>100</b>	<b>100</b>
в том числе:			
налоговые и неналоговые доходы	728,4	35,5	19,9
из них:			
налог на доходы физических лиц	257,6	12,5	6,7
налог на прибыль организаций	101,3	4,9	4,2
акцизы по подакцизным товарам (продукции)	200,2	9,8	2,8
налоги на совокупный доход	51,5	2,5	0,9
налоги на имущество	45,5	2,2	2,5
безвозмездные поступления	1324,4	64,5	80,1
<b>Расходы</b>	<b>1188,0</b>	<b>100</b>	<b>100</b>
из них на:			
общегосударственные вопросы	85,2	7,2	4,6
национальную безопасность и правоохрани- тельную деятельность	16,9	1,4	0,7
национальную экономику	74,1	6,2	6,4
из нее на:			
общеэкономические вопросы	4,7	0,4	0,3
топливно-энергетический комплекс	-	-	-
сельское хозяйство и рыболовство	9,8	0,8	1,1
транспорт	0,2	0,0	0,3
дорожное хозяйство	35,3	3,0	4,3
связь и информатика	1,3	0,1	0,1
жилищно-коммунальное хозяйство	92,7	7,8	4,0
образование	370,9	31,2	19,5
культуру, кинематографию	47,9	4,0	2,5
здравоохранение	0,5	0,0	3,0
социальную политику	434,0	36,5	56,6

<sup>1)</sup> Без учета внутренних оборотов и бюджетов территориальных государственных внебюджетных фондов.

	<i>Млн рублей</i>	<i>В % к итогу</i>	<i>Справочно январь 2023 в % к итогу</i>
физическую культуру и спорт	44,6	3,8	1,9
средства массовой информации	9,4	0,8	0,5

## 2. ФИНАНСОВАЯ ДЕЯТЕЛЬНОСТЬ ОРГАНИЗАЦИЙ (БЕЗ СУБЪЕКТОВ МАЛОГО ПРЕДПРИНИМАТЕЛЬСТВА)

### Финансовые результаты деятельности организаций<sup>2)</sup>

За январь 2024 года сальдированный финансовый результат (прибыль минус убыток) крупных и средних организаций с численностью работающих свыше 15 человек (кроме субъектов малого предпринимательства, государственных и муниципальных учреждений, банков, страховых и прочих финансово-кредитных организаций) составил -77,3 млн рублей убытка (за январь 2023 года – 664,8 млн рублей прибыли). Доля убыточных организаций составила 26,4%, сумма убытка этих предприятий – 1001,7 млн рублей (за январь 2023 года – 26,4% и 85,4 млн рублей, соответственно).

	<i>Сальдо прибылей (+) и убытков (-)</i>		<i>Сумма прибыли, млн рублей</i>	<i>Доля прибыль- ных орга- низаций в общем числе ор- ганиза- ций, %</i>	<i>Сумма убытка, млн рублей</i>	<i>Доля убыточных организа- ций в общем числе ор- ганизаций, %</i>
	<i>млн рублей</i>	<i>январь 2024 в % к январю 2023</i>				
Всего	-77,3	-	924,4	73,6	1001,7	26,4
из них:						
сельское, лесное хозяйство, охота, рыболовство и рыбоводство	394,5	106,4	394,5	100,0	-	-
обрабатывающие производства	202,0	в 2,2 р.	242,5	77,8	40,5	22,2
обеспечение электрической энергией, газом и паром; кондиционирование воздуха	21,8	27,6	95,3	44,4	73,5	55,6
водоснабжение; водоотведение, организация сбора и утилизации отходов, деятельность по ликвидации загрязнений	-3,4	-	к	66,7	к	33,3
строительство	30,6	171,8	к	83,3	к	16,7
торговля оптовая и розничная; ремонт автотранспортных средств, мотоциклов	-835,6	-	к	85,7	к	14,3
транспортировка и хранение	-2,7	-	2,9	42,9	5,6	57,1
деятельность по операциям с недвижимым имуществом	0	-	к	75,0	к	25,0
образование	1,7	-	1,7	100,0	-	-

<sup>2)</sup> Оперативные данные, по сопоставимому кругу организаций отчетного года.



### 3. СОСТОЯНИЕ ПЛАТЕЖЕЙ И РАСЧЕТОВ В ОРГАНИЗАЦИЯХ

На 1 февраля 2024 года суммарная задолженность по обязательствам крупных и средних предприятий (кроме субъектов малого предпринимательства, государственных и муниципальных учреждений, банков, страховых и прочих финансово-кредитных организаций) составила 70749,6 млн рублей, из неё просроченная – 15395,6 млн рублей или 21,8% от общей суммы задолженности.

#### Размер и структура суммарной просроченной задолженности по обязательствам организаций

	Январь 2024, млн рублей	на конец периода В % к	
		декабрю 2023	итогу
		Всего	15395,6
в том числе:			
кредиторская задолженность	12464,2	104,7	81,0
задолженность по кредитам банков и займам	2931,4	98,4	19,0

Кредиторская задолженность на 1 февраля 2024 года составила 51742,4 млн рублей, из неё просроченная – 12464,2 млн рублей или 24,1% от ее общего объема.

#### Структура и динамика просроченной кредиторской задолженности в 2024 году

	Количество организаций, имеющих про- сроченную кредиторскую задолжен- ность	Просроченная кредиторская задолжен- ность	на конец периода, миллионов рублей из нее		
			поставщи- кам	в бюдже- ты всех уровней	в государствен- ные внебюд- жетные фонды
			<b>2023 год</b>		
<b>декабрь</b>	<b>14</b>	<b>11908,2</b>	<b>11273,7</b>	<b>561,5</b>	<b>30,2</b>
в % к просроченной кредиторской задолженности		100	94,7	4,7	0,3
в % к предыдущему месяцу	77,8	99,3	99,5	96,2	100,7
<b>2024 год</b>					
<b>январь</b>	<b>15</b>	<b>12464,2</b>	<b>11843,3</b>	<b>556,7</b>	<b>30,5</b>
в % к просроченной кредиторской задолженности	-	100	95,0	4,5	0,2
в % к предыдущему месяцу	107,1	104,7	105,1	99,1	101,0

Задолженность организаций по полученным кредитам банков и займам на 1 февраля 2024 года составила 19007,2 млн рублей, в том числе просроченная – 2931,4 млн рублей.

Дебиторская задолженность на 1 февраля 2024 года составила 35919,0 млн рублей, из неё просроченная – 4505,5 млн рублей или 12,5% от общего объема дебиторской задолженности.

### Структура и динамика просроченной дебиторской задолженности в 2024 году

на конец периода, миллионов рублей

	Количество организаций, имеющих просроченную дебиторскую задолженность	Просроченная дебиторская задолженность	из нее		
			покупателей	из нее	
				по полученным векселям	государственных заказчиков по оплате за поставленную продукцию
<b>2023 год</b>					
<b>декабрь</b>	<b>22</b>	<b>3793,6</b>	<b>3726,4</b>	-	-
в % к просроченной дебиторской задолженности	-	100,0	98,2	-	-
в % к предыдущему месяцу	88,0	94,8	94,7	-	-
<b>2024 год</b>					
<b>январь</b>	<b>24</b>	<b>4505,5</b>	<b>4436,1</b>	-	-
в % к просроченной дебиторской задолженности	-	100,0	98,5	-	-
в % к предыдущему месяцу	109,1	118,8	119,0	-	-

### Превышение кредиторской задолженности над дебиторской задолженностью на 1 февраля 2024 года

миллионов рублей

	Задолженность		Превышение кредиторской задолженности над дебиторской	
	дебиторская	кредиторская	всего	в % к дебиторской задолженности
Всего	35919,0	51742,4	15823,4	44,1
из них:				
сельское, лесное хозяйство, охота, рыболовство и рыбоводство	2742,8	2439,0	-303,8	-
обрабатывающие производства	8537,8	13435,9	4898,1	57,4
обеспечение электрической энергией, газом и паром; кондиционирование воздуха	4446,5	9639,4	5192,9	116,8
водоснабжение; водоотведение, организация сбора и утилизации отходов, деятельность по ликвидации загрязнений	633,4	942,3	308,9	48,8
строительство	7082,4	11628,9	4546,5	64,2
торговля оптовая и розничная; ремонт автотранспортных средств, мотоциклов	3199,2	3400,1	200,9	6,3

	<i>Задолженность</i>		<i>Превышение кредиторской задолженности над дебиторской</i>	
	<i>дебиторская</i>	<i>кредиторская</i>	<i>всего</i>	<i>в % к дебиторской задолженности</i>
транспортировка и хранение	500,4	137,0	-363,4	-
деятельность по операциям с недвижимым имуществом	2220,6	8196,1	5975,5	в 2,7 р.
образование	7,0	12,5	5,5	77,9

## 1. УРОВЕНЬ ЖИЗНИ НАСЕЛЕНИЯ

Основным компонентом денежных доходов населения является *номинальная начисленная среднемесячная заработная плата*. В январе 2024 года среднемесячная начисленная заработная плата работников организаций сложилась в размере 41245,5 рублей и в реальном выражении составила 106,0% к уровню января 2023 года.

## Динамика номинальной и реальной среднемесячной начисленной заработной платы работников организаций

	Среднемесячная номинальная начисленная заработная плата, рублей	В % к <sup>1)</sup>		Реальная начисленная заработная плата в % к	
		соответствующему периоду предыдущего года	предыдущему периоду	соответствующему периоду предыдущего года	предыдущему периоду
<b>2023 год</b>					
январь	35898,6	111,0	79,8	98,8	79,1
февраль	35837,4	111,9	99,3	100,1	98,6
март	38153,8	110,5	106,3	107,4	106,1
<b>I квартал</b>					
	36715,7	111,4	x	102,4	x
апрель	38033,8	110,4	99,9	108,2	99,5
май	39285,6	113,2	103,3	111,0	103,5
июнь	43781,1	110,8	111,1	107,1	110,5
<b>II квартал</b>					
	<b>40397,9</b>	<b>111,6</b>	<b>110,1</b>	<b>108,9</b>	<b>109,1</b>
<b>январь-июнь</b>	<b>38542,4</b>	<b>111,5</b>	<b>x</b>	<b>105,7</b>	<b>x</b>
июль	39094,0	110,5	89,3	105,5	88,9
август	36820,5	113,5	93,4	107,9	93,1
сентябрь	39202,4	113,4	106,6	106,2	105,3
<b>III квартал</b>					
	<b>38465,2</b>	<b>112,7</b>	<b>95,2</b>	<b>106,8</b>	<b>93,9</b>
<b>январь-сентябрь</b>	<b>38516,6</b>	<b>111,9</b>	<b>x</b>	<b>106,0</b>	<b>x</b>
октябрь	39246,8	115,4	99,6	107,9	98,7
ноябрь	40350,5	114,3	102,7	106,6	102,0
декабрь	55437,4	123,4	137,5	114,7	136,0
<b>IV квартал</b>					
	45019,6	118,3	116,9	110,3	113,8
<b>год<sup>2)</sup></b>	<b>40157,9</b>	<b>113,7</b>	<b>x</b>	<b>107,3</b>	<b>x</b>
<b>2024 год</b>					
январь	41245,5	114,1	74,8	106,0	74,1

1) Темпы роста (снижения) рассчитываются по сопоставимой совокупности организаций отчетного и предыдущих периодов.

2) Предварительные данные.

**Среднемесячная начисленная заработная плата  
(без выплат социального характера) в расчете на одного работника  
по видам экономической деятельности<sup>1)</sup>**

	Январь 2024			
	рублей	в % к		
		январю 2023	декабрю 2023	общереспубликанскому уровню среднемесяч- ной заработной платы
Всего	41245,5	114,1	74,8	100
из них:				
сельское, лесное хозяйство, охота, рыболовство и рыбоводство	32976,5	121,2	106,7	80,0
растениеводство и животноводство, охота и предоставление соответствующих услуг в этих областях	33660,6	120,0	113,4	81,6
добыча полезных ископаемых	65003,6	125,3	51,4	157,6
обрабатывающие производства	44671,8	116,5	97,5	108,3
производство пищевых продуктов	32560,8	109,5	88,4	78,9
производство напитков	47815,0	111,6	108,9	115,9
производство текстильных изделий	28923,0	107,0	106,4	70,1
производство резиновых и пластмассовых изделий	84738,7	126,5	71,8	205,4
производство прочей неметаллической минеральной продукции	51957,2	125,4	95,8	126,0
производство электрического оборудования	33610,0	118,1	87,9	81,5
обеспечение электрической энергией, газом и паром, кондиционирование воздуха	59620,8	104,1	93,2	144,6
водоснабжение, водоотведение, организация сбора и утилизации отходов, деятельность по ликвидации загрязнений	30177,9	113,9	113,4	73,2
строительство	37465,6	90,8	97,0	90,8
торговля оптовая и розничная; ремонт автотранспортных средств, мотоциклов	31317,2	111,9	106,0	75,9
торговля оптовая, кроме оптовой торговли автотранспортными средствами и мотоциклами	26335,3	114,5	106,3	63,9
торговля розничная, кроме оптовой торговли автотранспортными средствами и мотоциклами	36862,6	111,6	105,9	89,4
транспортировка и хранение	42327,5	114,7	101,1	102,6
деятельность сухопутного и трубопроводного транспорта	50487,9	108,7	99,5	122,4
складское хозяйство и вспомогательная транспортная деятельность	30981,2	120,1	82,6	75,1
деятельность почтовой связи и курь-	33781,4	116,6	119,3	81,9

<sup>1)</sup> По «чистым» видам экономической деятельности.

	Январь 2024			
	рублей	в % к		
		январю 2023	декабрю 2023	общереспубликанскому уровню среднемесячной заработной платы
ерская деятельность				
деятельность гостиниц и предприятий общественного питания	29000,2	114,8	123,4	70,3
деятельность в области информации и связи	34547,8	96,6	66,9	83,8
деятельность финансовая и страховая	57647,9	120,6	48,2	139,8
деятельность по операциям с недвижимым имуществом	25919,4	122,4	92,2	62,8
деятельность профессиональная, научная и техническая	32504,6	106,2	55,4	78,8
научные исследования и разработки	50666,7	105,2	60,3	122,8
деятельность ветеринарная	23230,5	104,7	63,2	56,3
деятельность административная и сопутствующие дополнительные услуги	26780,0	110,8	85,7	64,9
государственное управление и обеспечение военной безопасности; социальное обеспечение	59738,1	118,8	58,2	144,8
образование	32203,9	114,6	80,1	78,1
деятельность в области здравоохранения и социальных услуг	36764,7	116,4	75,7	89,1
деятельность в области культуры, спорта, организации досуга и развлечений	31025,8	112,1	74,1	75,2
деятельность библиотек, архивов, музеев и прочих объектов культуры	29051,2	111,0	79,3	70,4
деятельность в области спорта, отдыха и развлечений	28477,3	129,9	59,5	69,0
предоставление прочих видов услуг	28828,8	106,9	104,6	69,9

*По данным, полученным от организаций (кроме субъектов малого предпринимательства), просроченная задолженность по заработной плате перед работниками предприятий и организаций наблюдаемых видов экономической деятельности по состоянию на 1 марта 2024 года не изменилась по сравнению с предыдущим месяцем и составила 323,0 тыс, рублей, Задолженность из-за отсутствия собственных средств сложилась по виду экономической деятельности «Управление недвижимым имуществом за вознаграждение или на договорной основе»,*

## Просроченная задолженность по заработной плате<sup>1)</sup>

на начало месяца

	Просроченная задолженность по заработной плате		из неё задолженность из-за несвоевременного получения денежных средств из бюджетов всех уровней, тыс, рублей	в том числе			Численность работников, перед которыми имеется просроченная задолженность по заработной плате, человек
	тыс, рублей	в % к предыдущему месяцу		федерального бюджета	бюджета КЧР	местных бюджетов	
<b>2023 год</b>							
январь	878,0	100,0	-	-	-	-	19
февраль	971,0	110,6	-	-	-	-	23
март	889,0	91,6	-	-	-	-	19
апрель	329,0	37,0	-	-	-	-	8
май	329,0	100,0	-	-	-	-	8
июнь	323,0	98,2	-	-	-	-	8
июль	323,0	100,0	-	-	-	-	8
август	407,0	126,0	-	-	-	-	9
сентябрь	6019,0	в 14,8 р,	5696,0	-	5696,0	-	251
октябрь	323,0	5,4	-	-	-	-	8
ноябрь	961,0	в 3,0 р,	638,0	-	-	638,0	34
декабрь	503,0	52,3	180,0	-	-	180,0	13
<b>2024 год</b>							
январь	323,0	64,2	-	-	-	-	8
февраль	323,0	100,0	-	-	-	-	8
март	323,0	100,0	-	-	-	-	8

<sup>1)</sup> По кругу наблюдаемых видов экономической деятельности (без субъектов малого предпринимательства).

## 2. ЗАНЯТОСТЬ И БЕЗРАБОТИЦА

### ЗАНЯТОСТЬ

По итогам выборочного обследования за ноябрь 2023- январь 2024 года численность рабочей силы в возрасте 15 лет и старше составила 231,1 тыс. человек, или 49,3% от общей численности населения республики, в их числе 207,3 тыс. человек были заняты в экономике и 23,9 тыс. человек не имели занятия, но активно его искали (в соответствии с методологией Международной Организации Труда они классифицируются как безработные).

#### Динамика численности рабочей силы в возрасте 15 лет и старше

	Рабочая сила, тыс. человек	в том числе		Уровень занято- сти, %	Уровень безрабо- тицы, %
		зая- тые	безра- ботные		
<b>I квартал 2022 (в среднем за месяц)</b>	<b>217,2</b>	<b>192,3</b>	<b>24,9</b>	<b>50,9</b>	<b>11,5</b>
февраль-апрель	215,0	194,4	20,5	51,5	9,5
март-май	215,2	197,8	17,5	52,4	8,1
<b>II квартал 2022 (в среднем за месяц)</b>	<b>217,0</b>	<b>201,6</b>	<b>15,4</b>	<b>53,4</b>	<b>7,1</b>
май-июль	217,4	202,5	15,0	53,6	6,9
июнь-август	212,3	193,5	18,8	51,3	8,9
<b>III квартал 2022 (в среднем за месяц)</b>	<b>211,9</b>	<b>189,5</b>	<b>22,5</b>	<b>50,2</b>	<b>10,6</b>
август-октябрь	218,8	191,5	23,7	51,7	10,8
сентябрь-ноябрь	218,8	200,5	18,2	53,1	8,3
<b>IV квартал 2022 (в среднем за месяц)</b>	<b>224,8</b>	<b>201,8</b>	<b>23,0</b>	<b>53,4</b>	<b>10,2</b>
<b>2022 год (в среднем за месяц)</b>	<b>217,7</b>	<b>196,3</b>	<b>21,4</b>	<b>52,0</b>	<b>9,8</b>
ноябрь 2022- январь 2023	219,3	194,4	24,9	51,6	11,4
декабрь 2022- февраль 2023	224,9	197,9	27,0	52,7	12,0
<b>I квартал 2023 (в среднем за месяц)</b>	<b>218,0</b>	<b>201,3</b>	<b>16,7</b>	<b>53,7</b>	<b>7,7</b>
февраль-апрель	221,5	207,7	13,8	55,4	6,2
март-май	222,4	208,4	14,0	55,6	6,3
<b>II квартал 2023 (в среднем за месяц)</b>	<b>227,6</b>	<b>211,3</b>	<b>16,3</b>	<b>56,4</b>	<b>7,2</b>
май-июль	228,8	212,5	16,3	56,7	7,1
июнь-август	231,6	215,6	16,0	57,5	6,9
<b>III квартал 2023 (в среднем за месяц)</b>	<b>234,6</b>	<b>220,1</b>	<b>14,4</b>	<b>58,7</b>	<b>6,2</b>
август-октябрь	234,8	223,2	11,6	59,5	4,9
сентябрь-ноябрь	235,3	223,5	11,8	59,6	5,0
<b>IV квартал 2023 (в среднем за месяц)</b>	<b>229,7</b>	<b>210,4</b>	<b>19,4</b>	<b>56,1</b>	<b>8,4</b>
<b>2023 год (в среднем за месяц)</b>	<b>227,5</b>	<b>210,8</b>	<b>16,7</b>	<b>56,2</b>	<b>7,3</b>
ноябрь 2023- январь 2024	231,1	207,3	23,9	55,2	10,3

Среднесписочная численность работников по полному кругу организаций (без учета совместителей) за январь 2024 года составила 72,1 тыс. человек, из них 60,0 тыс. человек (83,3%) – штатные работники организаций, не относящихся к субъектам малого предпринимательства. На условиях совместительства и по договорам гражданско-правового характера для работы в этих организациях привлекалось еще 2,8 тыс. чело-



век (в эквиваленте полной занятости). Число замещенных рабочих мест работниками списочного состава, совместителями и лицами, выполнявшими работы по договорам гражданско-правового характера, в организациях (без субъектов малого предпринимательства) в январе 2024 года составило 98,9% к январю 2023 года.

**Динамика количества замещенных рабочих мест  
(без субъектов малого предпринимательства)**

	Январь 2024, человек	В % к		Справочно январь 2023 в % к	
		январю 2023	декабрю 2023	январю 2022	декабрю 2022
Всего замещенных рабочих мест (работников)	62813	98,9	99,6	99,5	99,9
в том числе: работников списочного состава (без внешних совместителей)	59987	98,8	99,8	99,1	100,3
внешних совместителей	1938	98,9	98,6	98,3	97,5
работников, выполнявших работы по договорам гражданско-правового характера	888	102,7	90,1	138,3	84,1

**Число замещенных рабочих мест в организациях  
по видам экономической деятельности<sup>1)</sup>  
(без субъектов малого предпринимательства)  
в январе 2024 года**

	Всего замещенных рабочих мест (работников)	в том числе работниками		
		списочного состава (без внешних совместителей)	внешними совместителями	выполнявшими работы по договорам гражданско-правового характера
Всего	62813	59987	1938	888
из них: сельское, лесное хозяйство, охота, рыболовство и рыбоводство	1974	1924	11	39
растениеводство и животноводство, охота и предоставление соответствующих услуг в этих областях	1840	1790	11	39
добыча полезных ископаемых	957	956	1	-
обрабатывающие производства	4490	4453	27	10
обеспечение электрической энергией, газом и паром, кондиционирование воздуха	3212	3177	27	7
водоснабжение, водоотведение,	788	749	12	26

<sup>1)</sup> По «чистым» видам экономической деятельности.

	Всего замещен- ных ра- бочих мест (работ- ников)	в том числе работниками		
		списочного состава (без внешних совме- стителей)	внешними совмести- телями	выполнявши- ми работы по договорам гражданско- правового характера
организация сбора и утилизации отходов, деятельность по ликвидации загрязнений				
строительство	1219	1199	13	7
торговля оптовая и розничная; ремонт автотранспортных средств, мотоциклов	2254	2234	16	4
торговля оптовая, кроме оптовой торговли автотранспортными средствами и мотоциклами	811	804	5	2
торговля розничная, кроме оптовой торговли автотранспортными средствами и мотоциклами	1326	1317	8	1
транспортировка и хранение	1698	1660	15	24
деятельность гостиниц и предприятий общественного питания	276	273	2	1
деятельность в области информации и связи	853	812	17	24
деятельность финансовая и страховая	860	661	6	192
деятельность по операциям с недвижимым имуществом	80	65	1	15
деятельность профессиональная, научная и техническая	1690	1644	27	19
деятельность административная и сопутствующие дополнительные услуги	658	643	5	10
государственное управление и обеспечение военной безопасности; социальное обеспечение	11472	11321	46	105
образование	18788	17233	1183	372
деятельность в области здравоохранения и социальных услуг	10042	9699	340	3
деятельность в области культуры, спорта, организации досуга и развлечений	1402	1201	175	26
предоставление прочих видов услуг	102	82	16	4

## БЕЗРАБОТИЦА

Численность не занятых трудовой деятельностью граждан, состоящих на учете в органах государственной службы занятости населения, к концу февраля 2024 года составила 2,6 тыс. человек, из них 60,5% – безработные. Численность безработных уменьшилась по сравнению с соответствующим месяцем предыдущего года на 27,7%,

но по сравнению с предыдущим месяцем возросла на 7,0%. Пособие по безработице назначено 1,2 тыс. человек.

В течение февраля 2024 года статус безработного получили 359 человек, снято с учета – 257 человек, из них в связи с: признанием граждан занятыми – 89 человек, длительной неявкой в государственное учреждение службы занятости населения – 77 человек, отказом от посредничества государственного учреждения службы занятости населения – 88 человек.

Уровень официальной (регистрируемой) безработицы на конец февраля 2024 года составил 0,7% численности рабочей силы (по данным Управления государственной службы занятости населения КЧР).

**Динамика численности не занятых трудовой деятельностью граждан, состоящих на учете в органах государственной службы занятости**  
(по данным Управления государственной службы занятости населения КЧР)

на конец месяца

	Численность не занятых трудовой деятельностью граждан, человек	из них безработных		
		человек	в % к	
			соответствующему периоду предыдущего года	предыдущему периоду
<b>2023 год</b>				
январь	3175	2135	78,4	97,4
февраль	3482	2169	79,7	101,6
март	3589	2194	75,4	101,2
апрель	3681	2209	69,1	100,7
май	3526	2256	71,2	102,1
июнь	2791	2116	70,4	93,8
июль	2622	1943	67,6	91,8
август	2664	1975	75,4	101,6
сентябрь	2383	1742	69,7	88,2
октябрь	2179	1585	68,7	91,0
ноябрь	2119	1517	68,3	95,7
декабрь	2074	1498	68,4	98,7
<b>2024 год</b>				
январь	2340	1467	68,7	97,9
февраль	2592	1569	72,3	107,0

**Потребность организаций в работниках.** На конец февраля 2024 года заявленная организациями потребность в работниках увеличилась по сравнению с соответствующим периодом 2023 года на 2,0% и составила 2372 человека. **Нагрузка не занятого трудовой деятельностью населения,** зарегистрированного в органах государственной службы занятости, на одну заявленную работодателями вакансию по отношению к соответствующему периоду 2023 года снизилась на 26,7% и составила 1,1 человека.

**Динамика потребности организаций в работниках,  
заявленной в органы государственной службы занятости населения КЧР**

на конец месяца

	<i>Потребность организаций в работниках, заявленная в службы занятости, человек</i>	<i>Нагрузка не занятого трудовой деятельностью населения на одну заявленную вакансию</i>		
		<i>человек</i>	<i>в % к</i>	
			<i>соответствующему месяцу предыдущего года</i>	<i>предыдущему месяцу</i>
<b>2023 год</b>				
январь	2735	1,2	70,6	109,1
февраль	2326	1,5	88,2	125,0
март	2402	1,5	83,3	100,0
апрель	2551	1,4	70,0	93,3
май	2564	1,4	82,4	100,0
июнь	2641	1,1	64,7	78,6
июль	2610	1,0	66,7	90,9
август	2830	0,9	69,2	90,0
сентябрь	2313	1,0	76,9	111,1
октябрь	2270	1,0	83,3	100,0
ноябрь	2382	0,9	75,0	90,0
декабрь	2270	0,9	81,8	100,0
<b>2024 год</b>				
январь	2352	1,0	83,3	111,1
февраль	2372	1,1	73,3	110,0

**Общая характеристика воспроизводства населения**  
**Показатели естественного движения населения в январе<sup>1)</sup>**

	Человек			Январь 2024 в % к январю 2023
	2024	2023	прирост (+), снижение (-)	
Родившихся	396	367	+29	107,9
Умерших	400	381	+19	105,0
в том числе детей в возрасте до 1 года	2	3	-1	66,7
Естественный прирост (+), убыль (-)	-4	-14	х	х
Браков	136	96	+40	141,7
Разводов	296	229	+67	129,3

В январе 2024 года *естественная убыль населения* республики составила 4 человека, год назад - 14 человек.

*Число родившихся* по отношению к январю 2023 года увеличилось на 29 человек (на 7,9%), *число умерших* - на 19 человек (на 5,0%).

На каждые 100 смертей регистрировалось 101 рождение (годом ранее - 96).

За январь 2024 года органами ЗАГС КЧР официально оформлено 136 *браков* и 296 *разводов*.

На 100 заключенных брачных союзов приходилось 218 расторгнутых (год назад - 239).

<sup>1)</sup> Предварительные данные по дате регистрации события в органах ЗАГС. Сведения выгружаются из Единого государственного реестра записей актов гражданского состояния (ЕГР ЗАГС).