

ФЕДЕРАЛЬНАЯ СЛУЖБА ГОСУДАРСТВЕННОЙ СТАТИСТИКИ

**УПРАВЛЕНИЕ ФЕДЕРАЛЬНОЙ СЛУЖБЫ ГОСУДАРСТВЕННОЙ
СТАТИСТИКИ ПО СЕВЕРО-КАВКАЗСКОМУ
ФЕДЕРАЛЬНОМУ ОКРУГУ**

**СОЦИАЛЬНО-ЭКОНОМИЧЕСКОЕ
ПОЛОЖЕНИЕ
КАРАЧАЕВО-ЧЕРКЕССКОЙ РЕСПУБЛИКИ**

в январе - феврале 2023 года

**Черкесск
2023**

Подготовка доклада осуществлялась отделом организации и проведения переписей и обследований и отделом государственной статистики в Карачаево-Черкесской Республике ОП Северо-Кавказстата по Карачаево-Черкесской Республике.

Редакционный Совет:

Э.Б.Хутов – Председатель редакционного Совета

К.М. Шидакова, Г.С.Амирокова

Социально-экономическое положение Карачаево-Черкесской Республики, в январе - феврале 2023 года доклад / Управление Федеральной службы государственной статистики по Северо-Кавказскому федеральному округу – Черкесск, 2023, 100.

В докладе представлена комплексная оперативная информация о социально-экономическом положении КЧР в январе-феврале 2023 года.

Публикуются статистические данные по важнейшим видам экономической деятельности, ценам, финансам, рынку труда, уровню жизни населения, демографической ситуации, а также сравнительные данные социально-экономического положения субъектов Российской Федерации, расположенных на территории Северо-Кавказского федерального округа.

Информация представлена в текстовом, табличном и графическом видах.

ОТВЕТСТВЕННЫЕ ЗА РАЗДЕЛЫ ДОКЛАДА

Промышленность	И.А. Власова	25-05-34
Строительство		
Транспорт	М.Ф.Папшуова	25-05-35
Торговля, общественное питание		
Финансы	З.Б.Арутюнян	26-76-18
Цены		
Сельское хозяйство	М.Ф. Мамхягова	26-30-88
Рынок платных услуг населению	А.М. Эркенова	25-05-43
Занятость и безработица	М.Э. Тамбиева	26-76-22
Уровень жизни населения	Е.А. Ткаченко	26-50-01
Демография		
Заболеваемость		

В информационно - статистическом материале приняты условные обозначения:

г.	год	кв.м	квадратный метр
га	гектар	куб.м	кубический метр
Гкал	гигакалория	млн	миллион
дкл	декалитр	пасс.-км	пассажира-километр
долл.	доллар	р.	раз
ед.	единица	руб.	рубль
кВт	киловатт	т	тонна
кВт-ч	киловатт-час	тыс.	тысяча
кг	килограмм	т-км	тонно-километр
км	километр	усл. ед.	условная единица
кв.км	квадратный километр	чел.	человек
л	литр	шт.	штука
м	метр	экз.	экземпляр

-	явление отсутствует
...	данных не имеется
х	сопоставление невозможно
0,0	небольшая величина
к	данные не публикуются в целях обеспечения конфиденциальности первичных статистических данных, полученных от организаций, в соответствии с Федеральным законом от 29.11.2007 года №282-ФЗ (ст.4, п.5; ст.9, п.1)

В отдельных случаях незначительные расхождения между итогом и суммой слагаемых объясняются округлением данных.

Ряд показателей, приведенных в докладе, рассчитан с учетом экспертной оценки.

В таблицах, отражающих ежемесячную динамику, относительные показатели отражены в сопоставимой структуре отчитывающихся предприятий и организаций.

СОДЕРЖАНИЕ

	Стр.
I. ОСНОВНЫЕ ЭКОНОМИЧЕСКИЕ И СОЦИАЛЬНЫЕ ПОКАЗАТЕЛИ	6
II. ПРОИЗВОДСТВО ТОВАРОВ И УСЛУГ	8
1. Оборот организаций	8
2. Промышленное производство	9
2.1. Добыча полезных ископаемых	10
2.2. Обработывающие производства	12
2.3. Обеспечение электрической энергией, газом и паром; кондиционирование воздуха	18
2.4. Водоснабжение; водоотведение, организация сбора и утилизация отходов, деятельность по ликвидации загрязнений	20
3. Сельское хозяйство	22
4. Строительство	25
5. Транспорт	27
III. РЫНОК ТОВАРОВ И УСЛУГ	30
1. Розничная торговля	30
2. Кафе, бары, рестораны	34
3. Рынок платных услуг населению	35
4. Оптовая торговля	38
IV. ИНВЕСТИЦИИ	39
V. МАЛЫЕ ПРЕДПРИЯТИЯ	42
VI. ЦЕНЫ	44
1. Потребительские цены	44
2. Цены производителей	49
3. Индексы цен на продукцию инвестиционного назначения	51
4. Индексы цен производителей сельскохозяйственной продукции	53
VII. ФИНАНСЫ	55
1. Государственные финансы	55
2. Финансовая деятельность организаций	56
3. Состояние платежей и расчетов в организациях	57
VIII. СОЦИАЛЬНАЯ СФЕРА	59
1. УРОВЕНЬ ЖИЗНИ НАСЕЛЕНИЯ	59
2. ЗАНЯТОСТЬ И БЕЗРАБОТИЦА	67
3. ЗАБОЛЕВАЕМОСТЬ	72
IX. ДЕМОГРАФИЯ	73
X. ПРИЛОЖЕНИЯ	74
XI. СРАВНИТЕЛЬНЫЕ ДАННЫЕ СОЦИАЛЬНО-ЭКОНОМИЧЕСКОГО ПОЛОЖЕНИЯ РЕГИОНОВ СЕВЕРО-КАВКАЗСКОГО ФЕДЕРАЛЬНОГО ОКРУГА	77
XII. МЕТОДОЛОГИЧЕСКИЕ ПОЯСНЕНИЯ	88

СОЦИАЛЬНО-ЭКОНОМИЧЕСКОЕ ПОЛОЖЕНИЕ КАРАЧАЕВО-ЧЕРКЕССКОЙ РЕСПУБЛИКИ

в январе - феврале 2023года

Доклад

Ответственный за выпуск
К.М.Шидакова

Компьютерная верстка отдела организации и проведения
переписей и обследований в Карачаево-Черкесской Республике

При использовании информации ссылка
на данный доклад обязательна.

Перепечатке и размножению не подлежит.

Защищается Федеральным законом «Об информации, информационных технологиях и
о защите информации» от 27.07.2006 года №149-ФЗ

Подписано в печать 05.04.2023
Формат бумаги 60x84/8 усл.п.л.

Тираж экз.

Заказ №

Отпечатано в отделе информационно-статистических услуг Северо-Кавказстата
369000, Черкесск, Советская, №71

ОСНОВНЫЕ ЭКОНОМИЧЕСКИЕ И СОЦИАЛЬНЫЕ ПОКАЗАТЕЛИ

миллионов рублей

	Февраль 2023	В % к		Январь- февраль 2023 в % к январю- февралю 2022	Справочно		
		февралю 2022	январю 2023		февраль 2021 в % к		январь- февраль 2022 в % к январю- февралю 2021
					февралю 2021	январю 2022	
Индекс промышленного производства ¹⁾	х	1106	95,0	112,6	117,1	98,3	118,9
Индекс производства по видам деятельности							
добыча полезных ископаемых	х	99,8	94,6	107,8	108,9	110,6	101,2
обрабатывающие производства	х	128,7	95,3	134,1	98,5	103,3	100,8
обеспечение электрической энергией, газом и паром; кондиционирование воздуха	х	95,8	94,5	93,2	153,6	89,5	156,7
водоснабжение; водоотведение, организация сбора и утилизации отходов, деятельность по ликвидации загрязнений	х	90,0	97,0	103,4	95,6	130,2	85,8
Объем отгруженных товаров собственного производства, выполненных работ и услуг собственными силами по видам деятельности ²⁾							
добыча полезных ископаемых	236,3 ³⁾	111,5	76,0	122,3	114,2	89,9	105,4
обрабатывающие производства	2427,2 ³⁾	121,2	114,2	125,6	127,8	123,6	123,8
обеспечение электрической энергией, газом и паром; кондиционирование воздуха	1143,9 ³⁾	119,8	97,8	117,7	129,7	94,5	127,3
водоснабжение; водоотведение, организация сбора и утилизации отходов, деятельность по ликвидации загрязнений	131,3 ³⁾	95,4	98,6	109,3	126,5	131,9	112,8
Продукция сельского хозяйства	1438,7	111,2	91,4	104,2	84,4	79,1	92,5

¹⁾ По видам деятельности "Добыча полезных ископаемых", "Обрабатывающие производства", "Обеспечение электрической энергией, газом и паром; кондиционирование воздуха", "Водоснабжение; водоотведение, организация сбора и утилизации отходов, деятельность по ликвидации загрязнений".

²⁾ По показателям динамики – темп роста в фактических ценах.

³⁾ Оперативные данные.

	Февраль 2023	В % к		Январь- февраль 2023 в % к январю- февралю 2022	Справочно		
		февралю 2022	январю 2023		февраль 2021 в % к		январь- февраль 2022 в % к январю- февралю 2021
					февралю 2021	январю 2022	
Грузооборот автомобильного транспорта ¹⁾ , млн т-км	6339,7	110,9	101,1	114,2	95,6	107,4	93,9
Пассажиروоборот автобусов общего пользования, млн пасс-км	9279,1	55,1	92,1	60,6	107,1	111,8	105,9
Оборот розничной торговли	3878,6	102,0	94,9	99,1	104,2	98,5	103,4
Оборот общественного питания	170,8	138,1	104,3	121,8	156,1	99,3	143,2
Объем платных услуг населению	2222,9	104,9	108,1	103,4	105,3	104,5	105,1
Объем работ, выполненных по виду деятельности «строительство»	1382,2	98,7	в 6,2 р.	66,7	59,4	139,3	65,1
Ввод в действие жилых домов ²⁾ , тыс. кв. м общей площади	38,2	110,4	95,5	154,7	127,4	в 2,2 р.	172,1
Индекс потребительских цен	х	111,8	100,8	112,0	107,8	101,3	107,8
Индекс цен производителей промышленных товаров ³⁾	х	110,7	100,2	111,4	112,1	101,6	111,3
Численность официально зарегистрированных безработных ⁴⁾ , тыс. человек	2,2	77,7	101,6	х	31,7	102,6	х

	Январь 2023	В % к		Справочно	
		январю 2022	декабрю 2022	январь 2022 в % к	
				январю 2021	декабрю 2021
Среднемесячная начисленная заработная плата одного работника:					
номинальная, рублей	35898,6	111,0	79,8	105,7	74,6
реальная	х	98,8	79,1	98,1	74,1

¹⁾ По крупным и средним предприятиям всех видов деятельности.

²⁾ С учетом жилых домов, построенных на земельных участках, предназначенных для ведения гражданами садоводства.

³⁾ На товары, предназначенные для реализации на внутреннем рынке, по видам деятельности "Добыча полезных ископаемых", "Обрабатывающие производства", "Обеспечение электрической энергией, газом и паром; кондиционирование воздуха", "Водоснабжение; водоотведение, организация сбора и утилизации отходов, деятельность по ликвидации загрязнений".

⁴⁾ На конец месяца.

1. ОБОРОТ ОРГАНИЗАЦИЙ¹⁾

Оборот организаций по видам экономической деятельности

в действующих ценах

	Февраль 2023, млн рублей	Январь- фев- раль 2023 млн рублей	Январь- февраль 2023 в % к январю- февралю 2022	Февраль 2023 в % к	
				январю 2023	февра- лю 2022
Всего	11142,6	21273,3	104,1	110,0	105,2
из них:					
сельское, лесное хозяйство, охота, рыболовство и рыбоводство	686,4	1010,6	161,8	в 2,1 р.	175,4
добыча полезных ископаемых	224,0	526,3	127,1	74,1	116,9
обрабатывающие производства	2518,4	4756,3	108,1	112,5	104,9
из них:					
производство пищевых продуктов	367,3	723,3	165,4	103,1	159,6
производство напитков	432,4	790,4	75,1	120,8	78,3
производство прочей неметаллической минеральной продукции	729,0	1385,2	100,4	111,1	94,8
обеспечение электрической энергией, газом и паром, кондиционирование воздуха	1938,6	3964,9	117,0	95,7	117,4
водоснабжение, водоотведение, организация сбора и утилизации отходов, деятельность по ликвидации загрязнений	213,5	392,7	98,0	119,1	96,9
строительство	852,2	1359,7	106,6	167,9	126,0
торговля оптовая и розничная; ремонт автотранспортных средств, мотоциклов	2815,0	5626,8	91,6	100,1	91,8
транспортировка и хранение	622,1	1148,2	112,6	118,3	113,8
деятельность гостиниц и предприятий общественного питания	145,9	300,0	98,5	94,7	95,2
деятельность в области информации и связи	292,4	586,1	100,9	99,6	103,2
деятельность по операциям с недвижимым имуществом	62,8	125,7	91,0	99,8	90,7
деятельность административная и сопутствующие дополнительные услуги	105,8	209,9	128,2	101,7	129,9
образование	87,9	176,2	109,8	99,6	109,1
деятельность в области здравоохранения и социальных услуг	499,1	936,9	87,6	114,0	86,9

2. ПРОМЫШЛЕННОЕ ПРОИЗВОДСТВО

¹⁾ По крупным и средним организациям, включая оценку объемов предприятий с численностью до 15 человек, не являющихся субъектами малого предпринимательства, и малых предприятий (включая микропредприятия), по «хозяйственным» видам деятельности.

Индекс промышленного производства¹⁾ в феврале 2023 года к соответствующему месяцу 2022 года составил 110,6%, к предыдущему месяцу – 95,0%, в январе-феврале 2023 года (к январю-февралю 2022 года) – 112,6%.

Индексы промышленного производства

	В % к	
	соответствующему периоду предыдущего года	предыдущему периоду
2022 год		
январь	120,8	89,2
февраль	117,1	98,3
март	105,5	110,9
I квартал	113,8	83,5
апрель	101,4	95,0
май	98,9	109,9
июнь	109,4	108,1
II квартал	103,3	110,8
январь-июнь	107,9	x
июль	102,7	99,9
август	108,7	114,5
сентябрь	103,3	90,0
III квартал	104,9	114,7
январь-сентябрь	106,7	x
октябрь	96,3	94,6
ноябрь	87,4	96,1
декабрь	129,5	126,0
IV квартал	103,3	97,4
год	105,6	x
2023 год		
январь	114,5	78,9
февраль	110,6	95,0
январь-февраль	112,6	x

Динамика производства

¹⁾ Индекс промышленного производства охватывает следующие виды деятельности: "Добыча полезных ископаемых", "Обрабатывающие производства", "Обеспечение электрической энергией, газом и паром, кондиционирование воздуха", "Водоснабжение, водоотведение, организация сбора и утилизации отходов, деятельность по ликвидации загрязнений". Рассчитывается на основе динамики производства важнейших товаров-представителей (в натуральном или стоимостном выражении). В качестве весов используется структура валовой добавленной стоимости по видам экономической деятельности за базисный 2018 год.

ПО ВИДАМ ЭКОНОМИЧЕСКОЙ ДЕЯТЕЛЬНОСТИ

в процентах

	Добыча полезных ископаемых		Обрабатывающие производства		Обеспечение электрической энергией, газом и паром; кондиционирование воздуха		Водоснабжение; водоотведение; организация сбора и утилизации отходов, деятельность по ликвидации загрязнений	
	к соответствующему периоду предыдущего года	к предыдущему периоду	к соответствующему периоду предыдущего года	к предыдущему периоду	к соответствующему периоду предыдущего года	к предыдущему периоду	к соответствующему периоду предыдущего года	к предыдущему периоду
2022 год								
январь	93,8	114,5	103,3	83,1	159,7	94,6	75,7	67,4
февраль	108,9	110,6	98,5	103,3	153,6	89,5	95,6	130,2
март	89,8	107,5	85,0	114,6	153,5	108,6	96,3	103,5
I квартал	96,8	95,8	94,3	70,5	155,6	100,2	89,4	82,0
апрель	105,3	105,0	89,9	109,0	132,4	79,2	68,5	77,0
май	88,0	87,6	87,2	101,6	124,9	126,3	82,2	129,8
июнь	92,0	100,3	105,6	113,5	122,6	103,6	86,1	100,2
II квартал	95,0	104,4	94,1	127,2	126,0	95,8	79,1	102,3
январь-июнь	95,8	х	94,1	х	139,3	х	83,9	х
июль	83,9	91,9	96,8	102,6	120,0	99,0	80,4	87,0
август	96,5	117,8	125,1	132,2	87,7	88,4	102,3	124,7
сентябрь	88,8	91,9	115,7	93,4	85,8	81,6	93,6	96,3
III квартал	89,8	95,5	112,7	132,8	97,0	94,4	92,0	108,5
январь-сентябрь	93,8	х	101,3	х	122,0	х	86,6	х
октябрь	97,5	110,4	92,7	82,2	104,0	121,0	86,6	90,2
ноябрь	91,9	101,4	92,3	100,4	78,3	86,9	89,3	105,0
декабрь	133,6	95,5	172,8	133,5	88,4	123,3	85,8	95,3
IV квартал	104,5	109,3	113,6	95,4	89,7	99,0	87,2	95,9
год	96,4	х	104,6	х	112,1	х	86,8	х
2023 год								
январь	116,7	100,0	139,6	67,2	90,8	97,1	120,8	94,9
февраль	99,8	94,6	128,7	95,3	95,8	94,5	90,0	97,0
январь-февраль	107,8	х	134,1	х	93,2	х	103,4	х

2.1. ДОБЫЧА ПОЛЕЗНЫХ ИСКОПАЕМЫХ

По виду деятельности «добыча полезных ископаемых» индекс производства в феврале 2023 года к соответствующему месяцу 2022 года составил 99,8%, к предыдущему месяцу – 94,6%, в январе-феврале 2023 года (к январю-февралю 2022 года) – 107,8%.

Динамика добычи полезных ископаемых

	В % к	
	соответствующему периоду предыдущего года	предыдущему периоду
2022 год		
январь	93,8	114,5
февраль	108,9	110,6
март	89,8	107,5
I квартал	96,8	95,8
апрель	105,3	105,0
май	88,0	87,6
июнь	92,0	100,3
II квартал	95,0	104,4
январь-июнь	95,8	х
июль	83,9	91,9
август	96,5	117,8
сентябрь	88,8	91,9
III квартал	89,8	95,5
январь-сентябрь	93,8	х
октябрь	97,5	110,4
ноябрь	91,9	101,4
декабрь	133,6	95,5
IV квартал	104,5	109,3
год	96,4	х
2023 год		
январь	116,7	100,0
февраль	99,8	94,6
январь-февраль	107,8	х

**Объем отгруженных товаров собственного производства,
выполненных работ и услуг собственными силами
по добыче полезных ископаемых**

в действующих ценах

	Февраль 2023, млн рублей	Январь- февраль 2023 млн рублей	Февраль 2023 в % к		Январь- февраль 2023 в % к январю- февралю 2022
			февра- лю 2022	январю 2023	
Добыча полезных ископаемых, всего	236,3	547,3	111,5	76,0	122,3

**Добыча отдельных видов полезных ископаемых
по полному кругу производителей**

	Февраль 2023	Январь- февраль 2023	Февраль 2023 в % к		Январь- февраль 2023 в % к январю- февралю 2022
			февралю 2022	январю 2023	
Добыча прочих полезных ископаемых					
Гранулы, крошка и порошок; галька, гравий, тыс.куб.м	61,3	122,9	98,9	99,5	101,4
из них смеси песчано-гравийные	8,6	16,8	100,0	104,6	100,0

2.2. ОБРАБАТЫВАЮЩИЕ ПРОИЗВОДСТВА

Индекс производства по виду деятельности «*обрабатывающие производства*» в феврале 2023 года к соответствующему месяцу 2022 года составил 128,7%, к предыдущему месяцу – 95,3%, в январе-феврале 2023 года (к январю-февралю 2022 года) – 134,1%.

Динамика по обрабатывающим производствам

	В % к	
	соответствующему периоду предыдущего года	предыдущему периоду
2022 год		
январь	103,3	83,1
февраль	98,5	103,3
март	85,0	114,6
I квартал	94,3	70,5
апрель	89,9	109,0
май	87,2	101,6
июнь	105,6	113,5
II квартал	94,1	127,2
январь-июнь	94,1	х
июль	96,8	102,6
август	125,1	132,2
сентябрь	115,7	93,4
III квартал	112,7	132,8
январь-сентябрь	101,3	х
октябрь	92,7	82,2
ноябрь	92,3	100,4
декабрь	172,8	133,5
IV квартал	113,6	95,4
год	104,6	х
2023 год		
январь	139,6	67,2
февраль	128,7	95,3
январь-февраль	134,1	х

Индексы производства по основным видам

обрабатывающих производств¹⁾

	Февраль 2023 в % к		Январь- февраль 2023 в % к январю- февралю 2022
	февралю 2022	январю 2023	
Обрабатывающие производства, всего	128,7	95,3	134,1
из них:			
производство пищевых продуктов	123,2	84,9	142,9
производство напитков	167,5	144,3	163,9
производство текстильных изделий	173,6	141,6	145,4
производство одежды	98,5	31,1	101,2
обработка древесины и производство изделий из дерева и пробки, кроме мебели, производство изделий из соломки и материалов для плетения	99,9	106,4	100,0
производство бумаги и бумажных изделий	88,6	102,7	90,1
деятельность полиграфическая и копирование носителей информации	147,5	100,4	147,0
производство химических веществ и химических продуктов	197,2	110,0	167,1
производство резиновых и пластмассовых изделий	70,3	139,5	64,8
производство прочей неметаллической минеральной продукции	90,3	104,9	86,9
производство готовых металлических изделий, кроме машин и оборудования	100,0	0,7	в 83,9 р.
производство электрического оборудования	в 2,3 р.	116,4	в 2,0 р.
производство мебели	93,0	90,1	93,0
ремонт и монтаж машин и оборудования	163,6	100,0	162,2

Объем отгруженных товаров собственного производства, выполненных работ и услуг собственными силами по основным видам обрабатывающих производств

в действующих ценах

	Февраль 2023, млн рублей	Январь- февраль 2023 млн рублей	Февраль 2023 в % к		Январь- февраль 2023 в % к январю- февралю 2022
			февралю 2022	январю 2023	
Обрабатывающие производства, всего	2427,2	4553,0	121,2	114,2	125,6
из них:					
производство пищевых продуктов	373,1	731,6	160,1	104,0	165,1
производство напитков	426,4	771,0	152,5	123,7	154,8
производство текстильных изделий	73,8	111,1	в 4,7 р.	197,4	в 3,8 р.

¹⁾ Не публикуются показатели, формируемые по данным одного или двух респондентов, а также трех респондентов, в случае, если доля одного из них превышает 85% агрегата, в целях обеспечения конфиденциальности первичных статистических данных, полученных от организаций, в соответствии с Федеральным законом от 29.11.2007 № 282-ФЗ (ст.4. п.5; ст.9. п.1).

	Февраль 2023, млн рублей	Январь- февраль 2023 млн рублей	Февраль 2023 в % к		Январь- февраль 2023 в % к январю- февралю 2022
			февралю 2022	январю 2023	
производство одежды	81,5	163,1	в 2,3 р.	100,0	в 2,3 р.
обработка древесины и производство изделий из дерева и пробки, кроме мебели, производство изделий из соломки и материалов для плетения	24,0	48,4	162,5	98,2	в 2,4 р.
деятельность полиграфическая и копирование носителей информации	3,0	6,0	147,5	100,4	147,0
производство химических веществ и химических продуктов	3,9	7,4	11,6	111,3	11,1
производство резиновых и пластмассовых изделий	475,0	811,7	105,0	141,1	104,8
производство прочей неметаллической минеральной продукции	684,5	1315,4	93,5	108,5	99,7
производство готовых металлических изделий, кроме машин и оборудования	41,7	81,0	в 13,2 р.	106,3	в 12,9 р.
производство электрического оборудования	25,1	56,1	в 2,8 р.	80,8	в 2,2 р.
производство мебели	3,6	7,2	в 2,7 р.	100,0	в 2,7 р.
ремонт и монтаж машин и оборудования	32,4	64,8	163,6	100,0	162,2

Производство пищевых продуктов. Индекс производства в феврале 2023 года к соответствующему месяцу 2022 года составил 123,2%, к предыдущему месяцу – 84,9%, в январе-феврале 2023 года (к январю-февралю 2022 года) – 142,9%.

Динамика производства пищевых продуктов

	В % к	
	соответствующему периоду предыдущего года	предыдущему периоду
2022 год		
январь	99,5	73,9
февраль	115,0	114,1
март	94,9	102,2
I квартал	102,5	85,8
апрель	97,6	98,8
май	110,8	100,4
июнь	83,3	114,3
II квартал	95,3	109,8
январь-июнь	98,6	х
июль	97,5	93,4
август	107,5	112,9
сентябрь	95,1	120,4
III квартал	99,5	118,6
январь-сентябрь	98,9	х
октябрь	117,0	93,8
ноябрь	142,9	105,1
декабрь	147,0	120,4

	В % к	
	соответствующему периоду предыдущего года	предыдущему периоду
<i>IV квартал</i>	<i>135,3</i>	<i>121,1</i>
<i>год</i>	<i>108,1</i>	<i>x</i>
2023 год		
январь	165,5	83,1
февраль	123,2	84,9
<i>январь-февраль</i>	<i>142,9</i>	<i>x</i>

Производство пищевых продуктов

	Февраль 2023	Январь- февраль 2023	Февраль 2023 в % к		Январь- февраль 2023 в % к январю- февралю 2022
			февралю 2022	январю 2023	
Производство молочных продуктов					
Молоко сырое крупного рогатого скота, козье и овечьё, переработанное на пищевую продукцию, т	2085,3	4118,6	103,9	102,6	100,0
Молоко жидкое обработанное, включая молоко для детского питания, т	475,0	951,9	100,8	99,8	97,2
Масло сливочное, т	14,7	29,0	76,2	102,8	75,7
Сыры, продукты сырные и творог, т	21,8	46,9	104,3	86,9	127,1
Производство прочих пищевых продуктов					
Изделия хлебобулочные недлительного хранения, т	382,1	763,3	97,8	100,3	98,1
в том числе:					
хлеб недлительного хранения, т	345,5	692,8	99,8	99,5	100,3
булочные изделия недлительного хранения, т	19,8	37,6	96,5	110,8	97,6
Кондитерские изделия, т	292,6	589,9	100,6	98,4	101,3
в том числе:					
изделия мучные кондитерские, торты и пирожные недлительного хранения, т	273,9	549,0	101,0	99,5	101,3
печенье и пряники имбирные и аналогичные изделия; печенье сладкое; вафли и вафельные облатки; торты и пирожные длительного хранения, т	18,7	40,8	95,8	84,6	101,4

Производство напитков. Индекс производства в феврале 2023 года к соответствующему месяцу 2022 года составил 167,5%, к предыдущему месяцу – 144,3%, в январе-феврале 2023 года (к январю-февралю 2022 года) – 163,9%.

Динамика производства напитков

	В % к
--	-------

	<i>соответствующему периоду предыдущего года</i>	<i>предыдущему периоду</i>
2022 год		
январь	66,5	84,5
февраль	71,7	137,0
март	53,4	99,2
I квартал	62,6	60,0
апрель	72,3	123,9
май	60,0	98,7
июнь	94,8	126,4
II квартал	74,5	146,0
январь-июнь	69,1	х
июль	92,8	108,0
август	91,9	98,1
сентябрь	97,3	94,7
III квартал	93,8	121,2
январь-сентябрь	77,7	х
октябрь	63,1	68,1
ноябрь	56,1	107,9
декабрь	в 2,8 р.	в 2,1 р.
IV квартал	100,7	94,9
год	83,1	х
2023 год		
январь	159,0	48,5
февраль	167,5	144,3
январь-февраль	163,8	х

Производство напитков

	Февраль 2023	Январь- февраль 2023	Февраль 2023 в % к		Январь- февраль 2023 в % к январю- февралю 2022
			февралю 2022	январю 2023	
Воды минеральные природные питьевые и воды питьевые, расфасованные в емкости, не содержащие добавки сахара или других подслащивающих или вкусоароматических веществ, млн полулитров	140,5	252,7	134,3	125,2	142,4

Производство резиновых и пластмассовых изделий. Индекс производства в феврале 2023 года к соответствующему месяцу 2022 года составил 70,3%, к предыдущему месяцу – 139,5%, в январе-феврале 2023 года (к январю-февралю 2022 года) – 64,8%.

Динамика производства резиновых и пластмассовых изделий

В % к

	<i>соответствующему периоду предыдущего года</i>	<i>предыдущему периоду</i>
2022 год		
январь	151,5	96,0
февраль	133,7	116,1
март	130,7	114,4
I квартал	137,1	119,0
апрель	103,7	93,4
май	90,3	87,3
июнь	94,6	86,4
II квартал	96,3	93,4
январь-июнь	113,8	х
июль	101,9	99,5
август	130,0	130,5
сентябрь	121,6	109,6
III квартал	118,1	106,7
январь-сентябрь	115,3	х
октябрь	124,0	80,2
ноябрь	113,1	109,0
декабрь	112,9	101,0
IV квартал	116,2	98,1
год	115,5	х
2023 год		
январь	58,5	49,7
февраль	70,3	139,5
январь-февраль	64,8	х

Производство резиновых и пластмассовых изделий

	Февраль 2023	Январь- февраль 2023	Февраль 2023 в % к		Январь- февраль 2023 в % к январю- февралю 2022
			февралю 2022	январю 2023	
Блоки дверные пластмассовые и пороги для них, тыс.кв.м	0,2	0,3	95,1	111,9	85,6
Блоки оконные пластмассовые, тыс.кв.м	0,3	0,5	91,8	151,5	78,8

Производство прочей неметаллической минеральной продукции. Индекс производства в феврале 2023 года к соответствующему месяцу 2022 года составил 90,3%, к предыдущему месяцу – 104,9%, в январе-феврале 2023 года (к январю-февралю 2022 года) – 86,9%.

Динамика производства прочей неметаллической минеральной продукции

	В % к
--	-------

	<i>соответствующему периоду предыдущего года</i>	<i>предыдущему периоду</i>
2022 год		
январь	158,2	78,1
февраль	129,0	97,3
март	129,2	133,6
I квартал	136,8	75,2
апрель	109,1	112,3
май	112,6	107,4
июнь	122,2	105,5
II квартал	114,6	143,0
январь-июнь	122,8	х
июль	108,1	101,7
август	108,7	103,6
сентябрь	109,5	94,3
III квартал	108,7	108,2
январь-сентябрь	116,9	х
октябрь	107,0	102,5
ноябрь	101,0	89,8
декабрь	94,4	79,8
IV квартал	101,2	86,9
год	112,5	х
2023 год		
январь	83,7	69,3
февраль	90,3	104,9
январь-февраль	86,9	х

2.3. ОБЕСПЕЧЕНИЕ ЭЛЕКТРИЧЕСКОЙ ЭНЕРГИЕЙ, ГАЗОМ И ПАРОМ; КОНДИЦИОНИРОВАНИЕ ВОЗДУХА

Индекс производства в феврале 2023 года к соответствующему месяцу 2022 года составил 95,8%, к предыдущему месяцу – 94,5%, в январе-феврале 2023 года (к январю-февралю 2022 года) – 93,2%.

Динамика обеспечения электрической энергией, газом и паром; кондиционирование воздуха

	<i>В % к</i>	
	<i>соответствующему периоду предыдущего года</i>	<i>предыдущему периоду</i>
2022 год		
январь	159,7	94,6
февраль	153,6	89,5
март	153,5	108,6
I квартал	155,6	100,2
апрель	132,4	79,2
май	124,9	126,3
июнь	122,6	103,6
II квартал	126,0	95,8
январь-июнь	139,3	х
июль	120,0	99,0
август	87,7	88,4

	В % к	
	соответствующему периоду предыдущего года	предыдущему периоду
сентябрь	85,8	81,6
III квартал	97,0	94,4
январь-сентябрь	122,0	х
октябрь	104,0	121,4
ноябрь	78,3	86,9
декабрь	88,4	123,3
IV квартал	89,7	99,0
год	112,1	х
2023 год		
январь	90,8	97,1
февраль	95,8	94,5
январь-февраль	93,2	х

**Объем отгруженных товаров собственного производства,
выполненных работ и услуг собственными силами по
обеспечению электрической энергией, газом и паром,
кондиционированию воздуха**

в действующих ценах

	Февраль 2023, млн рублей	Январь- февраль 2023 млн рублей	Февраль 2023 в % к		Январь- февраль 2023 в % к январю- февралю 2022
			февралю 2022	январю 2023	
Обеспечение электрической энергией, газом и паром, кондиционирование воздуха	1143,9	2313,4	119,8	97,8	117,7
из него производство, передача и распределение электроэнергии	863,4	1732,7	115,1	99,3	113,4

Производство электроэнергии, пара и горячей воды (тепловой энергии)

	Февраль 2023	Январь- февраль 2023	Февраль 2023 в % к		Январь- февраль 2023 в % к январю- февралю 2022
			февралю 2022	январю 2023	
Электрическая энергия, млн кВт. час.	43,2	94,4	108,9	84,5	111,3
Пар и горячая вода, тыс. Гкал.	252,5	521,4	112,7	93,9	106,2

**2.4. ВОДОСНАБЖЕНИЕ; ВОДООТВЕДЕНИЕ,
ОРГАНИЗАЦИЯ СБОРА И УТИЛИЗАЦИИ ОТХОДОВ,
ДЕЯТЕЛЬНОСТЬ ПО ЛИКВИДАЦИИ ЗАГРЯЗНЕНИЙ**

Индекс производства в феврале 2023 года к соответствующему месяцу 2022 года составил 90,0%, к предыдущему месяцу – 97,0%, в январе-феврале 2023 года (к январю-февралю 2022 года) – 103,4%.

Динамика водоснабжения, водоотведения, организации сбора и утилизации отходов, деятельности по ликвидации загрязнений

	<i>В % к</i>	
	<i>соответствующему периоду предыдущего года</i>	<i>предыдущему периоду</i>
2022 год		
январь	75,7	67,4
февраль	95,6	130,2
март	96,3	103,5
I квартал	89,4	82,0
апрель	68,5	77,0
май	82,2	129,8
июнь	86,1	100,2
II квартал	79,1	102,3
январь-июнь	83,9	x
июль	80,4	87,0
август	102,3	124,7
сентябрь	93,6	96,3
III квартал	92,0	108,5
январь-сентябрь	86,6	x
октябрь	86,6	90,2
ноябрь	89,3	105,0
декабрь	85,8	95,3
IV квартал	87,2	95,9
год	86,8	x
2023 год		
январь	120,8	94,9
февраль	90,0	97,0
январь-февраль	103,4	x

Объем отгруженных товаров собственного производства, выполненных работ и услуг собственными силами по водоснабжению, водоотведению, организации сбора и утилизации отходов, деятельности по ликвидации загрязнений

в действующих ценах

	Февраль 2023, млн рублей	Январь- февраль 2023 млн рублей	Февраль 2023 в % к		Январь- февраль 2023 в % к январю- февралю 2022
			февралю 2022	январю 2023	
Водоснабжение; водоотведение, организация сбора и утилизации отходов, деятельность по ликвидации загрязнений	131,3	264,5	95,4	98,6	109,3
забор, очистка и распределение воды	37,2	77,6	97,4	92,0	102,5
сбор и обработка сточных вод	14,7	30,6	105,1	92,5	109,8
сбор, обработка и утилизация отходов; обработка вторичного сырья	79,5	156,4	92,9	103,3	113,0

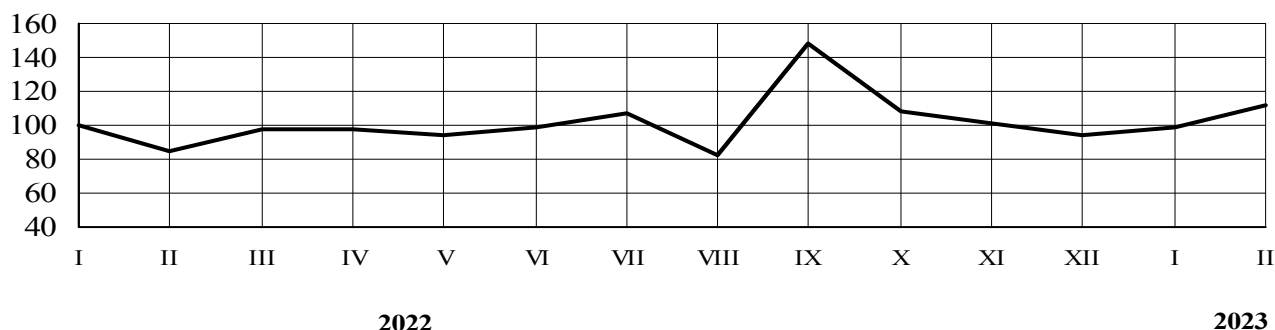
3. СЕЛЬСКОЕ ХОЗЯЙСТВО

Объем производства продукции сельского хозяйства всех сельхозпроизводителей¹⁾ в январе-феврале 2023 года, в действующих ценах, по предварительной оценке, составил 3072,6 млн рублей.

Динамика производства продукции сельского хозяйства

	В % к	
	соответствующему периоду предыдущего года	предыдущему периоду
2022 год²⁾		
январь	100,1	32,5
февраль	84,4	79,1
март	97,5	166,9
I квартал	94,6	х
апрель	97,6	99,8
май	94,2	117,6
июнь	98,5	102,2
II квартал	96,7	х
январь-июнь	95,8	х
июль	106,6	119,4
август	82,6	в 2,1 р.
сентябрь	147,8	94,3
III квартал	105,4	х
январь-сентябрь	100,9	х
октябрь	108,2	81,6
ноябрь	101,3	143,1
декабрь	94,4	33,2
IV квартал	102,3	х
год	101,4	х
2023 год³⁾		
январь	98,4	69,6
февраль	111,2	91,4
январь-февраль	104,2	х

Индекс производства продукции сельского хозяйства (в процентах к соответствующему месяцу предыдущего года)



¹⁾ Сельскохозяйственные организации, крестьянские (фермерские) хозяйства и индивидуальные предприниматели, хозяйства населения.

²⁾ Предварительные данные.

³⁾ Оперативные данные.

Животноводство. На конец февраля 2023 года поголовье крупного рогатого скота в хозяйствах всех сельхозпроизводителей, по расчетам, составило 156,6 тыс. голов, что на 2,2% больше по сравнению с соответствующей датой предыдущего года, из него коров – 81,9 тыс. голов (на 1,8%), поголовье свиней – 2,5 тыс. голов (на 32,5%), поголовье овец и коз уменьшилось на 0,8% и составило 1157,4 тыс. голов.

В структуре поголовья скота на сельскохозяйственные организации приходилось 10,2% поголовья крупного рогатого скота, 15,0% - овец и коз; на хозяйства населения – 50,1%, 7,9%; на крестьянские (фермерские) хозяйства – 39,7%, 77,1%, соответственно.

Динамика поголовья скота в хозяйствах всех категорий

на конец месяца

	Крупный рогатый скот		из него коровы		Свиньи		Овцы и козы	
	голов	в % к соответствующей дате предыдущего года	голов	в % к соответствующей дате предыдущего года	голов	в % к соответствующей дате предыдущего года	голов	в % к соответствующей дате предыдущего года
2022 год¹⁾								
январь	151892	100,4	77424	99,1	1782	94,7	1148897	101,2
февраль	153236	99,6	80484	103,0	1915	93,9	1166995	102,8
март	156133	100,4	80515	103,3	2092	97,7	1174935	102,6
апрель	154929	100,7	79990	103,0	2038	103,1	1192659	96,6
май	156647	99,2	80133	101,2	2017	102,1	1198414	94,5
июнь	157310	98,6	81946	99,2	2116	99,8	1197972	94,6
июль	154795	100,5	81468	96,3	2280	99,6	1219882	97,3
август	155448	101,3	81360	97,3	2270	100,0	1209977	98,0
сентябрь	153345	100,4	81242	98,5	2240	100,2	1204253	98,5
октябрь	152020	100,0	81090	99,0	2209	100,0	1189857	98,3
ноябрь	150470	99,0	80841	99,9	2099	100,3	1171284	98,6
декабрь	149831	98,1	79056	99,0	2040	100,0	1157887	99,8
2023 год²⁾								
январь	150748	99,2	79157	102,2	1792	100,6	1148476	100,0
февраль	156557	102,2	81907	101,8	2537	132,5	1157378	99,2

Наличие скота в сельскохозяйственных организациях

ГОЛОВ

	На 1 марта 2023	На 1 марта 2022	Темп роста (снижения), %
Крупный рогатый скот	15933	18838	84,6
в том числе коровы (без коров на откорме и нагуле)	10415	12657	82,3
Овцы и козы	173544	181229	95,8

В январе-феврале 2023 года в хозяйствах всех категорий, по расчетам, произведено скота и птицы на убой (в живом весе) 7,9 тыс. тонны, молока – 23,8 тыс. тонны, яиц – 9,7 млн штук.

¹⁾ Предварительные данные.

²⁾ Оперативные данные.

**Производство основных видов продукции животноводства
в хозяйствах всех категорий**

	Январь-февраль 2023, тонн	Февраль 2023 в % к		Январь-февраль 2023 в % к январю-февралю 2022
		февралю 2022	январю 2023	
Скот и птица (в живом весе)	7942,6	109,4	70,8	101,4
Молоко	23846,3	102,0	124,3	102,7
Яйца, тыс. шт.	9692,3	114,0	131,1	103,7

**Производство продуктов животноводства
в хозяйствах всех категорий**

(в процентах к соответствующему месяцу предыдущего года)



— Скот и птица на убой (в живом весе) — Молоко

**Производство основных видов продукции животноводства
в сельскохозяйственных организациях**

	Январь-февраль 2023, тонн	Февраль 2023 в % к		Январь-февраль 2023 в % к январю-февралю 2022
		февралю 2022	январю 2023	
Скот и птица (в живом весе)	2578,5	171,3	33,7	103,3
Молоко	3444,4	118,2	94,5	121,7

Реализация продукции. В сельхозорганизациях¹⁾ в январе-феврале 2023 года скота и птицы реализовано 2584,8 тонны (в 2022 году – 2490,6 тонны), молока – 3251,3 тонны (2595,5 тонны).

	Январь-февраль 2023, тонн	Февраль 2023 в % к		Январь-февраль 2023 в % к январю-февралю 2022
		февралю 2022	январю 2023	
Скот и птица (в живом весе)	2584,8	174,2	34,1	103,8
Молоко	3251,3	119,9	92,4	125,3

¹⁾ Крупные, средние и малые (включая микропредприятия).

4. СТРОИТЕЛЬСТВО

Строительная деятельность. Объем работ, выполненных *по виду деятельности «Строительство»¹⁾*, в январе-феврале 2023 года составил 1605,1 млн рублей, что на 33,3% меньше, чем за соответствующий период прошлого года.

Динамика объема работ, выполненных по виду деятельности «Строительство»

	Млн рублей	В % к ²⁾	
		соответствующему периоду предыдущего года	предыдущему периоду
2022 год			
январь	951,1	75,2	37,5
февраль	1333,4	59,4	139,3
март	2072,2	47,2	154,8
I квартал	4356,7	55,2	54,1
апрель	912,4	129,1	43,8
май	690,6	32,6	75,3
июнь	1828,1	62,7	в 2,6 р.
II квартал	3431,0	59,8	77,5
январь-июнь	7787,7	57,1	х
июль	1412,2	102,2	77,0
август	1185,5	107,7	83,6
сентябрь	1871,2	149,9	157,3
III квартал	4468,9	119,7	128,8
январь-сентябрь	12256,6	70,4	х
октябрь	1985,4	76,2	105,7
ноябрь	2335,0	75,7	117,2
декабрь	1893,0	71,4	80,9
IV квартал	6213,4	74,5	137,7
год	18470,1	71,7	х
2023 год			
январь	222,9	22,3	11,7
февраль	1382,2	98,7	в 6,2 р.
январь-февраль	1605,1	66,7	х

Строительными организациями (без субъектов малого предпринимательства) в январе-феврале 2023 года выполнено работ и услуг собственными силами по всем видам деятельности на 446,4 млн рублей, из них 99,4% работ выполнены по основному виду деятельности.

Жилищное строительство. В январе-феврале 2023 года в республике введено 78,2 тыс. кв. метров жилья (2 многоквартирных и 310 индивидуальных домов), что на 54,7% больше, чем в соответствующем периоде прошлого года, из них в сельской местности – 37,0 тыс. кв. метров (184 дома).

¹⁾ Включая работы, выполненные крупными и средними организациями всех видов деятельности (в том числе зарегистрированными за пределами КЧР), оценку объемов малых предприятий, индивидуальных предпринимателей и неформальной деятельности, а также работ, выполненных хозяйственным способом.

²⁾ В сопоставимых ценах.

Динамика ввода в действие жилых домов
(с учетом жилых домов, построенных на земельных участках,
предназначенных для ведения гражданами садоводства)

	<i>Введено всего жилья</i>			<i>в том числе введено индивидуальными застройщиками</i>		
	<i>кв. метров общей площади</i>	<i>в % к</i>		<i>кв. метров общей площади</i>	<i>в % к</i>	
		<i>соответствующему периоду предыдущего года</i>	<i>предыдущему периоду</i>		<i>соответствующему периоду предыдущего года</i>	<i>предыдущему периоду</i>
2022 год						
январь	15942	в 7,3 р.	142,4	15942	в 7,3 р.	142,4
февраль	34608	127,4	в 2,2 р.	27387	114,9	171,8
март	32513	121,6	93,9	28922	108,1	105,6
I квартал	83063	148,0	159,6	72251	136,9	143,9
апрель	23327	92,1	71,7	23327	92,1	80,7
май	13306	130,2	57,0	13306	130,2	57,0
июнь	28604	146,5	в 2,1 р.	22518	123,9	169,2
II квартал	65237	118,5	78,5	59151	110,1	81,9
январь-июнь	148300	133,4	х	131402	123,4	х
июль	38703	116,9	135,3	25314	115,6	112,4
август	38311	170,1	99,0	26065	124,0	103,0
сентябрь	20180	123,6	62,7	20180	123,6	77,4
III квартал	97194	135,1	149,0	71559	120,8	121,0
январь-сентябрь	245494	134,0	х	202961	122,5	х
октябрь	37852	в 2,1 р.	187,6	28269	155,2	140,1
ноябрь	8976	39,7	23,7	8976	39,7	31,8
декабрь	16698	149,2	186,0	4984	53,1	55,5
IV квартал	63526	122,1	65,3	42229	84,1	59,0
год	309020	131,4	х	245190	113,5	х
2023 год						
январь	40022	в 2,5 р.	в 2,4 р.	34960	в 2,2 р.	в 7,0 р.
февраль	38203	110,4	95,5	33086	120,8	94,6
январь-февраль	78225	154,7	х	68046	157,0	х

5. ТРАНСПОРТ

Автомобильным транспортом крупных и средних предприятий всех видов деятельности в январе-феврале 2023 года, по оперативным данным, перевезено 311,3 тыс. тонн грузов или 122,5% к уровню января-февраля 2022 года; грузооборот составил 12612,7 тыс. т-км (114,2%).

Объем перевозок грузов и грузооборот автомобильного транспорта крупных и средних предприятий всех видов деятельности

	Февраль 2023	Январь-февраль 2023	В % к ¹⁾			Справочно	
			февралю 2022	январю 2023	январю-февралю 2022	февраль 2022	
						в % к	
						февралю 2021	январю 2022
Перевозки грузов, тыс. т	163,9	311,3	124,3	111,1	122,5	113,5	107,7
Грузооборот, тыс. т-км	6339,7	12612,7	110,9	101,1	114,2	95,6	107,4

Динамика перевезенных грузов и грузооборота автомобильного транспорта крупных и средних предприятий всех видов деятельности¹⁾

	Перевезено грузов, тыс. т	В % к		Грузооборот, тыс. т-км	В % к	
		соответствующему периоду предыдущего года	предыдущему периоду		соответствующему периоду предыдущего года	предыдущему периоду
2022 год						
январь	122,4	103,9	72,5	5322,7	92,2	67,5
февраль	131,8	113,5	107,7	5718,7	95,6	107,4
март	149,8	119,5	113,6	7018,7	98,2	122,7
I квартал	404,0	112,5	x	18060,2	95,5	x
апрель	147,5	95,9	98,5	7047,9	88,8	100,4
май	144,4	98,5	97,9	7289,7	95,1	103,4
июнь	161,1	122,6	111,5	8130,4	112,0	111,5
II квартал	453,0	104,9	112,1	22468,0	98,4	124,4
январь-июнь	857,0	108,3	x	40528,2	97,1	x
июль	164,9	117,1	102,4	9949,7	132,3	122,4
август	181,4	138,8	110,0	9156,7	131,8	92,0
сентябрь	233,6	170,7	128,8	11070,6	131,5	120,9
III квартал	579,9	142,0	128,0	30177,0	131,9	134,3
январь-сентябрь	1436,9	119,8	x	70705,2	109,4	x
октябрь	193,5	114,6	82,8	10586,1	105,8	95,6
ноябрь	202,6	119,1	104,7	10382,4	129,2	98,1
декабрь	180,3	106,9	89,0	10044,1	127,4	96,7
IV квартал	576,4	113,6	99,4	31012,6	119,7	102,8
год	2013,0	117,9	x	101719,4	112,3	x

¹⁾ Показатели динамики рассчитаны по сопоставимому кругу организаций отчетного года.

	Перевезено грузов, тыс. т	В % к		Грузооборот, тыс. т-км	В % к	
		соответствующему периоду предыдущего года	предыдущему периоду		соответствующему периоду предыдущего года	предыдущему периоду
2023 год						
январь	147,5	120,5	81,8	6273,1	92,2	62,5
февраль ¹⁾	163,9	124,3	111,1	6339,7	110,9	101,1
январь-февраль¹⁾	311,3	122,5	x	12612,7	114,2	x

Работа пассажирского автомобильного транспорта²⁾

	Февраль 2023	Январь-февраль 2023	В % к			Справочно февраль 2022 в % к	
			февралю 2022	январю 2023	январю-февралю 2022	февралю 2021	январю 2022
Пассажирооборот, тыс. пасс.-км, всего	9279,1	19357,3	55,1	92,1	60,6	107,1	111,8

Динамика перевезенных пассажиров и пассажирооборота автомобильного транспорта

	Перевезено пассажиров, тыс. человек	В % к		Пассажирооборот, тыс. пасс.-км	В % к	
		соответствующему периоду предыдущего года	предыдущему периоду		соответствующему периоду предыдущего года	предыдущему периоду
2022 год						
январь	784,4	108,1	83,2	15071,2	104,6	82,2
февраль	939,2	113,8	119,7	16849,6	107,1	111,8
март	869,4	93,0	92,6	17582,9	101,7	104,4
I квартал	2593,0	104,3	93,9	49503,7	104,4	96,6
апрель	880,9	95,4	101,3	18012,7	102,5	102,4
май	883,8	101,9	100,3	15368,5	91,2	85,3
июнь	872,9	96,3	98,8	15233,2	89,9	99,1
II квартал	2637,6	97,8	101,7	48614,4	94,6	98,2
январь-июнь	5230,5	100,9	x	98118,1	99,3	x
июль	837,6	96,2	96,0	15298,5	89,6	100,4
август	749,4	87,5	89,5	14598,5	85,6	95,4

¹⁾ Оперативные данные.

²⁾ Предприятий всех видов деятельности (включая малые и микро) и физических лиц, осуществляющих перевозки пассажиров на коммерческой основе автобусами по регулярным маршрутам по дорогам общего пользования.

	Перевезено пассажиров, тыс. человек	В % к		Пассажирооборот, тыс. пасс-км	В % к	
		соответствующему периоду предыдущего года	предыдущему периоду		соответствующему периоду предыдущего года	предыдущему периоду
сентябрь	731,2	96,4	97,6	13444,2	77,1	92,1
III квартал	2318,2	87,6	87,9	43341,2	84,1	89,2
январь-сентябрь	7548,7	96,4	х	141459,3	94,1	х
октябрь	714,2	79,9	97,7	12592,2	72,2	93,7
ноябрь	712,1	77,1	99,7	11899,0	76,8	94,5
декабрь	666,8	70,4	93,6	11075,7	59,7	93,1
IV квартал	2093,1	75,8	90,3	35566,9	69,4	82,1
год	9641,8	91,0	х	177026,2	87,7	х
2023 год						
январь	582,9	74,3	87,4	10078,2	66,9	91,0
февраль ¹⁾	459,9	49,0	78,9	9279,1	55,1	92,1
январь-февраль¹⁾	1042,8	60,5	х	19357,3	60,6	х

Сведения о дорожно-транспортных происшествиях в январе-феврале 2023 года²⁾

	Количество ДТП		Погибло		Ранено	
	единиц	в % к январю-февралю 2022	человек	в % к январю-февралю 2022	человек	в % к январю-февралю 2022
Всего	88	104,8	20	117,6	103	100,0

¹⁾ Оперативные данные.

²⁾ По оперативным данным отдела ГИБДД МВД КЧР.

1. РОЗНИЧНАЯ ТОРГОВЛЯ

В январе-феврале 2023 года *общий объем оборота розничной торговли*, по предварительным данным, сложился в сумме 7922,8 млн рублей или 99,1% к уровню 2022 года. Оборот торгующих организаций (включая индивидуальных предпринимателей, осуществляющих деятельность за пределами рынков) оценивается в сумме 5642,7 млн рублей (97,1%), розничных рынков и ярмарок – 2280,2 млн рублей (104,5%).

Динамика оборота розничной торговли

	Млн рублей	В % к	
		соответствующему периоду предыдущего года	предыдущему периоду
2022 год			
январь	3726,5	99,4	75,1
февраль	3726,5	104,2	98,5
март	3696,2	100,8	98,8
I квартал	10809,9	99,8	79,8
апрель	3534,0	100,2	94,1
май	3561,6	99,1	100,6
июнь	3592,6	99,5	101,7
II квартал	10688,2	98,8	91,1
январь-июнь	21498,2	92,8	х
июль	3650,6	95,4	103,3
август	3742,7	83,6	102,6
сентябрь	3723,0	83,3	99,9
III квартал	11116,3	87,2	105,7
январь-сентябрь	32614,4	89,6	х
октябрь	3981,1	87,7	105,9
ноябрь	3998,8	90,8	99,9
декабрь	4616,1	83,5	115,4
IV квартал	12596,0	87,1	112,2
год	45210,4	88,9	х
2023 год			
январь	4044,2	96,4	83,4
февраль ¹⁾	3878,6	102,0	94,9
январь-февраль¹⁾	7922,8	99,1	х

В январе-феврале 2023 года 71,2% оборота розничной торговли обеспечивалось *торгующими организациями и индивидуальными предпринимателями*, осуществляющими деятельность в стационарной торговой сети (год назад – 73,9%).

¹⁾ Оперативные данные.

Оборот розничной торговли торгующих организаций и продажа товаров на розничных рынках и ярмарках

	Февраль 2023, млн рублей	Февраль 2023 в % к		Справочно февраль 2022 в % к	
		февралю 2022	январю 2023	февралю 2021	январю 2022
Всего	3878,6	102,0	94,9	104,2	98,5
в том числе: торгующих организаций ¹⁾	2790,9	102,8	96,8	101,5	98,5
продажа товаров на розничных рынках и ярмарках	1087,7	99,8	90,2	112,9	98,5

В макроструктуре оборота розничной торговли удельный вес **непродовольственных товаров** в январе-феврале 2023 года, по оценке составил 36,0% (в январе-феврале 2022 года – 43,9%).

Динамика оборота розничной торговли пищевыми продуктами, включая напитки, и табачными изделиями и непродовольственными товарами

	Пищевые продукты, включая напитки, и табачные изделия			Непродовольственные товары		
	млн рублей	в % к		млн рублей	в % к	
		Соответствующему периоду предыдущего года	предыдущему периоду		соответствующему периоду предыдущего года	предыдущему периоду
2022 год						
январь	2092,3	105,9	74,6	1634,1	92,5	75,8
февраль	2092,3	109,1	97,7	1634,1	98,5	99,4
март	1941,0	88,1	84,6	1755,2	93,1	97,0
I квартал	5830,1	95,0	77,4	4979,9	93,2	82,5
апрель	1908,6	86,2	96,2	1625,4	90,4	91,9
май	1890,4	85,5	98,9	1671,3	90,0	102,0
июнь	1884,2	85,5	101,8	1708,4	90,2	101,6
II квартал	5683,2	85,7	89,8	5005,1	90,3	92,8
январь-июнь	11513,3	90,0	x	9984,9	91,6	x
июль	1887,4	82,7	103,4	1763,2	88,3	103,1
август	1885,7	82,5	100,3	1857,1	84,9	105,2
сентябрь	2027,8	87,4	108,1	1695,2	78,9	91,5
III квартал	5800,9	84,2	107,25	5315,5	83,9	105,6
январь-сентябрь	17314,0	87,9	x	15300,5	88,8	x
октябрь	2397,6	99,5	116,9	1583,5	74,3	92,8
ноябрь	2420,6	101,6	99,1	1578,1	77,8	99,1
декабрь	2817,8	91,8	116,3	1798,3	72,9	114,1

¹⁾ Включая индивидуальных предпринимателей, осуществляющих деятельность вне рынка.

	Пищевые продукты, включая напитки, и табачные изделия			Непродовольственные товары		
	млн рублей	в % к		млн рублей	в % к	
		Соответствующему периоду предыдущего года	предыдущему периоду		соответствующему периоду предыдущего года	предыдущему периоду
IV квартал	7636,0	97,9	130,2	4959,9	73,8	92,6
год	24950,0	90,4	х	20260,4	84,9	х
2023 год						
январь	2623,3	112,6	91,5	1421,0	75,7	78,6
февраль ¹⁾	2446,3	122,8	91,9	1432,3	78,5	100,3
январь-февраль¹⁾	5069,6	117,3	х	2853,3	77,1	х

Изменение товарных запасов в организациях розничной торговли²⁾

	на конец месяца	
	Товарные запасы, млн рублей	Обеспеченность запасами, в днях торговли
2022 год		
январь	827,2	21
февраль	1625,4	33
март	1922,4	45
апрель	1947,8	54
май	1890,0	50
июнь	1890,5	51
июль	1873,6	47
август	1816,4	43
сентябрь	1869,1	49
октябрь	1871,1	48
ноябрь	1947,2	50
декабрь	1832,4	36
2023 год		
январь	1776,0	43
февраль	1851,4	47

Изменение продажи и товарных запасов основных продуктов питания и непродовольственных товаров в организациях розничной торговли, не относящихся к субъектам малого предпринимательства

	в сопоставимых ценах		
	Февраль 2023, продано в % к	Запасы на конец февраля	Обеспеченность запасами, в днях торговли

¹⁾ Оперативные данные.

²⁾ Кроме микропредприятий. По кругу организаций отчетного года.

	январю 2023	февралю 2022	2023 в % к запасам на конец января 2023	на конец февраля 2023	на конец января 2023
Мясо (включая мясо домашней птицы и дичи, продукты и консервы из мяса)	104,5	102,1	105,3	10	10
Рыба и морепродукты	101,7	110,6	99,8	28	31
Пищевые масла и жиры	104,3	109,2	98,6	16	16
Молочные продукты	104,8	108,3	99,2	13	13
Яйцо птицы	101,3	123,3	84,5	4	4
Сахар	102,8	109,9	121,5	14	12
Кондитерские изделия	104,7	107,4	124,0	34	29
Чай, кофе, какао	106,0	111,1	113,8	55	51
Соль	108,1	94,6	110,6	24	23
Мука	122,4	109,4	125,4	13	13
Крупа	101,7	102,7	107,6	19	18
Макаронные изделия	104,7	123,0	114,2	27	25
Хлеб и хлебобулочные изделия	96,6	103,1	106,3	5	5
Свежий картофель	122,0	124,8	73,6	5	8
Свежие овощи	102,9	121,2	130,7	3	3
Свежие фрукты	105,9	125,7	97,9	3	3
Безалкогольные напитки	97,1	105,5	108,3	23	21
Табачные изделия	94,0	120,7	103,9	41	37
Туалетное и хозяйственное мыло	98,7	82,6	105,9	64	59
Косметические и парфюмерные товары	95,0	82,4	99,4	103	98
Бытовые электротовары	81,2	75,8	103,8	79	62
Аудио- и видеотехника	80,2	100,2	119,0	82	55
Мобильные телефоны	81,7	55,4	89,0	57	52
Игры и игрушки	83,5	93,7	102,0	188	154
Мужская, женская и детская одежда	79,5	113,0	106,4	131	98
Нательное белье	91,3	102,7	104,9	76	66
Чулочно-носочные изделия	88,8	108,5	98,4	148	134
Обувь	91,4	92,5	116,9	180	141

2. КАФЕ, БАРЫ, РЕСТОРАНЫ

Оборот общественного питания в январе-феврале 2023 года сложился, по оценке, в сумме 334,6 млн рублей, или 121,8 % к уровню 2022 года.

Динамика оборота общественного питания

	Млн рублей	В % к	
		соответствующему периоду предыдущего года	предыдущему периоду
2022 год			

	Млн рублей	В % к	
		соответствующему периоду предыдущего года	предыдущему периоду
январь	130,3	111,9	97,2
февраль	130,3	156,1	99,3
март	105,9	88,7	73,0
I квартал	343,7	99,9	116,3
апрель	107,8	86,4	100,0
май	116,0	97,9	107,3
июнь	116,9	92,4	100,7
II квартал	340,7	95,1	90,4
январь-июнь	684,4	95,5	x
июль	118,7	88,7	101,1
август	126,2	82,2	106,2
сентябрь	126,5	86,1	100,3
III квартал	371,4	85,3	102,7
январь-сентябрь	1055,8	91,9	x
октябрь	131,6	89,5	103,6
ноябрь	128,1	95,6	97,1
декабрь	157,4	98,9	122,6
IV квартал	417,1	94,8	111,6
год	1472,9	92,7	x
2023 год			
январь	163,8	108,3	104,2
февраль ¹⁾	170,8	138,1	104,3
январь-февраль¹⁾	334,6	121,8	x

¹⁾ Оперативные данные.

3. РЫНОК ПЛАТНЫХ УСЛУГ НАСЕЛЕНИЮ

В феврале 2023 года, по оперативным данным, населению было оказано *платных услуг* на сумму 2222,9 млн рублей или 104,9% (в сопоставимых ценах) к февралю предыдущего года, в январе-феврале 2023 года на 4276,0 млн рублей (103,4%).

Динамика объема платных услуг населению

	Млн рублей	В % к ¹⁾	
		соответствующему периоду предыдущего года	предыдущему периоду
2022 год			
январь	1886,3	104,6	104,3
февраль	1977,6	105,3	104,5
март	1804,8	101,0	90,0
I квартал	5668,7	103,7	121,8
апрель	1427,4	97,8	78,7
май	1379,9	101,1	96,1
июнь	1416,7	101,9	102,6
II квартал	4224,0	101,0	73,7
январь-июнь	9892,7	102,2	x
июль	1386,1	97,8	96,7
август	1466,9	102,8	106,0
сентябрь	1423,3	95,4	97,1
III квартал	4276,3	98,6	99,7
январь-сентябрь	14168,9	101,1	x
октябрь	1449,1	100,3	102,0
ноябрь	1522,8	102,3	105,1
декабрь	1846,3	95,3	117,0
IV квартал	4818,2	98,8	111,6
год	18987,1	100,4	x
2023 год			
январь ²⁾	2053,2	101,8	110,3
февраль	2222,9	104,9	108,1
январь-февраль	4276,0	103,4	x

В феврале 2023 года в структуре платных услуг населению по видам 46,5% общего объема приходилось на жилищно-коммунальные услуги, телекоммуникационные, бытовые (в феврале 2022 года – 48,6%).

¹⁾ В сопоставимых ценах.

²⁾ Данные изменены в связи с уточнением респондентами ранее представленных оперативных данных.

Объем платных услуг населению по видам

	Январь-февраль 2023		Февраль 2023		
	млн рублей	в % к		в % к ¹⁾	
		январю- февралю 2022 ²⁾	итогу	январю 2023	февралю 2022
Платные услуги	4276,0	103,4	100	108,1	104,9
в том числе:					
бытовые	393,2	100,9	9,2	92,0	99,4
транспортные	194,8	105,6	4,6	103,1	116,4
услуги почтовой связи, курьерские услуги	13,4	101,1	0,3	100,1	90,2
в том числе услуги курьерской доставки	0,2	в 4,0 р.	0,0	105,4	в 4,6 р.
услуги телекоммуникационные	468,1	100,7	10,9	99,1	103,6
жилищные	82,1	96,2	1,9	101,7	96,0
коммунальные	1070,5	99,4	25,0	113,7	96,7
учреждений культуры	15,6	127,2	0,4	76,0	135,8
услуги туристических агентств, туроператоров и прочие услуги по бронированию и сопутствующие им услуги	7,4	112,8	0,2	92,7	108,1
услуги гостиниц и аналогичных средств размещения	256,9	111,3	6,0	93,0	114,7
физической культуры и спорта	987,6	111,6	23,1	127,9	118,4
в том числе фитнес-центров и спортивных клубов	5,4	107,1	0,1	102,3	101,9
медицинские	283,4	103,6	6,6	114,3	110,2
услуги специализированных коллективных средств размещения	60,5	79,0	1,4	54,9	54,7
в том числе санаторно-курортных организаций	55,9	71,9	1,3	55,3	52,5
ветеринарные	2,4	88,2	0,1	149,4	99,3
юридические	26,7	87,9	0,6	110,5	92,9
системы образования	271,1	103,7	6,4	100,2	104,3
услуги, предоставляемые гражданам пожилого возраста и инвалидам	5,2	111,6	0,1	99,3	110,0
прочие платные услуги	137,1	97,2	3,2	99,5	95,0
в том числе электронные услуги и сервисы в области информационно-коммуникационных технологий ²⁾	3,5	в 3,2 р.	0,1	80,8	в 2,9 р.

¹⁾ В сопоставимых ценах.

²⁾ Включают платные подписки на онлайн-кинотеатры и игровые сервисы, пользование услугами облачных хранилищ данных.

В феврале 2023 года в структуре бытовых услуг 48,3% объема приходилось на услуги по ремонту и строительству жилья и других построек и по техническому обслуживанию и ремонту транспортных средств, машин и оборудования (в феврале 2022 года – 48,5%).

Объем бытовых услуг населению по видам

	Январь-февраль 2023			февраль 2023 в % к ¹⁾	
	млн рублей	в % к		январю 2023	февралю 2022
		январю- февралю 2022 ¹⁾	итогу		
Бытовые услуги	393,2	100,9	100	92,0	99,4
в том числе:					
ремонт, окраска и пошив обуви	5,9	97,1	1,5	97,6	94,8
ремонт и пошив швейных, меховых и кожаных изделий, головных уборов и изделий текстильной галантереи, ремонт, пошив и вязание трикотажных изделий	13,3	113,0	3,4	95,5	112,9
ремонт и техническое обслуживание бытовой радиоэлектронной аппаратуры, бытовых машин и приборов, ремонт и изготовление металлоизделий	9,3	107,5	2,4	93,9	104,5
техобслуживание и ремонт транспортных средств, машин и оборудования	88,3	102,1	22,5	94,5	101,9
изготовление и ремонт мебели	7,4	88,7	1,9	103,4	87,9
химическая чистка и крашение, услуги прачечных	3,4	104,6	0,9	99,2	103,9
ремонт и строительство жилья и других построек	97,2	98,6	24,7	97,7	94,7
услуги фотоателье	8,0	92,0	2,0	96,9	91,0
услуги саун, бань и душевых	8,5	97,2	2,2	88,5	91,4
парикмахерские и косметические услуги	80,0	101,4	20,3	97,7	100,1
услуги по аренде, лизингу и прокату	45,7	111,2	11,6	63,8	118,7
ритуальные услуги	15,8	84,4	4,0	93,4	81,3
прочие бытовые услуги	10,3	96,0	2,6	99,6	94,7

¹⁾ В сопоставимых ценах.

4. ОПТОВАЯ ТОРГОВЛЯ

Оборот оптовой торговли¹⁾ за январь-февраль 2023 года, по оценке, сложился в сумме 5064,0 млн рублей или 99,1% к уровню января-февраля 2022 года.

Динамика оборота оптовой торговли

	Оборот оптовой торговли		
	млн рублей	в % к	
		соответствующему периоду преды- дущего года	предыдущему периоду
2022 год			
январь	2368,2	130,5	77,9
февраль	2439,0	120,2	102,1
март	3009,5	94,7	122,3
I квартал	7816,6	111,4	81,9
апрель	3551,3	137,6	115,1
май	3338,5	126,5	92,8
июнь	3871,0	123,8	115,5
II квартал	10760,8	132,2	131,7
январь-июнь	18577,5	122,3	х
июль	4096,5	156,4	106,3
август	3529,5	120,6	86,3
сентябрь	3263,1	78,3	92,5
III квартал	10889,1	113,3	101,0
январь-сентябрь	29466,7	119,8	Х
октябрь	3082,8	101,9	93,6
ноябрь	2849,2	74,2	92,3
декабрь	3243,7	99,5	113,7
IV квартал	9174,6	90,6	83,4
год	38639,2	111,1	Х
2023 год			
январь	2560,2	100,0	78,9
февраль ²⁾	2503,8	98,3	96,5
январь-февраль²⁾	5064,0	99,1	х

Запасы угля на топливных складах, осуществляющих его продажу населению и организациям социальной сферы, и у потребителей на 1 марта 2023 года, по сравнению с соответствующим периодом прошлого года, снизились на 20,3% и составили 299 тонн. Запасы топочного мазута у потребителей снизились на 22,8% и составили 677 тонн.

¹⁾ Включая оценку объемов субъектов малого предпринимательства, индивидуальных предпринимателей с основным видом деятельности «Оптовая торговля» и неформальной деятельности.

²⁾ Оперативные данные.

За 2022 год инвестиции в основной капитал (без субъектов малого предпринимательства и объема инвестиций, не наблюдаемых прямыми статистическими методами), составили 24468,5 млн рублей, по полному кругу хозяйствующих субъектов – 34011,2 млн рублей.

Динамика инвестиций в основной капитал¹⁾

	Млн рублей	В % к ²⁾	
		соответствующему периоду предыдущего года	предыдущему периоду
2021 год³⁾			
I квартал	4527,6	199,0	40,9
II квартал	5077,4	111,4	106,8
январь-июнь	9605,0	141,5	х
III квартал	7891,0	140,8	149,8
январь-сентябрь	17496,0	141,2	х
IV квартал	14844,8	117,6	179,9
год	32340,8	129,8	х
2022 год⁴⁾			
I квартал	4330,1	80,3	27,9
II квартал	7827,7	130,6	173,7
январь-июнь	12157,8	106,3	х
III квартал	7016,4	77,2	88,5
январь-сентябрь	19174,2	93,6	х
IV квартал	14837,0	89,9	в 2,1 р.
год	34011,2	92,0	х

По **видовой структуре** инвестиции в основной капитал за 2022 год распределились следующим образом: 71,7% - здания (кроме жилых), сооружения и расходы на улучшение земель, 20,0% - машины, оборудование, транспортные средства, производственный и хозяйственный инвентарь.

¹⁾ Объем инвестиций в основной капитал по полному кругу хозяйствующих субъектов определен в соответствии с «Официальной статистической методологией определения инвестиций в основной капитал на региональном уровне», утвержденной приказом Росстата от 18.09.2014 №569.

²⁾ В сопоставимых ценах.

³⁾ Данные, утвержденные Росстатом, на основании второй годовой оценки объемов за 2021 год в соответствии с Регламентом оценки, корректировки и публикации данных статистического наблюдения за строительством и инвестициями в основной капитал, утвержденным приказом Росстата от 26.09.2016 №544

⁴⁾ Вторая оценка, пересчитанная в соответствии с Регламентом оценки, корректировки и публикации данных статистического наблюдения за строительством и инвестициями в основной капитал, утвержденным приказом Росстата от 26.09.2016 №544.

Видовая структура инвестиций в основной капитал
(без субъектов малого предпринимательства и объема инвестиций,
не наблюдаемых прямыми статистическими методами)

	2022		
	млн рублей	в % к итогу	Справочно 2021 в % к итогу
Инвестиции в основной капитал	24468,5	100	100
в том числе по видовой структуре:			
жилища	к	к	к
здания (кроме жилых), сооружения и расходы на улучшение земель	17536,7	71,7	68,7
машины, оборудование, транспортные средства, производственный и хозяйственный инвентарь	4882,4	20,0	20,0
объекты интеллектуальной собственности	к	к	к
прочие	334,7	1,4	5,0

Финансирование освоенных в 2022 года инвестиций в основной капитал крупными и средними организациями осуществлялось преимущественно за счет привлеченных средств, доля которых составила 73,7%, (в 2021 году -72,1%).

**Структура инвестиций в основной капитал
по источникам финансирования**
(без субъектов малого предпринимательства и объема инвестиций,
не наблюдаемых прямыми статистическими методами)

	2022		Справочно 2021 в % к итогу
	млн рублей	в % к итогу	
Инвестиции в основной капитал	24468,5	100	100
в том числе по источникам финансирования:			
собственные средства	6431,7	26,3	27,9
привлеченные средства	18036,8	73,7	72,1
кредиты банков	2447,1	10,0	4,1
бюджетные средства	9875,8	40,4	47,4
из них:			
из федерального бюджета	7479,0	30,6	41,6
из бюджетов субъектов РФ	2157,5	8,8	5,3
из местных бюджетов	239,3	1,0	0,5
прочие	5713,9	23,3	20,6

**Объем инвестиций в основной капитал по видам
экономической деятельности¹⁾**

(без субъектов малого предпринимательства и объема инвестиций,
не наблюдаемых прямыми статистическими методами)

	2022			Справочно 2021 в % к итогу
	млн рублей	в % к 2021 ²⁾	в % к итогу	
Всего	24468,5	92,1	100	100
из них:				
сельское, лесное хозяйство, охота, рыболов- ство и рыбоводство	476,0	48,1	1,9	7,2
обрабатывающие производства	2968,2	192,7	12,1	5,3
обеспечение электрической энергией, газом и паром; кондиционирование воздуха	9854,2	110,9	40,3	32,0
водоснабжение, водоотведение, организация сбора и утилизация отходов, деятельность по ликвидации загрязнений	1084,6	146,7	4,4	2,4
торговля оптовая и розничная; ремонт автотранспортных средств и мотоциклов	172,7	82,1	0,7	0,7
транспортировка и хранение	2613,4	34,9	10,7	27,1
деятельность гостиниц и предприятий общественного питания	99,9	157,9	0,4	0,2
деятельность в области информации и связи	240,8	39,4	1,0	2,2
деятельность по операциям с недвижимым имуществом	1797,1	89,8	7,3	7,3
деятельность профессиональная, научная и техническая	144,8	90,1	0,6	0,7
деятельность административная и сопутству- ющие дополнительные услуги	22,1	42,1	0,1	0,2
государственное управление и обеспечение военной безопасности; социальное обеспече- ние	531,5	51,3	2,2	3,7
образование	1980,4	в 2,9 р.	8,1	2,2
деятельность в области здравоохранения и социальных услуг	741,1	75,9	3,0	3,2
деятельность в области культуры, спорта, организации досуга и развлечений	1186,9	в 4,0 р.	4,9	1,2

¹⁾ Не публикуются показатели, формируемые по данным одного или двух респондентов, а также трех ре-
спондентов, в случае, если доля одного из них превышает 85% агрегата, в целях обеспечения конфиден-
циальности первичных статистических данных, полученных от организаций, в соответствии с Федераль-
ным законом от 29.11.2007 № 282-ФЗ (ст.4, п.5; ст. 9. п.1).

²⁾ В сопоставимых ценах.

За 2022 год на малых предприятиях (без микропредприятий) средняя численность работников составила 4,4 тыс. человек, фонд начисленной заработной платы всех работников – 1159,7 млн рублей.

Оборот малых предприятий (без микропредприятий) в 2022 году сложился в сумме 16725,0 млн рублей, при этом 25,2% его объема формировали торговые предприятия, 20,2% - предприятия обрабатывающих производств, 17,6% строительные организации.

**Средняя численность работников и оборот малых предприятий
(без микропредприятий) по видам экономической деятельности¹⁾
за 2022 год**

	Средняя численность работников, всего		Средняя численность работников списочного состава (без внешних совместителей), человек	Оборот организации	
	человек	в % к итогу		млн рублей	в % к итогу
Всего	4383	100	4071	16725,0	100
из него:					
сельское, лесное хозяйство, охота, рыболовство и рыбоводство	455	10,4	357	1682,2	10,1
обрабатывающие производства	766	17,5	741	3373,8	20,2
из них:					
производство пищевых продуктов	174	4,0	173	1029,9	6,2
производство напитков	72	1,6	72	155,5	0,9
производство одежды	95	2,2	85	438,8	2,6
производство резиновых и пластмассовых изделий	71	1,6	69	515,5	3,1
производство прочей неметаллической минеральной продукции	72	1,6	71	202,9	1,2
водоснабжение; водоотведение, организация сбора и утилизации отходов, деятельность по ликвидации загрязнений	416	9,5	391	831,1	5,0
строительство	524	12,0	483	2946,9	17,6
торговля оптовая и розничная; ремонт автотранспортных средств и мотоциклов	292	6,7	278	4210,0	25,2
транспортировка и хранение	355	8,1	343	1753,7	10,5
деятельность гостиниц и предприятий общественного питания	252	5,7	247	646,6	3,9
из нее:					
деятельность по предоставлению мест для временного проживания	101	2,3	97	222,9	1,3

¹⁾ Данные сформированы по видам экономической деятельности (ОКВЭД2) регистрации предприятий, учтенных в едином реестре субъектов малого и среднего предпринимательства.

	Средняя численность работников, всего		Средняя численность работников списочного состава (без внешних совместителей), человек	Оборот организации	
	человек	в % к итогу		млн рублей	в % к итогу
деятельность по предоставлению продуктов питания и напитков	151	3,4	150	423,6	2,5
деятельность по операциям с недвижимым имуществом	193	4,4	157	237,3	1,4
деятельность профессиональная, научная и техническая	93	2,1	89	88,4	0,5
деятельность административная и сопутствующие дополнительные услуги	664	15,1	651	569,0	3,4
деятельность в области здравоохранения и социальных услуг	161	3,7	134	195,1	1,2

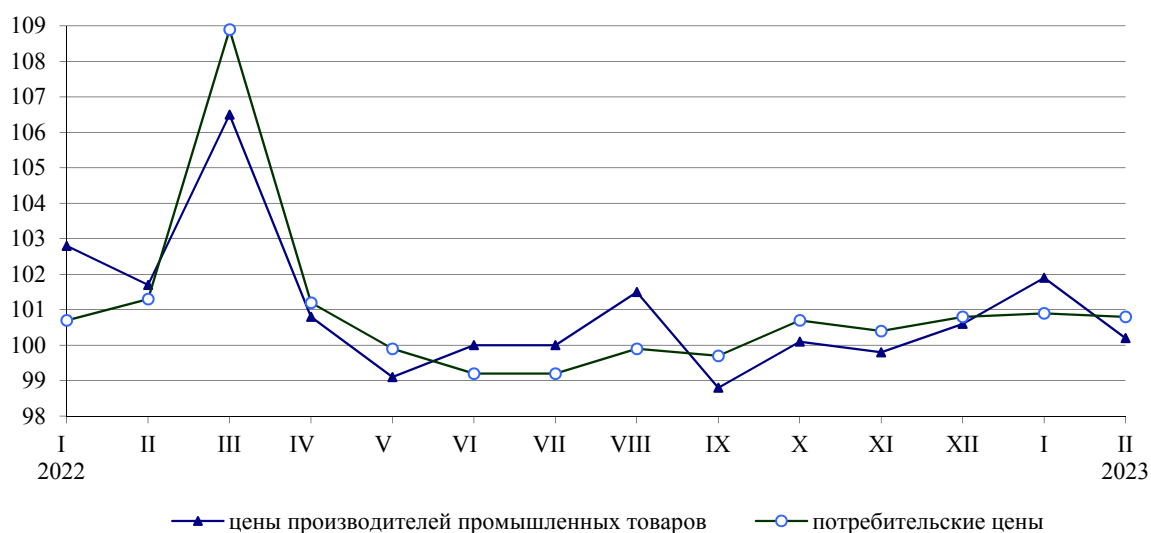
В феврале 2023 года более всего за месяц повысились цены *производителей на реализованную сельскохозяйственную продукцию* (на 3,5%).

Индексы цен и тарифов по секторам экономики в феврале 2023 года

на конец периода, в процентах

	К предыдущему месяцу		Февраль 2023 к декабрю 2022	Январь-февраль 2023 к январю-февралю 2022	Справочно февраль 2022 к декабрю 2021
	январь 2023	февраль 2023			
Индекс потребительских цен	100,9	100,8	101,7	112,0	102,0
Индекс цен производителей промышленных товаров ¹⁾	101,9	100,2	102,2	111,4	104,5
Сводный индекс цен на продукцию (затраты, услуги) инвестиционного назначения	100,7	101,0	101,7	111,0	102,0
Индекс тарифов на грузовые перевозки автомобильным транспортом	100,5	100,0	100,5	100,2	108,5
Индекс цен производителей на реализованную сельскохозяйственную продукцию	99,0	103,5	102,4	102,0	110,0

Индексы потребительских цен и цен производителей промышленных товаров (на конец месяца, в процентах к предыдущему месяцу)



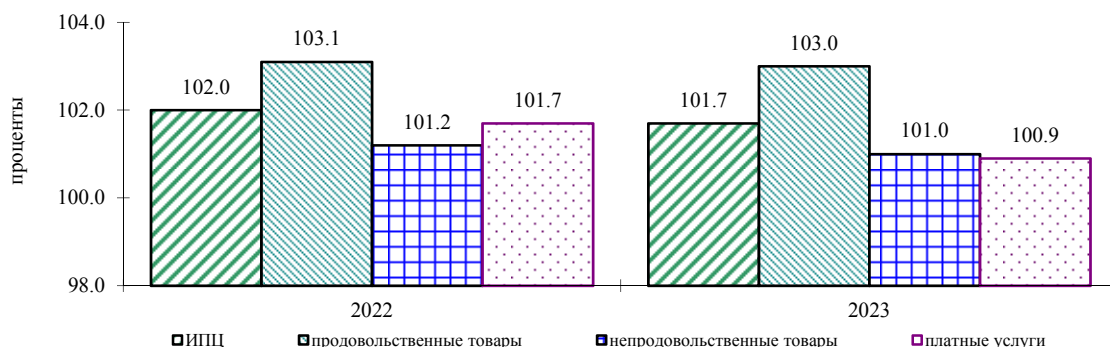
1. ПОТРЕБИТЕЛЬСКИЕ ЦЕНЫ

Индекс потребительских цен и тарифов в целом на товары и услуги в Карачаево-Черкесской Республике в феврале 2023 года (по отношению к предыдущему месяцу)

¹⁾ На товары, предназначенные для реализации на внутреннем рынке.

составил 100,8% (в феврале 2022 года – 101,3%), в том числе на продовольственные товары – 101,4%, на непродовольственные товары – 100,5%, на услуги, оказываемые населению – 100,3% (в 2022 году: 101,8%, 100,7% и 101,3%, соответственно).

Изменение потребительских цен на товары и платные услуги в феврале 2022 – 2023 годов (на конец месяца, в процентах к декабрю предыдущего года)



Индексы потребительских цен и тарифов на товары и платные услуги

на конец периода, в процентах

	Все товары и платные услуги		в том числе					
			продовольственные товары (включая алкогольные напитки)		непродовольственные товары		платные услуги	
	к предыдущему периоду	к декабрю предыдущего года	к предыдущему периоду	к декабрю предыдущего года	к предыдущему периоду	к декабрю предыдущего года	к предыдущему периоду	к декабрю предыдущего года
2022 год								
январь	100,7	100,7	101,2	101,2	100,5	100,5	100,4	100,4
февраль	101,3	102,0	101,8	103,1	100,7	101,2	101,3	101,7
март	108,9	111,0	110,0	113,4	110,4	111,7	104,4	106,1
I квартал	111,0	111,0	113,4	113,4	111,7	111,7	106,1	106,1
апрель	101,2	112,4	102,3	115,9	100,8	112,6	100,2	106,3
май	99,9	112,3	100,1	116,0	100,2	112,9	98,9	105,1
июнь	99,2	111,3	98,0	113,7	100,6	113,6	98,4	103,5
II квартал	100,2	111,3	100,3	113,7	101,7	113,6	97,5	103,5
июль	99,2	110,4	97,1	110,4	100,1	113,7	101,3	104,8
август	99,9	110,3	99,7	110,0	100,1	113,8	99,6	104,4
сентябрь	99,7	110,0	99,5	109,5	99,8	113,5	100,1	104,5
III квартал	98,8	110,0	96,3	109,5	100,0	113,5	101,1	104,5
октябрь	100,7	110,7	101,1	110,6	100,7	114,3	100,2	104,7
ноябрь	100,4	111,2	100,5	111,2	100,6	115,0	100,0	104,7
декабрь	100,8	112,1	100,1	111,3	99,9	114,8	103,9	108,7
IV квартал	102,0	112,1	101,7	111,3	101,2	114,8	104,0	108,7
2023 год								
январь	100,9	100,9	101,6	101,6	100,5	100,5	100,6	100,6
февраль	100,8	101,7	101,4	103,0	100,5	101,0	100,3	100,9

Стоимость фиксированного набора потребительских товаров и услуг для межрегиональных сопоставлений покупательной способности населения по КЧР в конце февраля 2023 года составила 18932,57 рубля в расчете на месяц и повысилась по отношению к предыдущему месяцу на 0,4%, по сравнению с декабрем 2022 года – на 0,9%.

Индексы цен на отдельные группы и виды продовольственных товаров

на конец периода, в процентах

	К предыдущему месяцу		Февраль 2023 к декабрю 2022	Январь-февраль 2023 к январю-февралю 2022	Справочно февраль 2022 к декабрю 2021
	январь 2023	февраль 2023			
Продовольственные товары (без алкогольных напитков)	101,9	101,5	103,4	111,7	103,7
мясо и птица	100,3	99,7	100,0	107,5	101,7
рыба и морепродукты	99,7	99,5	99,2	109,5	102,1
масло сливочное	97,7	101,8	99,5	112,9	104,8
масло подсолнечное	98,5	99,3	97,8	98,1	99,3
молоко и молочная продукция	99,5	100,1	99,6	112,8	103,1
яйца куриные	102,7	102,4	105,2	98,8	93,1
сахар-песок	97,8	100,7	98,5	99,9	106,7
хлеб и хлебобулочные изделия	98,7	100,8	99,4	112,8	102,0
крупа и бобовые	97,9	98,3	96,2	112,9	102,0
макаронные изделия	101,6	99,0	100,6	107,3	104,3
плодоовощная продукция, включая картофель	113,4	112,8	127,9	102,2	112,9
Алкогольные напитки	99,1	101,0	100,1	109,5	98,3

Среди наблюдаемых **продовольственных товаров** за месяц более всего выросли цены на плодоовощную продукцию (включая картофель) - на 12,8%, в том числе огурцы (на 34,7%) и помидоры свежие, бананы, виноград, орехи, лук репчатый, картофель, морковь, груши (на 15,2% - 10,0%). Дешевле, чем в январе 2023 года, стали шоколад и кофе (на 12,6% и 9,0%, соответственно).

Максимальное и минимальное изменение цен в феврале 2023 года на отдельные группы продовольственных товаров

в процентах к предыдущему месяцу

Наименование группы	Индекс цен в среднем по группе	Товары	Индивидуальный индекс цен
Мясо и птица	99,7	мясо индейки	104,4
		печень говяжья, свиная	95,3
Рыбопродукты	99,6	филе сельди соленое	105,3
		рыба соленая, маринованная, копченая	93,7
Молоко и молочная продукция	100,1	молоко питьевое цельное пастеризованное 2,5-3,2% жирности	102,1
		творожок детский	97,0

Наименование группы	Индекс цен в среднем по группе	Товары	Индивидуальный индекс цен
Хлеб и хлебобулочные изделия	100,8	хлеб и булочные изделия из пшеничной муки различных сортов	101,1
		булочные изделия сдобные из муки высшего сорта	100,0
Макаронные и крупяные изделия	98,6	вермишель	101,6
		крупя гречневая-ядрица	96,6
Флодоовощная продукция, включая картофель	112,8	огурцы свежие	134,7
		чеснок	95,4

**Средние потребительские цены
на отдельные виды продовольственных товаров в феврале 2023 года**

на конец месяца, рублей за кг

	КЧР	в том числе		Справочно КЧР февраль 2022
		г. Черкесск	г. Карачаевск	
Говядина (кроме бескостного мяса)	450,36	460,26	438,27	397,89
Колбаса полукопченая и варено-копченая	577,20	548,40	612,40	513,28
Рыба мороженная разделанная (кроме лососевых пород)	250,89	279,88	215,45	238,46
Масло сливочное	885,38	872,08	901,64	795,26
Масло подсолнечное, за 1 литр	143,03	146,91	138,28	147,18
Молоко питьевое цельное пастеризованное 2,5-3,2% жирности, за 1 литр	79,13	79,85	78,25	73,21
Яйца куриные, за десяток	89,13	84,94	94,24	87,85
Сахар-песок	73,75	74,14	73,28	71,66
Хлеб и булочные изделия из пшеничной муки различных сортов	72,33	80,52	62,31	61,72
Рис шлифованный	122,27	120,36	124,61	95,83
Картофель	39,63	39,32	40,00	52,63
Капуста белокочанная свежая	26,48	24,93	28,37	65,94
Яблоки	89,75	78,34	103,70	84,92

Стоимость *условного (минимального) набора продуктов питания* в расчете на месяц в среднем по КЧР в конце февраля 2023 года составила 5538,61 рублей и по сравнению с предыдущим месяцем повысилась на 2,1%, по отношению к декабрю 2022 года - на 3,0%.

**Стоимость условного (минимального) набора продуктов питания
в разрезе обследуемых территорий в феврале 2023 года**

	Стоимость набора, рублей, в расчете на месяц	Изменение стоимости набора, в % к	
		предыдущему месяцу	декабрю предыдущего года
КЧР	5538,61	102,1	103,0
г. Черкесск	5641,97	103,3	103,4
г. Карачаевск	5478,65	100,6	102,3

По *непродовольственным товарам* в феврале 2023 года значительный рост цен (к предыдущему месяцу) зафиксирован на крем для лица, дезинфицирующие сред-

ства для поверхностей, пасты зубные, пены для бритья, свежесрезанные цветы, корректирующие очки, кровати для новорожденных (на 12,3% - 7,4%). В то же время отмечено снижение цен на кресла детские автомобильные, сковороды и мыло туалетное (на 8,6% - 6,1%).

Индексы цен на основные группы непродовольственных товаров

на конец периода, в процентах

	К предыдущему месяцу		Февраль 2023 к декабрю 2022	Январь-февраль 2023 к январю-февралю 2022	Справочно февраль 2022 к декабрю 2021
	январь 2023	февраль 2023			
Непродовольственные товары	100,5	100,5	101,0	114,7	101,2
из них:					
ткани	100,4	100,0	100,4	108,5	100,4
одежда и белье	100,4	100,2	100,6	107,8	101,6
обувь	101,6	99,2	100,8	106,1	100,0
моющие и чистящие средства	97,2	103,4	100,5	144,3	104,3
табачные изделия	101,1	100,1	101,2	113,0	100,8
мебель	100,2	100,8	101,1	116,9	102,7
электротовары и другие бытовые приборы	102,0	99,4	101,3	124,0	103,3
телерадиотовары	101,6	98,8	100,3	95,8	102,7
строительные материалы	100,4	99,9	100,2	108,9	99,7
лекарственные препараты	100,6	100,0	100,6	112,1	101,4
бензин автомобильный	100,0	100,0	100,0	100,6	99,9

Максимальное и минимальное изменение цен в феврале 2023 года на отдельные группы непродовольственных товаров

в процентах к предыдущему месяцу

Наименование группы	Индекс цен в среднем по группе	Товары	Индивидуальный индекс цен
Одежда и белье	100,2	куртка мужская без утеплителя (ветровка)	105,7
		комбинезон (костюм) утепленный для детей дошкольного возраста	94,7
Обувь	99,2	кроссовые туфли для детей	100,2
		туфли женские закрытые	95,1
Моющие и чистящие средства	103,4	дезинфицирующее средство для поверхностей	111,8
		мыло хозяйственное	100,2
Электротовары и другие бытовые приборы	99,4	плита бытовая	100,8
		миксер, блендер	95,9
Лекарственные препараты	100,0	аллохол	107,3
		валидол	93,5

В сфере услуг в феврале 2023 года стоимость перелета в салоне экономического класса самолета подорожал - на 7,0%, проезд в поездах дальнего следования напротив - подешевел на 5,6%.

Индексы цен и тарифов на отдельные виды и группы платных услуг

на конец периода, в процентах

	К предыдущему месяцу		Февраль 2023 к декабрю 2022	Январь-февраль 2023 к январю-февралю 2022	Справочно февраль 2022 к декабрю 2021
	январь 2023	февраль 2023			
Услуги населению, всего	100,6	100,3	100,9	108,4	101,7
из них:					
бытовые	100,4	100,5	100,9	105,0	100,0
пассажирского транспорта	104,4	100,9	105,4	108,4	107,7
из них:					
автомобильного транспорта	100,3	100,4	100,7	100,5	103,8
железнодорожного транспорта	105,5	95,0	100,2	117,9	91,3
телекоммуникационные услуги	99,6	100,0	99,6	103,8	100,0
из них:					
городская телефонная связь	100,0	100,0	100,0	110,2	100,0
беспроводная радиосвязь	98,4	100,0	98,4	104,0	100,0
жилищные услуги	101,9	101,4	103,3	103,7	100,0
коммунальные услуги	100,0	100,0	100,0	112,5	99,9
из них:					
газоснабжение	100,0	100,0	100,0	114,8	100,0
электроснабжение	100,0	100,0	100,0	113,8	100,0
отопление	100,0	100,0	100,0	112,0	100,0
водоснабжение горячее	100,0	100,0	100,0	112,0	100,0
водоснабжение холодное и водоотведение	100,0	100,0	100,0	103,3	99,7
в системе образования	100,6	100,1	100,6	104,6	100,2
из них:					
дошкольного воспитания	100,3	100,0	100,3	104,4	100,0
высшего образования	100,0	100,0	100,0	104,5	100,0
санаторно-оздоровительные	105,2	100,0	105,2	107,5	102,6
медицинские	102,5	100,1	102,6	109,6	100,0
физической культуры и спорта	100,0	100,0	100,0	106,1	100,0

2. ЦЕНЫ ПРОИЗВОДИТЕЛЕЙ

В феврале 2023 года (по отношению к предыдущему месяцу) индекс цен **производителей промышленных товаров** в целом сложился на уровне 100,2% (в феврале 2022 года – 101,7%), в том числе в **добывающих** отраслях – 101,3%, **обрабатывающих** – 99,8%, **обеспечении электрической энергией, газом и паром** – 101,2%, **водоснабжении и водоотведении** – 100,0% (103,9%, 101,8%, 100,4% и 100,0%, соответственно).

Индексы цен производителей промышленных товаров

на конец периода, в процентах

	Всего		в том числе по видам деятельности							
			добыча полезных ископаемых		обрабатывающие производства		обеспечение электрической энергией, газом и паром; кондиционирование воздуха		водоснабжение; водоотведение, организация сбора и утилизации отходов, деятельность по ликвидации загрязнений	
	к предыдущему периоду	к декабрю предыдущего года	к предыдущему периоду	к декабрю предыдущего года	к предыдущему периоду	к декабрю предыдущего года	к предыдущему периоду	к декабрю предыдущего года	к предыдущему периоду	к декабрю предыдущего года
2022 год										
январь	102,8	102,8	117,1	117,1	101,8	101,8	100,6	100,6	100,0	100,0
февраль	101,7	104,5	103,9	121,7	101,8	103,7	100,4	101,0	100,0	100,0
март	106,5	111,3	136,6	166,2	104,2	108,0	100,7	101,7	100,0	100,0
I квартал	111,3	111,3	166,2	166,2	108,0	108,0	101,7	101,7	100,0	100,0
апрель	100,8	112,2	80,0	133,0	105,3	113,7	100,6	102,4	99,7	99,7
май	99,1	111,2	82,5	109,7	101,7	115,6	99,2	101,5	100,0	99,7
июнь	100,0	111,1	93,2	102,2	101,1	116,9	98,9	100,4	100,0	99,7
II квартал	99,9	111,1	61,5	102,2	108,3	116,9	98,7	100,4	99,7	99,7
июль	100,0	111,2	83,1	84,9	100,9	117,9	103,3	103,7	102,3	101,9
август	101,5	112,8	105,5	89,6	100,6	118,6	103,2	107,0	100,0	101,9
сентябрь	98,8	111,5	100,8	90,3	97,9	116,1	101,0	108,1	100,0	101,9
III квартал	100,3	111,5	88,4	90,3	99,3	116,1	107,7	108,1	102,3	101,9
октябрь	100,1	111,6	98,0	88,5	100,0	116,1	100,9	109,1	100,0	101,9
ноябрь	99,8	111,4	105,4	93,3	99,9	116,0	98,0	106,8	100,0	101,9
декабрь	100,6	112,1	104,4	97,4	99,6	115,5	102,7	109,7	100,0	101,9
IV квартал	100,6	112,1	107,8	97,4	99,5	115,5	101,5	109,7	100,0	101,9
2023 год										
январь	101,9	101,9	130,9	130,9	98,6	98,6	103,2	103,2	103,9	103,9
февраль	100,2	102,2	101,3	132,6	99,8	98,3	101,2	104,4	100,0	103,9

Индексы цен производителей промышленных товаров

по отдельным видам экономической деятельности

на конец периода, в процентах

	К предыдущему месяцу		Февраль 2023 к декабрю 2022	Январь-февраль 2023 к январю-февралю 2022	Справочно февраль 2022 к декабрю 2021
	январь 2023	февраль 2023			
Всего	101,9	100,2	102,2	111,4	104,5
Добыча полезных ископаемых	130,9	101,3	132,6	112,2	121,7
Обрабатывающие производства	98,6	99,8	98,3	111,0	103,7
из них:					
производство пищевых продуктов	99,5	100,5	99,9	104,0	101,3
производство напитков	94,9	102,5	97,2	100,9	110,2

	<i>К предыдущему месяцу</i>		<i>Февраль 2023 к декабрю 2022</i>	<i>Январь-февраль 2023 к январю-февралю 2022</i>	<i>Справочно февраль 2022 к декабрю 2021</i>
	<i>январь 2023</i>	<i>февраль 2023</i>			
производство текстильных изделий	100,0	100,0	100,0	144,8	100,0
обработка древесины и производство изделий из дерева и пробки, кроме мебели	100,0	100,0	100,0	100,0	100,0
производство химических веществ и химических продуктов	100,0	100,0	100,0	101,5	100,4
производство резиновых и пластмассовых изделий	100,0	105,7	105,7	127,1	100,3
производство прочей неметаллической минеральной продукции	99,2	96,0	95,2	116,4	102,5
производство электрического оборудования	104,0	99,5	103,5	113,0	114,9
производство машин и оборудования, не включенных в другие группировки	100,0	100,0	100,0	110,5	100,0
Обеспечение электрической энергии, газом и паром; кондиционирование воздуха	103,2	101,2	104,4	113,3	101,0
Водоснабжение; водоотведение, организация сбора и утилизации отходов, деятельность по ликвидации загрязнений	103,9	100,0	103,9	105,7	100,0

3. Индексы цен на продукцию инвестиционного назначения

Сводный индекс цен на продукцию (затраты, услуги) инвестиционного назначения в феврале 2023 года (по отношению к предыдущему месяцу) составил 101,0% (в феврале 2022 года – 100,9%).

Индексы цен на продукцию (затраты, услуги) инвестиционного назначения на конец периода, в процентах

	<i>Сводный индекс цен на продукцию (затраты, услуги) инвестиционного назначения</i>		<i>в том числе</i>					
			<i>индекс цен производителей на строительную продукцию</i>		<i>индекс цен приобретения машин и оборудования инвестиционного назначения</i>		<i>индекс цен на прочую продукцию (затраты, услуги) инвестиционного назначения</i>	
	<i>к предыдущему периоду</i>	<i>к декабрю предыдущего года</i>	<i>к предыдущему периоду</i>	<i>к декабрю предыдущего года</i>	<i>к предыдущему периоду</i>	<i>к декабрю предыдущего года</i>	<i>к предыдущему периоду</i>	<i>к декабрю предыдущего года</i>
2022 год								
январь	101,1	101,1	100,6	100,6	102,2	102,2	100,8	100,8
февраль	100,9	102,0	100,6	101,2	101,4	103,7	100,4	101,2
март	104,5	106,6	100,4	101,6	113,6	117,9	102,4	103,7
I квартал	106,6	106,6	101,6	101,6	117,9	117,9	103,7	103,7
апрель	101,2	107,8	100,6	102,2	102,4	120,7	101,2	104,9
май	101,1	109,0	100,5	102,8	102,3	123,4	100,0	104,9
июнь	100,1	109,1	100,4	103,2	99,4	122,7	100,4	105,3

	Сводный индекс цен на продукцию (затраты, услуги) инвестиционного назначения		в том числе					
			индекс цен производителей на строительную продукцию		индекс цен приобретения машин и оборудования инвестиционного назначения		индекс цен на прочую продукцию (затраты, услуги) инвестиционного назначения	
	к предыдущему периоду	к декабрю предыдущего года	к предыдущему периоду	к декабрю предыдущего года	к предыдущему периоду	к декабрю предыдущего года	к предыдущему периоду	к декабрю предыдущего года
II квартал	102,4	109,1	101,6	103,2	104,1	122,7	101,6	105,3
июль	100,5	109,7	100,3	103,5	101,0	123,9	101,4	106,7
август	100,4	110,1	100,4	104,0	100,4	124,4	100,2	106,9
сентябрь	100,3	110,4	100,3	104,3	100,1	124,5	100,3	107,3
III квартал	101,2	110,4	101,1	104,3	101,4	124,5	101,8	107,3
октябрь	100,3	110,8	100,3	104,7	100,3	124,8	100,2	107,5
ноябрь	100,3	111,2	100,3	105,0	100,4	125,3	100,1	107,6
декабрь	100,1	111,3	100,2	105,2	100,0	125,3	100,4	108,1
IV квартал	100,8	111,3	100,9	105,2	100,6	125,3	100,8	108,1
2023 год								
январь	100,7	100,7	100,4	100,4	101,3	101,3	102,7	102,7
февраль	101,0	101,7	100,6	101,0	102,7	103,9	100,4	103,1

**Сводный индекс цен на продукцию инвестиционного назначения
по отдельным видам деятельности**

на конец периода, в процентах

	К предыдущему месяцу		Февраль 2023 к декабрю 2022	Январь-февраль 2023 к январю-февралю 2022	Справочно февраль 2022 к декабрю 2021
	январь 2023 ¹⁾	февраль 2023			
Сводный индекс цен на продукцию (затраты, услуги) инвестиционного назначения	100,7	101,0	101,7	111,0	102,0
из них:					
сельское, лесное хозяйство	100,3	100,2	100,5	111,5	102,1
добыча полезных ископаемых	100,6	101,4	102,0	108,0	101,8
обрабатывающие производства	101,1	102,3	103,4	117,1	102,8
обеспечение электрической энергией, газом и паром; кондиционирование воздуха	100,5	100,8	101,4	107,0	101,5
водоснабжение; водоотведение, организация сбора и утилизация отходов, деятельность по ликвидации загрязнений	101,0	101,7	102,7	118,7	101,6
строительство	100,5	101,8	102,4	123,0	103,3
транспортировка и хранение	100,3	100,9	101,2	110,3	101,7
деятельность в области информации и связи	101,2	101,2	102,4	117,1	102,7
деятельность по операциям с недвижимым имуществом	100,6	100,2	100,8	104,2	100,9
деятельность профессиональная, научная и техническая	100,3	100,4	100,8	104,1	100,9

	К предыдущему месяцу		Февраль 2023 к декабрю 2022	Январь-февраль 2023 к январю-февралю 2022	Справочно февраль 2022 к декабрю 2021
	январь 2023 ¹⁾	февраль 2023			
государственное управление и обеспечение военной безопасности; социальное обеспечение	100,9	101,5	102,4	112,8	101,8

4. Индексы цен производителей сельскохозяйственной продукции

В феврале 2023 года цены производителей на реализованную сельскохозяйственную продукцию (по отношению к предыдущему месяцу) повысились на 3,5% (в феврале 2022 года – на 9,8%).

Индексы цен производителей сельскохозяйственной продукции, реализованной сельскохозяйственными организациями

на конец периода, в процентах

	Всего		в том числе			
	к предыдущему периоду	к декабрю предыдущего года	продукция растениеводства		продукция животноводства	
			к предыдущему периоду	к декабрю предыдущего года	к предыдущему периоду	к декабрю предыдущего года
2022 год						
январь	100,2	100,2	99,9	99,9	100,6	100,6
февраль	109,8	110,0	115,3	115,2	100,4	101,0
март	101,8	112,0	102,6	118,1	100,4	101,4
I квартал	112,0	112,0	118,1	118,1	101,4	101,4
апрель	111,3	124,6	116,5	137,6	100,8	102,2
май	95,7	119,2	93,9	129,2	100,0	102,2
июнь	85,4	101,8	78,4	101,3	100,6	102,8
II квартал	91,0	101,8	85,7	101,3	101,4	102,8
июль	95,4	97,1	91,3	92,4	102,2	105,1
август	98,3	95,4	97,1	89,8	100,0	105,1
сентябрь	102,7	98,0	104,1	93,5	100,6	105,7
III квартал	96,2	98,0	92,3	93,5	102,8	105,7
октябрь	104,4	102,3	107,3	100,3	100,0	105,7
ноябрь	104,1	106,5	106,7	107,0	100,0	105,7
декабрь	99,3	105,7	98,6	105,5	100,3	106,0
IV квартал	107,9	105,7	112,8	105,5	100,3	106,0
2023 год						
январь	99,0	99,0	98,7	98,7	99,5	99,5
февраль	103,5	102,4	105,6	104,2	99,3	98,8

Средние цены сельхозпроизводителей на реализованную продукцию¹⁾ в феврале 2023 года составили (за тонну): на скот и птицу в живом весе – 190910 рублей, на молоко сырое крупного рогатого скота – 30837 рублей.

¹⁾ Исходя из цен на продукцию, фактически реализованную в отчетном месяце.

**Индексы цен производителей отдельных видов и групп
сельскохозяйственной продукции**

на конец периода, в процентах

	К предыдущему месяцу		Февраль 2023 к декабрю 2022	Январь- февраль 2023 к январю- февралю 2022	Справочно февраль 2022 к декабрю 2021
	январь 2023	февраль 2023			
Продукция сельского хозяйства	99,0	103,5	102,4	102,0	110,0
Продукция растениеводства	98,7	105,6	104,2	100,7	115,2
зерновые культуры	96,3	100,0	96,3	106,0	101,8
подсолнечник	101,4	112,3	113,9	84,9	99,8
сахарная свекла	95,2	100,0	95,2	95,2	100,0
Продукция животноводства	99,5	99,3	98,8	104,8	101,0
скот и птица	99,3	100,0	99,3	103,7	100,0
молоко	100,2	96,9	97,1	109,4	106,6

1. ГОСУДАРСТВЕННЫЕ ФИНАНСЫ

По предварительным данным Министерства финансов КЧР, на 1 февраля 2023 года консолидированный бюджет исполнен¹⁾ по доходам в сумме 3381,7 млн рублей, по расходам – 1476,7 млн рублей. Профицит консолидированного бюджета составил 1905,0 млн рублей (за январь 2022 года – профицит 387,0 млн рублей).

Исполнение консолидированного бюджета
(по данным Министерства финансов КЧР)

миллионов рублей

	2023			Справочно 2022		
	доходы	расходы	профицит, дефицит (-)	доходы	расходы	профицит, дефицит (-)
январь	3381,7	1476,7	1905,0	2061,9	1674,9	387,0

Структура консолидированного бюджета
за январь 2023 года

	Млн рублей	В % к итогу	Справочно январь 2022 в % к итогу
Доходы	3381,7	100	100
в том числе:			
налоговые и неналоговые доходы	671,3	19,9	30,8
из них:			
налог на доходы физических лиц	225,3	6,7	11,1
налог на прибыль организаций	140,6	4,2	5,1
акцизы по подакцизным товарам (продукции)	95,1	2,8	8,2
налоги на совокупный доход	31,0	0,9	2,2
налоги на имущество	84,2	2,5	1,9
безвозмездные поступления	2710,3	80,1	69,2
Расходы	1476,7	100	100
из них на:			
общегосударственные вопросы	68,4	4,6	3,6
национальную безопасность и правоохранительную деятельность	10,3	0,7	0,7
национальную экономику	94,5	6,4	3,1
из нее на:			
общэкономические вопросы	4,0	0,3	0,2
топливно-энергетический комплекс	-	-	-
сельское хозяйство и рыболовство	15,9	1,1	0,6
транспорт	3,8	0,3	0,0
дорожное хозяйство	63,6	4,3	0,9
связь и информатика	1,0	0,1	0,1
жилищно-коммунальное хозяйство	59,8	4,0	1,1
образование	288,5	19,5	26,6
культуру, кинематографию	36,2	2,5	2,6
здравоохранение	45,0	3,0	0,4
социальную политику	835,8	56,6	57,6

¹⁾ Без учета внутренних оборотов и бюджетов территориальных государственных внебюджетных фондов.

	<i>Млн рублей</i>	<i>В % к итогу</i>	<i>Справочно январь 2022 в % к итогу</i>
физическую культуру и спорт	28,5	1,9	1,9
средства массовой информации	8,1	0,5	0,4

2. ФИНАНСОВАЯ ДЕЯТЕЛЬНОСТЬ ОРГАНИЗАЦИЙ (БЕЗ СУБЪЕКТОВ МАЛОГО ПРЕДПРИНИМАТЕЛЬСТВА)

Финансовые результаты деятельности организаций²⁾

За январь 2023 года сальдированный финансовый результат (прибыль минус убыток) крупных и средних организаций с численностью работающих свыше 15 человек (кроме субъектов малого предпринимательства, государственных и муниципальных учреждений, банков, страховых и прочих финансово-кредитных организаций) составил 414,3 млн рублей прибыли (за январь 2022 года – 493,3 млн рублей убытка). Доля убыточных организаций составила 28,9%, сумма убытка этих предприятий – 142,9 млн рублей (за январь 2022 года – 31,6% и 157,7 млн рублей, соответственно).

	<i>Сальдо прибылей (+) и убытков (-)</i>		<i>Сумма прибыли, млн рублей</i>	<i>Доля прибыль- ных орга- низаций в общем числе ор- ганиза- ций, %</i>	<i>Сумма убытка, млн рублей</i>	<i>Доля убыточных организа- ций в общем числе ор- ганизаций, %</i>
	<i>млн рублей</i>	<i>январь 2023 в % к январю 2022</i>				
Всего	414,3	84,0	557,2	71,1	142,9	28,9
из них:						
сельское, лесное хозяйство, охота, рыболовство и рыбоводство	3,6	102,3	4,6	75,0	1,0	25,0
обрабатывающие производства	34,2	9,8	124,5	60,0	90,3	40,0
обеспечение электрической энергией, газом и паром; кондиционирование воздуха	80,7	-	113,0	57,1	32,3	42,9
водоснабжение; водоотведение, организация сбора и утилизации отходов, деятельность по ликвидации загрязнений	-1,8	-	3,9	57,1	5,7	42,9
строительство	17,8	35,5	17,9	87,5	0,1	12,5
торговля оптовая и розничная; ремонт автотранспортных средств, мотоциклов	45,9	91,7	45,9	100,0	-	-
транспортировка и хранение	174,1	-	176,4	40,0	2,3	60,0
деятельность по операциям с недвижимым имуществом	-2,1	-	1,8	75,0	3,9	25,0
образование	-1,5	-	1,3	85,7	2,8	14,3

²⁾ Оперативные данные, по сопоставимому кругу организаций отчетного года.

3. СОСТОЯНИЕ ПЛАТЕЖЕЙ И РАСЧЕТОВ В ОРГАНИЗАЦИЯХ

На 1 февраля 2023 года суммарная задолженность по обязательствам крупных и средних предприятий (кроме субъектов малого предпринимательства, государственных и муниципальных учреждений, банков, страховых и прочих финансово-кредитных организаций) составила 68947,3 млн рублей, из неё просроченная – 15846,3 млн рублей или 23,0% от общей суммы задолженности.

Размер и структура суммарной просроченной задолженности по обязательствам организаций

	Январь 2023, млн рублей	на конец периода В % к	
		декабрю 2022	итогу
Всего	15846,3	96,5	100
в том числе:			
кредиторская задолженность	12850,6	95,8	81,1
задолженность по кредитам банков и займам	2995,7	100,0	18,9

Кредиторская задолженность на 1 февраля 2023 года составила 50139,7 млн рублей, из неё просроченная – 12850,6 млн рублей или 25,6% от ее общего объема.

Структура и динамика просроченной кредиторской задолженности в 2023 году

	Количество организаций, имеющих про- сроченную кредиторскую задолжен- ность	Просроченная кредиторская задолжен- ность	на конец периода, миллионов рублей из нее		
			поставщи- кам	в бюдже- ты всех уровней	в государствен- ные внебюд- жетные фонды
2022 год					
декабрь	17	13417,3	13091,7	255,4	42,0
в % к просроченной кредиторской задолженности	-	100	97,6	1,9	0,3
в % к предыдущему месяцу	89,5	100,2	100,2	99,1	100,0
2023 год					
январь	18	12850,6	12227,3	555,7	28,8
в % к просроченной кредиторской задолженности	-	100	95,1	4,3	0,2
в % к предыдущему месяцу	105,9	95,8	93,4	в 2,2 р.	68,6

Задолженность организаций по полученным кредитам банков и займам на 1 февраля 2023 года составила 18807,6 млн рублей, в том числе просроченная – 2995,7 млн рублей.

Дебиторская задолженность на 1 февраля 2023 года составила 30452,9 млн рублей, из неё просроченная – 3015,0 млн рублей или 9,9% от общего объема дебиторской задолженности.

Структура и динамика просроченной дебиторской задолженности в 2023 году

на конец периода, миллионов рублей

	Количество организаций, имеющих просроченную дебиторскую задолженность	Просроченная дебиторская задолженность	из нее		
			покупателей	из нее	
				по полученным векселям	государственных заказчиков по оплате за поставленную продукцию
2022 год					
декабрь	29	2908,3	2559,0	-	-
в % к просроченной кредиторской задолженности	-	100	88,0	-	-
в % к предыдущему месяцу	93,5	93,8	90,9	-	-
2023 год					
январь	26	3015,0	2663,4	-	-
в % к просроченной дебиторской задолженности	-	100	88,3	-	-
в % к предыдущему месяцу	89,7	103,7	104,1	-	-

Превышение кредиторской задолженности над дебиторской задолженностью на 1 февраля 2023 года

миллионов рублей

	Задолженность		Превышение кредиторской задолженности над дебиторской	
	дебиторская	кредиторская	всего	в % к дебиторской задолженности
Всего	30452,9	50139,7	19686,8	64,6
из них:				
сельское, лесное хозяйство, охота, рыболовство и рыбоводство	1477,1	1078,9	-398,2	-
обрабатывающие производства	6015,3	14783,1	8767,8	145,8
обеспечение электрической энергией, газом и паром; кондиционирование воздуха	4159,5	8104,3	3944,8	94,8
водоснабжение; водоотведение, организация сбора и утилизации отходов, деятельность по ликвидации загрязнений	688,1	1135,3	447,2	65,0
строительство	7110,4	11424,9	4314,5	60,7
торговля оптовая и розничная; ремонт автотранспортных средств, мотоциклов	3363,2	2974,8	-388,4	-
транспортировка и хранение	281,0	306,0	25,0	8,9
деятельность по операциям с недвижимым имуществом	1671,0	8129,5	6458,5	в 3,9 р.
образование	12,3	23,0	10,7	87,0

1. УРОВЕНЬ ЖИЗНИ НАСЕЛЕНИЯ

1.1. ДЕНЕЖНЫЕ ДОХОДЫ НАСЕЛЕНИЯ

В 2022 году объем денежных *доходов* населения сложился в размере 122894,2 млн рублей и увеличился на 7,6% по сравнению с 2021 годом.

Население в 2022 году *израсходовало* средств на покупку товаров и оплату услуг 76833,3 млн рублей, что больше на 3,6%, чем в 2021 году.

В 2022 году *прирост сбережений* населения составил 32885,2 млн рублей (в 2021 году – 27606,4 млн рублей).

Основные показатели, характеризующие уровень жизни населения¹⁾

	2022	В % к 2021	IV квартал 2022	В % к		Справочно		
				IV квар- талу 2021	III квар- талу 2022	IV квартал 2021 в % к		2021 в % к 2020
						IV квар- талу 2020	III квар- талу 2021	
Денежные доходы населения в среднем на душу населения, рублей в месяц	22061	107,8	27766	107,5	126,3	106,3	123,6	107,2
реальные денежные доходы	х	94,6	х	95,3	125,0	98,9	120,3	101,0
реальные располагаемые денежные доходы	х	94,8	х	95,4	122,2	95,5	117,5	100,2

Денежные доходы (в среднем на душу населения) в IV квартале 2022 года составили 27766 рублей или 107,8% к уровню соответствующего периода 2021 года.

Реальные денежные доходы, по оценке, в IV квартале 2022 года по сравнению с соответствующим периодом предыдущего года снизились на 4,7%, за 2022 год к уровню 2021 года составили 94,6%.

Реальные располагаемые денежные доходы (доходы за вычетом обязательных платежей, скорректированные на индекс потребительских цен), по оценке, в IV квартале 2022 года по сравнению с соответствующим периодом предыдущего года сократились на 4,6%, за 2022 год к уровню 2021 года составили 94,8%.

¹⁾ Оценка показателей за указанные периоды рассчитана в соответствии с Методологическими положениями по расчету показателей денежных доходов и расходов населения (утвержденными приказом Росстата №465 от 02.07.2014 года с изменениями от 20.11.2018 года). Данные за 2021 год и периоды 2021 года уточнены по сравнению с ранее опубликованными по итогам годовых расчетов. Здесь и далее 2022 год и периоды 2022 года – оценка.

Динамика денежных доходов населения¹⁾

	Реальные денежные доходы в % к		Реальные располагаемые денежные доходы в % к	
	соответствующему периоду предыдущего года	предыдущему периоду	соответствующему периоду предыдущего года	предыдущему периоду
2021 год				
I квартал	96,8	68,7	97,2	67,5
II квартал	104,4	103,8	104,2	103,5
I полугодие	100,5	х	100,6	х
III квартал	104,0	115,3	105,0	116,2
январь-сентябрь	101,8	х	102,3	х
IV квартал	98,9	120,3	95,5	117,5
год	101,0	х	100,2	х
2022 год¹⁾				
I квартал	95,4	66,4	95,2	67,3
II квартал	96,3	104,7	97,2	105,6
I полугодие	96,0	х	96,3	х
III квартал	91,7	109,7	91,8	109,8
январь-сентябрь	94,4	х	94,6	Х
IV квартал	95,3	125,0	95,4	122,2
год	94,6	х	94,8	х

Структура денежных доходов населения¹⁾

в процентах к итогу

	Всего денежных доходов	в том числе					
		доходы от предпринимательской деятельности	оплата труда	из нее заработная плата работников организаций	социальные выплаты	доходы от собственности	прочие денежные поступления
2021 год							
I квартал	100	14,2	45,8	45,5	29,9	0,7	9,4
II квартал	100	13,6	46,0	45,6	33,0	0,6	6,8
III квартал	100	13,4	38,5	38,2	37,1	0,6	10,3
IV квартал	100	8,1	31,9	31,6	32,5	0,5	27,0
год	100	11,9	39,6	39,3	33,3	0,6	14,6
2022 год							
I квартал	100	14,1	45,7	45,4	29,6	0,7	9,9
II квартал	100	13,4	43,9	43,5	35,0	0,6	7,1
III квартал	100	12,7	38,2	37,9	36,8	0,6	11,6
IV квартал	100	7,5	31,8	31,5	31,6	0,4	28,6
год	100	11,5	39,0	38,7	33,3	0,6	15,6

Основным компонентом денежных доходов населения является **номинальная начисленная среднемесячная заработная плата**. В январе 2023 года среднемесячная начисленная заработная плата работников организаций сложилась в размере 35898,6 рублей и в реальном выражении составила 98,8% к уровню января 2022 года.

¹⁾ Данные за 2021 год и периоды 2021 года уточнены по сравнению с ранее опубликованными по итогам годовых расчетов показателей денежных доходов и расходов населения.

Динамика номинальной и реальной среднемесячной начисленной заработной платы работников организаций

	Среднемесячная номинальная начисленная заработная плата, рублей	В % к ¹⁾		Реальная начисленная заработная плата в % к	
		соответствующему периоду предыдущего года	предыдущему периоду	соответствующему периоду предыдущего года	предыдущему периоду
2022 год					
январь	31271,4	105,7	74,6	98,1	74,1
февраль	32079,6	106,0	99,2	98,3	98,0
март	34767,4	113,2	108,9	96,8	100,0
I квартал	33004,6	109,3	x	98,6	x
апрель	34535,9	110,9	100,4	94,2	99,2
май	34725,5	111,6	100,8	94,8	100,9
июнь	39050,9	108,7	112,8	93,1	113,8
II квартал	36040,2	110,1	109,6	93,8	102,4
январь-июнь	34456,0	109,6	x	96,0	x
июль	35394,1	104,4	89,6	90,4	90,3
август	32739,7	110,6	92,6	96,8	92,7
сентябрь	34643,9	106,0	106,6	93,5	106,9
III квартал	34174,0	106,6	94,4	93,2	95,9
январь-сентябрь	34411,4	108,7	x	95,2	x
октябрь	33975,2	111,1	98,1	98,3	97,4
ноябрь	35302,2	110,8	103,7	98,7	103,3
декабрь	45018,5	105,4	127,5	94,0	126,5
IV квартал	38104,5	108,7	111,5	96,7	110,4
год	35329,3²⁾	108,7	x	95,5	x
2023 год					
январь	35898,6	111,0	79,8	98,8	79,1

**Среднемесячная начисленная заработная плата
(без выплат социального характера) в расчете на одного работника
по видам экономической деятельности¹⁾**

	Январь 2023			
	рублей	в % к		
		январю 2022	декабрю 2022	общереспубликанскому уровню среднемесячной заработной платы
Всего	35898,6	111,0	79,8	100

¹⁾ Темпы роста (снижения) рассчитываются по сопоставимой совокупности организаций отчетного и предыдущих периодов.

²⁾ Предварительные данные.

¹⁾ По «чистым» видам экономической деятельности.

	Январь 2023			
	рублей	в % к		
		январю 2022	декабрю 2022	общереспубликанскому уровню среднемесячной зарботной платы
из них: сельское, лесное хозяй- ство, охота, рыболовство и рыбоводство	27673,3	96,6	103,8	77,1
растениеводство и жи- вотноводство, охота и предоставление соот- ветствующих услуг в этих областях	28766,1	97,5	107,7	80,1
добыча полезных ископаемых	51982,0	109,3	86,7	144,8
обрабатывающие производства	37838,2	113,5	103,9	105,4
производство пищевых продуктов	29950,6	129,0	106,3	83,4
производство напитков	41300,8	106,4	103,7	115,0
производство тек- стильных изделий	19425,5	113,0	106,8	54,1
производство резино- вых и пластмассовых изделий	74650,2	147,5	118,2	207,9
производство прочей неметаллической ми- неральной продукции	41079,0	114,2	97,9	114,4
производство электрического оборудования	29369,8	112,0	91,8	81,8
обеспечение электриче- ской энергией, газом и паром, кондиционирова- ние воздуха	57237,6	115,1	99,6	159,4
водоснабжение, водоот- ведение, организация сбора и утилизации от- ходов, деятельность по ликвидации загрязнений	27396,5	109,9	110,2	76,3
строительство	36704,1	100,4	93,7	102,2
торговля оптовая и роз- ничная; ремонт авто- транспортных средств, мотоциклов	26117,9	109,1	106,6	72,8
торговля оптовая, кроме оптовой торговли авто- транспортными сред- ствами и мотоциклами	21234,2	106,8	98,7	59,2
торговля розничная, кроме оптовой торговли автотранспортными средствами и мотоциклами	31445,6	109,9	111,3	87,6
транспортировка и хранение	35535,2	104,9	96,6	99,0
деятельность сухопут-	43127,6	104,5	90,8	120,1

	<i>Январь 2023</i>			
	<i>рублей</i>	<i>в % к</i>		
		<i>январю 2022</i>	<i>декабрю 2022</i>	<i>общереспубликанскому уровню среднемесячной заработной платы</i>
ного и трубопроводного транспорта				
складское хозяйство и вспомогательная транспортная деятельность	25032,0	91,5	87,4	69,7
деятельность почтовой связи и курьерская деятельность	29253,9	118,2	121,4	81,5
деятельность гостиниц и предприятий общественного питания	25573,9	107,0	84,3	71,2
деятельность в области информации и связи	36473,6	105,3	71,1	101,6
деятельность финансовая и страховая	47327,9	118,6	49,6	131,8
деятельность по операциям с недвижимым имуществом	20833,0	115,4	57,3	58,0
деятельность профессиональная, научная и техническая	30261,0	114,1	58,6	84,3
научные исследования и разработки	48087,2	98,9	57,3	134,0
деятельность ветеринарная	21836,4	131,2	68,0	60,8
деятельность административная и сопутствующие дополнительные услуги	22661,7	109,7	93,6	63,1
государственное управление и обеспечение военной безопасности; социальное обеспечение	50873,2	117,0	59,9	141,7
образование	28086,8	109,9	92,6	78,2
деятельность в области здравоохранения и социальных услуг	31499,6	105,8	81,9	87,7
деятельность в области культуры, спорта, организации досуга и развлечений	27628,7	108,3	77,3	77,0
деятельность библиотек, архивов, музеев и прочих объектов культуры	26029,5	113,3	74,7	72,5
деятельность в области спорта, отдыха и развлечений	22458,8	93,1	102,5	62,6
предоставление прочих видов услуг	23908,3	94,1	101,7	66,6

По данным, полученным от организаций (кроме субъектов малого предпринимательства), просроченная задолженность по заработной плате перед работниками предприятий и организаций наблюдаемых видов экономической деятельности по состоянию на 1 марта 2023 года увеличилась по сравнению с предыдущим месяцем и составила 889,0 тыс. рублей. Весь объем задолженности образовался из-за отсутствия собственных средств по видам экономической деятельности «Сельское хозяйство, охота и предоставление услуг в этих областях; лесозаготовки», «Управление недвижимым имуществом за вознаграждение или на договорной основе».

Просроченная задолженность по заработной плате¹⁾

на начало месяца

	Просроченная задолженность по заработной плате		из неё задолженность из-за несвоевременного получения денежных средств из бюджетов всех уровней, тыс. рублей	в том числе			Численность работников, перед которыми имеется просроченная задолженность по заработной плате, человек
	тыс. рублей	в % к предыдущему месяцу		федерального бюджета	бюджета КЧР	местных бюджетов	
2022 год							
январь	329,0	100,0	-	-	-	-	8
февраль	329,0	100,0	-	-	-	-	8
март	329,0	100,0	-	-	-	-	8
апрель	329,0	100,0	-	-	-	-	8
май	329,0	100,0	-	-	-	-	8
июнь	1238,0	в 3,8 р.	-	-	-	-	26
июль	1238,0	100,0	-	-	-	-	26
август	1238,0	100,0	-	-	-	-	26
сентябрь	1238,0	100,0	-	-	-	-	26
октябрь	878,0	70,9	-	-	-	-	19
ноябрь	878,0	100,0	-	-	-	-	19
декабрь	878,0	100,0	-	-	-	-	19
2023 год							
январь	878,0	100,0	-	-	-	-	19
февраль	971,0	110,6	-	-	-	-	23
март	889,0	91,6	-	-	-	-	19

¹⁾ Данные формируются по следующим видам экономической деятельности: растениеводство и животноводство, охота и предоставление соответствующих услуг в этих областях; лесозаготовки; рыболовство и рыбоводство; добыча полезных ископаемых; обрабатывающие производства; обеспечение электрической энергией, газом и паром; кондиционирование воздуха; водоснабжение; водоотведение, организация сбора и утилизации отходов, деятельность по ликвидации загрязнений; строительство; деятельность сухопутного и трубопроводного транспорта; складское хозяйство и вспомогательная транспортная деятельность; производство кинофильмов, видеофильмов и телевизионных программ; деятельность в области телевизионного и радиовещания; управление недвижимым имуществом за вознаграждение или на договорной основе; научные исследования и разработки; образование; деятельность в области здравоохранения и социальных услуг; деятельность творческая, деятельность в области искусства и организации развлечений; деятельность библиотек, архивов, музеев и прочих объектов культуры; деятельность в области отдыха и развлечений.

1.2. ИСПОЛЬЗОВАНИЕ ДЕНЕЖНЫХ ДОХОДОВ

Динамика денежных доходов и расходов населения¹⁾

млн. рублей

	Денежные доходы населения	Денежные расходы населения	Прирост (+), уменьшение (-) сбережений населения
2021 год			
I квартал	23880,1	20319,5	+3560,6
II квартал	25055,7	19000,3	+6055,4
I полугодие	48935,8	39319,8	+9616,0
III квартал	29183,2	21534,6	+7648,6
январь-сентябрь	78119,0	60854,5	+17264,5
IV квартал	36067,0	25725,1	+10341,9
год	114186,0	86579,6	+27606,4
2022 год			
I квартал	25275,8	22180,9	+3094,9
II квартал	28336,9	19993,9	+8343,0
I полугодие	53612,8	42174,8	+11438,0
III квартал	30613,3	21643,3	+8970,0
январь-сентябрь	84226,1	63818,1	+20408,0
IV квартал	38668,2	26190,9	+12477,3
год	122894,2	90009,0	+32885,2

Структура использования денежных доходов населения¹⁾

в процентах

	Денежные доходы	в том числе использовано на						
		покупки товаров и оплату услуг ²⁾	из них на		оплату обязательных платежей и взносов и прочие расходы	прирост (+), уменьшение (-) сбережений ⁴⁾	из них	
			покупку товаров	оплату услуг ³⁾			во вкладах на рублевых и валютных счетах банков в рублевом эквиваленте ⁵⁾	в наличных деньгах на руках в рублях и иностранной валюте в рублевом эквиваленте
2021 год								
I квартал	100	74,6	50,8	23,2	10,5	+14,9	-3,7	+20,1
II квартал	100	65,1	46,8	17,5	10,8	+24,2	+3,3	+29,9
I полугодие	100	69,7	48,8	20,3	10,6	+19,7	-0,1	+25,1
III квартал	100	63,8	47,3	15,2	9,9	+26,2	+3,1	+32,0
январь-сентябрь	100	67,5	48,2	18,4	10,4	+22,1	+1,1	+27,7
IV квартал	100	59,4	44,1	14,6	12,0	+28,7	+6,2	+28,7
год	100	65,0	46,9	17,2	10,8	+24,2	+2,7	+27,6
2022 год								
I квартал	100	77,0	53,4	22,9	10,8	+12,2	-10,2	+26,6
II квартал	100	60,6	43,8	16,1	9,9	+29,4	+4,7	+21,5
I полугодие	100	68,3	48,4	19,3	10,3	+21,3	-2,3	+23,9

¹⁾ Данные за 2021 год и периоды 2021 года уточнены по сравнению с ранее опубликованными по итогам годовых расчетов. Здесь и далее 2022 год и периоды 2022 года – оценка.

²⁾ С учетом объема платежей за товары (работы, услуги) зарубежным поставщикам за безналичный и наличный расчет.

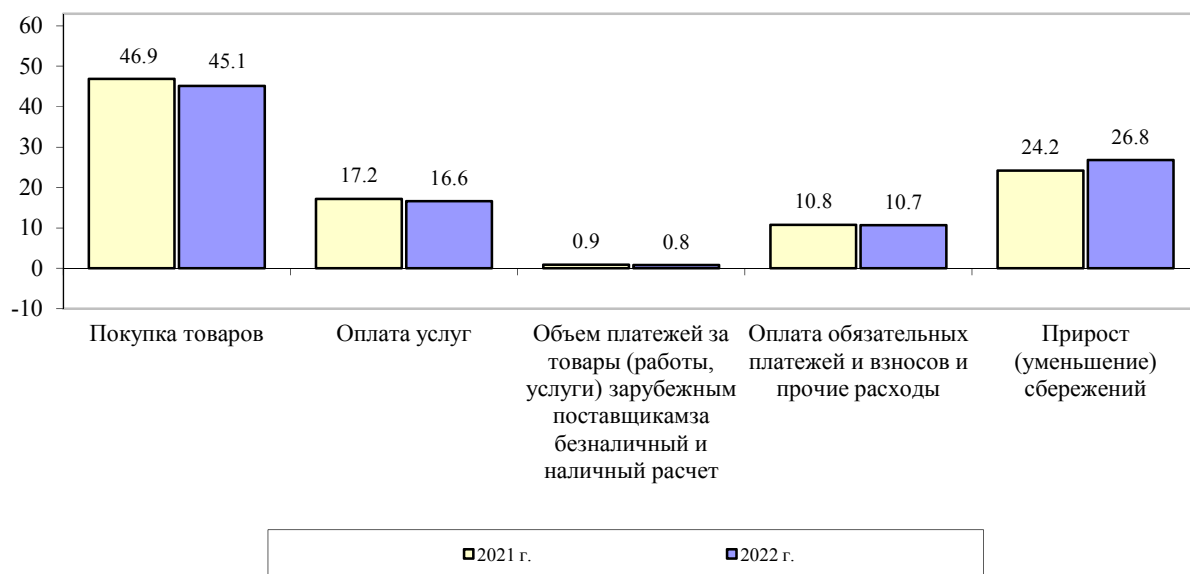
³⁾ Включая расходы на транспортные услуги, приобретенные у иностранных компаний.

⁴⁾ Знак "+" означает прирост сбережений (вкладов на счетах, увеличение денег на руках); знак "-" означает уменьшение сбережений (отток вкладов со счетов, уменьшение денег на руках).

⁵⁾ В кредитных организациях на территории Российской Федерации и за рубежом.

	Де-нежные доходы	в том числе использовано на						
		покупку товаров и оплату услуг ²⁾	из них на		оплату обязательных платежей и взносов и прочие расходы	прирост (+), уменьшение (-) сбережений ⁴⁾	из них	
			покупку товаров	оплату услуг ³⁾			во вкладах на рублевых и валютных счетах банков в рублевом эквиваленте ⁵⁾	в наличных деньгах на руках в рублях и иностранной валюте в рублевом эквиваленте
III квартал	100	60,7	44,7	14,9	9,9	+29,3	+3,6	+30,0
январь-сентябрь	100	65,6	47,0	17,7	10,2	+24,2	-0,2	+26,1
IV квартал	100	55,9	40,9	14,3	11,9	+32,3	+9,7	+24,4
год	100	62,5	45,1	16,6	10,7	+26,8	+2,9	+26,9

Изменения в структуре использования денежных доходов населения (в процентах к денежным доходам)



2. ЗАНЯТОСТЬ И БЕЗРАБОТИЦА

ЗАНЯТОСТЬ

По итогам выборочного обследования за ноябрь 2022 – январь 2023 года численность рабочей силы в возрасте 15 лет и старше составила 219,3 тыс. человек, или 46,8% от общей численности населения республики, в их числе 194,4 тыс. человек были заняты в экономике и 24,9 тыс. человек не имели занятия, но активно его искали (в соответствии с методологией Международной Организации Труда они классифицируются как безработные).

Динамика численности рабочей силы в возрасте 15 лет и старше

	Рабочая сила, тыс. человек	в том числе		Уровень занятости, %	Уровень безработицы, %
		занятые	безработные		
I квартал 2021 (в среднем за месяц)	200,4	171,9	28,4	45,6	14,2
февраль-апрель	208,2	181,0	27,2	48,0	13,1
март-май	215,0	186,1	28,9	49,4	13,4
II квартал 2021 (в сред- нем за месяц)	212,8	183,3	29,5	48,7	13,9
май-июль	206,0	177,8	28,2	47,2	13,7
июнь-август	204,0	177,8	26,2	47,2	12,8
III квартал 2021 (в сред- нем за месяц)	209,5	185,5	24,0	49,3	11,5
август-октябрь	219,1	196,4	22,7	52,1	10,4
сентябрь- ноябрь	224,4	202,4	22,0	53,7	9,8
IV квартал 2021 (в сред- нем за месяц)	226,9	204,0	22,9	54,2	10,1
2021 год (в среднем за месяц)	212,4	186,2	26,2	49,4	12,3
ноябрь 2021-январь 2022	222,0	196,5	25,5	52,1	11,5
декабрь 2021- февраль 2022	222,0	195,0	27,0	51,7	12,2
I квартал 2022 (в среднем за месяц)	217,2	192,3	24,9	50,9	11,5
февраль-апрель	215,0	194,4	20,5	51,5	9,5
март-май	215,2	197,8	17,5	52,4	8,1
II квартал 2022 (в сред- нем за месяц)	217,0	201,6	15,4	53,4	7,1
май-июль	217,4	202,5	15,0	53,6	6,9
июнь-август	212,3	193,5	18,8	51,3	8,9
III квартал 2022 (в сред- нем за месяц)	211,9	189,5	22,5	50,2	10,6
август-октябрь	218,8	191,5	23,7	51,7	10,8
сентябрь-ноябрь	218,8	200,5	18,2	53,1	8,3
IV квартал 2022 (в сред- нем за месяц)	224,8	201,8	23,0	53,4	10,2
2022 год (в среднем за месяц)	217,7	196,3	21,4	52,0	9,8
ноябрь 2022-январь 2023	219,3	194,4	24,9	51,6	11,4

Среднесписочная численность работников по полному кругу организаций (без учета совместителей) за январь 2023 года составила 72,9 тыс. человек, из них 61,6 тыс. человек (84,5%) – штатные работники организаций, не относящихся к субъектам малого предпринимательства. На условиях совместительства и по договорам гражданско-правового характера для работы в этих организациях привлекалось еще 2,9 тыс. человек (в эквиваленте полной занятости). Число замещенных рабочих мест работниками списочного состава, совместителями и лицами, выполнявшими работы по договорам гражданско-правового характера, в организациях (без субъектов малого предпринимательства) в январе 2023 года составило 99,5% к январю 2022 года.

**Динамика количества замещенных рабочих мест
(без субъектов малого предпринимательства)**

	Январь 2023, человек	В % к		Справочно январь 2022 в % к	
		январю 2022	декабрю 2022	январю 2021	декабрю 2021
Всего замещенных рабочих мест (работников)	64484	99,5	99,9	98,9	99,8
в том числе:					
работников списочного состава (без внешних совместителей)	61625	99,1	100,3	99,5	100,8
внешних совместителей	2000	98,3	97,5	84,8	93,9
работников, выполнявших работы по договорам гражданско-правового характера	859	138,3	84,1	98,7	57,3

**Число замещенных рабочих мест в организациях
по видам экономической деятельности¹⁾
(без субъектов малого предпринимательства)
в январе 2023 года**

	Всего замещен- ных ра- бочих мест (работ- ников)	в том числе работниками		
		списочного состава (без внешних совме- стителей)	внешними совмести- телями	выполнявши- ми работы по договорам гражданско- правового характера
Всего	64484	61625	2000	859
из них:				
сельское, лесное хозяйство, охота, рыболовство и рыбоводство	2352	2260	12	81
растениеводство и животноводство, охота и предоставление соответствующих услуг в этих областях	2091	1998	12	81
добыча полезных ископаемых	1014	1013		1
обрабатывающие производства	4609	4568	36	5

¹⁾ По «чистым» видам экономической деятельности.

	Всего замещен- ных ра- бочих мест (работ- ников)	в том числе работниками		
		списочного состава (без внешних совме- стителей)	внешними совмести- телями	выполнявши- ми работы по договорам гражданско- правового характера
обеспечение электрической энергией, газом и паром, кондиционирование воздуха	3151	3126	22	4
водоснабжение, водоотведение, организация сбора и утилизации отходов, деятельность по ликвидации загрязнений	838	794	11	33
строительство	1542	1466	14	61
торговля оптовая и розничная; ремонт автотранспортных средств, мотоциклов	2442	2408	25	10
торговля оптовая, кроме оптовой торговли автотранспортными средствами и мотоциклами	923	899	19	6
торговля розничная, кроме оптовой торговли автотранспортными средствами и мотоциклами	1392	1387	3	2
транспортировка и хранение	1723	1711	6	7
деятельность гостиниц и предприятий общественного питания		387	1	1
деятельность в области информации и связи	846	810	16	20
деятельность финансовая и страховая	866	693	5	168
деятельность по операциям с недвижимым имуществом	178	162	1	15
деятельность профессиональная, научная и техническая	1517	1491	23	3
деятельность административная и сопутствующие дополнительные услуги	630	617	4	9
государственное управление и обеспечение военной безопасности; социальное обеспечение	11649	11541	37	71
образование	18966	17441	1201	323
деятельность в области здравоохранения и социальных услуг	10276	9873	394	10
деятельность в области культуры, спорта, организации досуга и развлечений	1392	1186	173	33
предоставление прочих видов услуг	104	80	20	4

БЕЗРАБОТИЦА

Численность не занятых трудовой деятельностью граждан, состоящих на учете в органах государственной службы занятости населения, к концу февраля 2023 года составила 3,5 тыс. человек, из них 62,3% – безработные. Численность безработных уменьшилась по сравнению с соответствующим месяцем предыдущего года на 20,3%, но по сравнению с предыдущим месяцем возросла на 1,6%. Пособие по безработице назначено 1,6 тыс. человек.

В течение февраля 2023 года статус безработного получили 422 человека, снято с учета – 388 человек, из них в связи с: признанием граждан занятыми – 115 человек, длительной неявкой в государственное учреждение службы занятости населения – 139 человек, отказом от посредничества государственного учреждения службы занятости населения – 130 человек.

Уровень официальной (регистрируемой) безработицы на конец февраля 2023 года составил 1,0% численности рабочей силы (по данным Управления государственной службы занятости населения КЧР).

Динамика численности не занятых трудовой деятельностью граждан, состоящих на учете в органах государственной службы занятости (по данным Управления государственной службы занятости населения КЧР)

на конец месяца

	Численность не занятых трудовой деятельностью граждан, человек	из них безработных		
		человек	в % к	
			соответствующему периоду предыдущего года	предыдущему периоду
2022 год				
январь	3420	2722	14,4	92,5
февраль	3698	2793	31,7	102,6
март	4149	2909	63,4	104,2
апрель	4443	3197	63,2	109,9
май	4288	3169	63,0	99,1
июнь	4033	3007	70,6	94,9
июль	3660	2876	71,7	95,6
август	3315	2618	75,0	91,0
сентябрь	3184	2501	74,1	95,5
октябрь	3092	2308	73,6	92,3
ноябрь	2999	2220	72,6	96,2
декабрь	2870	2191	74,5	98,7
2023 год				
январь	3175	2135	78,4	97,4
февраль	3482	2169	79,7	101,6

Потребность организаций в работниках. На конец февраля 2023 года заявленная организациями потребность в работниках увеличилась по сравнению с соответствующим периодом 2022 года на 0,5% и составила 2326 человек. **Нагрузка не занятого трудовой деятельностью населения,** зарегистрированного в органах государственной службы занятости, на одну заявленную работодателями вакансию по отношению к соответствующему периоду 2022 года снизилась на 11,8% и составила 1,5 человека.

**Динамика потребности организаций в работниках,
заявленной в органы государственной службы занятости населения КЧР**

на конец месяца

	<i>Потребность организаций в работниках, заявленная в службы занятости, человек</i>	<i>Нагрузка не занятого трудовой деятельностью населения на одну заявленную вакансию</i>		
		<i>человек</i>	<i>в % к</i>	
			<i>соответствующему месяцу предыдущего года</i>	<i>предыдущему месяцу</i>
2022 год				
январь	2050	1,7	22,4	113,3
февраль	2314	1,6	45,7	94,1
март	2245	1,8	94,7	112,5
апрель	2168	2,0	74,1	111,1
май	2466	1,7	68,0	85,0
июнь	2374	1,7	73,9	100,0
июль	2453	1,5	75,0	88,2
август	2498	1,3	76,5	86,7
сентябрь	2497	1,3	68,4	100,0
октябрь	2503	1,2	66,7	92,3
ноябрь	2559	1,2	70,6	100,0
декабрь	2585	1,1	73,3	91,7
2023 год				
январь	2735	1,2	70,6	109,1
февраль	2326	1,5	88,2	125,0

3. ЗАБОЛЕВАЕМОСТЬ

В январе-феврале 2023 года *эпидемиологическая ситуация* в республике, по сравнению с аналогичным периодом предыдущего года, характеризовалась ростом заболеваемости населения. Наибольшее увеличение имело место гриппу (с 1 до 138 человек), по сифилису (с 3 до 14 человек), гонококковой инфекции (с 3 до 6 человек).

Число пациентов с самыми распространенными острыми инфекциями верхних дыхательных путей снизилось в 2,8 раза (с 20820 до 7413 человек). В их составе велика доля детей в возрасте 0-17 лет (62,6%). Уменьшение заболевших зарегистрировано впервые выявленному туберкулезу (с 3 до 17 человек) и острым кишечным инфекциям (с 252 до 240 человек).

За отчетный период не выявлено больных бактериальной дизентерией, острыми гепатитами, корью, краснухой, коклюшем, дифтерией и паротитом эпидемическим.

Заболеваемость населения отдельными инфекционными заболеваниями (по данным ФБУЗ «Центр гигиены и эпидемиологии в КЧР»)

	Февраль 2023, случаев	В % к		Январь-февраль 2023 в % к январю-февралю 2022	Справочно		
		февралю 2022	январю 2023		февраль 2022 в % к		январь-февраль 2022 в % к январю-февралю 2021
					февралю 2021	январю 2022	
Кишечные инфекции							
Острые кишечные инфекции	125	173,6	108,7	95,2	50,7	40,0	93,3
из них:							
бактериальная дизентерия (шигеллез)	-	-	-	-	-	-	-
Сальмонеллезные инфекции	1	-	-	-	-	-	-
Гепатиты							
Острые гепатиты	-	-	-	-	-	-	-
из них:							
гепатит А	-	-	-	-	-	-	-
гепатит В	-	-	-	-	-	-	-
гепатит С	-	-	-	-	-	-	-
Некоторые инфекции, управляемые средствами специфической профилактики							
Краснуха	-	-	-	-	-	-	-
Коклюш	-	-	-	-	-	-	-
Паротит эпидемический	-	-	-	-	-	-	-
Острые респираторно – вирусные инфекции							
Острые инфекции верхних дыхательных путей	3942	32,2	113,6	35,6	в 4,2 р.	143,0	в 3,2 р.
Грипп	44	-	46,8	в 138 р.	-	-	-
Социально значимые болезни							
Сифилис	10	в 5,0 р.	в 2,5 р.	в 4,7 р.	100,0	в 2,0 р.	50,0
Гонококковая инфекция	-	-	-	в 2,0 р.	100,0	в 2,0 р.	42,9
Туберкулез (впервые выявленный)	11	36,7	183,3	43,6	в 3,3 р.	в 3,3 р.	в 2,3 р.
Болезнь, вызванная вирусом иммунодефицита человека, и бессимптомный инфекционный статус, вызванный вирусом иммунодефицита человека (ВИЧ)	14	116,7	в 2,0 р.	116,7	в 4,0 р.	в 2,0 р.	в 3,6 р.
Педикулез	2	-	-	-	-	-	-

Общая характеристика воспроизводства населения
Показатели естественного движения населения в январе¹⁾

	Человек			Январь 2023 в % к январю 2022
	2023	2022	прирост (+), снижение (-)	
Родившихся	367	328	+39	111,9
Умерших	381	446	-65	85,4
в том числе детей в возрасте до 1 года	3	1	+2	300,0
Естественный прирост (+), убыль (-)	-14	-118	x	x
Браков	98	123	-27	78,0
Разводов	229	161	+68	142,2

В январе 2023 года *естественная убыль населения* республики составила 14 человек, год назад - 118 человек.

Число родившихся по отношению к январю 2022 года увеличилось на 39 человек (на 11,9%), *число умерших* уменьшилось на 65 человек (на 14,6%).

На каждые 100 смертей регистрировалось 96 рождений (годом ранее - 74).

За январь 2023 года органами ЗАГС КЧР официально оформлено 98 *браков* и 229 *разводов*.

На 100 заключенных брачных союзов приходилось 234 расторгнутый (год назад - 131).

¹⁾ Предварительные данные по дате регистрации события в органах ЗАГС. Сведения выгружаются из Единого государственного реестра записей актов гражданского состояния (ЕГР ЗАГС), введенного в действие с 1 октября 2018 года.